

Приложение № 2 към чл. 6 от Наредбата за ОВОС

(Изм. - ДВ, бр. 3 от 2006 г., изм. и доп. - ДВ, бр. 3 от 2011 г., изм. и доп. - ДВ, бр. 12 от 2016 г., в сила от 12.02.2016 г., изм. - ДВ, бр. 3 от 2018 г., изм. - ДВ, бр. 31 от 2019 г., в сила от 12.04.2019 г.)

Информация за преценяване на необходимостта от ОВОС

I. Информация за контакт с възложителя:

1. Име, постоянен адрес, търговско наименование и седалище.

„ВЕСАЧЕ“ ЕАД 4400 гр. Пазарджик ул. „Ген. Гурко“ №6, ет.4; ЕИК:207808723

2. Пълен пощенски адрес.

4400 гр. Пазарджик ул. „Ген. Гурко“ №6, ет.4;

3. Телефон, факс и e-mail.: ;

4. Лице за контакти: Любомир Илиев

II. Резюме на инвестиционното предложение:

1. Характеристики на инвестиционното предложение:

Предмет на инвестиционното предложение (ИП) е изграждане на „Цех за производство на хранителни добавки и добавки в храните в поземлен имот (ПИ) с идентификатор 53335.913.46 в м. Каратопрак по КККР на с. Огняново, общ. Пазарджик, обл. Пазарджик и прокарване на тръбен сондажен кладенец за допълнително водоснабдяване“

а) размер, засегната площ, параметри, мащабност, обем, производителност, обхват, оформление на инвестиционното предложение в неговата цялост;

ИП предвижда изграждане на нов цех за производство на хранителни добавки и добавки в храните, както тръбен сондажен кладенец за допълнително водоснабдяване в имот с идентификатор 53335.913.46 в м. Каратопрак по КККР на с. Огняново, общ. Пазарджик, обл. Пазарджик, който е с площ 6345 кв.м, урбанизирана територия. Ще се построи нова сградна от метална конструкция и стени от сглобяеми термоизолационни „сандвич“ панели с разгъната застроена площ (РЗП) 2 460 кв.м., от които: производствено хале на кота + 0,00-2001 кв.м. и складова база на втория етаж - 460 кв.м.

На първия етаж ще се разположат санитарно-битови помещения за персонала, съблекални, тоалетни, лаборатория, офис, производствена част и складови помещения. На втория етаж ще се обособи спомагателен склад за материали, за протеини и архив.

В новия цех ще се произвеждат хранителни добавки - протеини и добавки в храните – бои за яйца, с капацитет 5т. 8 ден протеини и 20 000 блистера боя/смяна, при едносменен режим на работа, 8 часа работен ден, пет дни в седмицата. Ще се обособят два производствени сектора:

Сектор – производство на протеини

Производството на протеини ще се състои от подготовката на прахообразните продукти, за тяхното предварително размерване, дозиране и последващо смесване. Приготвените смеси ще се прехвърлят в затворени чували за дозиране и опаковане в търговски вид. Процесите са автоматизирани и ще се контролират от операторите на машините. Готовият продукт ще постъпва в буферен склад, след който ще се складира в основните складови помещения за готова продукция, от където ще се експедира. Суровините, които ще се използват за производството на протеини ще се доставят от външни доставчици пакетирани в чували и/или кашони. Производството ще се състои единствено в смесване (по различни рецепти) и пакетирание в потребителски опаковки готови за продажба в магазинната мрежа.

Сектор – производство на боя за яйца

Ще се произвежда течна и желирана боя за яйца. Суровините за боя ще се доставят в прахообразно състояние. Боята и другите съставки ще се миксират, след което заготовката (пет литрови бутилки), ще се съхранява в буферно помещение, преди да се пусне на дозиращата машина, където боята ще се дозира и запечатва херметически в опаковки блистери или „писалки“ по 10 мл. Готовите бои, опаковани в картонени кутии ще се съхраняват в склад за готова продукция.

Отоплението и охлаждането на цехът, за осигуряване на оптимални условия на работната среда, е предвидено да се осъществи с инсталиране на чилър система въздух – вода, която ще бъде избрана, монтирана и обслужвана от квалифицирани специалисти.

Като час от ИП ще се изгради сондажен кладенец за допълнително водоснабдяване в имот с идентификатор 53335.913.46 по КККР на с. Огняново. Сондажният кладенец ще се разположи при точка с географски координати в системата WGS84:N (северна ширина) 42°08'45.64''; E (източна дължина) 24°24'03.95'', кота на устие 192,39 м. Необходимото водно количество ще е $Q_{пр}=2\ 745$ м³/год., като водата ще се използва за измиване на външни площадки с трайна настилка и напояване на тревни площи. Кладенецът ще е с дълбочина 20м. и ще се прокара с диаметър 600мм. Обсаждането ще се изпълни с PVC тръби ф 315мм., като филтрире ще се разположени в интервал 4,00-18,00 м., а утайникът в интервала 18,00-20,00 м. Около сондажа ще се изгради СТБ шахта, покрита с метални капаци , в която ще се монтират два помпени агрегата / центробежни помпи/.

Не се предвижда изграждане на нова техническа инфраструктура .

ПИ с идентификатор 53335.913.46 в м. Каратопрак по КККР на с. Огняново се намира в урбанизирана територия, с НТП За търговски обект, комплекс с налично електроснабдяване, водоснабдяване и пътен достъп.

В района липсва канализационна мрежа. При експлоатация на ИП ще се формират само битово – фекални отпадъчни води (БФОВ), които ще се отвеждат в предвидена за изграждане водоопълтна изгребна яма.

Всички отпадъци генерирани при реализацията и експлоатацията на обекта ще се съхраняват и управляват съгласно изискванията на *Закона за управление на отпадъците* (ЗУО).

б) взаимовръзка и кумулиране с други съществуващи и/или одобрени инвестиционни предложения;

Няма връзка с други съществуващи и одобрени с устройствен или друг план дейности в обхвата на въздействие на обекта на инвестиционното предложение.

в) използване на природни ресурси по време на строителството и експлоатацията на земните недра, почвите, водите и на биологичното разнообразие;

По време на строителството ще се използват следните видове природни ресурси: земя, вода, баластра, пясък, горива за техниката, ел. енергия.

По време на експлоатацията на инвестиционното предложение ще се използват природни ресурси – води за питейно-битови нужди и електроенергия.

Инвестиционното предложение не включва използване, съхранение, транспорт, производство и работа с материали, които могат да бъдат опасни за околната среда и здравето на хората.

Земни недра

По време на строителството

Земята, като природен ресурс, ще претърпи изменения по време на изкопните работи, свързани с изграждането на тръбен сондажен кладенец с дълбочина 20м. и тръбно-филтърна колона със затръбен диаметър до 315 мм. Тези изменения ще имат ограничен обхват – сондажът ще бъде изграден в югоизточната част на имота, с координати : северна ширина -42°08'45.64''; източна дължина - 24°24'03.95'', кота на устие 192,39м. Изкопаните земни маси ще се използват за обратен насип или ще се извозят до указано от кмета на общината място.

По време на експлоатацията

Инвестиционното предложение няма отношение към компонента земни недра по време на експлоатацията.

Почви

По време на строителството

По време на строителството ще се използват почви за подравняване на терена под фундаментите и за оформяне на самите фундаменти. Изкопаването на земните маси по време на строителството ще се извършва селективно, като хумусният хоризонт ще се заделя, разстила и подравнява върху прилежащия терен.

По време на експлоатацията

Инвестиционното предложение не води до промяна в почвените показатели от съществуващото положение по време на експлоатацията.

Води

По време на строителството

По време на строителството ще се използва вода за направата на бетон и питейно-битови нужди (от съществуваща водопроводна мрежа в района).

По време на експлоатацията

ИП е свързано с водовземане от подземни води чрез ново водоземно съоръжение – изграждане на сондажен кладенец. ИП е допустимо от гледна точка на ПУРБ(2016-2021) и ПУРН(2022-2027) на ИБР,ЗВ и подзаконовите актове към него.

По време на експлоатацията ще се използват подземни води от подземно водно тяло с код BG3G00000Q013 „Порови води Кватернер - Горнотракийска низина“. Годишното водно количество до 275м³, при максимално часово водно количество до 2,0 л/сек. Добитата вода от сондажния кладенец, като природен ресурс, ще се използва за измиване на външни площадки с трайна настилка и напояване на тревни площи.

Информацията, която ще се вземе в предвид за подземно водни тяло BG3G00000Q013 „Порови води Кватернер - Горнотракийска низина“ е:

- Общо разполагаеми ресурси -8362 л/сек;
- Общо разрешено водовземане от него по издадени разрешителни - 3647,62,14 л/сек.
- Водовземането от кладенци за задоволяване на собствени потребности на гражданите-285,37 л/сек.
- Експлоатационен индекс -47,03%
- Свободни водни количества -4429,184 л/сек.

Площта на землището на с. Огняново попадаща в ПВТ BG3G00000Q013 „Порови води Кватернер - Горнотракийска низина“ -16,30 км²

- Модул на оттока на ПВТ -2,82 л/сек км².
- Разполагам ресурс на ПВТ в землището на с. Огнянова – 46,0 л/сек.

Към данни за установяване към момента, не са регистрирани превишения по СКОС (стандарт за качество за околната среда) и ПЗ (праг на замърсяване). В резултат от реализация на ИП, не се очакват замърсявания и превишения по СКОС и ПЗ за нито едно от замърсяващите вещества.

В резултат от реализацията на ИП, не се очакват да бъдат засегнати нито един от критериите за определение в добро количествено и добро химично състояние на ПВТ ПВТ BG3G00000Q013 „Порови води Кватернер - Горнотракийска низина“

В резултат от реализацията на ИП, не съществува опасност от пряко или непряко отвеждане на замърсители в подземните води на на ПВТ ПВТ BG3G00000Q013

Няма да се допуска замърсяване на повърхностни и подземни води тела от дейностите по реализация и експлоатация на обекта.

При изграждане на водовземното съоръжение, изхвърлянето на промивна течност и битови отпадъци ще става на определените за това места.

Водовземане чрез новото съоръжение ще се извършва само от първото от повърхността подземно водно тяло с код BG3G00000Q013, с цел опазване количествата на подземните води от дълбоко разположените и защитени от замърсяване подземни водни тела, основен източник за осигуряване на вода с питейни качество (чл.50, ал.2 и ал.3 от Наредба №1/10.10.2007г)

Изграждането на водовземното съоръжение подлежи на разрешителен режим, съгласно чл.50, ал.1 вр чл.44 ал.1 отЗВ.

Вода за питейни нужди ще се осигурява от водопроводната мрежа на с. Огняново.

Отпадъчните води от дейността на обекта (битови и площадкови), ще се заустват във водоплътна изгребна яма, отговаряща на техническите, санитарно-хигиенните и екологичните изисквания, съгласно *Закона за устройство на териториите* (ЗУТ). Водоплътната изгребна яма ще се почиства периодично от отпадъчните води и утайки до регламентирано място от лица, притежаващи необходимите документи съгласно действащото законодателство.

Няма да се допуска включването на отпадъчни води с характер различен от битово-фекалните във водоплътната изгребна яма.

Не се предвижда формиране на отпадъчни води с характер различен от битово-фекалните (замърсени води от дейността на ИП).

Биологично разнообразие

Имотът с идентификатор 53335.913.46 в м. Каратопрак по ККР на с. Огнянова, предмет на ИП, не попада в границите на защитени територии съгласно чл.5 от „Закона за защитените територии“.

Съгласно писмо на РИОСВ – Пазарджик, с изх. № ПД-01-412-(8)/21.10.24 г., имотът предмет на инвестиционното предложение попада в границите на защитени зони от националната екологична мрежа „Натура 2000“ съгласно „Закон за биологичното разнообразие“, (ЗБР), а именно: в защитена зона BG0002057 „Бесапарски ридове“ за опазване на дивите птици, обявена със Заповед №РД-786/29.10.2008г. на Министъра на околната среда и водите (ДВ бр. 106/2008г.) и актуализирана със Заповед № РД-78/28.01.2013 г. (ДВ бр. 10/2013г.).

Съгласно получено становище по компетентност от Басейнова дирекция „Източнобеломорски район“ с център Пловдив (БД ИБР- Пловдив), на основание чл. 155, ал.1, т.23 от Закона за водите (ЗВ), с изх.№ ПУ-01-851(1)/08.10.2024, ИП е допустимо от гледна точка на ПУРБ(2016-2021г.) и (ПУРН(2022-2027г) на ИБР, Закон за водите (ЗВ) и подзаконовите нормативни актове към него, и ще бъдат спазвани дадените условия в становището.

ПИ с идентификатор 53335.913.46, в който ще се реализира ИП, попада в обхвата на подземно водно тяло BG3G000000Q018, „Порови води в Неоген-Кватернер – Пазарджик-Пловдивски район“. Подземното водно тяло е определено, като зона за защита на водите , съгл. Чл. 119 а, ал. 1 от ЗВ.

ИП попада в границите на повърхностно водно тяло „Река Луда Яна от вливане на Стрелченска Луда Яна до усти“ с код BG3MA700R149. ИП попада в чувствителна зона по чл. 119 а, ал.1, т.3 б от ЗВ, вкл. В раздел 3 на ПУРБ на ИБР. ИП попада в зона за защита на водите 33 „Бесапарски ридове“ с код BG0002057 определена съгл. Чл.119а, ал.1, т.5 от ЗВ, включена в раздел 3, точка 3.5.1. на ПУРБ на ИБР.

ИП не попада и не граничи с пояси на учредена санитарно-охранителна зона (СОЗ) около водоизточници на подземни и повърхностни води.

ИП не попада в зоните, които могат да бъдат наводнени съобразно картите на районите под заплахата от наводнения, при сценариите посочени в чл.146 е, ал.1 от Закона за водите за район със значителен потенциален риск от наводнение (РЗПРН) от определените РЗПРН в ПУРН на ИБР 2022-2027г.

С реализацията и експлоатацията на ИП, качеството и регенеративната способност на природните ресурси няма да бъдат променени.

г) генериране на отпадъци - видове, количества и начин на третиране, и отпадъчни води;

Отпадъци

По време на строителство:

На строителната площадка ще се генерират класическите за този вид дейност строителни, битови и неопасни отпадъци. По време на строителството по отношение на генерираните отпадъци ще бъдат взети предвид разпоредбите на *Наредба за управление на строителните отпадъци и за влагане на рециклирани строителни материали (Приета с ПМС № 267 от 05.12.2017г., обн. ДВ. бр.98 от 8 Декември 2017 г.)*.

По време на строителството ще бъдат генерирани следните отпадъци:

Код на отпадъка	Наименование и описание на отпадъка
17 01 01	Бетон
17 01 07	Смеси от бетон, тухли, керемиди, плочки и керамични изделия, различни от упоменатите в 17 01 06
17 02 01	Дървесина
17 02 03	Пластмаса
17 04 05	Желязо и стомана

Тези отпадъци ще бъдат предварително съхранявани, съобразно всички законови изисквания и предавани за последващо третиране на специализираните за това фирми, притежаващи съответните разрешителни и/или регистрационни документи.

По време на експлоатацията

При реализация на ИП, ще бъдат спазени изискванията на законодателството по управление на отпадъците. По време на експлоатацията се очаква да бъдат образувани следните отпадъци:

Код на отпадъка	Наименование и описание на отпадъка
15 01 01	Хартиени и картонени опаковки
15 01 02	Пластмасови опаковки
20 03 01	Смесени битови отпадъци

Образуваните отпадъци по време на експлоатацията ще се събират на специално определени места и ще се извозват от фирмата по сметосъбиране и сметоизвозване съгласно система за управление на отпадъците обслужваща община Пазарджик.

По време на строителството и експлоатацията на обекта не се предвижда генерирането на опасни отпадъци.

Отпадъчни води

По време на строителство:

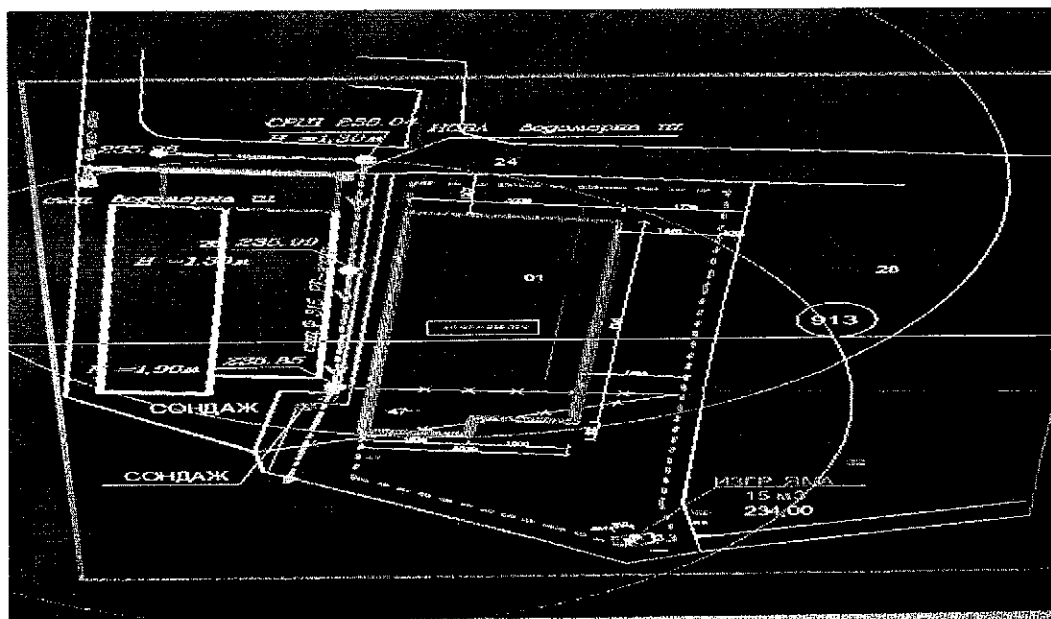
По време на строителството не се очаква генерирането на отпадъчни води, освен битово - фекалните от работниците, участващи в строителството. За тях ще бъде осигурена химическа тоалетна.

Инвестиционното предложение не оказва отрицателно въздействие върху повърхностните води. Няма заустване на отпадъчните води в повърхностни или подземни водни течения.

По време на експлоатацията

Отпадъчните води от дейността на обекта – битово-фекални и площадкови, след ще се заустват във водоплътна изгребна яма в имота, отговаряща на техническите, санитарно-хигиенните и екологичните изисквания, съгласно Закона за устройство на териториите(ЗУТ). Водоплътната изгребна яма ще се почиства периодично от отпадъчните води и утайки, които ще се извозват до регламентирано място от лица, притежаващи необходимите документи съгласно действащото законодателство.

На фиг.1 е показана схема на разположение на предвидената за изграждане изгребна яма.



Фиг 1

Съгласно проектни данни денонощното максимално отпадно количество се приема равно на максималното водно количество определено в част „Водопровод“:

$$q \text{ общо макс.ден} = 0,450 \text{ м}^3/\text{ден}$$

Определяне обема на задържателния резервоар:

$$V_{\text{изгр.яма}} = N q \text{ общо макс.ден}$$

Където: - N броят на дните, през които ще се почиства ямата.

q общо макс.ден – денонощно максимално отпадно количество

$$V_{\text{изгр.яма}} = N q \text{ общо макс.ден} = 30 \times 0,450 = 13.500 \text{ м}^3$$

Обемът на изгребната яма $V_{\text{изгр.яма}} = 15 \text{ м}^3$ и периода на почистване $N = 30$ дена.

Отпадъчните води ще се предават за пречистване, след сключване на договор с лицензиране „ВиК“ оператор или друг производствен/стопански обект с изградена и въведена в експлоатация ПСОВ, която може да осигури необходимото пречистване, след сключване договорът ще бъде представен в БД ЗБР.

Отводняването на дъждовните води от покрива на сградите ще става посредством улуци и водосточни тръби (ВТ). Дъждовните води ще се изливат директно върху терена.

Няма да се допуска включването на отпадъчни води с характер различен от битово-фекалните във водоплътната изгребна яма.

д) замърсяване и вредно въздействие; дискомфорт на околната среда;

При реализацията на инвестиционното предложение не се очаква създаването на зони с акустичен дискомфорт и източници на шумово натоварване. Използваната строителна технология и техника е същата, както прилаганата в хиляди други строежи. Нивото на шум спрямо най- близките обитаеми сгради ще бъде в рамките на нормите за дневен и вечерен шум в селищна среда (Наредба 6/26.06.2006 г. за показателите за шум в околната среда). Прогнозната оценка, за очакваното емисийно натоварване на атмосферния въздух в района на обекта, в следствие на неговото изграждане ще бъде незначително, локално и временно и ще засегне територията на работната площадка. Тези замърсявания ще са в минимални количества и с малък териториален обхват, т.е. няма да предизвикат увеличение на фоновото замърсяване.

Отпадъците генерирани по време на строителството и експлоатацията ще се управляват законосъобразно в съответствие с изискванията на *Закона за управление на отпадъците* и наредбите към него.

е) риск от големи аварии и/или бедствия, които са свързани с инвестиционното предложение;

Инвестиционното предложение не предполага възможности за възникване на големи аварии и/или бедствия, имайки предвид мащаба и характеристиката му. В близост до имота, предмет на ИП няма предприятия и/или съоръжения с висок или нисък рисков потенциал, съгласно разпоредбите на чл.103 от ЗООС. Всички дейности по време на изграждане и експлоатацията на ИП ще бъдат извършвани от лица, притежаващи необходимия опит и лиценз и квалификация за конкретната дейност.

ж) рисковете за човешкото здраве поради неблагоприятно въздействие върху факторите на жизнената среда по смисъла на § 1, т. 12 от допълнителните разпоредби на Закона за здравето.

Съгласно параграф 1, т. 12 от допълнителните разпоредби на *Закона за здравето*, „фактори на околната среда“ са:

- а) води предназначени за питейно – битови нужди;
- б) води предназначени за къпане;
- в) минерални води предназначени за пиене или използване за профилактични, лечебни или за хигиенни нужди;
- г) шум и вибрации в жилищни, обществени сгради и урбанизирани територии;
- д) йонизиращи лъчения в жилищните, производствените и обществените сгради;
- е) (изм. - ДВ, бр. 41 от 2009 г., в сила от 2.06.2009 г.) нейонизиращи лъчения в жилищните, производствените, обществените сгради и урбанизираните територии;
- ж) химични фактори и биологични агенти в обектите с обществено предназначение;
- з) курортни ресурси;
- и) въздух.

С реализацията на ИП не се очаква да се нарушат нито един от тези фактори.

По време на строителните работи, здравният риск на работещите се формира от наличните вредни фактори на работната среда (шум, вибрации, прах, заваръчни аерозоли). Определените въздействия са ограничени в периода на строителството и при работна среда на открито в рамките на работния ден. Потенциалният здравен риск би бил налице, само при системно неспазване на правилата за здравословни и безопасни условия на труд, съгласно изискванията на *Наредба №2/2004 год. за минимални изисквания за спазване на здравословните и безопасни условия на труд при извършване на строително-монтажни работи.*

По време на строителството и експлоатацията на инвестиционното предложение, не се предвижда отделяне на неприятни миризми. Не се предвижда отделяне на емисии на

замърсители или опасни, токсични или вредни вещества във въздуха над ПДН, поради което не се очаква негативно въздействие върху качеството на атмосферния въздух. Рискове за човешкото здраве, поради неблагоприятно въздействие върху факторите на жизнената среда от дейността на обектите не се очакват. При реализацията на ИП и при неговата бъдеща експлоатация не се очаква въздействие върху: води, предназначени за питейно-битови нужди; води, предназначени за къпане; минерални води, предназначени за пиене или за използване за профилактични, лечебни или за хигиенни нужди; шум и вибрации в жилищни, обществени сгради и урбанизирани територии; йонизиращи лъчения в жилищните, производствените и обществените сгради; нейонизиращи лъчения в жилищните, производствените, обществените сгради и урбанизираните територии химични фактори и биологични агенти в обектите с обществено предназначение. Рискове за човешкото здраве поради неблагоприятно въздействие върху факторите на жизнената среда по смисъла на § 1, т. 12 от допълнителните разпоредби на *Закона за здравето* поради естеството на инвестиционното предложение не се очакват.

2. Местоположение на площадката, включително необходима площ за временни дейности по време на строителството.

Настоящото ИП е за изграждане на „Цех за производство на хранителни добавки и добавки в храните и прокарване на тръбен сондажен кладенец за допълнително водоснабдяване“. ИП ще се реализира в ПИ с идентификатор 53335.913.46 в м. Каратопрак по КККР на с. Огняново, общ. Пазарджик, обл. Пазарджик. Реализирането на ИП няма да бъде свързано с въздействия извън границите на посочения парцел. Не е необходима друга прилежаща площ, освен наличната площ на имота. Всички СМР ще се извършват само в границите на имота, предмет на ИП. Реализацията не влиза в противоречие и пряко въздействие с други одобрени и влезли в сила устройствени планове, обекти и дейности.

Сондажният кладенец за допълнително водоснабдяване в имот с идентификатор 53335.913.46 по КККР на с. Огняново. Сондажният кладенец ще се разположи при точка с географски координати в системата WGS84:N (северна ширина) 42°08'45.64''; Е (източна дължина) 24°24'03.95'', кота на устие 192,39 м. Необходимото водно количество ще е $Q_{пр.}=2\ 745$ м³/год., като водата ще се използва за измиване на външни площадки с трайна настилка и напояване на тревни площи. Кладенецът ще е с дълбочина 20м. и ще се прокара с диаметър 600мм. Обсаждането ще се изпълни с PVC тръби ф 315мм., като филтрире ще се разположени в интервал 4,00-18,00 м., а утайникът в интервала 18,00-20,00 м. Около сондажа ще се изгради СТБ шахта, покрита с метални капаци , в която ще се монтират два помпени агрегата / центробежни помпи/. Характеристиката на геоложкия профил в района на водоземното съоръжение е:

- 0, 0,00 ÷ 0,50 м. (мощност 0,50м.) – растителен почвен слой
- 0,50 ÷ 2,40 м. (мощност 1,90 м.) – светлокафява песечлива глина с прослойки от ръждивоожълти прахови пясъци;

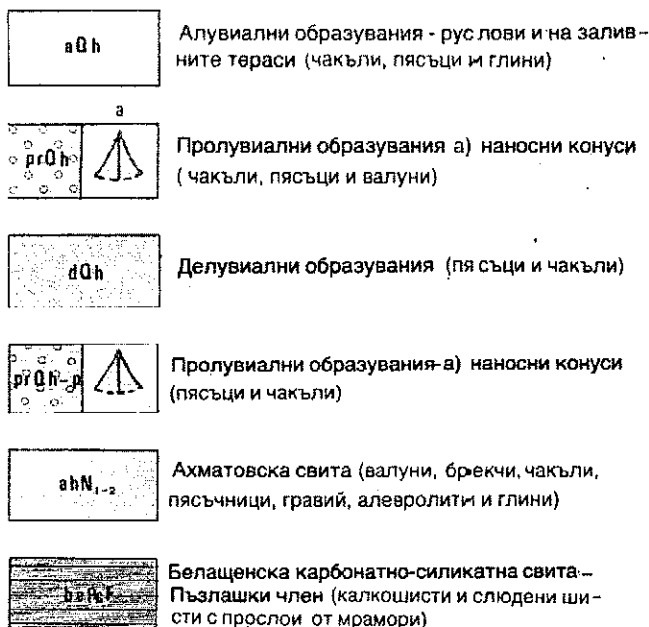
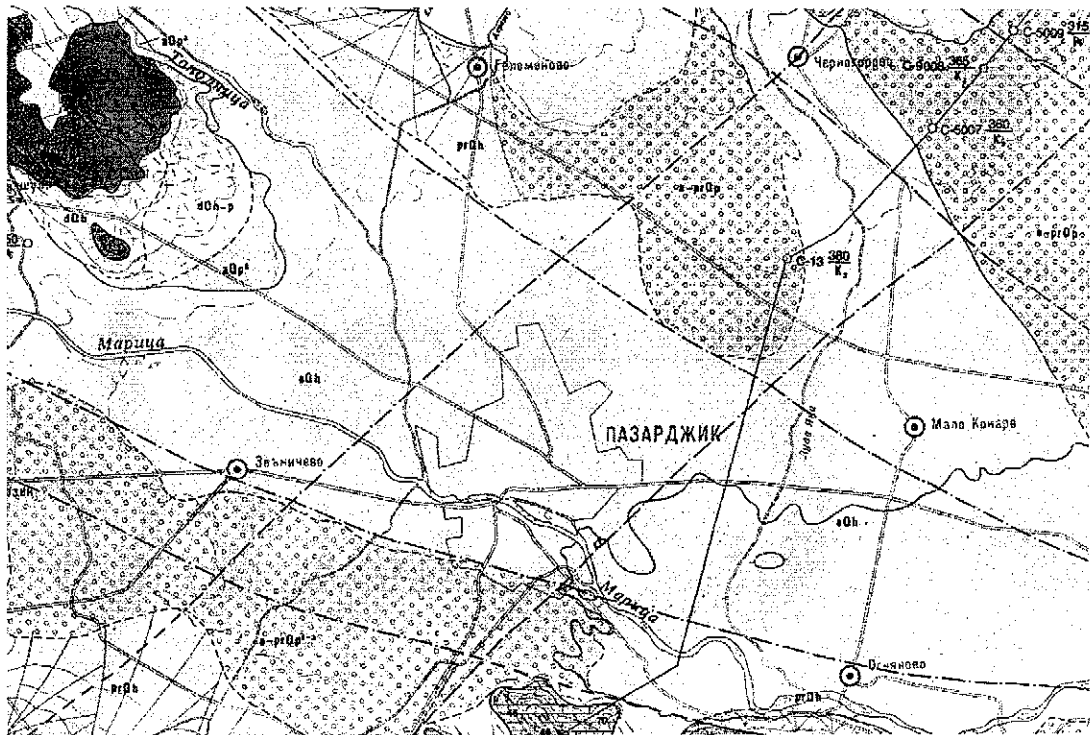
- 1,20 ÷ 20,00 м (мощност 17,60м.) – средно и едрозърнест пясък с дребен чакъл и бучки мазна глина – водонос;

СВН = 4,30 м.

ДВН = 5,40 м. при 20л/сек

На фиг.2 е показана Обзорна геоложка карта на района

ОБЗОРНА ГЕОЛОЖКА КАРТА НА РАЙОНА



Фиг: 2

3. Описание на основните процеси (по проспектни данни), капацитет, включително на съоръженията, в които се очаква да са налични опасни вещества от приложение № 3 към ЗООС.

Основните процеси са свързани с изграждане на:

- Масивна и метална конструкция с термо панели
- Съпътстващи площадки и автомобилни подходи
- Водоплътна изгребна яма
- Сондажен кладенец

Не се предвижда употреба или съхранение на химични вещества и смеси в обхвата на Приложение № 3 на ЗООС. ИП не попада под разпоредбите на Глава седма, Раздел I на ЗООС.

4. Схема на нова или промяна на съществуваща пътна инфраструктура.

Имот с идентификатор 53335.913.46 по КККР на с. Огняново се намира в урбанизирана територия, с НТП За търговски обект, с налично електроснабдяване водоснабдяване и пътен достъп.

5. Програма за дейностите, включително за строителство, експлоатация и фазите на закриване, възстановяване и последващо използване.

Програмата за реализация на ИП протича в следната етапност:

I. Етап – проектиране

Изготвяне и съгласуване на проекта документация, издаване на строително разрешение.

II. Етап - строителство

Строителните дейности ще бъдат минимални, като за целта ще бъде дадено конкретно технологично и архитектурно решение. При това, с изграждането и експлоатацията няма да се провеждат процеси, които ще застрашат околната среда.

III. Етап – експлоатация

По време на експлоатацията на инвестиционното предложение, няма да бъдат засегнати нови площи. Инвестиционното предложение е свързано с добра рентабилност и дългосрочна ефективна експлоатация.

6. Предлагани методи за строителство.

Строителните дейности ще се извършват с изправна строителна техника и ще се влагат строителни материали, отговарящи на действащите стандарти. Реализацията на

проекта ще изисква добра организация и използване на съвременни методи в строителния процес с цел да се гарантира недопускане на отрицателно въздействие върху площадката и прилежащите територии и да се осигури висока степен на контрол на качество на изпълнение на СМР. Реализацията на ИП ще бъде извършена по стандартни нормативно утвърдени методи за подобен вид строително-монтажни дейности. По същество методите за строителство на сгради са еднакви и се използват традиционни строителни техники и технологии, гарантиращи високо качество на строително-монтажните работи и сигурност при експлоатация на изгражданите сградите. Видовете строителни работи в случая са изкопни, насипни, монтажни, изграждане на стоманени и стоманобетонени конструкции на съоръжения. Строителството ще се извършва от технически подготвени лица с достатъчен практически опит, под ръководството на правоспособни технически и инженерни кадри и при системно провеждащ се авторски /проектантски/ и строителен надзор. Не се предвижда закриване на обекта и прекратяване на дейността. Инвестиционното намерение е свързано с очаквания за добра рентабилност и дългосрочна ефективна експлоатация.

7. Доказване на необходимостта от инвестиционното предложение.

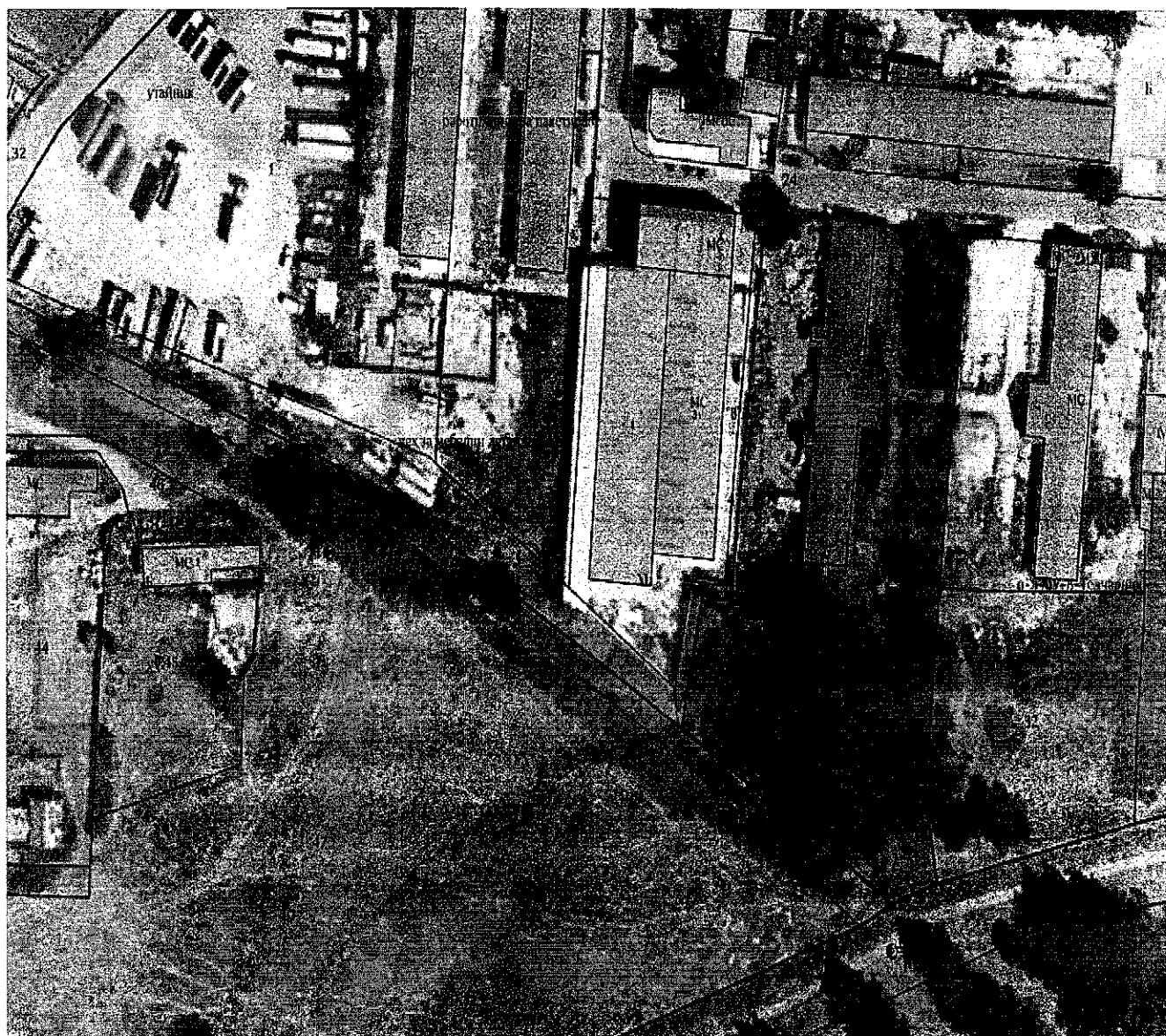
Необходимостта от инвестиционното предложение е продиктувана от факта, че протеините са важен макронутриент. Тялото ни се нуждае от протеин за изграждане и възстановяване на тъкани. Протеинът намира редица други полезни приложения в ежедневието ни. Като цяло инвестиционното намерение ще се отрази благоприятно и на района, тъй като ще се открият нови работни места.

Необходимостта от изграждане на сондажен кладенец за допълнително водоснабдяване се обосновава от липсата на алтернативен източник. Водовземното съоръжение ще черпи вода от подземно водно тяло с код BG3G00000Q013 „Порови води в Кватернер – Горнотракийска низина“. Използването на тези води е най- добра алтернатива поради следните причини:

- ✓ Ресурсът на водното тяло, отразен в регистъра на БД ИБР-Пловдив, е достатъчен за обезпечаване на необходимите водни количества, които ще се черпят за нуждите а ИП.
- ✓ Исканото водно количество е рационално да се добива от това водно тяло, а тръбния кладенец ще бъдат изграден след получаване на разрешително от БД ИБР -Пловдив по реда и условията на *Закона за водите*.

8. План, карти и снимки, показващи границите на инвестиционното предложение, даващи информация за физическите, природните и антропогенните характеристики, както и за разположените в близост елементи от Националната екологична мрежа и най-близко разположените обекти, подлежащи на здравна защита, и отстоянията до тях.

На фиг.3 е показана извадка от Кадастрална



Фиг.3

9. Съществуващо земеползване по границите на площадката или трасето на инвестиционното предложение.

Дейностите, които ще се осъществяват, няма да засягат съседните територии. При реализиране на бъдещата дейност няма да се налага временно ограничаване и ползването на съседни имоти, тъй като теренът е достатъчно голям. Инвестиционното предложение няма да засегне ползватели или собственици на земи, разположени в съседство. Към момента на представяне на документацията в РИОСВ-Пазарджик не са изразени устно или депозирани писмено възражения и становища срещу реализацията на ИП. С реализацията и експлоатацията на ИП, качеството и регенеративната способност на природните ресурси няма да бъдат променени. Реализирането на инвестиционното предложение няма да бъде свързано с въздействия извън границите

на посоченият имот. Не е необходима друга прилежаща площ освен наличната площ на имота. Всички СМР ще се извършват само в границите на имота, предмет на инвестиционното предложение. Реализацията не влиза в противоречие и пряко въздействие с други одобрени и влезли в сила устройствени планове, обекти и дейности.

10. Чувствителни територии, в т.ч. чувствителни зони, уязвими зони, защитени зони, санитарно-охранителни зони около водоизточниците и съоръженията за питейно-битово водоснабдяване и около водоизточниците на минерални води, използвани за лечебни, профилактични, питейни и хигиенни нужди и др.; Национална екологична мрежа.

С реализацията на инвестиционното предложение не се очаква въздействие върху чувствителни територии, в т. ч. чувствителни зони, уязвими зони, защитени зони, санитарно-охранителни зони около водоизточниците и съоръженията за питейно-битово водоснабдяване и около водоизточниците на минерални води, използвани за лечебни, профилактични, питейни и хигиенни нужди и др. и върху елементи на Националната екологична мрежа. Имотът с идентификатор 53335.913.46 в м. Каратопрък по КККР на с. Огняново, предмет на ИП, не попада в границите на защитени територии съгласно чл.5 от *Закона за защитените територии*. Имотът предмет на ИП попада в границите на защитени зони от мрежата „Натура 2000“. Съгласно *Закона за биологичното разнообразие (ЗБР)*, а именно: в защитена зона BG0002057 „Бесапарски ридове“ за опазване на дивите птици, обявена със *Заповед № РД -786/29.10.2008 г.* на Министъра на околната среда и водите (ДВ бр. 106/2008г) и актуализирана със *Заповед № РД – 78/28.01.2013г.* (ДВ, бр.10/2013г.).

ПИ с идентификатор 53335.913.46, в който ще се реализира ИП, попада в обхвата на подземно водно тяло BG3G000000Q018, „Порови води в Неоген-Кватернер – Пазарджик-Пловдивски район“. Подземното водно тяло е определено, като зона за защита на водите, съгл. Чл. 119 а, ал. 1 от ЗВ.

ИП попада в границите на повърхностно водно тяло „Река Луда Яна от вливане на Стрелченска Луда Яна до усти“ с код BG3MA700R149. ИП попада в чувствителна зона по чл. 119 а, ал.1, т.3 б от ЗВ, вкл. В раздел 3 на ПУРБ на ИБР. ИП попада в зона за защита на водите 33 „бесапарски ридове“ с код BG0002057 определена съгл. Чл.119а, ал.1, т.5 от ЗВ, включена в раздел 3, точка 3.5.1. на ПУРБ на ИБР.

ИП не попада и не граничи с пояси на учредена санитарно-охранителна зона (СОЗ) около водоизточници на подземни и повърхностни води.

ИП не попада в зоните, които могат да бъдат наводнени съобразно картите на районите под заплаха от наводнения, при сценариите посочени в чл.146 е, ал.1 от *Закона за водите за район със значителен потенциален риск от наводнение (РЗПРН)* от определените РЗПРН в ПУРН на ИБР (2022-2027)г.

Съгласно получено становище по компетентност от Басейнова дирекция „Източнобеломорски район“ с център Пловдив (БД ИБР-Пловдив) на основание чл. 155, ал. 1, т.23 от Закона за водите (ЗВ), ИП е допустимо от гледна точка на ПУРБ(2016-2021г.) и ПУРН (2022-2027г.) на ИБР, Закона за водите (ЗВ) и подзаконовите нормативни актове към него и ще бъдат спазвани дадените условия:

- ❖ Няма да се допуска замърсяване на повърхностни и подземни водни тела от дейностите по реализация и експлоатация на обекта.
- ❖ При изграждане на водовземното съоръжение, изхвърлянето на промивна течност и битови отпадъци ще става на определените за това места.
- ❖ Водовземане чрез новото съоръжение ще се извършва само от първото от повърхността подземно водно тяло с код BG3G00000Q013, с цел опазване количествата на подземните води от дълбоко разположените и защитени от замърсяване подземни водни тела, основен източник за осигуряване на вода с питейни качество (чл.50, ал.2 и ал.3 от Наредба №1/10.10.2007г)
- ❖ Изграждането на водовземното съоръжение и водовземане от подземни води в имот собственост на юридическо лице подлежи на разрешителен режим, съгласно чл.50, ал.1 вр. чл.44 ал.1 от ЗВ.
- ❖ Отпадъчните води от дейността на обекта (битови и площадкови), ще се заустват във водоплътна изгребна яма, отговаряща на техническите, санитарно-хигиенните и екологичните изисквания, съгласно *Закона за устройство на териториите (ЗУТ)*. Водоплътната изгребна яма ще се почиства периодично от отпадъчните води и утайки до регламентирано място от лица, притежаващи необходимите документи съгласно действащото законодателство.
- ❖ Няма да се допуска включването на отпадъчни води с характер различен от битово-фекалните във водоплътната изгребна яма.

Не се очаква реализацията на инвестиционното предложение и свързаните с него съпътстващи дейности, по време на строителството и експлоатацията, да доведат до значително кумулативно въздействие с отрицателен ефект върху защитена зона от мрежата „Натура 2000“ - BG0002057 „Бесаларски ридове“ за опазване на дивите птици. Като цяло, въздействието от реализацията на инвестиционното предложение върху животинският свят е незначително, тъй като се въздейства върху сравнително малка по площ територия, няма нова фрагментация на местообитания и влошаване качествата на местообитанията. Въздействието ще се проявява, само като временно безпокойство от дейностите по време на строителството.

11. Други дейности, свързани с инвестиционното предложение (например добив на строителни материали, нов водопровод, добив или пренасяне на енергия, жилищно строителство).

Не

12. Необходимост от други разрешителни, свързани с инвестиционното предложение.

За реализацията на инвестиционното предложение е необходимо:

- Издаване на разрешение за строеж по реда на *Закона за устройство на териториите*
- Издаване на разрешително за водовземане от подземни води чрез нови водовземни съоръжения и се осъществява от БД ИБР, гр. Пловдив.

III. Местоположение на инвестиционното предложение, което може да окаже отрицателно въздействие върху нестабилните екологични характеристики на географските райони, поради което тези характеристики трябва да се вземат под внимание, и по-конкретно:

1. съществуващо и одобрено земеползване;

Не се очаква отрицателно въздействие върху земеползването. Предлаганите дейности не противоречат на устройствена зона и са напълно допустими при спазване на изискванията на специализираните закони. С реализацията и експлоатацията на ИП, качеството и регенеративната способност на природните ресурси няма да бъдат променени. Реализирането на инвестиционното предложение няма да бъде свързано с въздействия извън границите на посочения имот. Не е необходима друга прилежаща площ, освен наличната площ на имота. Всички СМР ще се извършват само в границите на имота, предмет на инвестиционното предложение. Реализацията не влиза в противоречие и пряко въздействие с други одобрени и влезли в сила устройствени планове, обекти и дейности.

2. мочурища, крайречни области, речни устия;

Няма мочурища, крайречни области, речни устия.

3. крайбрежни зони и морска околна среда;

Няма крайбрежни зони и морска околна среда.

4. планински и горски райони;

Инвестиционното предложение няма да засегне планински и горски територии

5. защитени със закон територии;

Имотът, в който ще се реализира ИП – не попада в границите на защитените територии по смисъла на *Закона за защитените територии*.

6. засегнати елементи от Националната екологична мрежа;

Не се очаква реализацията на инвестиционното предложение в ПИ с идентификатор 53335.913.46 в м. Каратопрък по КККР на с. Огняново, общ. Пазарджик, обл. Пазарджик, и свързаните с него съпътстващи дейности, по време на строителството и експлоатацията, да доведат до значително кумулативно въздействие с отрицателен ефект върху защитена зона от мрежата „Натура 2000“ - BG0002057 „Бесапарски ридове“ за опазване на дивите птици.

7. ландшафт и обекти с историческа, културна или археологическа стойност;

Реализацията на ИП няма да предизвика изменения в структурата и функционирането на ландшафта, които да предизвикат нарушения на екологичното равновесие в района.

Площадка на ИП не е в близост и не засяга обекти с историческа, културна или археологическа стойност.

8. територии и/или зони и обекти със специфичен санитарен статут или подлежащи на здравна защита.

Около имота няма чувствителни зони, санирано – охранителни такива, нито находища на минерални води и др.

IV. Тип и характеристики на потенциалното въздействие върху околната среда, като се вземат предвид вероятните значителни последици за околната среда вследствие на реализацията на инвестиционното предложение:

1. Въздействие върху населението и човешкото здраве, материалните активи, културното наследство, въздуха, водата, почвата, земните недра, ландшафта, климата, биологичното разнообразие и неговите елементи и защитените територии.

Въздействие върху населението и човешкото здраве

В етапа на изграждане на цеха и сондажния кладенец, могат да се идентифицират евентуални вредности отнасящи се в по-голяма степен за работниците на строителната площадка, отколкото за живеещите в населеното място. Характерните за всяко строителство работи са съпроводени с отделянето на известни количества неорганизиран емисии на изгорели газове от техниката. Тези количества са в много малко концентрации и при използване на лични предпази средства от работниците, не биха имали негативно влияние. Строително –монтажните работи са свързани с известно шумово натоварване, но по интензитет и времетраене не се очаква надвишаване на нормите за производствен шум. Те ще са само по време на строителството и с ограничен обхват. По време на експлоатацията на ИП няма предпоставки за отрицателно въздействие върху населението и човешкото здраве.

Въздействие върху материалните активи

Не се очаква въздействие върху материалните активи от реализацията на ИП.

Въздействие върху културното наследство

Не е очаква въздействие върху културното наследство от реализацията на ИП.

Въздействие върху въздуха

За периода на строителството, който е ограничен по времетраене, ще има неорганизираните емисии основно на прах, като очакваната концентрация в атмосферния въздух е за по-ниска стойност от допустимата.

По време на строителството и експлоатацията на ИП, не се очакват организирани източници на емисии.

В резултат на реализацията на ИП не се очаква промяна в характеристиките и динамиката на развитие на компонентите на атмосферния въздух.

Въздействие върху водата

Мотивираната оценка в становище на БД-ИБР – Пловдив с Изх. №ПУ-01-851 (1) /08.10.2024, е че при спазване на посочените изисквания свързани с действащото законодателство, както и поставените в становището условия, въздействието върху реализацията на ИП върху водите и водните екосистеми ще бъде незначително.

Въздействие върху почвата

Въздействието върху почвите ще бъде пряко и еднократно, свързано с изграждане на тръбен кладенец. Очаква се частично нарушаване на почвената покривка във връзка с изкопните дейности. Не се очаква отрицателно въздействие на почвите пре експлоатацията на ИП.

Въздействие върху земните недра

Земните недра са изключително нищожен обект на въздействие от прокарването на сондажен кладенец което е лесно възстановимо при рекултивация на нарушените участъци.

Въздействие върху ландшафта

Реализацията и експлоатацията на ИП, няма да предизвика изменения в структурата и функционирането на ландшафта, които да предизвикат нарушения на екологичното равновесие в района. При осъществяване на контрол и ефективно управление на процесите по време на експлоатацията, не се очакват негативни качествени промени относно елементите на околната среда. Площите на отделните съобщества ще бъдат по-малки, а преходите между тях по-резки, което е типично за културния ландшафт. Въздействието върху ландшафта ще бъде пряко, еднократно за определен период от време – при реализация на инвестиционното предложение.

Въздействие върху биологичното разнообразие

Реализацията и експлоатацията на ИП, няма да доведе до възникване на допълнителни въздействия по отношение на биологичното разнообразие. Няма да бъдат засегнати местообитания, находища, популации или отделни индивиди от редки и защитени растителни и животински видове. Няма да бъдат допълнително засегнати или нарушени съществуващи биокоридорни връзки.

2. Въздействие върху елементи от Националната екологична мрежа, включително на разположените в близост до инвестиционното предложение.

Имотът с идентификатор 53335.913.46 в м. Каратопрак по КККР на с. Огняново, предмет на ИП, не попада в границите на защитени територии съгласно чл.5 от *Закона за защитените територии*. Имотът предмет на ИП попада в границите на защитени зони от мрежата „Натура 2000“. Съгласно Закона за биологичното разнообразие (ЗБР), а именно: в защитена зона BG0002057 „Бесапарски ридове“ за опазване на дивите птици, обявена със Заповед № РД -786/29.10.2008 г. на Министъра на околната среда и водите (ДВ бр. 106/2008г) и актуализирана със Заповед № РД – 78/28.01.2013г. (ДВ, бр.10/2013г.).

Оценка на въздействието: ИП няма вероятност да окаже значително отрицателно въздействие върху защитената зона BG0002057 „Бесапарски ридове“ от мрежата „Натура 2000“, поради следните мотиви:

Предвид мащаба, естеството и местоположението на ИП, не се очаква генериране на шум, емисии и отпадъци във вид и количества, които да окажат значително отрицателно въздействие, включително безпокойство на видове. Няма да се създаде трайна преграда, възпрепятстваща миграция или придвижване на видове, предмет на опазване в защитени зони „Натура 2000“.

3. Очакваните последици, произтичащи от уязвимостта на инвестиционното предложение от риск от големи аварии и/или бедствия.

При спазване на мерките за здравна защита и управление на риска при реализирането на инвестиционното предложение, няма да доведе до значима промяна на здравния статус и здравния риск може да се прогнозира като нисък. Политиката при избор на изпълнител за реализация на проекта е да изисква добра организация и използване на най-съвременни методи в строително-монтажния процес, които трябва да гарантират недопускане на отрицателно въздействие върху околната среда, включително площадката и прилежащите и територии. Съществува риск от злополуки по време на строителството, който е основно за работещите и то при неспазване на изискванията по охрана на труда. По време на експлоатация на инвестиционното предложение съществува изключително малък риск от аварии и инциденти по отношение на околната среда и хората.

4. Вид и естество на въздействието (пряко, непряко, вторично, кумулативно, краткотрайно, средно- и дълготрайно, постоянно и временно, положително и отрицателно).

По време на строителството на цеха и сондажния кладенец, ще има временно и краткотрайно въздействие по компонентите на околната среда описани по-горе. Основните преки въздействия пряко ще са върху компонента почви, земни недра. Непреки въздействия се очакват в резултат на локално повишаване на шумовата характеристика от дейността на транспортната техника и човешкото присъствие. Не се очаква увреждане на защитени зони не само в локален мащаб, но и като цяло, предвид посочените по-горе въздействия. Оценката на кумулативните и комбинирани въздействия върху околната среда показва, че такива не се очакват. Значимостта на въздействията на фактори: отпадъчни газове, отпадъчни води, твърди отпадъци, опасни химични вещества, рискови енергийни източници, вкл. шум и вибрации, са определени спрямо: атмосферен въздух, води, почви, земни недра, ландшафт, биологично разнообразие, материално и културно наследство.

5. Степен и пространствен обхват на въздействието - географски район; засегнато население; населени места (наименование, вид - град, село, курортно селище, брой на населението, което е вероятно да бъде засегнато, и др.).

Като се има предвид местоположението на имота и инвестиционната инициатива, от здравно-хигиенна гледна точка, не се очаква възникване на риск за човешкото здраве. Степента на въздействие е ограничен - в рамките на имота.

6. Вероятност, интензивност, комплексност на въздействието.

Вероятността от поява на негативно въздействие се определя като малка, имайки предвид характера на инвестиционното предложение и наличните природни характеристики и дадености на района. Не се очакват вторични въздействия от реализацията на инвестиционното предложение. Реализацията и експлоатацията на инвестиционното предложение не са свързани с формиране на големи количества отпадъци и изпускане на замърсители атмосферата и околната среда. Възможното въздействие върху околната среда е пряко и краткотрайно, обхватът е локализиран на територията на имота включен в ИП.

Интензивността на въздействията се определя като незначителна и краткотрайна при реализацията на инвестиционното предложение; незначителна и дълготрайна – при експлоатацията.

Не се очаква появата на ефект на *комплексност* на въздействията.

В *заключение* се налага изводът, че инвестиционното предложение не представлява потенциален риск за околната среда, за защитената територия и за здравето на хората.

7. Очакваното настъпване, продължителността, честотата и обратимостта на въздействието.

По време на строителството въздействието ще бъде непрекъснато в рамките на работното време, за ограничен период от време. То ще е обратимо, с изключение на въздействието върху застроената площ. Като се вземе предвид несъществените изменения, които могат да настъпят по отделните компоненти, вследствие на строителството и експлоатацията на обекта и добрите възможности на района за самовъзстановяване, може да се говори за обратимост на въздействието.

8. Комбинирането с въздействия на други съществуващи и/или одобрени инвестиционни предложения.

При реализацията на ИП не се очаква комбиниране на въздействията на други съществуващи и/или одобрени инвестиционни предложения.

9. Възможността за ефективно намаляване на въздействията.

Възможността за ефективно намаляване на въздействието се счита за реална, при спазване на технологичните регламенти си спазване на поставените условия в становището на БД-ИБР- Пловдив, като:

- Няма да се допуска замърсяване на повърхностни и подземни водни тела от дейностите по реализация и експлоатация на обекта.
- При изграждане на водовземното съоръжение, изхвърлянето на промивна течност и битови отпадъци ще става на определените за това места.
- Водовземане чрез новото съоръжение ще се извършва само от първото от повърхността подземно водно тяло с код BG3G00000Q013, с цел опазване количествата на подземните води от дълбоко разположените и защитени от замърсяване подземни водни тела, основен източник за осигуряване на вода с питейни качество (чл.50, ал.2 и ал.3 от Наредба №1/10.10.2007г)
- Водата от сондажния кладенец ще се използва само при спазване на всички процедури по Разрешителен режим, съгласно закона за водите. ИП подлежи на разрешителен режим съгласно чл.50 ал.1 вр. чл.44 ал.1 от ЗВ.
- Отпадъчните води от дейността на обекта (битови и площадкови), ще се заустват във водоплътна изгребна яма, отговаряща на техническите, санитарно-хигиенните и екологичните изисквания, съгласно *Закона за устройство на териториите* (ЗУТ). Водоплътната изгребна яма ще се почиства периодично от отпадъчните води и утайки до регламентирано място от лица, притежаващи необходимите документи съгласно действащото законодателство.
- Няма да се допуска включването на отпадъчни води с характер различен от битово-фекалните във водоплътната изгребна яма.

10. Трансграничен характер на въздействието.

Местоположението и характерът на инвестиционното предложение не предполагат поява или вероятност за възникване на въздействия с трансграничен характер.

11. Мерки, които е необходимо да се включат в инвестиционното предложение, свързани с избягване, предотвратяване, намаляване или компенсиране на предполагаемите значителни отрицателни въздействия върху околната среда и човешкото здраве.

При осъществяване на инвестиционното предложение: „Цех за производство на хранителни добавки и добавки в храните“ в поземлен имот (ПИ) с идентификатор 53335.913.46 в м. Каратопрак по КККР на с. Огняново, общ. Пазарджик, обл. Пазарджик и прокарване на тръбен сондажен кладенец за допълнително водоснабдяване“ ще бъдат взети в предвид следните мерки за намаляване на възможни отрицателни въздействия върху околната среда:

- Всички процеси по подготовка на сондажната площадка, обезпечаването и, монтажа и демонтажа на сондажната апаратура, извършването на изкопите за полагане на площадковата инфраструктура свързана със сондажа, ще се извършва съгласно комплексните трудови норми за сондажни работи, нормите за безопасност на труда и нормите за безопасност на околната среда.
- При изграждане на сондажния кладенец и водочерпването ще се спазят всички изисквания на „Правилник по безопасност на , за труда при геолого-проучвателни работи“ , *Наредба №3 за инструктаж на работниците и служителите по безопасност, хигиена на труда и противопожарна охрана и Наредба №6 за общи изисквания и задължение за осигуряване на безопасност на трудовата дейност.*
- Във връзка с атмосферния въздух по време на строителството и експлоатацията ще се поддържа график за редовно измиване на вътрешно алейната пътна мрежа с цел ограничаване разпространението на прахови емисии. При проектирането ще се оразмеряване топлоизолацията на цеха в съответствие с техническите изисквания за енергийна ефективност с цел ефективна топлоизолация на сградата, намаляване разходите за гориво, съответно замърсителите на въздуха.
- Във връзка с опазване на почвите по време на строителството излишната земна маса ще се оползотвори.
- Ще се разработи инструкция за експлоатация локално пречиствателно съоръжение с цел осигуряване на безаварийно функциониране и ефективно използване с цел опазване на геоложката основа.

- За нуждите на ИП, ще се използва квалифициран обслужващ персонал, с цел Недопускане на аварии.
- Определяне на подходящо място за ситуиране на съдовете за отпадъци.
- Внедряване и реализация на система за разделно събиране на отпадъците в
- Сключване на договори с фирми, имащи разрешение съгласно ЗУО за дейности с отпадъци, за извозване и оползотворяване на отпадъците от обекта.

V. Обществен интерес към инвестиционното предложение.

Във връзка с изпълнение на изискванията на чл.4, ал.2 от Наредба за ОВОС, Възложителя е уведомил засегнатата общественост, чрез публикуване на обява на интернет страница на Възложителя. Обявата е достъпна на следния адрес:
[https://vesache-
bg.com/%D0%BE%D0%B1%D1%8F%D0%B2%D0%BB%D0%B5%D0%BD%D0%B8%D0%B5/](https://vesache-bg.com/%D0%BE%D0%B1%D1%8F%D0%B2%D0%BB%D0%B5%D0%BD%D0%B8%D0%B5/)

До момента на изготвяне на настоящата информация, не са изразени устно или депозирани писмено възражения и становища срещу инвестиционното предложение.

С уважение:
/Л. Илиев/