

ИНФОРМАЦИЯ

за преценяване на необходимостта от извършване на оценка на въздействието върху околната среда (ОВОС)

за

инвестиционно предложение

„Прокарване на тръбни сондажни кладенци за напояване на земеделски култури (предимно царевица за зърно) в поземлени имоти (ПИ) с идентификатори 56561.200.88 и 56561.200.55, както и в съседни парцели, ползвани под аренда по КККР на с. Пищигово, общ. Пазарджик, обл. Пазарджик

възложител: „ТРАКИЙСКА ЗОРА 2015“ ООД

юни, 2024 година

I. Информация за контакт с възложителя:

1. Име, местожителство, гражданство на възложителя

„ТРАКИЙСКА ЗОРА 2015“ ООД, ЕИК 203568412

4407 с. Ивайло, Стопански двор

Пълен пощенски адрес:

обл. Пазарджик, общ. Пазарджик, 4407 с. Ивайло, Стопански двор

3. Телефон, факс и e-mail:

trakiiska_zora@abv.bg

4. Лице за контакт:

Александър Миндачкин – управител

II. Резюме на инвестиционното предложение:

Съгласно писмо с с изх. № ПД-01-99-(6)/09.04.2024 г. на директора на РИОСВ-Пазарджик, инвестиционното предложение попада в обхвата на Приложение № 2, т. 2, буква „г“ на Закона за опазване на околната среда (ЗООС) и съгласно чл. 93, ал. 1, т. 1 от него подлежи на преценяване на необходимостта от извършване на ОВОС.

Информацията за преценяване на необходимостта от извършване на ОВОС се разработва в цялостен характер, обобщавайки инвестиционни предложения с вх. № ПД-01-99/26.02.2024 г. и вх. ПД-01-100/26.02.2024 г. в съответствие с процедурни указания, дадени с писмо с изх. № ПД-01-99-(6)/09.04.2024 г.

При изготвянето ѝ са спазени изискванията на глава шеста, раздел трети на ЗООС и разпоредбите на *Наредбата за условията и реда за извършване на оценка на въздействието върху околната среда* (Наредбата за ОВОС).

Информацията е съобразена и с изискванията на нормативната уредба по биологично разнообразие по отношение съвместяването на процедурата по преценяване на необходимостта от ОВОС и преценката за вероятната степен на отрицателно въздействие върху защитени зони, съгласно разпоредбите на чл. 40 от *Наредбата за условията и реда за извършване на оценка за съвместимостта на планове, програми, проекти и инвестиционни предложения с предмета и целите на опазване на защитените зони* (Наредбата за ОС).

На основание чл. 4, ал. 2 от *Наредбата за ОВОС* е извършена проверка относно допустимостта на ИП спрямо режимите в утвърдените планове за управление на речните басейни (ПУРБ) и плана за управление на риска от наводнения (ПУРБ) на Източнореломорски район.

Съгласно становище с изх. № ПУ-01-182(2)/08.04.2024 г. на директора на Басейнова дирекция Източнореломорски район (БДИБР), инвестиционното предложение е допустимо от гледна точка на ПУРБ (2016-2021 г.) и ПУРН (2022 – 2027 г. на ИБР, *Закона за водите* (ЗВ) и подзаконовите нормативни актове към него.

1. Характеристики на инвестиционното предложение:

а) размер, засегната площ, параметри, мащабност, обем, производителност, обхват, оформление на инвестиционното предложение в неговата цялост;

Инвестиционното предложение предвижда изграждане на два нови тръбни сондажни кладенци за допълнително водоснабдяване на земеделска площ в ПИ с идентификатори 56561.200.88 и 56561.200.55, м. Учкорлийца по КККР на с. Пищигово, общ. Пазарджик, обл. Пазарджик.

– **Сондажен кладенец в ПИ с идентификатор 56561.200.88**

Общата площ на ПИ с идентификатор 56561.200.88 по КККР на с. Пищигово, общ. Пазарджик е 12 629 м². За водоснабдяване на земеделската площ ще се прокара тръбен сондажен кладенец с дълбочина до 20 м и филтърна колона от PVC тръби със затръбен диаметър до 250 мм.

Водата от кладенеца ще се използва за „напояване на земеделски култури“ - царевица за зърно (гравитачно), както и в съседни парцели, ползвани под аренда от фирмата. Общата поливна площ възлиза на около 300 дка. Годишно водно количество до 135000 м³, при максимално часово водно количество до 20 л/сек. за напояване на царевица за зърно (гравитачно).

$$Q_{\text{пр}} = 135000 \text{ м}^3/\text{год.} = 369,86 \text{ м}^3/\text{денон.} = 4,28 \text{ л/сек.};$$

$$Q_{\text{макс.}} = 20 \text{ л/сек.}$$

Времето за използване на водите е в период от 9 месеца (март-ноември), всичко 270 дни.

– **Сондажен кладенец в ПИ с идентификатор 56561.200.55**

Общата площ на ПИ с идентификатор 56561.200.55 по КККР на с. Пищигово, общ. Пазарджик е 22 574 м². За водоснабдяване на земеделската площ ще се прокара тръбен сондажен кладенец с дълбочина до 20 м и филтърна колона от PVC тръби със затръбен диаметър до 250 мм.

Водата от кладенеца ще се използва за „напояване на земеделски култури“ - царевица за зърно (гравитачно) в горепосочения имот, както и в съседни парцели, ползвани под аренда от фирмата. Общата поливна площ възлиза на около 300 дка.

Годишно водно количество до 135000 м³, при максимално часово водно количество до 20 л/сек. за напояване на царевица за зърно (гравитачно).

$$Q_{\text{пр}} = 135000 \text{ м}^3/\text{год.} = 369,86 \text{ м}^3/\text{денон.} = 4,28 \text{ л/сек.};$$

$$Q_{\text{макс.}} = 20 \text{ л/сек.}$$

Времето за използване на водите е в период от 9 месеца (март-ноември), всичко 270 дни.

б) взаимовръзка и кумулиране с други съществуващи и/или одобрени инвестиционни предложения;

Съгласно становище с изх. № ПУ-01-185(2)08.04.2024 г. на БДИБР-Пловдив, в радиус от 1 км. няма регистрирани други обекти от характера на

ИП, кумулирането, с които не се очаква да доведе до отрицателно въздействие върху околната среда.

Имотите, в които ще се изградят сондажните кладенци, попадат в землището на с. Пищигово, общ. Пазарджик, обл. Пазарджик.

Проучваният район попада в обхвата на подземно водно тяло с наименование и код: подземно водно тяло (ПВТ) с код BG3G000000Q013 – „Порови води в Кватернер – Горнотракийска низина“.

В резултат от реализиране на ИП не се очаква да бъдат засегнати нито един от критериите за определените в добро количествено и добро химично състояние на ПВТ BG3G000000Q013 – „Порови води в Кватернер – Горнотракийска низина“.

Не се очаква реализацията на ИП да доведе до кумулативно въздействие със значителен отрицателен ефект върху природните местообитания, популациите и местообитанията на видове предмет на опазване в защитени зони, спрямо одобрените до момента други планове, програми, проекти и инвестиционни предложения.

в) използване на природни ресурси по време на строителството и експлоатацията на земните недра, почвите, водите и на биологичното разнообразие;

- **Природни ресурси**

- По време на строителството**

По време на строителството ще се използват основно вода, баластра и пясък. Почвата ще претърпи изменения по време на изкопните работи за изграждане на тръбните кладенци, но ще има ограничен обхват. Излишните земни маси ще се използват отново на терена. Инертни материали (баластра и пясък), доставяни на терена в готов вид, ще се използват при изграждането на бетонова водомерна шахта, възстановяване на настилките около водоземните съоръжение и др.

- По време на експлоатацията**

Добитата вода от сондажните кладенци, като природен ресурс, ще се използва за напояване на земеделските площи. Инвестиционното

предложение е допустимо от гледна точка на ПУРБ и ПУРН на ИБР (2016-2021 г.), ЗВ и подзаконовите нормативни актове към него, съгласно становища изх. № ПУ-01-182(2)/08.04.2024 г. на БДИБР-Пловдив.

Водовземането от подземни води, чрез нови водовземни съоръжения, подлежи на разрешителен режим съгласно чл. 50, ал. 7, т. 1, във връзка с чл. 44, ал. 1 от Закона за водите.

г) генериране на отпадъци - видове, количества и начин на третиране, и отпадъчни води;

Въздействието на антропогенния фактор – отпадъци ще бъде локализирано на територията на ИП, по време на строителството и няма да доведе до негативно въздействие върху околната среда и здравето на хората. Управлението на всички видове отпадъци ще се осъществява съгласно *Закона за управление на отпадъците (ЗУО)* и подзаконовите нормативни актове.

- **Отпадъци**

- По време на строителството**

- Не се очаква генериране на специфични потоци отпадъци по време на строителството на ИП.

- При изграждането на сондажните кладенци – отпадъците, които ще се генерират по време на изграждане на ИП по своя състав, количество и начин на събиране не изискват специално разрешително. Предвижда се образуване на отпадъци от почва, камъни и изкопани земни маси (код 170504 и 170506). Остатъчните минимални количества земни и песъчливи маси, формирани при прокарването на кладенците, както и формираните глинести утайки ще се използват за запълване, подравняване и рекултивиране на временните утаечни ями на сондажните площадки. Предвижда се образуването и на незначителни количества смесени битови отпадъци (код 20 03 01) от жизнената дейност на работниците при изграждането на ТК, като с приключване на строителните работи ще се

преустанови и генерирането на строителни и битови отпадъци. Очакваните количества отпадъци в този случай ще са незначителни.

По време на експлоатацията

В етапа на експлоатацията на сондажните кладенци не се очаква генериране на отпадъци.

- **Отпадъчни води**

Строителството и експлоатацията на инвестиционното предложение не са свързани с генериране на отпадъчни води. Предвид характера на инвестиционното предложение не се предвижда заустване в канализация и/или воден обект.

д) замърсяване и вредно въздействие; дискомфорт на околната среда;

В резултат на реализацията на ИП, при спазване на нормативните изисквания, не се очаква дълготрайно замърсяване на околната среда. Не се засягат чувствителни, уязвими защитени санитарно-охранителни зони. Няма да бъде предизвикано замърсяване на атмосферния въздух, замърсяване на води и почви, както и въздействие върху растителния и животински свят в района. Съхраняването на отпадъците ще се извършва в рамките на имотите без да се допусне замърсяване в съседни имоти и територии.

По време на разчистване на площадките и извършване на сондажните ще настъпи временно нарушаване на комфорта на заобикалящата среда. Очаква се завищаване на шумовите нива. Въздействията ще са минимални, за кратък период от време, само през светлата част от денонощието, с локално въздействие и ниски натоварвания.

При експлоатацията на ИП, в границите на нормалния работен режим, отсъстват условия за замърсяване на околната среда или дискомфорт за хората, животинските и растителните видове. Освен това характерът на инвестицията не предполага използването на химикали или други суровини и материали, както и генериране на количества отпадъци и вредни емисии,

които да доведат до негативни влияния върху компонентите и факторите на околната среда и човека.

е) риск от големи аварии и/или бедствия, които са свързани с инвестиционното предложение;

Изпълнението на сондажните работи ще бъде извършено от екип на фирма с опит в сондажната дейност, след получаване на разрешителното за изграждане. Работният персонал преди започване на работа ще бъде инструктиран по отношение изискванията за безопасност при съответните специализирани видове труд. За целта на обекта ще се заведе книга за инструктаж по безопасност на труда. Ръководителят на екипа ще упражнява необходимия технически надзор.

1. Провеждане на инструктаж на работното място за целия персонал на сондажната бригада.

2. Поставяне на видно място на изискванията по ЗБУТ и инструкциите за безопасна работа.

3. Маркиране на всички подземни комуникации в обхвата на обекта.

4. Окомплектоване на персонала с подходящо работно облекло и лични предпазни средства.

5. Обезопасяване на всички въртящи се валове и маховици и поддържане в изправност на всички части от сондажната /багерната/ установка.

6. Наличие на технически правоспособно лице за водене на сондажна дейност.

7. Всички кабели и ел. проводни да бъдат обезопасени и заземени.

8. Паленето на открит огън на работната площадка е забранено.

9. Всички гориво-смазочни материали да се съхраняват на безопасно разстояние от местата на провеждане на заварочни и монтажни дейности.

10. Оборудване на работната площадка с аптечка и средства за оказване на първа медицинска помощ.

ж) рисковете за човешкото здраве поради неблагоприятно въздействие върху факторите на жизнената среда по смисъла на § 1, т. 12 от допълнителните разпоредби на Закона за здравето.

По време на изграждането на ИП, здравният риск на работещите се формира от наличните вредни фактори на работната среда (шум, вибрации, прах, заваръчни аерозоли). Определените въздействия са ограничени в периода на строителството и при работна среда на открито в рамките на работния ден.

Риск за човешкото здраве, поради неблагоприятно въздействие върху факторите на жизнената среда от дейността на обекта не се очакват. Риск за човешкото здраве поради неблагоприятно въздействие върху факторите на жизнената среда по смисъла на 1, т. 12 от допълнителните разпоредби на Закона за здравето поради естеството на инвестиционното предложение, ще са нулеви.

От реализацията и експлоатацията на ИП не се очакват неблагоприятни въздействия върху фактори на жизнената среда, поради което не съществува риск за човешкото здраве.

2. Местоположение на площадката, включително необходима площ за временни дейности по време на строителството.

Земеделската площ, обхващаща ПИ с идентификатори 56561.200.88 и 56561.200.55, се намира в източната част на с. Пищигово, общ. Пазарджик, в местността „Учкорлийца“.

На около 3600 м западно от площадката започва коритото на р. Луда Яна.

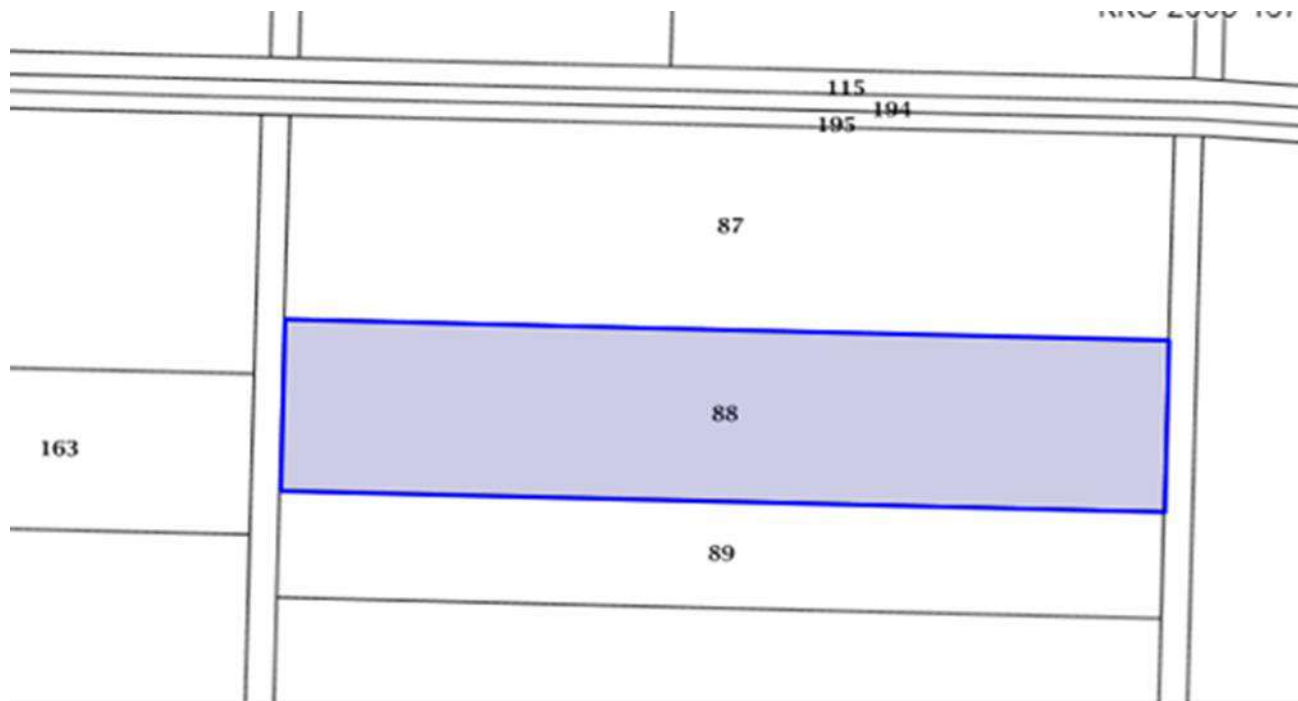
Сондажният кладенец в ПИ с идентификатор 56561.200.88 ще се изгради в северозападната част на имота с координати:

северна ширина: 42°14'39.67"

източна дължина: 24°27'29.83"

кота на устието: 216,4 м

Фиг. 1 Извадка от кадастралната карта М 1:2200



Кладенецът в ПИ с идентификатор 56561.200.55 ще се изгради в северозападната му част със следните координати:

северна ширина: $42^{\circ}14'42.71''$

източна дължина: $24^{\circ}26'47.32''$

кота на устието: 219,7 м

Фиг. 1 Извадка от кадастралната карта М 1:4500



Съгласно становища на БД ИБР – Пловдив, а именно ПИ с идентификатори 56561.200.88 и 56561.200.55, ИП попада в границите на водосбора на повърхностно водно тяло (ВТ) „Река Марица от р. Тополница до вливане на р. Въча и ГОК-9 и ГОК II“ с код BG3MA700R143.

Имотите, предмет на ИП, попадат в рамките на подземно водно тяло BG3G000000Q013 - „Порови води в Кватернер – Горнотракийски низина“ и разположеното под него ПВТ с код BG3G000000NQ018 – Порови води в Неоген - Кватернер – Пазарджик – Пловдивския район.

ИП не попадат и не граничат с пояси на санитарно-охраняема зона (СОЗ).

ИП се намират извън определените райони със значителен потенциален риск от наводнения в ИБР и не попада в зони, които могат да бъдат наводнени съобразно картите на районите под заплаха от наводнение, при сценариите, посочени в чл. 146е от Закона за водите.

Дейностите свързани със строителството и експлоатацията на инвестиционното предложение ще се извършват в рамките на разглежданите имоти и няма да се допусне увреждане или отрицателно въздействие върху съседни и разположени в близост имоти. Реализацията на ИП не предвижда заемането на допълнителни площи по време на строителството.

3. Описание на основните процеси (по проспектни данни), капацитет, включително на съоръженията, в които се очаква да са налични опасни вещества от приложение № 3 към ЗООС.

ПИ 56561.200.88 и ПИ 56561.200.55 по КККР на с. Пищигово, общ. Пазарджик, както и съседни имоти, ползвани под аренда, изцяло се засаждат със земеделски култури в подходящите климатични сезони. За осигуряване на вода за напояване на земеделските култури се предвижда изграждане на тръбни сондажни кладенци. Добиваната вода от всеки един от кладенците ще се използва за поливане на обща площ, възлизаща на около 300 дка.

Водопотреблението в денонощен и годишен план е определено въз основа на приетите норми и вида на консуматорите, съгласно Наредба за нормите за водопотребление /приета с Постановление на МС № 371/22.12.2016 год./ за напояване на царевица за зърно в условията на „много суха“ година за II-ра Агроклиматична група, при гравитачно напояване - Таблица 4 от Наредбата:

Цел на водоползване	Вид консуматори	Площ, дка	Норма, м ³ /дка /год.	Дневно водопотребление м ³ /денон.	Годишен обем, м ³
напояване на земеделски култури	царевица за зърно (гравитачно)	300	450	642,86	135000
Общо количество:				642,86	135000

Сондажите в ПИ с идентификатор 56561.200.88 и ПИ 56561.200.55 ще са с дълбочина 20 м всеки и ще бъдат прокарани с диаметър 550 мм. Ще са обсадени с PVC тръби с диаметър 250 мм, като филтъра ще е разположен в интервала 4-19,5 м.

Очаква се да бъде преминат следният геоложки профил:

-от 0,00÷0,90 м.(мощност 0,90 м.) – растително-почвен слой и кафява неуплътнена глина;

-от 0,90÷3,20 м. (мощност 2,30 м.) – жълтокафява пясъчлива глина с прослойки от ръждив на цвят финозърнест пясък;

-от 3,20÷10,20 м. (мощност 7,00 м.) – разнзърнест пясък с дребен чакъл - водонос;

-от 10,20÷12,80 м. (мощност 2,60 м.) – сивокафява пластична глина;

-от 12,80÷20,00 м. (мощност 6,80 м.) – разнзърнест пясък с дребен чакъл, заглинен - водонос;

Статичното водно се очаква на около 3,5 м от повърхността.

В интервала 0-4 м. обсаждането ще е с плътни тръби и ще се изпълни глинест тампонаж с цел недопускане на замърсяване на водите от повърхностна инфилтрация и за изолиране на горния водоносен хоризонт.

Филтърната колона се разполага в интервала 4-19,5 м, като пространството между стените на сондажите и тръбите се запълва с филцова засипка (4-11мм.) за създаване на изкуствен филтър и стабилизиране на сондажите

В интервала 10-12 м тръбите са плътни – интервал за монтаж на потопяема помпа или смукател на центробежна помпа.

Най-отдолу под филтрите (19,5-20 м.) сондажите завършват с глухи тръби-утайник.

Около кладенците ще се изгради бетонова шахта, която ще се покрива с метален капак.

Преди провеждането на опитното водочерпене, сондажите ще се прочистят с ерлифтова уредба в продължение на 10 часа.

Ще бъде монтирани потопяеми или центробежни помпи с дебит до 20 l/s.

Необходимото водно количество за всеки един от проектните сондажни кладенци (СК) е следното:

– За СК, разположен в имот с идентификатор 56561.200.88 , с площ 12 629 м², се предвижда годишно водно количество до 135 000 м³, при максимално часово водно количество до 20 л/сек. за напояване на царевица за зърно (гравитачно).

➤ $Q_{пр.} = 135\ 000\ \text{м}^3/\text{год.} = 369,86\ \text{м}^3/\text{денон.} = 4,28\ \text{л/сек.};$

➤ $Q_{\text{макс.}} = 20\ \text{л/сек.}$

Времето за използване на водите е в период от 9 месеца (март-ноември), всичко 270 дни.

– За СК, разположен в имот с идентификатор 56561.200.55, с площ 22 574 м², се предвижда годишно водно количество 135 000 м³, при максимално часово водно количество до 20 л/сек. за напояване на царевица за зърно (гравитачно)

➤ $Q_{пр.} = 135\ 000\ \text{м}^3/\text{год.} = 369,86\ \text{м}^3/\text{денон.} = 4,28\ \text{л/сек.};$

➤ $Q_{\text{макс.}} = 20\ \text{л/сек.}$

Времето за използване на водите е в период от 9 месеца (март-ноември), всичко 270 дни.

Реализацията на тръбните кладенци не са свързани с използването на химични вещества и смеси. По време на строителството и експлоатацията няма да има дейности и съоръжения, в които да са налични опасни вещества от приложение № 3 към ЗООС.

4. Схема на нова или промяна на съществуваща пътна инфраструктура

Реализацията на ИП не налага изграждане на нова пътна инфраструктура. Достъпът до земеделските земи, в които ще се реализира ИП, граничат със селскостопански, горски, ведомствен пътища, с които граничат.

5. Програма за дейностите, включително за строителство, експлоатация и фазите на закриване, възстановяване и последващо използване.

Изграждането на всеки от тръбните кладенци ще се изпълни безядково, чрез въртеливо сондиране с глинеста промивка и при спазване на следната етапност на работата:

I. Начален етап

1. Мобилизация на хора и техника – транспорт на сондата, компресора и необходимите тръби и съоръжения до обекта;
2. Въртеливо безядково сондиране Ф 550 мм;
3. Документиране на геоложкия профил чрез отделяне на шлама през 2,0 м. и регистриране на интервала с поява на вода.

II. Оборудване на сондажите

1. Спускане на обсадни тръби Ф 250 мм/ R 8. Най-отдолу се спуска плътна тръба с дължина 0,5 м за утайник. Нагоре следват филтрите /4-19,5 м/. Филтърната част е във вид на заводски нарязани шлицове със слот 1 мм.
2. Полагане на филцовата засипка 4-11мм.

3. След обсаждането на сондажите той се промива с чиста вода до избистряне на промивката.

III. Опитно-филтрационни работи

1. Водочерпене с ерлифт за прочистване и активиране на сондажа в продължение на 1 машиносмяна;

2. ОФИ с потопяема помпа, продължителност 24 часа на три степени. Проследяване на възстановяването на водното ниво и водене на дневник.

IV. Оборудване на устието на сондажа

1. Подходящо оборудване на устието чрез изграждане на бетонова шахта за монтиране на помпения агрегат, водомерния възел и тръбната разводка.

2. Рекултивация на терена.

По време на експлоатацията на инвестиционното предложение няма да бъдат засегнати нови площи извън предвидените. Инвестицията е свързана с очаквания за добра рентабилност и дългосрочна ефективна експлоатация.

6. Предлагани методи за строителство.

Кладенците ще се изградят, чрез традиционния метод на въртеливо сондиране с глинещата промивка и последващо прочистване с чиста вода за активиране на водопритока. Кладенците ще се оборудват с хидрофор /или потопяема помпа/ и водомерен възел за отчитане на отнетите водни количества.

В В интервала 0-4 м. обсаждането ще е с плътни тръби и ще се изпълни глинещ тампонаж с цел недопускане на замърсяване на водите от повърхностна инфилтрация и за изолиране на горния водоносен хоризонт.

Филтърната колона се разполага в интервала 4-19,5 м, като пространството между стените на сондажите и тръбите се запълва с филцова засипка (4-11мм.) за създаване на изкуствен филтър и стабилизиране на сондажите. В интервала 10-12 м тръбите са плътни –

интервал за монтаж на потопяема помпа или смукател на центробежна помпа.

Най-отдолу под филтрите (19,5-20 м.) сондажите завършват с глухи тръби-утайник. Около кладенците ще се изгради бетонова шахта, която ще се покрива с метален капак.

Преди провеждането на опитното водочерпене, сондажите ще се прочистят с ерлифтова уредба в продължение на 10 часа.

7. Доказване на необходимостта от инвестиционното предложение.

Необходимостта от изграждане на сондажните кладенци за напояване на земеделските площи се обосновава от липсата на алтернативен източник (напоителни канали и др.) в района на ИП. Водовземните съоръжения ще черпят води от подземно водно тяло (ПВТ) с код BG3G000000Q013 – порови води в Кватернер – Горнотракийска низина. Използването на тези води е най-добрата алтернатива поради следните причини:

Ресурсът на водното тяло, отразен в регистрите та БД ИБР-Пловдив, е достатъчен за обезпечаване на необходимите водни количества, които ще се черпят за нуждите на ИП.

По данни от ПУРБ 2016-2021 год, публикуван на сайта на БД ИБР – гр. Пловдив данните за ПВТ са:

- ПВТ има площ от 2818,07 км²;
- Тип на водоносния хоризонт – безнапорен;
- Средна дебелина на ПВТ – 1-20 м;
- Среден коефициент на филтрация - 75 м/ден;
- Модул на подземния поток 4,1 л/сек./км²;
- Естествени ресурси – 8677,77 л/сек.;
- Разполагаеми ресурси – 7941,5 л/сек.;
- Разрешено водоземане – 5728,91 л/сек.;
- Химично състояние на ПВТ – лошо;
- Количествено състояние на ПВТ – добро.

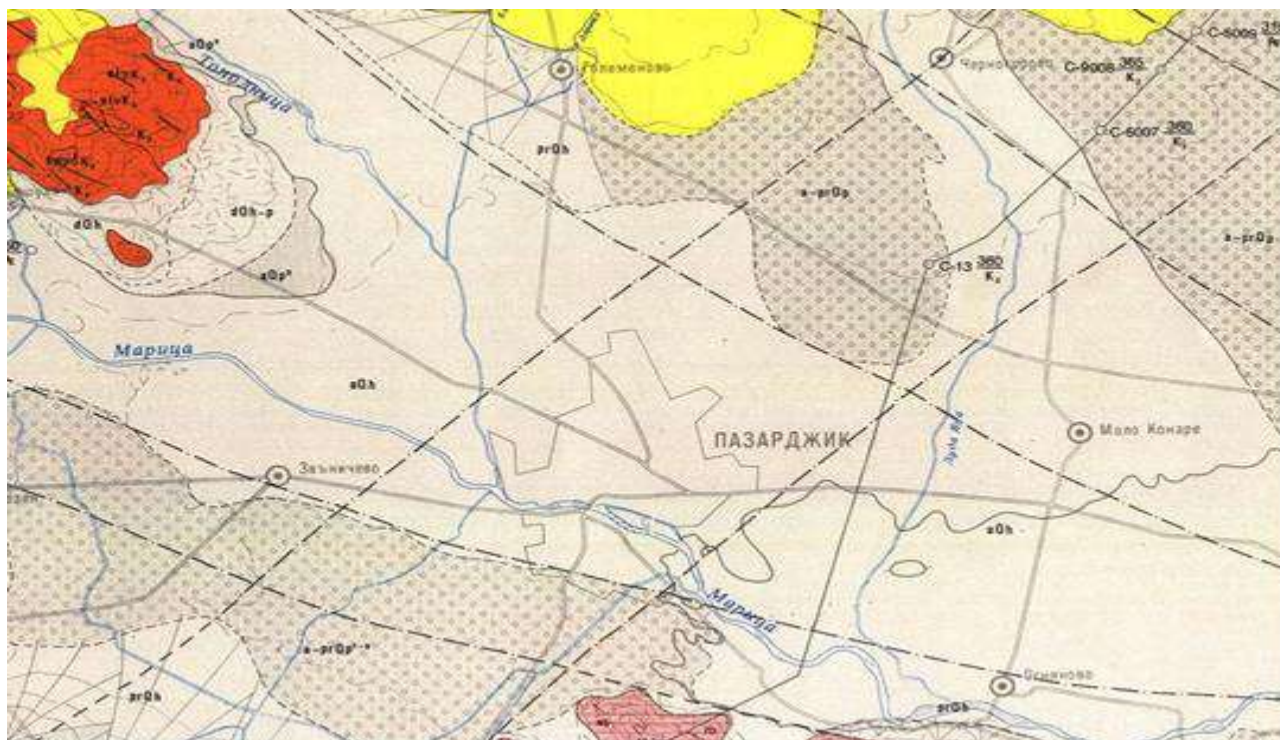
Реализацията и експлоатацията на кладенците ще осигурява най-благоприятни условия за упражняване на дейността и опазване на околната среда.

8. План, карти и снимки, показващи границите на инвестиционното предложение, даващи информация за физическите, природните и антропогенните характеристики, както и за разположените в близост елементи от Националната екологична мрежа и най-близко разположените обекти, подлежащи на здравна защита, и отстоянията до тях.

Фиг. 3

ОБЗОРНА ГЕОЛОЖКА КАРТА НА РАЙОНА

М 1 : 100 000



	Алувиални образувания - руслови и на заливните тераси (чакъли, пясъци и глини)
	Пролувиални образувания а) наносни конуси (чакъли, пясъци и валуни)
	Делувиални образувания (пясъци и чакъли)
	Пролувиални образувания а) наносни конуси (пясъци и чакъли)
	Ахматовска свита (валуни, брекчи, чакъли, пясъчници, гравий, алевролити и глини)
	Белащенска карбонатно-силикатна свита – Пъзлашки член (калкошисти и слюдени шисти с прослой от мрамори)

Проучваното водно тяло, съгласно хидрогеоложкото райониране на България, попада в Междинната хидрогеоложка област, Южнобългарски артезиански басейн – Пазарджишки подрайон.

В хидроложко отношение разглежданият участък от водното тяло е в обхвата на Егейската отточна област, поречието на р. Марица.

В района на разглежданите площадки няма информация за наличие на елементи от Националната екологична мрежа (НЕМ), както и обекти, подлежащи на здравна защита.

Съгласно писмо с изх. № ПД-01-99-(6)/09.04.2024 г. на директора на РИОСВ-Пазарджик, имотите предмет на ИП, **не попадат** в границите на защитени зони от мрежата „НАТУРА 2000” и защитени територии по смисъла на чл. 5 от *Закона за защитените територии*.

Най-близо разположената защитена зона е защитена зона BG0000426 „Река Луда Яна” за опазване на природните местообитания и на дивата флора и фауна, включена в списъка от защитени зони, приет от Министерски съвет с Решение № 122 /2007 г. (ДВ, бр.21 /2007 г.), изменена с Решение № 588/06 август 2021 г. /ДВ, бр. 67/13 август 2021 г./, от която ИП отстоят на не по-малко от 3,31 км.

9. Съществуващо земеползване по границите на площадката или трасето на инвестиционното предложение.

Имоти с идентификатори 56561.200.88 и 56561.200.55, м. Учкорлийца по КККР на с. Пищигово, общ. Пазарджик, обл. Пазарджик, са трайно предназначение на територията: Земеделска и начин на трайно ползване (НТП) – „нива“, граничащи в съседство със земеделски земи .

Дейността, която се предвижда да се осъществява в имотите няма да влиза в конфликт със съседните територии, представляващи земеделски земи и няма да промени земеползването им, както и не предвижда да засяга и не въздейства върху съществуващата инфраструктура.

10. Чувствителни територии, в т.ч. чувствителни зони, уязвими зони, защитени зони, санитарно-охранителни зони около водоизточниците и съоръженията за питейно-битово водоснабдяване и около водоизточниците на минерални води, използвани за лечебни, профилактични, питейни и хигиенни нужди и др.; Национална екологична мрежа.

Площадките на ИП не попадат и не граничат с пояси на санитарно-охраняема зона (СОЗ). Намират извън определените райони със значителен потенциален риск от наводнения в ИБР и не попада в зони, които могат да бъдат наводнени съобразно картите на районите под заплаха от наводнение, при сценариите, посочени в чл. 146е от ЗВ.

Имотите предмет на ИП, **не попадат** в границите на защитени зони от националната екологична мрежа „Натура 2000“, съгласно *Закона за биологичното разнообразие (ЗБР)*, както и в границите на защитени територии, по смисъла на чл. 5 на *Закона за защитените територии (ЗЗТ)*.

Най-близо разположената защитена зона е защитена зона BG0000426 „Река Луда Яна“ за опазване на природните местообитания и на дивата флора и фауна, включена в списъка от защитени зони, приет от Министерски съвет с Решение № 122 /2007 г. (ДВ, бр.21 /2007 г.), изменена с Решение № 588/06 август 2021 г. /ДВ, бр. 67/13 август 2021 г./, от която ИП отстоят на не по-малко от 3,31 км.

11. Други дейности, свързани с инвестиционното предложение (например добив на строителни материали, нов водопровод, добив или пренасяне на енергия, жилищно строителство).

Инвестиционното предложение не е свързано с добив на строителни материали, прокарване на нов водопровод или жилищно строителство.

12. Необходимост от други разрешителни, свързани с инвестиционното предложение.

Реализацията на ИП ще бъде осъществена след законовите съгласувателни процедури със съответните инстанции и пускане в действие.

Други необходими разрешителни, свързани с ИП са:

– Издаване на разрешително за водовземане от подземни води, чрез нови водовземни съоръжения, по реда и условията на Закона за водите от БД ИБР – Пловдив;

– Издаване на разрешение за строеж от гл. архитект на община Пазарджик с оглед спазване на изискванията на Закона за устройство на територията и свързаните с него поднормативни актове.

– Издаване на разрешение за ползване.

III. Местоположение на инвестиционното предложение, което може да окаже отрицателно въздействие върху нестабилните екологични характеристики на географските райони, поради което тези характеристики трябва да се вземат под внимание, и по-конкретно:

1. съществуващо и одобрено земеползване;

Районът, в който ще се реализира ИП, не е третиран като географски район с нестабилни екологични характеристики. ПИ с идентификатори 56561.200.88 и 56561.200.55, представляват земеделска земя с начин на трайно ползване „ниви“. Съседните територии представляват земеделски земи и за тях няма информация за провеждане на процедура за промяна предназначението на земята.

2. мочурища, крайречни области, речни устия;

Площадките на ИП не попадат и не засяга мочурища, крайречни области и речни устия. На около 2600 м западно от площадката започва коритото на р. Луда Яна.

3. крайбрежни зони и морска околна среда;

Не се отнася.

4. планински и горски райони;

ИП не засяга планински и горски райони. Имотите, предмет на ИП, са земеделски земи с НТП – „нива“.

5. защитени със закон територии;

Защитените територии са предназначени за опазване на биологичното разнообразие в екосистемите и на естествените процеси, протичащи в тях, както и на характерни или забележителни обекти на неживата природа и пейзажи. Защитените територии са чувствителни към натоварване и тяхното стопанско използване е ограничено. В Пазарджишка област има 4 категории защитени територии от общо 6 категории в България. В границите ѝ попада малка част от 1 национален парк, както и 4 резервата, 69 защитени местности и 15 природни забележителности.

Площадките на инвестиционното предложение не са в близост и не засягат защитени територии, по смисъла на *Закона за защитените територии*.

6. засегнати елементи от Националната екологична мрежа;

Националната екологична мрежа се състои от защитени територии, обявени според изискванията на Закона за защитените територии, и защитени зони, които се обявяват според изискванията на Директива 92/43/ЕИО на Съвета за опазване на естествените местообитания и на дивата флора и фауна и Директива 2009/147/ЕИО на Съвета относно опазването на дивите птици. В Националната екологична мрежа

приоритетно се включват КОРИНЕ места, Рамсарски места, важни места за растенията и орнитологични важни места.

ИП ще се реализира извън обхвата на защитени зони, поради което няма вероятност от пряко или косвено увреждане и/или унищожаване, включително фрагментиране на природни местообитания и местообитания на видове в границите на защитени зони от мрежата „Натура 2000“

7. ландшафт и обекти с историческа, културна или археологическа стойност;

Ландшафтът в района на инвестиционното предложение се определя като устойчив, тъй като запазва в условията на антропогенни въздействия, своята структура и свойства. Липсата на сериозни замърсители на отделните компоненти на околната среда е предпоставка за добър самоочистващ и възстановителен потенциал на ландшафта. Ландшафтът е природо-географски комплекс и териториален комплекс със специфична структура и облик, жизнена среда за човека и природния генетичен фонд, източник на ресурси, социална среда.

Реализацията на ИП няма да предизвика изменения в структурата и функционирането на ландшафта, които да предизвикат нарушения на екологичното равновесие в района.

Площадките на ИП не са в близост и не засягат обекти с историческа, културна или археологическа стойност.

8. територии и/или зони и обекти със специфичен санитарен статут или подлежащи на здравна защита.

Площадките на ИП не са разположена в територии или зони и обекти със специфичен санитарен статут и подлежащи на здравна защита.

IV. Тип и характеристики на потенциалното въздействие върху околната среда, като се вземат предвид вероятните значителни последици за околната среда вследствие на реализацията на инвестиционното предложение:

1. Въздействие върху населението и човешкото здраве, материалните активи, културното наследство, въздуха, водата, почвата, земните недра, ландшафта, климата, биологичното разнообразие и неговите елементи и защитените територии.

Въздействие върху населението и човешкото здраве

В етапа на изграждането на сондажните кладенци могат да се идентифицират евентуални вредности отнасящи се в по-голяма степен за работниците на строителните площадки, отколкото за живущите в населените места. Характерните за всяко строителство работи, са съпроводени с отделянето на известни количества неорганизиран емисии на прах и емисии от изгорели газове от техниката. Тези количества са в много малки концентрации и при използването на лични предпазни средства от работниците, не биха имали негативно влияние върху дихателните функции.

Строително-монтажните работи са свързани и с известно шумово натоварване, но по интензитет и времетраене не се очаква надвишаване на нормите за производствен шум. Те ще са само по време на строителството и с ограничен обхват.

По време на експлоатацията на ИП няма предпоставки за отрицателно въздействие върху населението и човешкото здраве.

Въздействие върху материалните активи

Не се очаква въздействие върху материалните активи от реализацията на ИП.

Въздействие върху културното наследство

Не се очаква въздействие върху културното наследство от реализацията на ИП.

Въздействие върху въздуха

За периода на строителството, който е ограничен по времетраене, ще има неорганизиран емисии основно на прах. Замърсителите ще се отлагат в непосредствена близост до обособената строителна площадка, като

очакваните концентрации в атмосферния въздух са за многократни пониски стойности от допустимите.

По време на строителството и експлоатацията на ИП не се очакват организирани източници на емисии.

В резултат на реализацията на ИП не се очаква промяна в характеристиките и динамиката на развитие на компонентите на атмосферния въздух.

Качеството на атмосферния въздух на територията на засегнатите от реализацията на ИП територии, няма да бъде повлияно.

Въздействие върху водата

ИП попада в рамките на подземно водно тяло с код: BG3G000000Q013 – порови води в Кватернер – Горнотракийска низина и в границите на водосбора на повърхностно водно тяло (ВТ) „Река Марица от р. Тополница до вливане на р. Въча и ГОК-9 и ГОК II“ с код BG3MA700R143.

Подземните води са безнапорни и полунапорни, с очаквано статично ниво на около 3,5 м. под котата на терена. Очаквано горнище на водоносния пласт 3,2 м под котата на терена. При тези условия подземните води са уязвими от проникването на повърхностни замърсители.

Разрешено и упражнявано по силата на Закона за водите водовземане:

- В района не се констатира изтощаване на ресурсите на подземния воден обект вследствие експлоатацията на действащите водоземни съоръжения.

Разрешено пряко и непряко отвеждане на замърсители в подземното водно тяло:

- Не е известно в района на обекта да има разрешение за пряко или непряко отвеждане на замърсители в подземното водно тяло.

Разрешено реинжектиране или инжектиране в подземното водно тяло:

- Не е известно в района на обекта да има реинжектиране или инжектиране в подземното водно тяло.

Изкуствено подхранване на подземните води:

- Не е известно в района на обекта да има разрешено изкуствено подхранване на подземните води.

В участъка и в близост до него не се установяват потенциални огнища на замърсяване.

Мотивираната оценка в становищата на БДИБР – Пловдив е, че при спазване на посочените изисквания, свързани с действащото законодателство, въздействието от реализацията на ИП върху водите и водните екосистеми ще бъде незначително.

Въздействие върху почвата

Въздействието върху почвите ще бъде пряко и еднократно, свързано с изграждането на тръбните кладенци. Реализацията на ИП не е свързана с промяна предназначението на земеделските земи. Изграждането на сондажите е в предвидените очертания, съгласно ИП. Очаква се частично нарушаване на почвената покривка във връзка с изкопните дейности. Не се очакват отрицателни въздействия при експлоатацията на ИП. Нарушения върху земите и почвите по време на експлоатацията не се очакват.

Въздействие върху земните недра

Земните недра са изключително нищожен обект на въздействие от прокарването на ТК., което е лесно възстановимо при рекултивация на нарушените участъци. По време на експлоатацията въздействие върху земните недра не се очаква.

Въздействие върху ландшафта

Реализацията на инвестиционното предложение няма да предизвика изменения в структурата и функционирането на ландшафта, които да предизвикат нарушения на екологичното равновесие в района.

При осъществяване на контрол и ефективното управление на процесите по време на експлоатация не се очакват негативни качествени

промени относно елементите на околната среда. Площите на отделните съобщества ще бъдат по-малки, а преходите между тях - по-резки, което е типично за културния ландшафт.

Въздействието върху ландшафта ще бъде пряко, еднократно за определен период от време – при реализирането на инвестиционното предложение.

Въздействие върху биологичното разнообразие

Реализацията на ИП няма да доведе до възникване на допълнителни въздействия по отношение на биологичното разнообразие. Няма да бъдат засегнати местообитания, находища, популации или отделни индивиди от редки и защитени растителни и животински видове. Няма да бъдат допълнително засегнати или нарушени съществуващите биокоридорни връзки.

Предвид мащаба, естеството и местоположението на ИП, не се очаква генериране на шум, емисии и отпадъци, във вид количества, които да окажат значително отрицателно въздействие, включително безпокойство на видове и няма да се създаде трайна преграда, възпрепятстваща миграция или предвижване на видове, предмет на опазване в защитени зони от НАТУРА 2000.

2. Въздействие върху елементи от Националната екологична мрежа, включително на разположените в близост до инвестиционното предложение.

ИП ще се реализира извън обхвата на защитени зони, поради което няма вероятност от пряко или косвено увреждане и/или унищожаване, включително фрагментиране на природни местообитания и местообитания на видове в границите на защитени зони от мрежата „Натура 2000“.

Най-близко разположената защитена зона е защитена зона BG0000426 „Река Луда Яна“ за опазване на природните местообитания и на дивата флора и фауна, включена в списъка от защитени зони, приет от Министерски съвет с Решение № 122 /2007 г. (ДВ, бр.21 /2007 г.), изменена

с Решение № 588/06 август 2021 г. /ДВ, бр. 67/13 август 2021 г./, от която ИП отстои на не по-малко от 3,31 км, поради което:

– с реализацията на ИП няма да се създаде трайна и непреодолима преграда, която да доведе до фрагментиране на миграционни коридори на видове, предмет на опазване в защитените зони, както и до увеличаване степента на фрагментация, спрямо първоначалното състояние и прекъсване на биокоридорни връзки от значение за видовете, с което да се наруши кохерентността между защитените зони от мрежата „Натура 2000“;

– липсват данни, които да дават основание, че реализацията на ИП, ще доведе за унищожаване и/или увреждане в значителна степен на местообитания за размножаване, хранене, укритие и/или миграция на видове, предмет на опазване в защитени зони от мрежата „Натура 2000“;

– изключва се вероятността от дълготрайно и необратимо негативно въздействие върху видовия състав на характерната за района дива флора и фауна, предмет на опазване в защитени зони от мрежата „Натура 2000“;

– характерът на ИП не предполага промяна на жизненоважни фактори, определящи функциите на местообитанията и екосистемите използвани от видовете предмет на опазване в защитени зони от мрежата „Натура 2000“;

3. Очакваните последици, произтичащи от уязвимостта на инвестиционното предложение от риск от големи аварии и/или бедствия.

Инвестиционното предложение не предполага възможности за възникване на големи аварии и/или бедствия. На площадките няма да се използват и съхраняват опасни химични вещества и смеси в количества над пределните в Приложение 3 към ЗООС.

4. Вид и естество на въздействието (пряко, непряко, вторично, кумулативно, краткотрайно, средно- и дълготрайно, постоянно и временно, положително и отрицателно).

Предвид характера на ИП очакваното въздействие ще бъде:

- краткотрайно по време на изграждане на сондажните кладенци;
- пряко, среднотрайно (9 месеца (март-ноември), всичко 270 дни) по време на експлоатацията.

Не се очакват негативни въздействия върху компонентите на околната среда. Инвестиционното предложение не крие рискове от замърсяване на компонентите на околната среда, при правилна експлоатация на водоземните съоръжения. Не се очаква кумулативни въздействия, тъй като в близост до местата на реализация на ИП, не се развиват други дейности, свързани с добив на подземни води. Предвид горното не се очаква настъпването на кумулативни въздействия.

5. Степен и пространствен обхват на въздействието - географски район; засегнато население; населени места (наименование, вид - град, село, курортно селище, брой на населението, което е вероятно да бъде засегнато, и др.).

Степента на въздействие е ограничено в рамките на имоти с идентификатори 56561.200.88 и 56561.200.55, м. Учкорлийца по КККР на с. Пищигово, общ. Пазарджик, обл. Пазарджик. Потенциалните въздействия могат да се оценят, като:

Въздействия с малък териториален обхват – в границите на строителните площадки, предвидена за изпълнение на инвестиционното предложение.

Площадки се намират извън урбанизирана територия на с. Пищигово, като не се очаква от реализацията на инвестиционното предложение да засегне жителите на населените места.

6. Вероятност, интензивност, комплексност на въздействието.

Въздействието при строителството е временно, до приключване изграждането на сондажните кладенци, предвидени с ИП.

Въздействията при експлоатацията са постоянни за периода на експлоатация.

При спазване на нормален технологичен режим и прилагането на всички мерки за предотвратяване или минимизиране на потенциалните въздействия, не се очаква поява на отрицателно въздействие, при реализация на инвестиционното предложение, върху здравето на хората и компонентите на околната среда.

7. Очакваното настъпване, продължителността, честотата и обратимостта на въздействието.

Очаквано настъпване на въздействието е със стартиране на строителството, като отрицателните въздействия, върху околната среда по време на изграждането на СК, ще бъдат само в рамките на продължителността на строителните дейности.

Продължителност – в зависимост от времето на експлоатацията на съоръженията и до отстраняване на възможни настъпили аварии.

Честота – постоянно – при нормална експлоатация незначителни въздействия – кратковременно – при авария.

Обратимост – обратимост на въздействието можа да се постигне, като се спазват нормативните условия, мерките за безопасност и план за действие при аварии.

8. Комбинирането с въздействия на други съществуващи и/или одобрени инвестиционни предложения.

При реализацията на ИП не се очаква комбиниране на въздействията на други съществуващи и/или одобрени инвестиционни предложения.

В така определената граница за частта на водното тяло, която се оценява, не попадат:

- водоземни съоръжения, за които е издадено разрешително за водоползване;
- разрешени за изграждане съоръжения, предназначени за водоземане;
- консервирани и необорудвани съоръжения за подземни води;
- съоръжения за мониторинг на подземни води;

- съоръжения за пряко или непряко отвеждане на замърсители в подземното водно тяло;
- съоръжения за реинжектиране или инжектиране в подземното водно тяло.

9. Възможността за ефективно намаляване на въздействията.

Възможността за ефективно намаляване на въздействиета се счита за реална, при спазване на технологичните регламенти и спазване поставените условия в становищата на БДИБР-Пловдив, като:

- ✓ не се допуска замърсяване на повърхностните и подземни води от дейностите по реализиране и експлоатация на ИП;
- ✓ водата от сондажните кладенци може да се ползва само при спазване на всички процедури по Разрешителен режим, съгласно закона за водите. ИП подлежи на разрешителен режим, съгласно чл. 50, ал. 7, т. 1 от *Закона за водите*.
- ✓ нормите за напояване да отговарят на Наредбата за нормите за водопотребление от 27.12.2016 г;
- ✓ качеството на водите за напояване да отговаря на изискванията на Наредба № 18/27.05.2009 г. за качеството на водите за напояване на земеделски култури;
- ✓ се спазват изискванията на Наредба № 2/13.09.2007 г. (Добрите земеделски практики за торене).

10. Трансграничен характер на въздействието.

Местоположението и характера на ИП, не предполагат трансгранично въздействие.

11. Мерки, които е необходимо да се включат в инвестиционното предложение, свързани с избягване, предотвратяване, намаляване или компенсиране на предполагаемите значителни отрицателни въздействия върху околната среда и човешкото здраве.

При осъществяване на инвестиционното предложение за „Прокарване на тръбни сондажни кладенци за напояване на земеделски култури (предимно царевица за зърно) в поземлени имоти (ПИ) с идентификатори 56561.200.88 и 56561.200.55, както и в съседни парцели, ползвани под аренда по КККР на с. Пищигово, общ. Пазарджик, обл. Пазарджик, ще бъдат взети предвид следните мерки за намаляване на възможни отрицателни въздействия върху околната среда:

1. Спазване на изискванията в издаденото разрешително за водоземане
2. от подземни води чрез нови съоръжения.
3. Всички процеси по подготовка на сондажната площадка, обезопасяването ѝ, монтажа и демонтажа на сондажната апаратура, извършването на изкопите за полагане на площадковата инфраструктура свързана със сондажите, ще се извършват съгласно комплексните единни трудови норми за сондажни работи, нормите за безопасност на труда и нормите за опазване на околната среда.
4. При изграждането на сондажните кладенци и водочерпенето ще се спазват всички изисквания на „Правилник по безопасност на труда при геолого-проучвателните работи“, Наредба № 3/1996 г. за „Инструктаж на работниците и служителите по безопасност, хигиена на труда и ПО“ и Наредба № 6/1996 г. за общите изисквания и задължения за осигуряване на безопасност на трудовата дейност.
5. При евентуални замърсявания на почвата с ГСМ от използваните машини, в хода на проучвателните работи, да се извърши изгребване на почвата на дълбочина 0,2 м под проникването, след което да се извърши рекултивация на терена.
6. В процеса на експлоатация ще се провеждат собствени системни наблюдения върху количествата и качествата на добиваната подземна вода в съответствие с чл. 174 от ЗВ.

7. С цел опазване на подземните води от замърсяване, е необходимо при реализирането на инвестиционното предложение да се спазват забраните на чл. 118а, ал.1 от ЗВ.

V. Обществен интерес към инвестиционното предложение.

В изпълнение на изискванията на чл. 4, ал. 2 от Наредбата за ОВОС, възложителята е уведомил засегнатото население на с. Пищигово, общ. Пазарджик за своето инвестиционно предложение – чрез публична обява в регионален вестник „Знаме“.

С писма, изпратени с копия и до възложителя, РИОСВ-Пазарджик е уведомил кметовете на Община Пазарджик и с. Пищигово за постъпилото инвестиционно предложение. Същото е обявено и на страницата на РИОСВ-Пазарджик.

До момента на изготвяне на настоящата информация на адреса посочен от възложителя, не са изразени устно или депозирани писмено възражения и становища срещу реализацията на инвестиционното предложение.