

ДО  
ДИРЕКТОРА НА  
РИОСВ-ПАЗАРДЖИК

## ИСКАНЕ

### за преценяване на необходимостта от екологична оценка (ЕО)

*/съгласно чл. 8а, ал. 1 от Наредбата за условията и реда за извършване на екологична оценка на планове и програми / обн. ДВ. бр.57 от 02 Юли 2004 г., изм. ДВ. бр.3 от 10 Януари 2006г./*

от Община Сърница, БУЛСТАТ 176806228  
(име, фирма, длъжност)

На Ваш изх. №ПД-02-50(2) от 17.10.2022 г.

УВАЖАЕМИ Г-Н ДИРЕКТОР,

Моля да ми бъде издадено решение за преценяване на необходимостта от екологична оценка на Общ устройствен план (ОУП) на град Сърница и неговото землище.

**I. Във връзка с това предоставям следната информация по чл. 8а, ал. 1 от Наредбата за условията и реда за извършване на екологична оценка на планове и програми:**

**1. Информация за възложителя на плана/програмата (орган или оправомощено по закон трето лице):**

Име: Община Сърница, БУЛСТАТ 176806228

Пълен пощенски адрес: гр. Сърница, ул."Свобода" №20

Тел./факс/ел. поща (e-mail): [info@sarnitsa.bg](mailto:info@sarnitsa.bg)

Лице за връзка: Халил Туджар

Пълен пощенски адрес: гр. Сърница, ул."Свобода" №20

Тел./факс/ел. поща (e-mail): [zam.kmet@sarnitsa.bg](mailto:zam.kmet@sarnitsa.bg)

## 2. Обща информация за предложения план/програма

### а) Основание за изготвяне на плана/програмата - нормативен или административен акт

Общият устройствен план на град Сърница се изработва въз основа на Решение № 93/24.09.2020г на Общински съвет Сърница и на Планово задание в съответствие с чл. 125 от ЗУТ. Съгласно изискванията на чл. 125, ал. 6 и 7 от ЗУТ Заданието се съгласува с Министерство на културата, РИОСВ-Пазарджик.

С Решение № 93/24.09.2020г. на Общинския съвет Сърница е прието изработване на Общ устройствен план на град Сърница и неговото землище – **Приложение 1**.

Действащият Общ устройствен план на община Сърница е съгласуван със Становище по ЕО № 1-1/2012 на директора на РИОСВ Пазарджик и одобрен в ДВ бр.94/14.10.2014г., въз основа Решение № 330/03.10.2014г г. на Общински съвет – Велинград. ОУП на община Велинград е изработен заедно с община Сърница, когато Сърница е била към община Велинград. С Указ № 177/22.07.2014г. ДВ бр.62/29.07.2014г. е създадена нова община Сърница. С Решение № 160/31.03.2016г. на Общински съвет Велинград и Заповед № 75/2015г. и писмо на кмета на община Сърница № 3599/ 30.11.2015г. и влязло в сила Решение №64/17.12.2015г. е определена нова административна граница между община Велинград и община Сърница.

Настоящият проект е ОУП на град Сърница и неговото землище.

ОУП на гр. Сърница обхваща поземлени имоти в землището на гр. Сърница. Имотите са с начин на трайно ползване ниви при неполивни условия – VIII, IX и X категория, ливади, пасища, гори и други селищни територии. Имотите са извън регулация и се обслужват от полски пътища и пътища III и IV клас. Поземлените имоти не са засегнати от обекти на НКЦ и около тях не съществуват обекти на археологията с охранителни зони и защитени територии.

Общия устройствен план обхваща общо 3030 имота с обща площ 4 104,163 дка., разпределени по устройствени зони както следва:

- Гробищни паркове – 3,874 дка.
- Зона за озеленяване-Оз – 73,405 дка.
- Предимно производствена устройствена зона-Пп - 42,575 дка.
- Рекреационна устр. зона за курорт и допълващите го функции-Ок – 204,291 дка.
- Рекреационна устройствена зона за вилен отдых със занижени показатели-Ов1 – 453,651 дка.
- Рекреационна устройствена зона за вилен отдых-Ов - 93,28 дка.
- Смесена устройствена зона-Смф – 250,503 дка.
- Терени за обществено-обслужващи функции-Оо – 0,3 дка.
- Терени за рекреация – 0,14 дка.
- Територии с допустима промяна на предназначението с параметри за малкоетажно жилищно застрояване-Жм – 237,316 дка.
- Територии с допустима промяна на предназначението с параметри за предимно производствена устр. зона-Пп – 313,752 дка.
- Територии с допустима промяна на предназначението с параметри за рекреационна устр. зона за вилен отдых със занижени параметри-Ов1 - 115,648 дка.
- Територии с допустима промяна на предназначението с параметри за рекреационна устр. зона за вилен отдых-Ов – 1348,926 дка.
- Територии с допустима промяна на предназначението с параметри за смесена устройствена зона-Смф - 769,639 дка.

- Транспорт и комуникации – 8,607 дка.
- Устр. зона с преобладаващо малкоетажно жилищно застрояване-ЖМ - 188,256 дка.

Имотите предмет на искането на Общия устройствен план са дадени като **Приложение 2**.

*б) Период на действие и етапи на изпълнение на плана/програмата*

Общият устройствен план е документ с дългосрочно действие. Съгласно ЗУТ и чл. 22, ал.(3) от Наредба № 8 за обема и съдържанието на устройствените схеми и планове, Общите устройствени планове на градове се създават за прогнозен период от 15-20 години.

*в) Териториален обхват (транснационален, национален, регионален, областен, общински, за по-малки територии) с посочване на съответните области и общини*

Общият устройствен план, както и изменението му е за територия с обхват на землището на град Сърница. Нормативното основание за обхвата се съдържа в чл. 15, ал. 3, от Наредба №8 за обема и съдържанието на устройствените планове (съгласно чл. 105 от ЗУТ).

*г) Засегнати елементи от Националната екологична мрежа (НЕМ)*

На територията на община Сърница, както и на землището на гр. Сърница попадат 2 защитени зони, от които една по Директивата за опазване на природните местообитания и на дивата флора и фауна и една зона по Директивата за опазване на дивите птици.

Това са:

- 33 BG0001030 „Родопи Западни” за опазване на природните местообитания и на дивата флора и фауна, обявена със Заповед № 278 от 31.03.2021г на МОСВ (обн. ДВ бр. 45/2021).
- 33 BG0002063 „Западни Родопи” за опазване на дивите птици, обявена със Заповед № 835 от 17.11.2008г на МОСВ, изм. със Заповед № 890 от 26.11.2013 г на МОСВ.

*Защитени природни територии*

В землището на гр. Сърница попада една защитена местност:

- ЗМ „Чибуците”, обявена със Заповед No.25 от 09.01.1989 г., бр. 7/1989 на Държавен вестник,

*д) Основни цели на плана/програмата*

Предназначението на Общия устройствен план на град Сърница е да служи като управленски инструмент на местната власт в сферата на устройствената политика, насочени към създаване на пространствени и функционално-управленски условия за развитие и комплексно устройствено планиране на различните видове територии при отчитане на съществуващите природни и антропогенни елементи и специфични социално-икономически условия.

Общият устройствен план на град Сърница (ОУП Сърница) има за цел да предложи условия и решения за създаване на оптимална пространствена и функционална структура за развитие, изграждане и комплексно устройство на общинската територия.

ОУП Сърница цели създаване на благоприятни условия за инвестиционно проектиране и строителство. Общият устройствен план ще допринесе за по-ефективното планиране на

територията, прилагащо интегриран подход за постигане на устойчиво развитие в перспектива.

Новият общ устройствен план затвърждава и допълнително допринася за постигане целите на вече утвърдения и приет ОУП.

е) *Финансиране на плана/програмата (държавен, общински бюджет или международни програми, други финансови институции)*

Финансирането на ОУП ще се извърши от общинския бюджет.

ж) *Срокове и етапи на изготвянето на плана/програмата и наличие (нормативно регламентирано) на изискване за обществено обсъждане или други процедурна форма за участие на обществеността*

Принципно плана подлежи на съгласуване, обявяване, одобряване и влизане в сила по реда на ЗУТ. Екологичната оценка представлява нормативно изискваща се част към ОУП, същата е възложена като екологична част към него.

### **3. Информация за органа, отговорен за прилагането на плана/програмата**

Орган отговорен за одобряването на плана е Общински съвет Сърница.

Преценяването необходимостта от екологична оценка са в компетенциите на РИОСВ-Пазарджик.

### **4. Орган за приемане/одобряване/утвърждаване на плана/програмата**

Орган отговорен за одобряването на плана е Общински съвет Сърница.

### **5. Информация за датата и начина на заплащане на дължимата такса в размер, определен съгласно Тарифата за таксите, които се събират в системата на Министерството на околната среда и водите.**

Документ за платена такса е представен в **Приложение 4**.

### **II. (не е задължително за попълване)**

Моля да бъде допуснато извършването само на екологична оценка (ЕО)/В случаите по чл. 91, ал. 2 от Закона за опазване на околната среда (ЗООС), когато за инвестиционно предложение, включено в приложение № 1 или в приложение № 2 към ЗООС, се изисква и изготвянето на самостоятелен план или програма по чл. 85, ал. 1 и 2 ЗООС, поради следните основания (мотиви):неприложимо

Приложение:

I. Информация по чл. 8а, ал. 2 от *Наредбата за условията и реда за извършване на екологична оценка на планове и програми*;

1. Решение на Общински съвет на община Сърница за изготвяне на ОУП.

2. Проект на Общия устройствен план (KML и PDF формат).

2а. Таблица с идентификаторите на всички имоти предмет на ОУП Сърница (Excel формат).

3. Инвестиционни намерения процедирани на територията на ЗЗ ВГ0001030 „Родопи Западни” за опазване на природните местообитания и на дивата флора и фауна и ЗЗ ВГ0002063 „Западни Родопи” за опазване на дивите птици.

4. Документ за платена такса.

5. Проект на Общ устройствен план на град Сърница и неговото землище:

- текстова част
- графична част

II. Електронен носител - 1 бр.

- Желая решението да бъде издадено в електронна форма и изпратено на посочения адрес на електронна поща.
- Желая да получавам електронна кореспонденция във връзка с предоставяната услуга на посочения от мен адрес на електронна поща.
- Желая решението да получа на ръка.

## **А. Информация по чл. 8а, ал. 2 от Наредбата за условията и реда за извършване на екологична оценка на планове и програми:**

### **1. Характеристика на плана/програмата относно:**

*а) инвестиционните предложения по приложение № 1 към чл. 92, т. 1 и приложение № 2 към чл. 93, ал. 1, т. 1 и 2 ЗООС и/или други инвестиционни предложения с предполагаемо значително въздействие върху околната среда, спрямо които предлаганият план/програма определя критерии, нормативи и други ръководни условия от значение за бъдещото им разрешаване или одобряване по отношение на местоположение, характер, мащабност и експлоатационни условия;*

ОУП на гр. Сърница се възлага за изработване от община Сърница, поради настъпили промени в обществено - икономическите и устройствени условия и инвестиционни инициативи от инвеститори и местното население на гр. Сърница. Плана третира множество поземлени имоти в землището на гр. Сърница, основно около язовир Доспат и път III 843 от Сърница за Велинград (фиг. 1.1). Имотите са с начин на трайно ползване ниви при неполивни условия – VIII, IX и X категория, ливади, пасища, гори и други селищни територии. Имотите са извън регулация и се обслужват от полски пътища и пътища III и IV клас. Поземлените имоти не са засегнати от обекти на НКЦ и около тях не съществуват обекти на археологията с охранителни зони и защитени територии.

Общия устройствен план обхваща общо 3030 имота с обща площ 4 104,163 дка. Част от имотите са извън защитени зони. В границите на защитена зона BG0001030 „Родопи Западни” за опазване на природните местообитания и дивата флора и фауна не попадат 15,874 дка в масиви 91 и 92. В границите на 33 BG0002063 „Западни Родопи” за опазване на дивите птици не попадат общо 222,846 дка в масиви 91,92 и 103 (фиг. 1.2). Всички останали имоти попадат в двете защитени зони. Защитени територии не се засягат от новия ОУП.

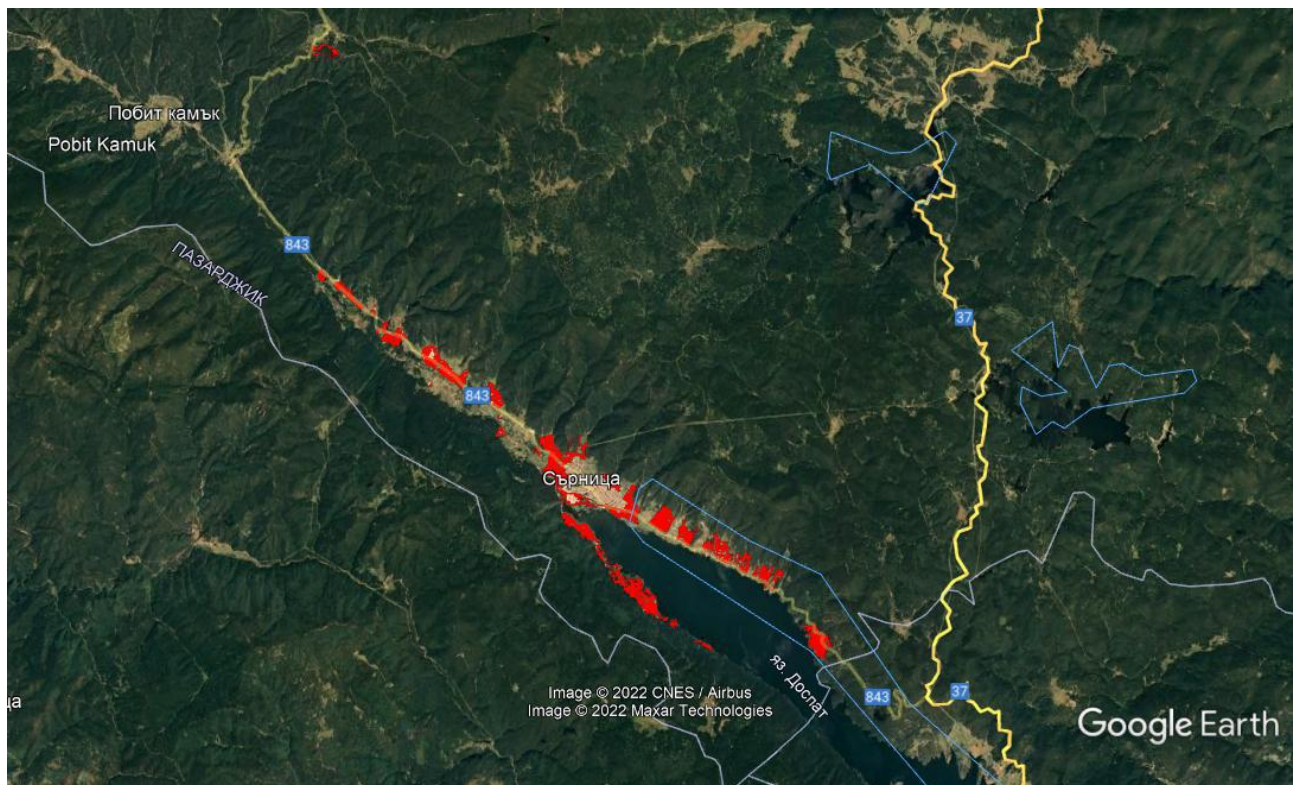
Разпределени по устройствени зони е както следва:

- Гробищни паркове – 3,874 дка.
- Зона за озеленяване-Оз – 73,405 дка.
- Предимно производствена устройствена зона-Пп - 42,575 дка.
- Рекреационна устр. зона за курорт и допълващите го функции-Ок – 204,291 дка.
- Рекреационна устройствена зона за вилен отдых със занижени показатели-Ов1 – 453,651 дка.
- Рекреационна устройствена зона за вилен отдых-Ов - 93,28 дка.
- Смесена устройствена зона-Смф – 250,503 дка.
- Терени за обществено-обслужващи функции-Оо – 0,3 дка.
- Терени за рекреация – 0,14 дка.
- Територии с допустима промяна на предназначението с параметри за малкоетажно жилищно застрояване-Жм – 237,316 дка.
- Територии с допустима промяна на предназначението с параметри за предимно производствена устр. зона-Пп – 313,752 дка.
- Територии с допустима промяна на предназначението с параметри за рекреационна устр. зона за вилен отдых със занижени параметри-Ов1 - 115,648 дка.

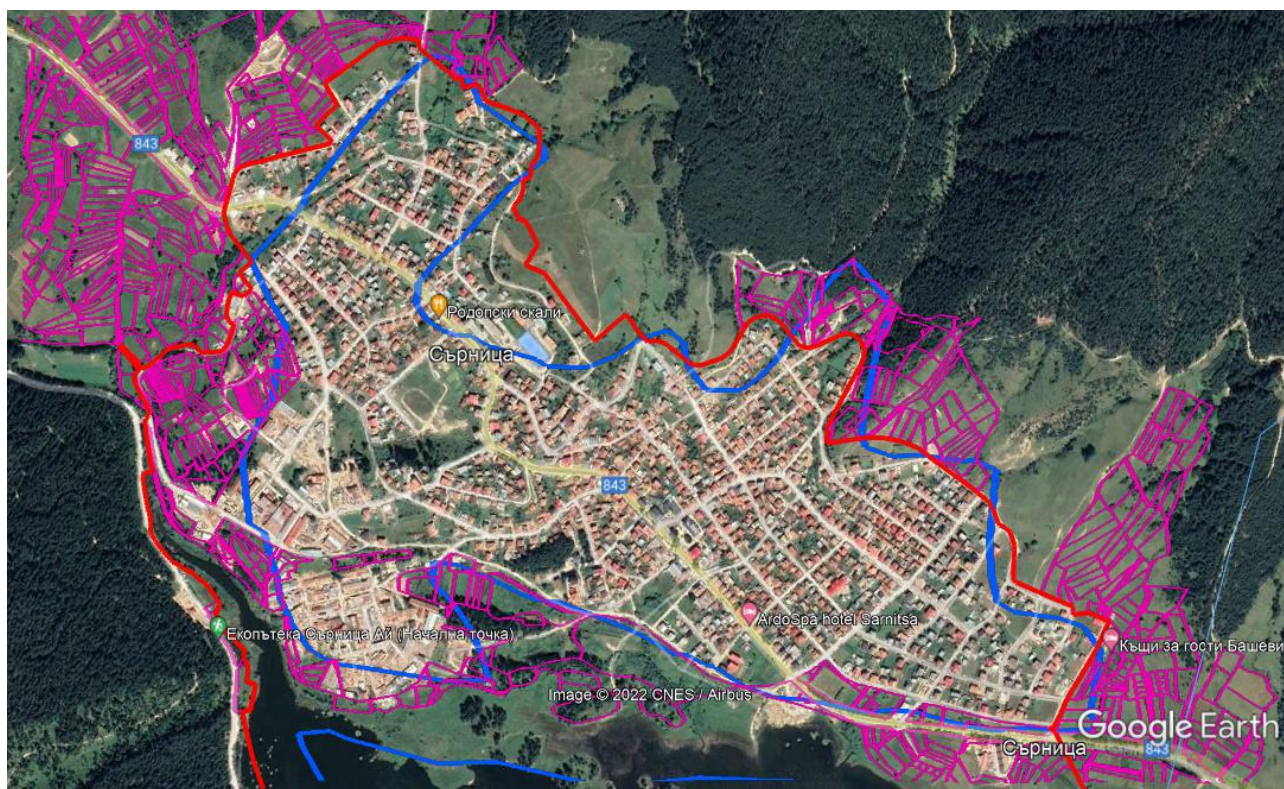


- Територии с допустима промяна на предназначението с параметри за рекреационна устр. зона за вилен отдих-Ов – 1348,926 дка.
- Територии с допустима промяна на предназначението с параметри за смесена устройствена зона-Смф - 769,639 дка.
- Транспорт и комуникации – 8,607 дка.
- Устр. зона с преобладаващо малкоетажно жилищно застрояване-Жм - 188,256 дка.

Имотите предмет на Изменението на Общия устройствен план са дадени като **Приложение 2**.



Фиг. 1.1 Имоти включени в ОУП Сърница (червен контур).



Фиг. 1.2 Имоти включени в ОУП Сърница и границите на защитена зона BG0001030 „Родопи Западни“ за опазване на природните местообитания и дивата флора и фауна (син контур) и 33 BG0002063 „Западни Родопи“ за опазване на дивите птици (червен контур).

**В ОУП Сърница са включени следните територии и групи поземлени имоти касаещи промяна предназначението в урбанизирани територии:**

***Територии за рекреационни дейности, курортни и вилни зони, Територии с допустима промяна на предназначението за Ов, Територии за транспорт и комуникации***

Група имоти в местност „Каратепе“ в масив 400 и 0. Общо 9 имота, ситуирани непосредствено до път Ш 843 и обхващат предимно горски територии с НТП Друг вид дървопроизводителна гора. Обща площ 150,076 дка.

***Територии с допустима промяна на предназначението за Смф***

Множество имоти в масиви 12, 13 и 14, местн. Стойчов чарк, непосредствено до път Ш 843. Общо 108 имота, които обхващат предимно открити, тревни площи с НТП ниви и ливади. Обща площ 148,374 дка.

***Територии с допустима промяна на предназначението за Пп***

Общо 22 имота в масив 21, ситуирани северно до път Ш 843 и обхващат предимно открити, тревни площи с НТП ливади. Обща площ 12,068 дка.





Сн.1 Територии с допустима промяна на предназначението за Пп в масив 21, ситуирани северно до път Ш 843.

***Територии с допустима промяна на предназначението за Пп***

Общо 79 имота в масив 31, 32 и 34, ситуирани северно до път Ш 843 и обхващат предимно открити, тревни площи с НТП ливади и ниви. Обща площ 119,806 дка.



Сн.2 Територии с допустима промяна на предназначението за Пп в масив 31, 32 и 34, ситуирани северно до път Ш 843.



**Територии с допустима промяна на предназначението за Смф**

Множество имоти ситуирани южно до път III 843 и обхващат предимно открити, тревни площи с НТП ниви и ливади.



Сн.3 Територии с допустима промяна на предназначението за Смф, ситуирани южно до път III 843.

**Смесена устройствена зона-Смф и Територии с допустима промяна на предназначението за СМФ**

Територията се разполага западно от града, в местността Джелжелери, непосредствено до населеното място и включва множество имоти в масиви 71, 72, 73, 74 и 75. В по-голямата си част имотите са с НТП Ливади. Част от имотите са извън 33 ВГ0002063 Западни Родопи (Сн. 4).



Сн. 4. Територии за Смесена устройствена зона-Смф в местността Джелжелери.

### ***Територии за жилищни функции (Жм)***

Териториите се разполагат северозападно от града, непосредствено до населеното място и включват множество имоти в масиви 81 и 82, местн. Петел. В по-голямата си част имотите са с НТП Ливади. Обща площ 139,144 дка.

### ***Територии за жилищни функции (Жм)***

Териториите се разполагат северно от града, непосредствено до населеното място и включват 181 имота в масиви 101 и 102, местн. Боруни/Валти. В по-голямата си част имотите са с НТП Ливади. Обща площ 222,659 дка.

### ***Територии с допустима промяна на предназначението за Ов***

Територии с допустима промяна на предназначението за Ов се разполагат източно от града и северно от язовир Доспат, непосредствено до път Ш 843 Сърница – Доспат и обхващат предимно открити, тревни площи с НТП ливади. Устройствените зони включват множество имоти в местностите Юрте, Боаза, Хановете, Бардуче.



Сн. 5. Територии с допустима промяна на предназначението за Ов, източно от града и северно от язовир Доспат.

### ***Територии с допустима промяна на предназначението с параметри за рекреационна устр. зона за вилен отдих-Ов***

Територии за рекреационни устройствени зони за вилен отдих са разположени източно от града в посока гр. Доспат, северно от язовира в местност Бардуче. Включват 31 имота. В някои от имотите има съществуващи постройки. Обхващат ливади, пасища и земеделски земи десета категория. Обща площ – 42,11 дка.





Сн. 6. Територии за рекреационни дейности, курортни и вилни зони в местност Бардуче

***Територии за рекреационни дейности, курортни и вилни зони***

Територии за рекреационни дейности, курортни и вилни зони са разположени южно от язовир Доспат, като се включват голям брой имоти в масиви 141, 142 и 143. Тази територия е значително антропогенно повлияна през годините, като на места има съществуващи постройки, заградени дворни места, отгъпване в резултат на преминаването на хора и превозни средства.



Сн. 7. Територии за рекреационни дейности, курортни и вилни зони са разположени южно от язовир Доспат



**Територии за производствени дейности, Смф, озеленяване и Ов**

Територии за производствени дейности, Смф, озеленяване и Ов, непосредствено южно до гр. Сърница, между града и язовира. Част от териториите попадат само в 33 BG0001030 Родопи Западни.

**б) мястото на предлагания план/програма в цялостния процес или йерархия на планиране и степен, до която планът/програмата влияе върху други планове и програми;**

“Общия Устройствен план на град Сърница”, е възложен за изработване от община Сърница на основание Решение на Общински съвет № 93/24.09.2020г въз основа на чл. 21, ал.1, т.11, т.12 и ал.2 от ЗМСМА, чл.103, ал.1, т.1, чл.104, ал. 1 и ал.2, чл.105, т.2, чл.106, чл. 124, ал1, и чл.125, и чл.126, ал. 4 от ЗУТ и Предложение на Кмета на община Сърница. Проектът за Изменение е изготвен съгласно Планово задание с опорен план въз основа на чл 125 от ЗУТ.

Авторският колектив, който изработва новият ОУП е същият, който е изработил действащият ОУП на община Велинград, което гарантира неговата автентичност и прецизност. Проектът на ОУП се изготвя в М 1:10 000. Съгласно договорените отношения с Възложителя, Изпълнителят е длъжен да оказва съдействие относно процедирането и одобряването на проекта.

Изработването на проект „ОУП на град Сърница“ е възложено за изработване на “АРХ - ПРОЕКТ КОНКУЛТ ЕООД,, съгласно сключен Договор № Д-41/13.10.2021 г. с община Сърница.

Действащият Общ устройствен план на община Велинград е съгласуван със Становище по ЕО № 1-1/2012 на директора на РИОСВ Пазарджик и одобрен в ДВ бр.94/14.10.2014г., въз основа Решение № 330/03.10.2014г г. на Общински съвет – Велинград. ОУП на община Велинград е изработен заедно с община Сърница. С Указ № 177/22.07.2014г. ДВ бр.62/29.07.2014г. е създадена нова община Сърница. С Решение № 160/31.03.2016г. на Общински съвет Сърница и Заповед № 75/2015г. и писмо на кмета на община Сърница № 3599/30.11.2015г. и влязло в сила Решение №64/17.12.2015г. е определена нова административна граница между община Велинград и община Сърница.

ОУП на град Сърница обхваща поземлени имоти в землището на гр. Сърница. Имотите са с начин на трайно ползване ниви, ливади, пасища, гори и други територии. Категорията на земите са осма, девета и десета. Имотите са извън регулация и се обслужват от полски пътища и пътища II и IV клас. Поземлените имоти не са засегнати от обекти на НКЦ и около тях не съществуват обекти на археологията с охранителни зони и защитени територии.

**в) значение на плана/програмата за интегрирането на екологичните съображения, особено с оглед насърчаването на устойчиво развитие;**

Екологичната оценка интегрира екологичните съображения в разработения план, който има потенциал за въздействие върху околната среда и човешкото здраве при прилагането си.

Една от целите при формулирането, подготовката и изпълнението на всеки един план е да се отчетат изискванията за опазване и подобряване на околната среда, главно чрез прилагането на принципа на предпазните мерки, принципа на превантивните действия и принципа "замърсителят плаща".

Съгласно изискванията на *Закона за опазване на околната среда /ЗООС; ДВ. Бр. 91/2002 г., изм. и доп./*, задачите и целите на всеки ОУП са:

- Да се опише и определи екологичното състояние на територията, предмет на ОУП;
- Да формулира съществуващите екологични проблеми /ако има такива/, районите с особено екологично значение, рисковите зони, потенциалните въздействия в зоната на влияние;
- Да определи бъдещото състояние на околната среда без прилагането на плана;
- Да анализира и оцени предложените алтернативи за развитието на територията в перспектива;
- Да анализира силните и слаби страни на определени функции и тенденции на развитие;
- Да формулират и предложат мерки за предотвратяване, намаляване и възможно най-пълно отстраняване на неблагоприятните последици от реализацията на плана.

Прилагането на плана е свързано индиректно с насърчаването на устойчиво развитие. Дейностите, свързани с повишаване на културния и здравния статус на населението биха допринесли до градация на обществото, която е основа на устойчивото развитие.

**г) екологични проблеми от значение за плана/програмата;**

Подобен и задълбочен анализ на състоянието на околната среда и нейните компоненти е направен при изготвянето на Общия устройствен план през 2012 г.

Бъдещото развитие на територията на общината без прилагането на Общият устройствен план ще запази перспективата дадена в ОУП за следващите 15-20 години. Необработваемите земеделски територии – пасища и ливади ще запазят сегашния си облик и ще съхранят съществуващото в тях биоразнообразие.

Тяхната площ спрямо площта на общината е 1,3 % и няма да има значителен негативен ефект в екологичен аспект.

**д) значение на плана/програмата за изпълнението на общностното законодателство в областта на околната среда;**

Проектът за ОУП на град Сърница е съобразен с основните принципи на общностното законодателство в областта на околната среда. Усвояването на част от новите устройствени зони е съобразено с действащия ОУП, за разширяване на прилежащи територии, както и на терени в близост до съществуваща инфраструктура. Част от имотите до известна степен вече са урбанизирани. В някои от имотите има съществуващи постройки. Имотите не засягат защитени територии.

**е) наличие на алтернативи;**

При „нулева алтернатива“ следва продължение на настоящите процеси и тенденции за развитие на околната среда без реализиране на ОУП.

Оценка на потенциалните въздействия на двете алтернативи (без реализация и с реализация на ОУП) върху компонентите на околната среда, населението и социално-икономическите условия на развитие на района е направена в таблица по-долу. Въздействието е оценено като положително (+), отрицателно (-) и няма въздействие (0).

Табл. 1. Оценка на потенциалните въздействия на двете алтернативи

Компоненти и индикатори	Нулева алтернатива	Реализиране на ОУП
Качество на атмосферния въздух	0	-
Количество и качество на водите	+	-
Запазване на земеделските земи	0	-
Ландшафт	0	-
Биоразнообразие (растения, животни, защитени зони и територии)	0	-
Осигуряване на условия за опазване и социализация на обектите от КИН	0	0
Обосновано развитие на транспортната инфраструктура	0	+
Заетост и създаване на работни места	0	+
Създаване на по-добри условия за туризъм, спорт и отдих на населението	0	+
Привличане на нови инвестиции	0	+

От направеното сравнение е видно, че при реализацията на ОУП има както положителни, така и отрицателни аспекти. Териториалния обхват на плана е значителен, както и качеството на самите терени, за да има отражение, както от икономическа, така и от екологична гледна точка.

#### *Алтернативи за местоположение на плана*

По отношение на местоположението на териториите, предмет на ОУП, липсват алтернативи към настоящия момент. Възможности обаче съществуват по отношение на застрояването и местоположението на отделните сгради и съоръжения в конкретните териториално-устройствени зони. Много е важно спазването на параметрите и типа на застрояване, външния вид на сградите, за създаване на екологосъобразна и благоприятна за отдих и почивка среда.

#### *Алтернативи за капацитет на урбанизираните терени и отражението им върху предмета на опазване в защитените зони*

Възможно е при проектирането на обслужващи сгради и съоръжения в урбанизирани терени, броят им да бъде намален. Необходимо е постигане на баланс между новоизградените урбанизирани терени и заобикалящата ги околна среда. Етажността, формата и капацитета на сградите да е съобразен с природните дадености на района, а също и с инфраструктурата.

## **2. Обосновка на конкретната необходимост от изготвянето на плана/програмата;**

Целта на екологична част към ОУП е да отчете екологичните проблеми на най-ранен етап на вземане на решение и да направи процеса на оценяване на екологичните последици от предложения план по-прозрачен посредством консултации с държавни ведомства, неправителствени организации и участие на широката общественост.

Сега действащият Общ устройствен план е съобразен с действащото законодателство в областта на опазването на околната среда и ще отрази спецификата на територията предмет на плана.

Новият Общ устройствен план се отнася за територии в землището на град Сърница.

Сред мотивите за разработване на ОУП са и промените в териториалната структура на община Велинград, при които се обособява самостоятелна община с административен център град Сърница<sup>1</sup>. За територията на новосъздадената община Сърница има действащ Общ устройствен план – ОУПО Велинград<sup>2</sup>, с което са изпълнени нормите, въведени с §123 от преходните и заключителните разпоредби към Закона за изменение и допълнение на Закона за устройство на територията.<sup>3</sup> Но е налична необходимост от актуален, детайлен и работещ планов документ, който да създаде устройствени предпоставки за реализиране на програмните и стратегически документи за целите на регионалното и пространствено развитие в много ключов момент – в началото на стартиралия планов период 2021-2027 г.

Основание за разработване на ОУП на град Сърница и прилежащото му землище е, че за тази територия няма наличен актуален Общ устройствен план, на чиято база общината да провежда своята политика по управление и устройство на териториите, по опазването на околната среда и реализирането на важни инвестиционни инициативи. В този смисъл, не е гарантирано устойчивото развитие на териториите, което да съвместява обществените (публичните) и частни интереси.

От съществена важност е и ролята на ОУП да формира условия за привличане и осъществяване на инвестиционни инициативи в най-активната територия на общината - град Сърница и неговото землище.

### **3. Информация за планове и програми и инвестиционни предложения, свързани с предложения план/програма**

Основание за разработване на ОУП на град Сърница и прилежащото му землище е, че за тази територия няма наличен актуален Общ устройствен план, на чиято база общината да провежда своята политика по управление и устройство на териториите, по опазването на околната среда и реализирането на важни инвестиционни инициативи.

Промяната на тези терени и обособяването им в урбанизирани територии пряко кореспондира с издадени до сега решения по подобни процедури по ЗООС и ЗБР. Всички процедури ИП, процедури на територията на ЗЗ ВГ0001030 „Родопи Западни” за опазване на природните местообитания и на дивата флора и фауна и ЗЗ ВГ0002063 „Западни Родопи” за опазване на дивите птици, имащи отношение към новият ОУП на гр. Сърница са дадени в **Приложение 3.**

Градът нараства териториално спрямо предходния план. Предлагат се нови терени за обитаване на изток от съществуващата строителна граница. Тенденцията е при тях да се запази характерния за града начин на застрояване – в индивидуални урегулирани поземлени имоти.

Предвиждат се за усвояване нови жилищни територии за обитаване с малка височина на застрояване-Жм в източната част на град Сърница и в кв.“Крушата“. Това включва и провеждането на нови комуникационни трасета, които ще обслужват новите терени за обитаване.

Устройствените зони и параметри на застрояване в жилищните устройствени зони (Жм) са - Пл. на застр. до 60%; КИИТ до 1,2; Мин озел. пл. 40%.

ОУП предлага нови терени за урбанизация включващи зоните за труд от типа Предимно производствени (Пп) и смесена многофункционална зона (Смф), разположени по протежение

<sup>1</sup> С указ на Президента на Р.България от 01.01.2015г

<sup>2</sup> Одобрен с Решение на ОбС Велинград месец ноември 2014 г.

<sup>3</sup> (обн. - ДВ, бр. 82 от 2012 г., в сила от 26.11.2012 г., изм. - ДВ, бр. 98 от 2014 г., в сила от 28.11.2014 г., изм. и доп. - ДВ, бр. 101 от 2015 г., изм. - ДВ, бр. 1 от 2019 г., в сила от 01.01.2019 г.)



на третокласния път, при сезиране на необходимите отстояние от рекреационните зони около язовир Доспат и чувствителните природни зони. Новите терени за урбанизиране са земеделска земя с допустима смяна на основно предназначение. Предвидени са при отчитане на частната инициатива и създаване на възможности за привличане на чужди инвестиции. Необходимо е и насърчаването единствено на незамърсяващи околната среда производства.

Устройствените зони са с параметри на застрояване:

- В предимно производствени и складови зони (Пп) - Пл. на застр. до 80%; КИНТ до 2,5; Мин. озел. пл. 20%;
- В смесена многофункционална зона (Смф) - Пл.на застр. до 50%; КИНТ до 2,0; Мин. озел. пл. 40%;

ОУП предвижда развитие на нови локализации на обекти и територии за смесено-многофункционални зони с разполагане на обекти за общественото обслужване. Също така, осигурява доразвиване на линейното структуриране на общественото обслужване по основните транспортни и пешеходни комуникации.

Устройствените зони са с параметри на застрояване:

- В смесена централна зона - Ц - Пл. на застр. до 60%; КИНТ до 2,0; Мин. озел. пл. 30%;
- В обекти за обществено обслужване – Оо (чл. 39, ал.1) - Пл. на застр. до 60%; КИНТ до 2,0; Мин. озел. пл. 30%;
- Обектите на образованието - училища и детски заведения се параметризират съгласно Наредба № 7 от ЗУТ чл.40 и чл.41.

Предвидени са терени с допустима смяна на предназначение за вилен отдиш в: м.“Хановете“, м.“Кебапчийте“ на изток и запад от м.“Крушата“, и в м.“Бардуче“ на запад от съществуващите вилни терени и третокласния път - 834 за гр.Доспат, м.“Кутлата“ на изток от съществуващите вилни терени, м.“Тахталии“ на изток от третокласния път - 834 и на запад от съществуващите вилни терени. Те имат възможност да се превърнат в привлекателни места за спорт, риболов и отдиш. Предложени са и туристически маршрути до тях.

Устройствените зони са с параметри на застрояване:

- В обекти за Разновидност на устройствена зона – Ок - Пл. на застр. до 30%; КИНТ до 1,5; Мин. озел. пл. 50%;
- В обекти за Разновидност на устройствена зона – Ов - Пл. на застр. до 40%; КИНТ до 0,8; Мин. озел. пл. 50%

### ***Анализ на кумулативния ефект от прилагането на ОУП на град Сърница***

Анализа на кумулативното въздействие ще бъде разгледан на база систематизирана информация на инвестиционни предложения попадащи в 33 BG0001030 „Родопи Западни“ за опазване на природните местообитания и на дивата флора и фауна и 33 BG0002063 „Западни Родопи“ за опазване на дивите птици. Базата данни ползвана за анализа е описана в табличен вид в **Приложение 3**. По площ всички процедурани намерения съгласно глава шеста на ЗООС и ЗБР, които имат отношение към ОУП и кумулативния ефект свързан с него са 6889,51 дка в 33 BG0001030 „Родопи Западни“ и 3016,99 дка в 33 BG0002063 „Западни Родопи“.

От представената таблица на инвестиционните намерения за периода 2008-2021 год. се наблюдава тенденция към засилен инвеститорски интерес в община Сърница и землището на гр. Сърница, особено през последните 5-6 години.

Почти всички инвестиционни предложения в приложение 3 са за изграждането на вилни сгради, жилищни сгради и къщи за гости.

Тенденцията, която се забелязва през годините към инвеститорския интерес в района са доминиращи намерения за вилно строителство в община Сърница, около яз. Доспат.

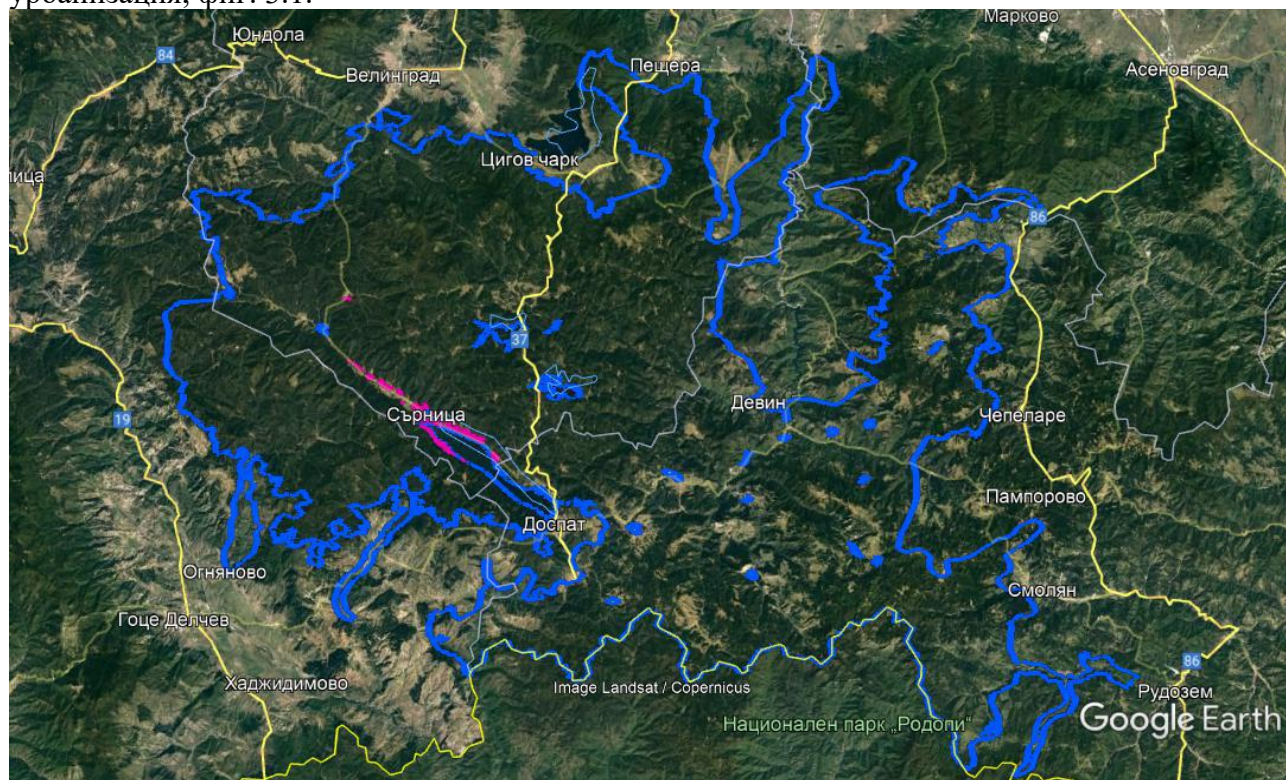
### **Анализ на кумулативния ефект за 33 ВГ0001030 „Родопи Западни”**

Площта на 33 ВГ0001030 „Родопи Западни” за опазване на природните местообитания и на дивата флора и фауна обхваща площ от 2 728 543,356 дка.

Всички процедирани инвестиционни намерения в защитената зона към момента, които имат отношение към ОУП на гр. Сърница и кумулативния ефект свързан с него са на площ от 6 889,51 дка или 0,25% от територията на защитената зона.

Общия устройствен план обхваща общо 3030 имота с обща площ 4 104,163 дка. Част от имотите са извън защитената зона. В границите на защитена зона ВГ0001030 „Родопи Западни” за опазване на природните местообитания и дивата флора и фауна не попадат 15,874 дка в масиви 91 и 92.

Т.е в границите на 33 попадат общо **4 088,289 дка** нови терени предвидени за урбанизация, фиг. 3.1.



Фиг. 3.1 Територия на 33 ВГ0001030 „Родопи Западни” за опазване на природните местообитания и на дивата флора и фауна и местоположение на имотите в ОУП Сърница спрямо границите на защитена зона.

Всички процедирани инвестиционни намерения в защитената зона към момента, които имат отношение към ОУП на гр. Сърница и кумулативния ефект свързан с него са на площ от 6 889,51 дка или 0,25% от територията на защитената зона (Табл.1 и 2 в Приложение 3).

Имотите в землището на гр. Сърница, предвидени в новия ОУП, попадащи в границите на 33 са с обща площ 4 088,289 дка, което териториално би увеличило кумулативния ефект върху зоната с 0,15%.



Така общо кумулативния ефект при най-неблагоприятния сценарий се очаква да достигне 0,402% от площта на зоната.

Кумулативният ефект от реализацията на ОУП на гр. Сърница върху ЗЗ „Родопи Западни” не е значителен и се определя като допустим процент нарушение от територията на защитената зона.

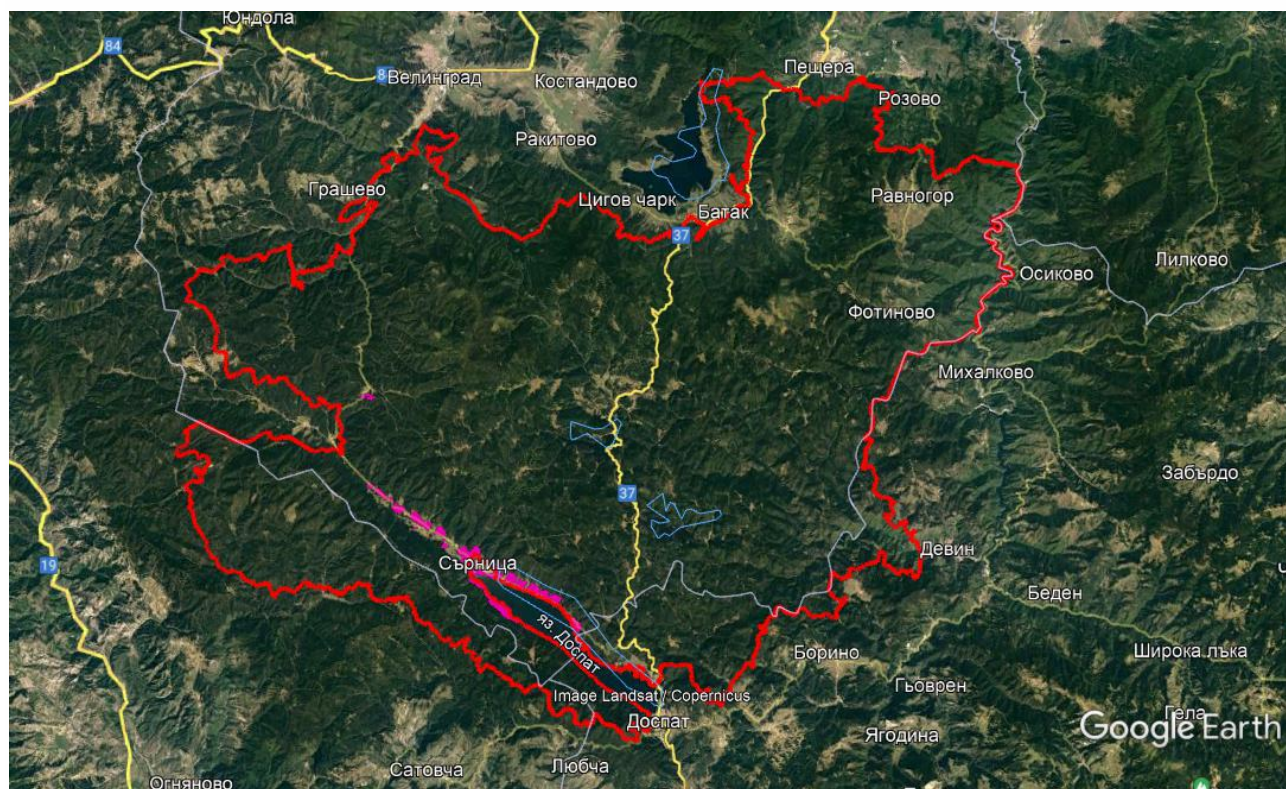
#### **Анализ на кумулативния ефект за ЗЗ BG0002063 „Западни Родопи”**

Площта на ЗЗ BG0002063 „Западни Родопи” за опазване на дивите птици обхваща площ от 1 333 847,816 дка.

Всички процедурирани инвестиционни намерения в защитената зона към момента, които имат отношение към ОУП на гр. Сърница и кумулативния ефект свързан с него са на площ от 3 016,99 дка или 0,226% от територията на защитената зона.

Общия устройствен план обхваща общо 3030 имота с обща площ 4 104,163 дка. Част от имотите са извън защитената зона. В границите на защитена зона BG0002063 „Западни Родопи” за опазване на дивите птици не попадат 222,846 дка в масиви 91, 92 и 103.

Т.е в границите на ЗЗ попадат общо **3 881,317** дка нови терени предвидени за урбанизация, фиг. 3.2.



Фиг. 3.2 Територия на ЗЗ BG0002063 „Западни Родопи” за опазване на дивите птици и местоположение на имотите в ОУП Сърница спрямо границите на защитена зона.

Всички процедурирани инвестиционни намерения в защитената зона към момента, които имат отношение към ОУП на гр. Сърница и кумулативния ефект свързан с него са на площ от 3 016,99 дка или 0,226% от територията на защитената зона (Табл.3 и 4 в Приложение 3).

Имотите в землището на гр. Сърница, предвидени в новия ОУП, попадащи в границите на ЗЗ са с обща площ 3 881,317 дка, което териториално би увеличило кумулативния ефект върху зоната с 0,29%.

Така общо кумулативния ефект при най-неблагоприятния сценарий се очаква да достигне 0,52% от площта на зоната.

Кумулативният ефект от реализацията на ОУП на гр. Сърница върху ЗЗ „Родопи Западни” не е значителен и се определя като допустим процент нарушение от територията на защитената зона.

#### **4. Характеристики на последиците и на пространството, което е вероятно да бъде засегнато, като се отчитат по-специално:**

##### ***а) вероятност, продължителност, честота и обратимост на последиците.***

Вида на въздействието на плана върху компонентите на околната среда и човешкото здраве е представено по отделно по компоненти:

#### **4.1 Природо-географски и ресурсен потенциал**

С действащото в момента административно-териториално устройство уредено в Закона за административното-териториалното устройство на Република България, Сърница е център на община Сърница. Като такъв, той е седалище на редица управленски структури на централната власт, изпълнителна и съдебна власт. Структурите на местното самоуправление са представени чрез общинската администрация и общинския съвет на община Сърница.

Община Сърница е с площ от 198,592 km<sup>2</sup> и заема 11-о място сред 12-те общините на областта, което съставлява 4,43% от територията на областта. Тя има удължена форма от северозапад на югоизток с дължина около 34 km и ширина от 6 до 8 km.

Община Сърница граничи с общините: Велинград, Батак, Белица, Гърмен, Сатовча и Доспат. Сърница, е разположен ексцентрично в границите на общината.

Общината има 3 населени места с общо население 4950 жители (8 януари 2015 г.).

#### **4.2 Релеф**

Град Сърница е разположен между Велийшко-Виденишкия дял и Дъбраш в един от най-привлекателните райони на Западните Родопи. Покрай града минава р. Доспат, която се влива в едноименния язовир, който е с дължина 18 km. Средната надморска височина е 1250 метра. На юг срещу града се издига стръмния склон на рида Дъбраш, очертан от плоско заравнено било по което се издигат върховете: Розов връх (Гюлтепе), Каракая, Беслет (най-високия 1938 м.), Каялийски връх, Ранча, Унген, Арсъзтепе, Чаерджик, Доганчукур, Каука и др. Откъм, североизток се спускат полегатите склонове на Велийшко-Виденишкия дял по посока северозапад-югоизток, прорязан от множеството долове. В този дял се издигат върховете Велийца (1712) Черно връх, Малък Гаргалък, Голям Гаргалък, Малтепе и Келтепе, гъсто обрасли с може би най-хубавите гори.

Стръмният до над 45° склон на рида Дъбраш, който отделя котловината в югозападна посока е най-импозантната форма в целите Западни Родопи. Той е почти праволинеен по форма и дълъг около 40 km. с общо взето, изпъкнала форма, в която се измерва до 70 м. относителна височина между основата на наносните конуси и горният край на откоса. Това е типичния разседен откос, много слабо фоцентриран, от една страна, защото е сравнително млад.

Геоморфоложкото развитие на района около гр. Сърница е неразделно свързан с геоморфоложкото развитие на Западните Родопи, а то е резултат на неколkokратни издигания,



разделени от спокойни периоди между тях, по време на които са се оформили обширни заравнености.

Съвременния релеф на територията на гр. Сърница е бил оформен от различните денудационни процеси. Тук не е имало заледряване през четвъртичния период, затова в двата рида липсват онези скални зъбери и стеснени, непрестъпни заострени била и глациални форми, които срещаме в съседните планини Рила и Пирин. Затова тук са присъщи заравнените била, които придават своеобразния и успокояващ чар, непознат на другите български планини.

#### 4.3. Климат

Климатът в изследваната територия е подчертано планински. Средногодишната температура варира от седем до десет градуса. Зимата е дълга, доста често с температури под нулата. Най-студени месеци са януари и февруари със средна месечна температура от -2 до -4°C, а най-топли са юли и август със средно месечна температура съответно 15,5° и 18,8° C. Абсолютната максимална температура е 29,6° C, а абсолютната минимална е -22° C. Изразени са североизточните и югоизточните ветрове. Характерни са многото безоблачни дни (168), дори и през зимата. Характерни са също така обилни валежи от дъжд през пролетта, а през зимата - снеговалежи. Есента е топла, а пролетта е дъждовна и в повечето случаи идва със закъснение.

Табл. Температура на въздуха

Климатичен район с надморска височина, метри	Средна годишна температура	Средна от год. абсолютна минимална	Средна от год. абсолютна максимална
1000 - 1700	18° , 20°	-20°	23.5°
2000 - 2900	16° , 18°	-20°	23.5°

Табл. Количество на валежите

Климатичен район с надморска височина, метри	Сума валежи годишно, мм	Месец минимална валежна сума	Месец максимална валежна сума
1000 - 1700	700 - 960	5, 6	9, 10

#### 4.4. Води

Хидрографската мрежа в района на гр. Сърница е гъста и добре развита, което води до голямо разнообразие на теренните форми. Главното водно течение е р. Доспат. Тя започва да събира водите си от землището на с. Медени поляни. Протича на югоизток по протежение на цялата Доспатска долина и при гр. Сърница се влива в яз. "Доспат". Реката е пълноводна с постоянен дебит през цялата година. Всички други водни течения в района на Сърница са притоци на р. Доспат. Като цяло, северните склонове на долината са по-влажни и водните течения там имат по-постоянен воден отток. По южните склонове водните течения са различни по отношение на воден отток през различните годишни сезони.

В непосредствена близост до града стигат водите на язовир „Доспат”, който е сред най-големите по площ и обем в България, построен през 1961-1968 год. Наводнените от язовира територии преди са представлявали плодородна долина, в която се сеели житни култури.

#### 4.5. Почви

На територията на община Сърница се срещат следните почвени типове: кафяви горски почви (Dystric-Eutric Cambisols), канелени горски почви (Chromic Luvisols), делувиални почви (Deluvial Fluvisols), алувиални почви (Alluvial Fluvisols), хумусно-карбонатни почви (Rendzinas) и антропогенни почви (Anthrosols).

#### ➤ **Кафяви горски почви**

Заемат териториите с надморска височина над 750-800 м. и са най-широкоразпространения почвен тип на територията на общината. Представени са от следните почвени различия: кафяви горски почви глинесто-песъчливи; кафяви горски почви слабо и средно ерозирани, представени от глинесто-песъчливи и леко песъчливо-глинести разновидности; кафяви горски средно ерозирани, песъчливи и кафяви горски силно ерозирани, песъчливи и глинесто-песъчливи в комплекси със скали. Степента на ерозираност при кафявите горски почви е от голямо значение за почвеното плодородие. Те са леки почви, бедни на хранителни вещества и съкращаването на почвения профил предопределя малък общ запас на влага и хранителни вещества, което е от съществено значение за лесорастителния им ефект.

Кафявите горски почви от територията на общината са развити предимно върху кисели силикатни скали. Имат развити всички хоризонти. При необработваемите почви повърхността е покрита с мъртва горска постилка. Под нея е разположен тъмен на цвят, хумусно-акумулативен хоризонт, с мощност не по-голяма от 25-30 см. По отношение видовата принадлежност по-голяма по площ територия е заета от кафяви горски почви, които се отнасят към вид Dystric -ненаситени.

Проучвания за химичния състав на кафявите горски почви в района на общината се провеждат от 1986 година, във връзка с разработването на мрежата за мониторинг на горските екосистеми (МКП-Гори, 1986-2008).

Механичният състав на кафявите горски почви ги поставя в категорията на праховитите почви. В минералния им състав преобладаващо участие имат кварца и фелдшпатите. Установява се и присъствие на монтморилонит - 5-6%.

Съдържанието на тежки метали в почвата се оценява като много ниско и ниско. По-високи стойности, които се оценяват като средни се срещат на територията на ДГС Селище. Получаваните данни за територията на общината за 20 годишен период на наблюдение са в границите на вариране на елементите в незамърсените почви в страната.

#### ➤ **Канелени горски почви**

Представени са главно в земеделските земи в землището на гр. Сърница. Срещат се следните почвени различия:

- Излужени канелени горски почви слабо ерозирани, средно песъчливо-глинести: Развити са върху безкарбонатни почвообразуващи скали. Почвеният им профил е пълен, с развити всички хоризонти, въпреки че под влияние на протекли в миналото ерозионни процеси е скъсен. Механичният състав е средно песъчливо-глинест. В повърхностния хоризонт количеството на глината достига до 33%. Преобладаващата фракция е тази на дребния пясък. Орницата е плътна, сбита с буцеста структура. Съдържанието на хумус е много ниско - под 1%. Общият азот също се характеризира с много ниски стойности. Почвите са слабо кисели. В профила не се откриват карбонати.

- Излужени канелени горски почви средно ерозирани, леко песъчливо-глинести. Почвеният профил на това почвено различие е по-силно повлиян от ерозионни процеси. Мощността на почвата варира между 50 cm и 60 cm. В повърхностния почвен хоризонт почвата е леко песъчливо-глинеста, а в илувиалния - средно песъчливо-глинеста.

- Канелени горски почви плитки, неразвити, средно и слабо еродирани, и пясъчливи. Мощността на повърхностния хоризонт е в порядъка на 10 см., а на целия профил 30-40 см. Почвите са образувани върху безкарбонатни скали. Механичният състав съответства на свързан пясък. Преобладаваща фракция е тази на средния по размер пясък. Количеството на ила е само 3-4%. Почвите са бедни на хумус - около 1% в повърхностния хоризонт. Реакцията им варира от средно кисела до силно кисела.

- Канелени горски почви плитки, неразвити, силно ерозирани и скат, пясъчливи. Заемат стръмните терени, със силно проявени ерозионни процеси в миналото. Профилът им е силно скъсен, в порядъка на 15-20 см. На отделни места почвената повърхност е разкъсана от показващи се на повърхността скали. Почвите са пясъчливи. Преобладава фракцията на средния пясък. Почвите са бедни на хумус и общ азот.

#### ➤ **Делувиални почви**

Образувани са върху делувиални и пролувиални отложения в оградните подножия на Велинградския басейн и река Доспат. Срещат се следните почвени различия:

- Делувиално ливадни, леко пясъчливо – глинести. Образувани са под влияние на ливаден почвообразователен процес. Почвеният профил е с мощност около 100 см., като на повърхността е образуван хумусно-акумулативен хоризонт с мощност, която достига до 40 см. Почвата в него е със зърнеста структура, плътна, леко пясъчливо-глинееста. Почвите са средно кисели.

- Делувиалн, леко глинесто-пясъчливи. Профилът им достига до около 120 см, но мощността на хумусно-акумулативния хоризонт в него е по-малка, сравнено с предходното почвено различие. В механичния състав доминиращо участие имат пясъчливите фракции. Почвите са бедни на хумус -под 1%, бедни са на общ азот и са силно до средно кисели. Върху алувиално-делувиални наноси, под влияние на ливадна растителност и близки подпочвени води са образувани и алувиално-делувиални ливадни, глинесто-пясъчливи почви. Мощността на хумусния хоризонт при тях е около 30см. Имат лек механичен състав - глината е 15-18%. Съдържанието на хумус е по-високо, сравнено с предишните почвени различия и достига 4.5%. В съответствие с това и количеството на общият азот е по-високо - 0.190%. В профила им отсъстват карбонати. Почвите са силно кисели.

- Алувиално-делувиални, глинесто-пясъчливи почви. Имат ясно изразен пластов строеж с мощност около 100 см. Хумусно-акумулативният хоризонт при тях е слабо изразен. Почвите са с лек механичен състав, бедни на хумус и азот, с неутрална реакция.

#### ➤ **Алувиални почви**

Формирани са върху алувиални наноси и под влияние на ливадна растителност и близки подпочвени води край коритото на река Доспатска. Срещат се следните различия:

- Алувиално ливадни, глинесто-пясъчливи почви. Почвите са сравнително мощни - достигат до 160 см. Хумусно-акумулативният им хоризонт е с мощност около 25 см. Почвата в него е слабо уплътнена и има слабо развита буцеста структура. Механичният състав е глинесто-пясъчлив, с участие на глина до около 20%. Количеството на ила е незначително.

- Алувиални почви, леко пясъчливо-глинести. Имат слабо оформен хумусен хоризонт и добре изразен пластов строеж. Достигат мощност до 150 см. В повърхностния хоризонт те са леко пясъчливо-глинести. Съдържанието на хранителни вещества е много ниско.

Устойчивостта на наносните почви - делувиални и алувиални към замърсяване е ниска и се обуславя от киселата им реакция, лекия механичен състав и ниското съдържание на хумус.

#### ➤ Антропогенни почви

Част от почвите на територията на община Сърница са били нарушени и силно променени под влияние на антропогенната дейност. Тук се отнасят така наречените "запечатани" почви. Това се отнася за урбанизираните територии и пътната мрежа.

### 4.6. Геоложка среда

Геоморфоложкото развитие на района около гр. Сърница е неразделно свързан с геоморфоложкото развитие на Западните Родопи, а то е резултат на неколкочкратно издигания, разделени от спокойни периоди между тях, по време на които са се оформили обширни заравнености. Съвременния релеф на територията на гр. Сърница е бил оформен от различните денудационни процеси. Тук не е имало заледряване през четвъртичния период, затова в двата рида липсват скални зъбери и стеснени, непрестъпни заострени била и глациални форми, характерни за Рила и Пирин.

Инженерно-геоложките условия са твърде разнообразни и сложни. Предопределени са от хидрогеоложките условия, от проявените физико-геоложки процеси и явления, и от множеството литостратиграфски единици с различна хроностратиграфска принадлежност и пъстрата мозайка от тектонски единици, чиито скални обеми носят следи на различни по време и характер пликативни и дизюнктивни деформации.

По литолого-петрографския състав на седиментите и произтичащия от него широк диапазон на техните физико-механични свойства в приповърхностната геоложка среда, обект на антропогенно въздействие, се диференцират скални, полускални, глинести и рохкави инженерно-геоложки типове скали, които се класифицират като скални (леки, средни и твърди) и земни (меки, средни и тежки) строителни почви.

По геоложки строеж територията на град Сърница и неговото землище попадат в западната част на Западнородопския блок, изграден от скали на Прародопската и Родопската надгрупа в докамбрия и палеозоя, горнокредни гранитоиди, палеогенски и неогенски седименти и кватернерни образувания. Скалите на Прародопската надгрупа се разкриват североизточно от р. Доспат и гр.Сърница. Представени са от неразчленени, мигматизирани биотитови, амфибол-биотитови и аплитоидни гнайси и амфиболити (РeА-С) до гранитогнайси и гнайсгранити (gyPeD).

### 4.7. Ландшафт

Подходът и концепцията за развитието на ландшафта и зелената система на територията в обхвата на настоящия Общ устройствен план, е свързан с ландшафтно-териториално зонирание, базиращо се на досегашни функции, съществуващ потенциал на територията и устройствените намерения на общината. С оглед характера и местоположението на територията, преплитането на различни функции на тази територия и природните дадености, ландшафтно-териториалните зони могат да имат само условен компактен териториален обхват.

### 4.8. Минералното разнообразие

Не се откриват минерално-суровинни ресурси на територията на град Сърница и нейното землище. На територията на общината са известни уранови руди по горното течение на р. Доспатска, при находището "Селище". Рудодобивът е прекратен. Извършена е рекултивация на нарушените терени.



## 4.9. ФЛОРА И ФАУНА

### Флора

Растителността в района на Сърница спада към Илирийската провинция на Европейската широколистна горска област (Бондев, 1997).

Растителността е богата на видове – главно поради голямата вертикална амплитуда. Горите заемат 80% от територията на кметството. Растителността е представена от бял бор, смърч и ела. Широко са разпространени черните и червени боровинки, малини, ягоди. Срещат се още билки и гъби.

Новите устройствени зони, предмет на изменението на Общия устройствен план на община Сърница засягат в голяма степен селскостопански територии – ниви и обработваеми земи, а също и пасища, ливади, които се косят, горски територии, урбанизирани и до известна степен нарушени терени.

### Фауна

Фауната в района на община Сърница спада към Рило-Родопския зоогеографски район. Тук евросибирските и европейски видове значително преобладават над средиземноморските. В Западните Родопи някои групи от насекомите са доста богато представени с видове от северен тип на разпространение и произход. Рило-Родопския район се характеризира с много реликтни безгръбначни животни. В Западни Родопи техният брой е 49 вида. Характерен е и високият ендемизъм, главно при безгръбначните животни.

От гръбначните животни най-богат на видове е класа на птиците. От бозайниците в района се срещат едри видове копитни и хищни бозайници, някои от които са ловни обекти.

Новите устройствени зони, в проекта за Общ устройствен план на град Сърница засягат предимно ниви, ливади и пасища, в близост до населеното място и покрай основната пътна артерия – път III 843.

### Защитени зони

На територията на община Сърница попадат 2 защитени зони, една по Директивата за опазване на природните местообитания и на дивата флора и фауна и една зона по Директивата за опазване на дивите птици.

- 33 BG0001030 „Родопи Западни” за опазване на природните местообитания и на дивата флора и фауна, обявена със Заповед № 278 от 31.03.2021г на МОСВ (обн. ДВ бр. 45/2021).

- 33 BG0002063 „Западни Родопи” за опазване на дивите птици, обявена със Заповед № 835 от 17.11.2008г на МОСВ, изм. със Заповед № 890 от 26.11.2013 г на МОСВ.

- **33 BG0001030 „Родопи Западни”** за опазване на природните местообитания и на дивата флора и фауна, обявена със Заповед № 278 от 31.03.2021г на МОСВ (обн. ДВ бр. 45/2021).

Площ на зоната 2 728 543,356 дка

Описание на зоната

Защитената зона включва обширни иглолистни и смесени гори. Района е слабо населен. Около Триград са се формирали значими скални образувания. Към зоната са включени и някои долини със средиземноморско климатично влияние (континентално мезо-средиземноморски климат по Rivas-Martinez): реките Въча, Канина, Бистрица, Доспатска. Района е предложен за природен парк.

Това е най-голямата предложена защитена зона в България и едновременно с това ключово място за опазване на мечката – без опазване на тази зона срещу фрагментация и засилване на човешкото влияние, бъдещото на цялата Рило-Родопска популация, включително и гръцката ѝ част, би било несигурно. Зоната опазва значителни проценти от националното покритие, оценки А или В, за голям брой местообитания и видове и в това отношение е уникална.

Основни цели за опазването на зоната са:

- Запазване на площта на природните местообитания и местообитанията на видове и техните популации, предмет на опазване в рамките на защитената зона.
- Запазване на естественото състояние на природните местообитания и местообитанията на видове, предмет на опазване в рамките на защитената зона, включително и на естествения за тези местообитания видов състав, характерни видове и условия на средата.
- Възстановяване при необходимост на площта и естественото състояние на приоритетни природни местообитания и местообитания на видове, както и на популации на видовете, предмет на опазване в рамките на защитената зона.

Предмет на опазване в защитена зона BG0001030 „Родопи Западни“ са 42 природни типа местообитания, установени след проект „Картиране и определяне на природозащитното състояние на природни местообитания и видове – фаза I“. Според стандартния натура формуляр от 2008 г. предмет на опазване в зоната са 39 типа природни местообитания от Приложение I на Директива 92/43/ЕИО. Непотвърдени след проекта са 3 типа (5210, 6220, 8230), а новоустановени са 6 типа местообитания (3150, 3160, 6410, 4090, 91Н0, 7220).

В приложение II на Директива 92/43/ЕИО в Защитената зона са включени 17 вида бозайници, от които 12 прилепи. В следствие на проект „Картиране и определяне на природозащитното състояние на природни местообитания и видове – фаза I“ лалугера (*Spermophilus citellus*) не е потвърден в зоната. В приложение II на Директива 92/43/ЕИО са включени 3 вида влечуги и 2 вида земноводни. От 3-те вида риби, установени след актуализацията на зоната, 1 е новоустановен – Обикновен щипок (*C.taenia*). В Приложение II на Директива 92/43/ЕИО от 2008г. са включени 15 вида безгръбначни (един вид новоустановен - *Cucujus cinnaberinus* и един вид непотвърден - Еуфидриас (*Euphydryas aurinia*) и 5 вида растения (от които 1 е непотвърден – Червено усойниче).

Видовият състав е актуализиран вследствие проект „Картиране и определяне на природозащитното състояние на природни местообитания и видове - фаза I“ (<http://natura2000.moew.government.bg/Home/ProtectedSite?code=BG0001030&siteType=Habitat Directive>)

- **33 BG0002063 „Западни Родопи“** за опазване на дивите птици, обявена със Заповед № 835 от 17.11.2008г на МОСВ, изм. със Заповед № 890 от 26.11.2013 г на МОСВ.

Площ на зоната 1 333 847,816 дка

Описание на зоната

Мястото включва по-високата западна част на Западните Родопи с най-представителните псевдо- бореални иглолистни гори, уникални за Европа. Северната граница следва линията Сърница- Ракитово - Батак - Пещера. Най-голяма площ заемат горите от бял бор /*Pinus sylvestris*/, следвани от смърча /*Picea abies*/. По малки по площ са еловите /*Abies alba*/ и буковите /*Fagus sylvatica*/ гори.

Срещат се също гори от черен бор /*Pinus nigra*/ и издънкови гори от горун /*Quercus dalechampii*/, трепетлика /*Populus tremula*/ и зимен дъб /*Q. sessiliflora*/. Около 10% от територията е заето от открити пространства – пасища и ливади с преобладаване на

обикновена полевица /*Agrostis capillaris*/, картъл /*Nardus stricta*/ и др., както и на храсталачни съобщества. На територията попадат 3 големи язовира – Доспат, Широка поляна и Голям Беглик, както и стотици малки торфища.

В Западните Родопи са установени са 130 вида птици, основно гнездящи, от които 21 са включени в Червената книга на България (1985). От срещаните се видове 43 са от европейско природозащитно значение (SPEC) (BirdLife International, 2004). Като застрашени в Европа в категория SPEC2 са включени 15 вида и съответно в SPEC3 - 28 вида. Мястото осигурява подходящи местообитания за 26 вида, включени в приложение 2 на Закона за биологичното разнообразие, за които се изискват специални мерки за защита. От тях 23 са вписани в приложение I на Директива 79/409 на ЕС. Западните Родопи поддържат най-многочислената популация на глухаря /*Tetrao urogallus*/ в България. Те са едно от най-ценните места в страната от значение за Европейския съюз за опазването на този вид, както и на лещарката /*Bonasa bonasia*/, врабчовата кукумявка /*Glaucopteryx passerinum*/, пернатоногата кукумявка /*Aegolius funereus*/, козодоя /*Caprimulgus europaeus*/, черния кълвач /*Dryocopus martius*/, белогърбия кълвач /*Dendrocopos leucotos*/ и на осояда /*Pernis apivorus*/.

Територията е една от най-значимие в Европа за опазване популациите на червеногръдката /*Erithacus rubecula*/, чинката /*Fringilla coelebs*/, белогушия дрозд /*Turdus torquatus*/, коса /*Turdus merula*/, жълтоглавото кралче /*Regulus regulus*/ и черноглавото коприварче /*Sylvia atricapilla*/.

Основни цели за опазването на зоната са:

- Опазване и поддържане на местообитанията на видове птици, предмет на опазване в ЗЗ, за постигане на тяхното благоприятно природозащитно състояние.
- Възстановяване на местообитания на видове птици, предмет на опазване в ЗЗ, за които е необходимо подобряване на природозащитното им състояние.

Съгласно заповедта за обявяване на зоната (Заповед № РД-835/17.11.2008 на Министъра на околната среда и водите), предмет на опазване в зоната са 24 вида птици по чл.6, ал.1, т.3 от ЗБР и 5 вида по чл.6, ал.1, т.4 от ЗБР.

Съгласно стандартния формуляр за Специални защитени зони (2008), предмет на опазване в зоната също са 24 вида птици по чл.6, ал.1, т.3 от ЗБР и 5 вида по чл.6, ал.1, т.4 от ЗБР. В актуализираният формуляр (2015 г.), следствие проект „Картиране и определяне на природозащитното състояние на природни местообитания и видове - фаза I“, предмет на опазване в ЗЗ BG0002063 „Западни Родопи“ са включени 30 вида птици.

Видовият състав е актуализиран следствие проект „Картиране и определяне на природозащитното състояние на природни местообитания и видове - фаза I“ (<http://natura2000.moew.government.bg/Home/ProtectedSite?code=BG0002063&siteType=BirdsDirective>).

Предварителният проект на Общия устройствен план на гр. Сърница засяга територията на двете защитени зони „Родопи Западни“ с код BG0001030 и „Западни Родопи“ с код BG0002063 (фиг. 3.1 и 3.2).

### **Защитени територии**

В землището на гр. Сърница попада една защитена местност:

- ЗМ „Чибуците“, обявена със Заповед No.25 от 09.01.1989 г., бр. 7/1989 на Държавен вестник,

Общия устройствен план **не предвижда устройствена намеса** в териториите, определени по реда на Закона за защитените територии.

**Описание и анализ на въздействието на плана върху видовете и местообитанията**

За нуждите на настоящия доклад са извършени посещения на терен в землището на гр. Сърница през 2021 и 2022 г. Посетени са имотите и местата, които са предмет на ОУП Сърница.

**4.9.1. 33 BG0001030 „Родопи Западни” за опазване на природните местообитания и на дивата флора и фауна**

***Въздействие върху типове природни местообитания, предмет на опазване в зоната.***

**Територии за рекреационни дейности, курортни и вилни зони, Територии с допустима промяна на предназначението за Ов, Територии за транспорт и комуникации**

Група имоти в местност „Каратепе“ в масив 400 и 0. Общо 9 имота, ситуирани непосредствено до път Ш 843 и обхващат предимно горски територии с НТП Друг вид дървопроизводителна гора. Обща площ 150,076 дка.

Според данните по проект „Картиране и определяне на природозащитното състояние на природни местообитания и видове - фаза I“ в границите на имотите е картирано природно местообитание 91СА Рило-Родопски и Старопланински бялборови гори, като ще бъдат засегнати 15 ха от площта му в 33 Родопи-Западни (BG0001030). При проведените теренни изследвания местообитанието е потвърдено.

**Извод: В границите на територията е установено разпространението на природно местообитание 91СА Рило-Родопски и Старопланински бялборови гори, което е под защита на Директива 92/43/ЕЕС и приложение 1 на Закона за биологичното разнообразие.**

**Територии с допустима промяна на предназначението за Смф**

Множество имоти в масиви 12, 13 и 14, местн. Стойчов чарк, непосредствено до път Ш 843. Общо 108 имота, които обхващат предимно открити, тревни площи с НТП ниви и ливади. Обща площ 148,374 дка. Територията не засяга картирани местообитания по проект „Картиране и определяне на природозащитното състояние на природни местообитания и видове - фаза I“.

**Извод: В границите на територията не са установени природни местообитания от Директива 92/43/ЕЕС и приложение 1 на Закона за биологичното разнообразие.**

**Територии с допустима промяна на предназначението за Пп**

Общо 22 имота в масив 21, ситуирани северно до път Ш 843 и обхващат предимно открити, тревни площи с НТП ливади. Обща площ 12,068 дка. Територията не засяга картирани местообитания по проект „Картиране и определяне на природозащитното състояние на природни местообитания и видове - фаза I“.

**Извод: В границите на територията не са установени природни местообитания от Директива 92/43/ЕЕС и приложение 1 на Закона за биологичното разнообразие.**

**Територии с допустима промяна на предназначението за Пп**

Общо 79 имота в масив 31, 32 и 34, ситуирани северно до път Ш 843 и обхващат предимно открити, тревни площи с НТП ливади и ниви. Обща площ 119,806 дка. Територията не засяга картирани местообитания по проект „Картиране и определяне на природозащитното състояние на природни местообитания и видове - фаза I“.

**Извод: В границите на територията не са установени природни местообитания от Директива 92/43/ЕЕС и приложение 1 на Закона за биологичното разнообразие.**

**Територии с допустима промяна на предназначението за Смф**

Множество имоти ситуирани южно до път III 843 и обхващат предимно открити, тревни площи с НТП ниви и ливади. Територията не засяга картирани местообитания по проект „Картиране и определяне на природозащитното състояние на природни местообитания и видове - фаза I“.

**Извод: В границите на територията не са установени природни местообитания от Директива 92/43/ЕЕС и приложение 1 на Закона за биологичното разнообразие.**

**Смесена устройствена зона-Смф и Територии с допустима промяна на предназначението за СМФ**

Територията се разполага западно от града, в местността Джелжелери, непосредствено до населеното място и включва множество имоти в масиви 71, 72, 73, 74 и 75. В по-голямата си част имотите са с НТП Ливади. Част от имотите са извън 33 BG0002063 Западни Родопи (Сн. 4 и 5).

Според данните по проект „Картиране и определяне на природозащитното състояние на природни местообитания и видове - фаза I“ в границите на имотите е картирано природно местообитание 6520 Планински сенокосни ливади, като ще бъдат засегнати 2,48 ха от площта му в 33 Родопи-Западни (BG0001030). Частично или изцяло в местообитанието попадат 20 имота (имоти с №№ 70648.73.40, 70648.73.38, 70648.73.37, 70648.73.36, 70648.73.34, 70648.73.33, 70648.73.46, 70648.73.28, 70648.73.29, 70648.73.31, 70648.73.41, 70648.73.32, 70648.73.44, 70648.73.27, 70648.73.35, 70648.71.5, 70648.71.4, 70648.71.3, 70648.71.2, 70648.71.1). При проведените теренни изследвания местообитанието е потвърдено. Видовият състав е типичен и представителен, като се срещат видове, като *Agrostis capillaris*, *Festuca rubra*, *F. pratensis*, *Deschampsia caespitosa*, *Trifolium repens*, *T. pratense*, *T. campestre*, *Lathyrus pratensis*, *Poa pratensis*, *Dactylis glomerata*, *Agrimonia eupatoria*, *Chamaespargium sagittale*, *Luzula campestris*, *Nardus stricta* и др. В част от имотите където почвите са ерозирани се срещат и някои ксеротермни и ксеро-мезофилни видове, като *Chrysopogon gryllus*, *Danthonia alpina*, *Trifolium ochroleucon*, *Festuca pseudodalmatica* (сн. 4.1).

**Извод: В границите на територията е установено разпространението на природно местообитание 6520 Планински сенокосни ливади, което е под защита на Директива 92/43/ЕЕС и приложение 1 на Закона за биологичното разнообразие.**





Сн. 4.1. Територии за Смесена устройствена зона-Смф в местността Джелжелери.

#### **Територии за жилищни функции (Жм)**

Територии за жилищни функции (Жм) се разполага северозападно от града, непосредствено до населеното място и включват имоти в масиви 81 и 82, местн. Петел. По начин на трайно ползване преобладаващата част от имотите са ливади. Според данните по проект „Картиране и определяне на природозащитното състояние на природни местообитания и видове - фаза I“ в границите на имотите е картирано природно местообитание 6520 Планински сенокосни ливади. Местообитанието е картирано в 42 имота (имоти с №№ 70648.81.1, 70648.81.3, 70648.81.2, 70648.81.4, 70648.81.5, 70648.81.18, 70648.81.19, 70648.81.6, 70648.81.7, 70648.81.8, 70648.81.9, 70648.81.16, 70648.81.15, 70648.81.14, 70648.81.13, 70648.81.11, 70648.81.10, 70648.81.49, 70648.81.26, 70648.81.24, 70648.81.23, 70648.81.22, 70648.81.21, 70648.81.20, 70648.81.32, 70648.81.33, 70648.81.34, 70648.81.35, 70648.81.36, 70648.81.37, 70648.81.38, 70648.81.42, 70648.81.41, 70648.81.40, 70648.81.39, 70648.81.43, 70648.81.44, 70648.81.45, 70648.81.46, 70648.81.47, 70648.81.48, 70648.82.89).

При проведените проучвания местообитанието е потвърдено в преобладаващата част от имотите (имоти с №№ 70648.81.6, 70648.81.7, 70648.81.8, 70648.81.9, 70648.81.16, 70648.81.15, 70648.81.14, 70648.81.13, 70648.81.11, 70648.81.10, 70648.81.26, 70648.81.24, 70648.81.23, 70648.81.22, 70648.81.21, 70648.81.20, 70648.81.32, 70648.81.33, 70648.81.34, 70648.81.35, 70648.81.36, 70648.81.37, 70648.81.38, 70648.81.42, 70648.81.41, 70648.81.40, 70648.81.39, 70648.81.43, 70648.81.44, 70648.81.45, 70648.81.46, 70648.81.47, 70648.81.48), като ще бъдат засегнати 2,5 ха от площта му в 33 Родопи-Западни (BG0001030).

В 9 имота (имоти с №№ 70648.81.1, 70648.81.3, 70648.81.2, 70648.81.4, 70648.81.5, 70648.81.18, 70648.81.19, 70648.82.89, 70648.81.49), в които е картирано местообитанието

растителността е хетерогенна и рудерализирана. Има охраствавяване. В имот 70648.81.18 има постройки. Във видовия състав във фитоценозите на местообитание 6520 Планински сенокосни ливади, като диагностични видове се типични видове, като *Arrhenatherum elatior*, *Festuca pratensis*, *F. rubra*, *Poa pratensis*, *Lolium perenne*, *Trifolium repens*, *T. pratense*, *Dactylis glomerata*, *Lathyrus pratensis*, *Lotus corniculatus*, *Agrostis capillaris*, *Centaurea jacea* agg., *Deschampsia caespitosa*.

**Извод: В границите на територията е установено разпространението на природно местообитание 6520 Планински сенокосни ливади на площ от 2,5 ха, което е под защита на Директива 92/43/ЕЕС и приложение 1 на Закона за биологичното разнообразие.**

#### Територии за жилищни функции (ЖМ)

Територии за жилищни функции (ЖМ) се разполагат северно от града, непосредствено до населеното място и включват 181 имота в масиви 101 и 102, местн. Боруни/Валти. В по-голямата си част имотите са с НТП Ливади. Според данните по проект „Картиране и определяне на природозащитното състояние на природни местообитания и видове - фаза I“ в границите на 9 имота (имоти с №№ 70648.101.25, 70648.101.115, 70648.101.24, 70648.101.22, 70648.101.23, 70648.101.116, 70648.101.26, 70648.101.27, 70648.101.29) е картирано природно местообитание 6520 Планински сенокосни ливади.

При проведените терени изследвания в част от имотите (имоти с №№ 70648.101.22, 70648.101.115, 70648.101.116, 70648.101.26, 70648.101.27, 70648.101.29) растителността е храстово-горска, като във видовия състав участват *Pinus sylvestris*, *Crataegus monogyna*, *Chamaecytisus absinthoides*, *Picea abies* и др.

Местообитанието е частично потвърдено в имоти с №№ 70648.101.25, 70648.101.24, 70648.101.23, на площ от 0,549 ха. В западната част на имот с № 70648.101.23 растителността е храстово-тревна и с хетерогенен видов състав.

**Извод: В границите територията е установено частично разпространението на природно местообитание 6520 Планински сенокосни ливади, на площ от 0,549 ха, което е под защита на Директива 92/43/ЕЕС и приложение 1 на Закона за биологичното разнообразие.**

#### Територии с допустима промяна на предназначението за Ов

Територии с допустима промяна на предназначението за Ов се разполагат източно от града и северно от язовир Доспат, непосредствено до път III 843 Сърница – Доспат и обхващат предимно открити, тревни площи с НТП ливади. Устройствовите зони включват множество имоти в местностите Юрге, Боаза, Хановете, Бардуче.

Картирани по проект „Картиране и определяне на природозащитното състояние на природни местообитания и видове - фаза I“ и потвърдени при теренните проучвания са природни местообитания 6520 Планински сенокосни ливади, в следните имоти в тази устройствена зона:

- Територии с допустима промяна на предназначението за Ов в местн. Хановете - 8 имота (имоти с №№ 70648.121.154, 70648.1.186, 70648.121.210, 70648.121.248, 70648.121.171, 70648.121.173, 70648.121.174, 70648.121.177). Имотите се срещат по южни склонове с мезофилен и ксеро-мезофилен видов състав ливади. Ще бъдат засегнати 5,49 ха от площта на местообитание 6520 в 33 Родопи-Западни (BG0001030). При проведените теренни проучвания е установено местообитанието в преобладаващата площ на имотите. Местообитанието е добре запазено и типично в имоти с №№ 70648.121.154, 70648.121.171, 70648.121.173, 70648.121.174, 70648.121.177. В останалите имоти (имоти с №№ 70648.121.210, 70648.1.87, 70648.121.248) растителността е мозайка

между местообитание 6520 Планински сенокосни ливади и храсти, в състава на които участват *Picea abies*, *Pinus sylvestris*, *Crataegus monogyna*, *Rosa canina* и др.

- Територии с допустима промяна на предназначението за Ов се разполага източно от града в местност Хановете и северно от язовир Доспат и обединява 26 имота (имоти с №№ 70648.122.94, 70648.122.58, 70648.122.55, 70648.122.173, 70648.122.170, 70648.122.108, 70648.122.107, 70648.122.93, 70648.122.73, 70648.122.179, 70648.122.180, 70648.122.181, 70648.122.182, 70648.122.183, 70648.122.184, 70648.122.185, 70648.122.186, 70648.122.187, 70648.122.188, 70648.122.189, 70648.122.190, 70648.122.192, 70648.122.195, 70648.122.77, 70648.122.78, 70648.122.140). Имотите се срещат по южни склонове и обединява ливади мезофилен и ксеро-мезофилен видов състав. Според данните по проект „Картиране и определяне на природозащитното състояние на природни местообитания и видове - фаза I“ в границите на имотите е картирано природно местообитание 6520 Планински сенокосни ливади, като ще бъдат засегнати 11,45 ха от площта му в 33 Родопи-Западни (BG0001030). При проведените теренни проучвания е потвърдено местообитанието в имотите. Местообитанието е добре запазено и типично. Във видовия състав участват типични видове за *Arrhenatherum elatior*, *Lolium perenne*, *Poa pratensis*, *Cynosurus cristatus*, *Lathyrus pratensis*, *Centaurea scabiosa*, *C. phrygia*, *Agrostis capillaris*, *Trifolium repens*, *T. pratense*, *T. campestre*, *Dactylis glomerata*, *Festuca rubra*, *F. pratensis*. В 5 имота проективното покритие на храстовите видове е от 10% до 60%.
- Територии с допустима промяна на предназначението за Ов се разполага източно от града в местност Бардуче, северно от язовир Доспат между гр. Сърница и гр. Доспат и обединява 120 имота (имоти с №№ 70648.122.94, 70648.131.30, 70648.131.32, 70648.131.33, 70648.131.29, 70648.131.27, 70648.131.28, 70648.131.29, 70648.131.24, 70648.131.22, 70648.131.23, 70648.131.21, 70648.131.20, 70648.131.10, 70648.131.1, 70648.131.39, 70648.131.40, 70648.131.41, 70648.131.47, 70648.131.147, 70648.131.144, 70648.131.48, 70648.131.49, 70648.131.53, 70648.131.50, 70648.131.53, 70648.131.44, 70648.131.45, 70648.131.46, 70648.131.54, 70648.131.56, 70648.131.55, 70648.131.57, 70648.131.58, 70648.131.59, 70648.131.60, 70648.131.61, 70648.131.62, 70648.131.63, 70648.131.64, 70648.131.65, 70648.131.66, 70648.131.67, 70648.131.19, 70648.131.68, 70648.131.69, 70648.131.70, 70648.131.71, 70648.131.72, 70648.131.73, 70648.131.74, 70648.131.75, 70648.131.76, 70648.131.77, 70648.131.79, 70648.131.78, 70648.131.80, 70648.131.82, 70648.131.52, 70648.131.51, 70648.131.84, 70648.131.108, 70648.131.107, 70648.131.106, 70648.131.105, 70648.131.104, 70648.131.103, 70648.131.102, 70648.131.140, 70648.131.109, 70648.131.85, 70648.131.110, 70648.131.111, 70648.131.43, 70648.131.42, 70648.131.83, 70648.131.86, 70648.131.87, 70648.131.91, 70648.131.92, 70648.131.93, 70648.131.94, 70648.131.95, 70648.131.96, 70648.131.97, 70648.131.98, 70648.131.99, 70648.131.100, 70648.131.101, 70648.131.30, 70648.131.122, 70648.131.121, 70648.131.120, 70648.131.119, 70648.131.135, 70648.131.118, 70648.131.117, 70648.131.116, 70648.131.115, 70648.131.114, 70648.131.113, 70648.131.26, 70648.132.49, 70648.132.48, 70648.132.47, 70648.132.46, 70648.132.45, 70648.132.44, 70648.132.43, 70648.132.42, 70648.132.53, 70648.132.41, 70648.132.40, 70648.132.39, 70648.132.33, 70648.132.32, 70648.132.31, 70648.132.30, 70648.132.29, 70648.132.28, 70648.132.20, 70648.132.14, 70648.132.13). Според данните по проект „Картиране и определяне на природозащитното състояние на природни местообитания и видове - фаза I“ в границите на имотите частично или изцяло е картирано природно



местообитание 6520 Планински сенокосни ливади, като ще бъдат засегнати 7,19 ха от площта му в 33 Родопи-Западни (BG0001030). При проведените теренни проучвания е потвърдено местообитанието в имотите. Местообитанието е добре запазено и типично в повечето от тях. В част от имотите (имоти с №№ 70648.131.32, 70648.131.22, 70648.131.1, 70648.131.39, 70648.131.59, 70648.131.60, 70648.131.61, 70648.131.62, 70648.131.63, 70648.131.122, 70648.131.108, 70648.131.107, 70648.131.106, 70648.131.105, 70648.131.104, 70648.131.103, 70648.131.102, 70648.131.85, 70648.131.111, 70648.131.93, 70648.132.49) проективното покритие на храстовите и дървесните видове е от 10% до 70%. В два имота местообитанието не е потвърдено (имоти с №№ 70648.131.74, 70648.131.75), като растителността е преобладаващо рудерализирана заради съществуващо застрояване.

**Извод: В границите на територията е установено разпространението на природно местообитание 6520 Планински сенокосни ливади на обща площ от 24,13 ха, което е под защита на Директива 92/43/ЕЕС и приложение 1 на Закона за биологичното разнообразие.**

**Територии с допустима промяна на предназначението с параметри за рекреационна устр. зона за вилен отдих-Ов**

Територии за рекреационни устройствени зони за вилен отдих са разположени източно от града в посока гр. Доспат, северно от язовира в местност Бардуче. Включват 31 имота. В някои от имотите има съществуващи постройки. Обхващат ливади, пасища и земеделски земи десета категория.

Според данните по проект „Картиране и определяне на природозащитното състояние на природни местообитания и видове - фаза I“ в границите на част от имотите частично или изцяло е картирано природно местообитание 6520 Планински сенокосни ливади. Местообитанието е картирано в 10 от имотите (имоти с №№ 70648.132.233, 70648.132.12, 70648.132.11, 70648.132.9, 70648.132.8, 70648.132.7, 70648.132.6, 70648.132.5, 70648.132.4, 70648.132.1). Обща площ на местообитанието е 0,95 ха от площта му в 33 Родопи-Западни (BG0001030). При проведените теренни изследвания местообитание е потвърдено. Във видовия състав участват видове, като *Dactylis glomerata*, *Agrimonia eupatoria*, *Chamaecrista nuttalliana*, *Luzula campestris*, *Agrostis capillaris*, *Festuca pseudodalmatica*, *F. rubra*, *Dactylis glomerata*, *Cynosurus cristatus*, *Lotus corniculatus*, *Poa pratensis*, *Alopecurus pratensis*, *Mentha spicata* и др.

**Извод: В границите територията е установено разпространението на природно местообитание 6520 Планински сенокосни ливади на площ от 0,95 ха, което е под защита на Директива 92/43/ЕЕС и приложение 1 на Закона за биологичното разнообразие.**

**Територии за рекреационни дейности, курортни и вилни зони**

Територии за рекреационни дейности, курортни и вилни зони са разположени южно от язовир Доспат, като се включват голям брой имоти в масиви 141, 142 и 143. Тази територия е значително антропогенно повлияна през годините, като на места има съществуващи постройки, заградени дворни места, отгъпване в резултат на преминаването на хора и превозни средства. В долините и граничните с горските масиви участъци са налице и процеси на охроставяване и настъпление на горската растителност в около ¼ от имотите. Като цяло растителността е рудерализирана и преобладаващата си част хетерогенна. Според данните по проект „Картиране и определяне на природозащитното състояние на природни местообитания и видове - фаза I“ в границите на имотите частично или изцяло е картирано природно

местообитание 6520 Планински сенокосни ливади, на площ от 17,24 ха. При проведените теренни проучвания местообитанието не е потвърдено в голяма част от картираната територия.

Във видовия състав се срещат разнообразни видове. От една страна широко разпространените за района мезофилни видове, които са диагностични и за местообитание 6520 Планински сенокосни ливади, като *Dactylis glomerata*, *Agrostis capillaris*, *Lotus corniculatus*, *Poa pratensis*, *Alopecurus pratensis*, *Cynosurus cristatus*, *Trifolium repens*, *T. campestre* и др. От друга страна високо е процентното участие и на рудерални (плевелни) видове, като *Chenopodium album*, *Sambucus ebulus*, *Vicia varia*, *Lactuca serriola*, *Polygonum aviculare*, *Conyza canadensis*, *Erigeron annuus* и др. Проективното покритие на храстите и дърветата в някои имоти достига 60-80%, като се срещат *Picea abies*, *Pinus sylvestris*, *Fagus sylvatica*, *Sambucus nigra*, *Corylus avellana*, *Rosa canina*, *Prunus spinosa*, *Rubus caesius* и др.



Сн. 4.2 Нарушени терени в местообитание 6520 Планински сенокосни ливади

**Извод:** В границите на територията е картирано природно местообитание 6520 Планински сенокосни ливади, по данните от проект „Картиране и определяне на природозащитното състояние на природни местообитания и видове - фаза I“, което е под защита на Директива 92/43/ЕЕС и приложение 1 на Закона за биологичното разнообразие. При проведените теренни проучвания местообитанието не е потвърдено в голяма част от картираната територия, поради протекли процеси на рудерализация и охраствавяване през последните 10-15 г.



### **Територии за производствени дейности, Смф, озеленяване и Ов**

Територии за производствени дейности, Смф, озеленяване и Ов, непосредствено южно до гр. Сърница, между града и язовира. Част от териториите попадат само в ЗЗ ВГ0001030 Родопи Западни.

**Извод:** В границите на територията не са установени природни местообитания от Директива 92/43/ЕЕС и приложение 1 на Закона за биологичното разнообразие.

Планираните нови устройствени зони, които попадат в картирани полигони на местообитание 6520 Планински сенокосни ливади са общо 47,43 ха или 1,7% от площта на местообитанието в ЗЗ Родопи-Западни (ВГ0001030). От тях потвърдени при теренните проучвания и попадащи в добре запазени, представителни местообитания 6520, са 30,609 ха или 1,1% от площта на местообитанието в ЗЗ Родопи-Западни (ВГ0001030).

Планираните нови устройствени зони, които попадат в картирани полигони на местообитание 91СА Рило-Родопски и Старопланински бялборови гори засягат общо 15 ха или 0,02% от площта на местообитанието в ЗЗ Родопи-Западни (ВГ0001030).

### ***Въздействие върху видовете, предмет на опазване в зоната.***

В приложение II на Директива 92/43/ЕИО в Защитената зона са включени 17 вида бозайници, от които 12 прилепи, 3 вида влечуги и 2 вида земноводни, 3 вида риби, 15 вида безгръбначни.

На територията на устройствените зони предложени в ОУП Сърница не са установени местообитания на консервационно значими видове животни, предмет на опазване в ЗЗ ВГ0001030 Родопи-Западни. Такива не бяха установени и при теренните проучвания. Възможно е въздействие в незначителна степен върху трофични местообитания на някои видове прилепи.

Въздействието при строителството в тези устройствени зони ще бъде в ниска степен върху обикновени и многобройни видове свързани с открити тревни съобщества. Биологичното разнообразие в имотите е силно ограничено, поради близостта на оживени инфраструктурни обекти – пътища, обработваеми площи, населени места. Липсват местообитания и видове предмет на опазване по Директива 92/43.

Основно при строителството ще се нарушат естествени пасища и ливади с нисък тревостой, подходящо местообитание за някои видове гризачи – обикновена полевка (*Microtus arvalis*), жълтогърла горска мишка (*Sylvaemus flavicollis*) и насекомоядни видове бозайници – къртица (*Talpa europaea*). При експлоатацията на устройствените зони се очаква слабо пряко и косвено въздействие върху съседни хабитати – шумово и светлинно замърсяване, замърсяване с битови отпадъци и др. Трябва да бъдат взети мерки за ограничаване на въздействията и замърсяванията в съседните имоти.

### **4.9.2 ЗЗ ВГ0002063 „Западни Родопи” за опазване на дивите птици**

#### ***Въздействия върху видовете птици***

Съгласно заповедта за обявяване на зоната (Заповед № РД-835/17.11.2008 на Министъра на околната среда и водите), предмет на опазване в зоната са 24 вида птици по чл.6, ал.1, т.3 от ЗБР и 5 вида по чл.6, ал.1, т.4 от ЗБР.

В актуализираният формуляр (2015 г.), следствие проект „Картиране и определяне на природозащитното състояние на природни местообитания и видове - фаза I“, предмет на опазване в ЗЗ BG0002063 „Западни Родопи“ са включени 30 вида птици.

Територията на предвидените устройствени зони е с ограничен видов състав на орнитофауната. Установени са предимно видове свързани с открити – храстово-тревни ценози. Територията е трофично местообитание за някои дневни грабливи птици.

Негативното въздействие от реализацията на ОУП Сърница върху биологичното разнообразие и в частност върху птиците в района, се свежда до отнемането и увреждането на подходящи гнездови и трофични местообитания на видове птици, предмет на опазване в защитена зона BG0002063 „Западни Родопи“ по Директивата за опазване на дивите птици.

Отрицателно въздействие в ниска степен може да се очаква върху гнездови местообитания на червеногърбата сврачка (*Lanius collurio*) и горската чучулига (*Lullula arborea*), предмет на опазване в ЗЗ „Западни Родопи“. Реализацията на плана може да предизвика слаби отрицателни въздействия от нарушаване на гнездови (266 ха) и трофични местообитания за тези видове, както и безпокойство. При средна плътност на видовете в подобни местообитания от 0,2 до 0,6 дв/10 ха, въздействие може да се очаква върху 5-6 двойки, което е 1,5 – 2% от гнездовата популация. Въздействието се определя като слабо, което може да бъде избегнато без прилагане на специални мерки.

Територията е трофично местообитание за някои дневни грабливи птици установени да се хранят в района – малък ястреб (*Accipiter nisus*), обикновен мишелов (*Buteo buteo*), орко (*Falco subbuteo*), керкenez (*Falco tinnunculus*).

При строителството се очаква въздействие и върху видове, които не са обект на опазване в зоната - предимно чучулиги – полска (*Alaudia arvensis*) и качулата (*Galerida cristata*), сива овесарка (*Miliaria calandra*), коприварчета, дроздове, синигери и др.

При строителството в устройствените зони в горски хабитати се очаква въздействие върху видове птици и животни свързани с иглолистния горски комплекс, дендрофилни видове като кълвачи, чинка (*Fringilla coelebs*), синигери, горска зидарка (*Sitta europaea*), червеногръдка (*Erithacus rubecula*). Това са многобройни, често срещани видове, някои от тях свързани с урбанизирани територии. Видовете не са с висок природозащитен статус и не са предмет на опазване по Директива 2009/147.

#### **4.10. Културно-историческо наследство, архитектурно и археологическо наследство**

В ново време Сърница се развива като културно и промишлено средище. Основен поминък на населението - дърводобив, животновъдство, картофопродукция, гъбарство и билкарство, със силно развит риболов край язовира. Възникват множество малки и средни фирми, главно за дъскорезно производство, откриват се търг. заведения, развива се хотелиерството, оформят се вилни зони край язовира. Асфалтирани пътища свързват Сърница с всички краища на страната, по вода на 18 км. може да се отиде до гр. Доспат. Посещава се масово от риболовци и любители на природата. Градът има перспективи за развитие на екотуризъм.

Предпоставка за развитие на туризма са и:

- Утвърдения туристически маршрут маршрут Сърница – Доспат;
- В околностите на гр. Сърница са открити стари римски гробища. Запазени са и римски пътища;

- Традиции и обичаи: Родопите и в частност селищата от общината са много интересна и разнообразна етнографска област, където могат и сега да се намерят много от старинните черти на местните бит и култура;

- Празници: Населението изповядва мюсюлманската религия и чества два големи религиозни празника в годината. Първият е Рамазан байрям, който се празнува след приключване на постите през месец Рамазан. Вторият празник е Курбан байрям и е свързан с коленето на жертвено животно по случай приключването на поклонението \хадж\ в Мека;

- Местна кухня: В миналото Родопите не са имали удобни пътища за връзка с вътрешността на страната. Това е налагало родопчани сами да си произвеждат продукти за храна. Така те се хранели с културите, които сами отглеждали – фасул, картофи, алабаш, пшеница и други. Задължителни на трапезата били млечните продукти. Продуктите се съхранявали чрез сушене, осоляване и заравяне в земята. За подправки използвали магданоз, чесън, джоджен, червен пипер, чубрица. Пазят се автентични рецепти, предавани от векове. Типични ястия са – пататникът, гелската салата, родопски пач, родопски клин, родопски качамак.

- Защитени територии и природни забележителности: Защитена местност „Чибуците“ - където вирее единственият в Европа защитен храст „върболист тъжник“, наречен от местното население „чибук“; Природна забележителност „Жабата“, Природна забележителност „Побит камък“.

#### **4.11. Население и човешко здраве**

Характерно за демографското развитие на страната е намалението на населението след 1990 г., което продължава и понастоящем. Тези процеси засягат и град Сърница, но не в такъв мащаб. Тук населението в периода 2011-2020 г. намалява с 0.6 % на година.

Град Сърница е на 10 място от градовете в област Пазарджик по брой на населението – 3 356 души към 31.12.2020 г., което представлява 2.1 % от градското население на областта. В разпределението на населението на общинско ниво съществува ясно изразен дисбаланс между град Сърница и останалите две населени места, като населението на града обхваща 72.0 % от населението на общината.

В национален мащаб от общо 257 града през 2020 г. Сърница е на 170 място по брой на населението, като изпреварва 87 града.

За периода между от началото на 2011 г. до 31.12. 2020 г. населението на град Сърница намалява само с 223 души (-6.2 %), като прираста на намалението е значително с по-благоприятни стойности от средните за област Пазарджик, но малко по-неблагоприятни за страната и за ЮЦР.

#### **4.12. Отпадъци**

Непрекъснато нарастващото количество отпадъци, образувани от жизнената дейност на хората, производството и търговията, налага предприемането на мерки за намаляване на общото им количество, повторната им употреба и увеличаване рециклирането и оползотворяването им. Същевременно с развитието на технологиите за третиране на отпадъци, все повече се разширяват възможностите за използването на отпадъците като алтернативен суровинен и енергиен източник и намаляване на количеството, предназначено за депониране.

Процесите, свързани с формиране, събиране, извозване, депониране и друго обезвреждане на отпадъците, са в пряка зависимост от развитието и организацията на стопанската дейност, демографските особености на района и от природните условия, в които

се осъществява човешкия живот. Битовите отпадъци се формират от жизнената дейност на хората.

Екологосъобразното управление на отпадъците на територията на Община Сърница с цел предотвратяване, намаляване или ограничаване вредното въздействие на отпадъците върху човешкото здраве и върху околната среда се определят от „Наредба за управление на отпадъците и опазване на околната среда на Община Сърница”. С тази Наредба се определят условията и реда за изхвърляне, събиране, включително и разделно, транспортирането и обезвреждането на отпадъците на територията на община Сърница.

Общината има изготвена програма за управление на отпадъците.

#### **4.13.Рискови енергийни източници - шумове, вибрации, радиации**

Основните източници на шум са свързани с вътрешноградския и транзитно преминаващ автомобилен транспорт.

Категорията на изградената пътна мрежа в общината е ниска. На територията ѝ минават следния път от републиканската пътна мрежа: Път III-843 Велинград-Горски пункт „Селище”-Сърница-Крушата- /Батак-Доспат/. На територията на община Сърница е в много лошо състояние и се нуждае от цялостен ремонт и реконструкция. Общината стопанисва и поддържа общински местни пътища, както и вътрешни улични мрежи. Около 70% от пътищата, които се поддържат от общината са без трайна настилка. Силно пресеченият терен и изложението на района е фактор, значително увеличаващ разходите по поддържането и изграждането им. Вътрешната улична мрежа в града е предимно асфалтирана, като има и улици с трошокаменна настилка. В по-голямата си част асфалтовата настилка е неподдържана и компрометирана. В селата голяма част от улиците са без настилка. Предвидено е доизграждане на общински път, който започва от разклона на път III-843 /Велинград - Сърница/ - м.Селище - с.Побит камък до с.Медени поляни. За пътя е наличен проект, изготвен през 1983г. Преди 1990 г. е изградена голяма част от пътното легло. Всички подпорни стени, водостоци, изкопно-насипни работи и оформяне на пътното легло са изпълнени. Монтирани са голяма част от пътните ивици и е изпълнена пътната основа от трошен камък. Част от пътя е асфалтиран. Единствено на участък от 1830м. няма положена асфалтова настилка. На този участък от пътя е поставена запечатка от битумна смес, която е създала условията за запазването му в добро състояние. Не е завършено полагането на асфалтобетонния пласт от пътната настилка. През 2015/2016г. се предвижда проектиране на участъка от пътя, който ще се доизгражда и изпълнение на довършителни строително-монтажни работи.

За производството на алтернативна електрическа енергия в страната се използват главно водна, вятърна и слънчева енергия. Оптималното използване на енергийните ресурси, предоставени от възобновяеми енергийни източници, е средство за достигане на устойчиво енергийно развитие и минимизиране на вредните въздействия върху околната среда от дейностите в енергийния сектор. Въвеждането на повече ВЕИ в общината е в отговор на поетия ангажимент на страната за изпълнение целите на „Стратегия Европа 2020”, по пакет «Енергетика/климат» за достигане на 16 - 20% енергия от ВЕИ в крайното енергийно потребление. За подобряване на енергийната ефективност в общината е необходимо изпълнение на проекти за саниране на сградите и модернизирание на отоплителните уредби, оптимизиране на уличното осветление и информационна и разяснителна дейност сред населението по проблемите, свързани с ЕЕ.

На територията на общината няма рискови енергийни източници.

#### **4.14. Генетично модифицирани организми**



Генетично модифициран организъм (на англ. *genetically modified organism*) е организъм, чиито гени са умишлено променени от човека. Като синоним се използва също така понятието *трансгенен организъм*. Според Директива 2001/18/СЕ на ЕО *генетично модифицираният организъм* е организъм (като се изключи човешкия) с изменен генетичен материал, който не е извършен посредством естествено размножаване и/или комбиниране на индивидите. Според същата Директива начините за създаване на генетично изменен организъм са:

- Ново комбиниране на дезоксирибонуклеиновата киселина и създаването на нови комбинации на генетичния материал чрез инкорпориране на молекули нуклеинова киселина, образувани в друг организъм;
- Пряко инкорпориране на наследствен генетичен материал чрез микро-макроинжектиране или микрокапсулиране;
- Протоплазмено или хибридно клетъчно сливане. Генетично модифицирани организми най-често се използват при:
  - модификация на микроорганизми за производство на желани модификация на микроорганизми за производство на желани химични субстанции (например инсулин);
  - модификация при земеделски култури с цел придобиване на повишена продуктивност, желано качество или устойчивост към болести, неприятели, пестициди и пр.

ОУП не е свързан с генериране или използване на генетично модифицирани организми. Планът не предвижда ползването на такива след реализацията си.

### ***Анализ и оценка за въздействието върху околната среда при реализацията на ОУП Сърница***

**В заключение може да се каже, че прилагането на ОУП по отношение на компонентите на околната среда няма да доведе до значителни отрицателни въздействия при спазване на посочените мерки в т. 6 по-долу.**

При реализацията на ОУП се очаква пряко и непряко, периодично, дълготрайно и краткотрайно, отрицателно въздействие в незначителна до средна степен по отношение на флората и фауната, образуванияте отпадъци, ландшафта и почвите в района на разглежданите имоти.

#### ***б) кумулативните въздействия:***

Общия устройствен план обхваща общо 3030 имота с обща площ 4 104,163 дка. Част от имотите са извън защитените зони. В границите на защитена зона BG0001030 „Родопи Западни” за опазване на природните местообитания и дивата флора и фауна попадат общо **4 088,289 дка** нови терени предвидени за урбанизация.

Всички процедирани инвестиционни намерения в защитената зона към момента, които имат отношение към ОУП на гр. Сърница и кумулативния ефект свързан с него са на площ от 6 889,51 дка или 0,25% от територията на защитената зона (Табл.1 и 2 в Приложение 3).

Имотите в землището на гр. Сърница, предвидени в новия ОУП, попадащи в границите на ЗЗ са с обща площ 4 088,289 дка, което териториално би увеличило кумулативния ефект върху зоната с 0,15%.

Така общо кумулативния ефект при най-неблагоприятния сценарий се очаква да достигне 0,402% от площта на зоната.

Площта на ЗЗ BG0002063 „Западни Родопи” за опазване на дивите птици обхваща площ от 1 333 847,816 дка.

Всички процедурирани инвестиционни намерения в защитената зона към момента, които имат отношение към ОУП на гр. Сърница и кумулативния ефект свързан с него са на площ от 3 016,99 дка или 0,226% от територията на защитената зона.

Имотите в землището на гр. Сърница, предвидени в новия ОУП, попадащи в границите на ЗЗ са с обща площ 3 881,317 дка, което териториално би увеличило кумулативния ефект върху зоната с 0,29%.

Така общо кумулативния ефект при най-неблагоприятния сценарий се очаква да достигне 0,52% от площта на зоната.

Кумулативният ефект от реализацията на ОУП на гр. Сърница върху защитените зони не е значителен и се определя като допустим процент нарушение от територията на защитените зони.

***в) потенциално трансгранично въздействие;***

Реализацията на плана не предполага трансгранично въздействие, поради естеството на дейността и местоположението на устройствените зони спрямо границите на Република България.

***г) рисковете за човешкото здраве или околната среда, включително вследствие на аварии, размер и пространствен обхват на последствията (географски район и брой население, които е вероятно да бъдат засегнати)***

От здравно-хигиенна гледна точка не се очаква възникване на риск за човешкото здраве в резултат от реализацията на плана.

***д) очаквани неблагоприятни въздействия, произтичащи от увеличаване на опасностите и последствията от възникване на голяма авария от съществуващи или нови предприятия/съоръжения с нисък или висок рисков потенциал, съгласувани по реда на ЗООС, за случаите по чл. 104, ал. 3, т. 3 ЗООС;***

Не се очакват неблагоприятни въздействия, произтичащи от увеличаване на опасностите и последствията от възникване на голяма авария. Плана не е свързан с изграждане и експлоатация на нови предприятия/съоръжения с нисък или висок рисков потенциал, съгласувани по реда на ЗООС, за случаите по чл. 104, ал. 3, т. 3 ЗООС.

В границите на общината няма предприятия свързани с рисков потенциал. Най-значими за икономиката на общината са дърводобивната и дървопреработвателната, шивашката и хранително – вкусовата промишленост.

***е) величината и пространственият обхват на въздействията (географски район и брой на населението, които е вероятно да бъдат засегнати):***

Планът ще има отражение главно на общинско ниво. Пряко засегнато ще е местното население, върху което се очаква да има положителен ефект.

**ж) ценност и уязвимост на засегнатата територия (вследствие на особени естествени характеристики или културно-историческото наследство; превишение на стандарти за качество на околната среда или пределни стойности; интензивно земеползване);**

Имотите предмет на изменението на ОУП не засягат защитени територии, археологически, архитектурни и други обекти, обявени за недвижими паметници на културата, райони с неблагоприятни инженерно геоложки условия (свлачища, срутища и др.).

Засегнатата територия не представлява уязвима територия в следствие реализирането на плана. Реализирането на плана не предполага превишение на стандарти за качество на околната среда или пределни стойности.

**з) въздействие върху райони или ландшафти, които имат признат национален, общностен или международен статут на защита;**

По време на действие на ОУП не се очакват драстични отклонения в качеството на ландшафта в района. Реализирането на плана не предполага въздействие върху ландшафти с признат национален, общностен или международен статут на защита.

На територията на част от имотите са установени природни местообитания и местообитания на видове, предмет на опазване в защитените зони и изменението на плана ще има въздействие, като отнемане на площи и местообитания на видове, предмета на опазване на защитените зони. Необходимо е прилагането на смекчаващи мерки.

**5. Карта или друг актуален графичен материал на засегнатата територия и съседните ѝ територии, таблици, схеми, снимки и други - по преценка на възложителя, приложения**

Графичен материал на ОУП на гр. Сърница във формат pdf и kmz е представен в Приложение 2 към настоящото искане.

**6. Нормативни изисквания за провеждане на наблюдение и контрол по време на прилагане на плана или програмата, в т. ч. предложение за мерки за наблюдение и за наблюдение и контрол по отношение на околна среда и човешко здраве.**

Мерките за предотвратяване, намаляване и възможно най-пълно отстраняване на неблагоприятните последици от реализиране предвижданията на ИОУПО се представят по компоненти и фактори на околната среда в аналогична последователност на първата част на оценката.

Предлаганите мерки предвидени за предотвратяване, намаляване и възможно най-пълно отстраняване на неблагоприятните последици от осъществяването на ОУП върху околната среда са мотивирани, като за всеки компонент и фактор на околната среда, културното наследство и здравно-хигиенните се посочат и очакваните резултати от прилагането им. Тези мерки включват:

- мерки за отразяване в окончателния вариант на ОУП;
- мерки за изпълнение при прилагането на ОУП.

**Таблица 6.1. Мерки за наблюдение и контрол по време на прилагането на плана**

Компоненти и фактори	Мерки	Индикатори	Отговорност, периодика
----------------------	-------	------------	------------------------



1	Атмосферен въздух	Контрол на замърсителите на атм.въздух	Брой отклонения от нормите.	постоянно РИОСВ, РЗИ
		Поддържане в норма на стойностите на серен диоксид и прах, като се намаляват емисиите от транспорта и битовия сектор, чрез подобряване състоянието на пътната мрежа, уредите за отопление или евентуално газифициране на района.	Брой отклонения от нормите.  Изградена и реконструирана пътна мрежа в км	Община, РИОСВ
		Ограничаване на емисиите от прах и вредни вещества изпускани във въздуха по време на строителни дейности	Брой отклонения от нормите.	Период на строителство и Инвеститор и строителен надзор
2	Води	Мониторинг на качеството на повърхностните водни тела на територията на населените места	физико-химични показатели и специфични замърсители оценени по избраните класификационни системи, описани в Наредба Н-4 от 14.09.2012 г. за характеризиране на повърхностните води.	Ежегоден, БДЗБР РИОСВ
		Изследване качеството на подземните води за питейно-битово водоснабдяване и на минералните води	Физико-химични показатели по разрешителни за водоземане и Наредба №9/16.3.2001г. за качеството на водата, пред-назначена за питейно-битови цели-бр.отклонения	БДЗБР, В и К, общината, титуляри на разрешителни за водоземане
		Контрол за водните нива и количеството на използваната вода от водопроводната мрежа на урбанизираните територии и собствени водоизточници	Промени във водни ниво на кладенци и дебит на ползваната вода	БДЗБР, В и К, общината, титуляри на разрешителни за водоземане По график
		Подмяна и доизграждане на водопроводната мрежа	Изградена и реконструирана водопроводна мрежа - км	Ежегодно, Община „ВиК“ ЕООД

		Проектиране и изграждане на канализационни мрежи на населените места	Дължина на реконструирана и нова канализационна мрежа - км	Ежегодно, Община, „ВиК“ ЕООД
3	Почви	Наблюдение на местата с най-голям риск от ерозия и набелязване на конкретни залесителни мероприятия	Използваните за озеленяване растителни видове	Община Общинска служба по земеделие, РДГ
		Осигуряване на зелена система в новите урбанизирани територии и залесяване в крайпътните ивици на новата пътна инфраструктура; Създаване на дървесна и тревна растителност в разширените урбанизирани територии; Поддържане на дървесната и тревната растителност, формираща защитните растителни ивици край пътищата;	показатели за развитието на растителността	Община, Областно пътно управление
4	Земни недра	Качествено изпълнение на строителните работи	Съответствие с инвестиционните проекти	Период на строителство Инвеститор и строителен надзор
		Извършване на инженерно-геоложки и хидрогеоложки проучвания на терена за всеки отделен обект.	Инвестиционни проекти с налични инженерногеоложки и хидрогеоложки проучвания към общия брой проекти, %.	Период на строителство Инвеститор и строителен надзор
5	Отпадъци	Контрол за нерегламентирано депониране на отпадъци	Площ заета с нерегламентирано депонирани отпадъци	Периодично Община, РИОСВ
		Мониторинг на околната среда на площадки за временно съхранение на отпадъци. Мониторинг на територията на общината относно събирането и извозването на генерираните отпадъци. Мониторинг на строителните обекти с оглед третирането / обезвреждането на строителните и опасните отпадъци, които ще се генерират по време на строителството.	Общо количество на генерирани отпадъци годишно; Количество отпадъци по видове, генерирани годишно; Общо количество на третирани отпадъци годишно; Количество отпадъци по видове, третирани годишно;	Община
6	Културно наследство	Опазване на културно-историческото наследство	Брой засегнати и нарушени културни ценности спрямо общия	Община, Регионален

			брой културни ценности на територията на общината	Исторически музей
7	Опасни химични вещества	<p>Контрол при:</p> <p>1. Издаване на разрешителни за строеж на нови предприятия и/или съоръжения класифицирани с нисък или висок рисков потенциал;</p> <p>2. Изменения в предприятия и/или съоръжения с нисък или висок рисков потенциал;</p> <p>3. Планирането на нови строежи, включително изграждането на транспортни пътища, жилищни райони, обекти с обществено предназначение в близост до съществуващи предприятия и/или съоръжения с нисък или висок рисков потенциал, където разполагането или нови строежи може да бъде източник или да повиши опасностите или последствията от възникване на голяма авария в тези предприятия/съоръжения.</p>	Брой издадени строителни разрешения по реда на ЗУТ	Постоянно Община, РИОСВ

**По отношение на биологичното разнообразие могат да се формулират допълнителни мерки при строителството и експлоатацията на обектите в новите устройствени зони в имотите предмет на Общия устройствен план.**

1. При проектирането на нови обекти в Територии за рекреационни дейности, курортни и вилни зони, Територии с допустима промяна на предназначението за Ов, Територии за транспорт и комуникации в местност „Каратепе“ в масив 400 и 0, да се спазва принципа на максимално запазване на съществуващата дървесна растителност, чрез непрекъснат контрол върху изсичането на растителността при разчистване на терените. Тази мярка се отнася главно за запазване на дървесната растителност в имотите 70648.0.460, предвиден за Територии с допустима промяна на предназначението с параметри за рекреационна устр. зона за вилен отдих-Ов с площ 111,496 дка.

2. В окончателния проект на ОУП да се запази начина на трайно ползване и да бъде предвиден индивидуален режим, с който да се забрани премахване на почвения субстрат,



разораване, строителство, изсичане на храстова и дървесна растителност, залесителни дейности и др. видове антропогенен натиск в:

- имоти с №№ 70648.73.40, 70648.73.38, 70648.73.37, 70648.73.36, 70648.73.34, 70648.73.33, 70648.73.46, 70648.73.28, 70648.73.29, 70648.73.31, 70648.73.41, 70648.73.32, 70648.73.44, 70648.73.27, 70648.73.35, 70648.71.5, 70648.71.4, 70648.71.3, 70648.71.2, 70648.71.1, в земл. на гр. Сърница, които са в границите на ЗЗ „Родопи-Западни“ (BG0001030) и са територии с допустима промяна на предназначението за СМФ;

- имоти с №№ 70648.121.154, 70648.1.186, 70648.121.210, 70648.121.248, 70648.121.171, 70648.121.173, 70648.121.174, 70648.121.177 в земл. на гр. Сърница, които са в границите на ЗЗ „Родопи-Западни“ (BG0001030) и представя територии с допустима промяна на предназначението за Ов в местн. Хановете;

- имоти с №№ 70648.122.94, 70648.122.58, 70648.122.55, 70648.122.173, 70648.122.170, 70648.122.108, 70648.122.107, 70648.122.93, 70648.122.73, 70648.122.179, 70648.122.180, 70648.122.181, 70648.122.182, 70648.122.183, 70648.122.184, 70648.122.185, 70648.122.186, 70648.122.187, 70648.122.188, 70648.122.189, 70648.122.190, 70648.122.192, 70648.122.195, 70648.122.77, 70648.122.78, 70648.122.140, в земл. на гр. Сърница, които са в границите на ЗЗ „Родопи-Западни“ (BG0001030) и представя територии с допустима промяна на предназначението за Ов;

- имоти с №№ 70648.122.94, 70648.131.30, 70648.131.33, 70648.131.29, 70648.131.27, 70648.131.28, 70648.131.29, 70648.131.24, 70648.131.23, 70648.131.21, 70648.131.20, 70648.131.10, 70648.131.40, 70648.131.41, 70648.131.47, 70648.131.147, 70648.131.144, 70648.131.48, 70648.131.49, 70648.131.53, 70648.131.50, 70648.131.53, 70648.131.44, 70648.131.45, 70648.131.46, 70648.131.54, 70648.131.56, 70648.131.55, 70648.131.57, 70648.131.58, 70648.131.64, 70648.131.65, 70648.131.66, 70648.131.67, 70648.131.19, 70648.131.68, 70648.131.69, 70648.131.70, 70648.131.71, 70648.131.72, 70648.131.73, 70648.131.76, 70648.131.77, 70648.131.79, 70648.131.78, 70648.131.80, 70648.131.82, 70648.131.52, 70648.131.51, 70648.131.84, 70648.131.140, 70648.131.109, 70648.131.110, 70648.131.43, 70648.131.42, 70648.131.83, 70648.131.86, 70648.131.87, 70648.131.91, 70648.131.92, 70648.131.94, 70648.131.95, 70648.131.96, 70648.131.97, 70648.131.98, 70648.131.99, 70648.131.100, 70648.131.101, 70648.131.30, 70648.131.121, 70648.131.120, 70648.131.119, 70648.131.135, 70648.131.118, 70648.131.117, 70648.131.116, 70648.131.115, 70648.131.114, 70648.131.113, 70648.131.26, 70648.132.48, 70648.132.47, 70648.132.46, 70648.132.45, 70648.132.44, 70648.132.43, 70648.132.42, 70648.132.53, 70648.132.41, 70648.132.40, 70648.132.39, 70648.132.33, 70648.132.32, 70648.132.31, 70648.132.30, 70648.132.29, 70648.132.28, 70648.132.20, 70648.132.14, 70648.132.13 в земл. на гр. Сърница, които са в границите на ЗЗ „Родопи-Западни“ (BG0001030) и представя територии с допустима промяна на предназначението за Ов;

- имоти с №№ 70648.132.233, 70648.132.12, 70648.132.11, 70648.132.9, 70648.132.8, 70648.132.7, 70648.132.6, 70648.132.5, 70648.132.4, 70648.132.1 в земл. на гр. Сърница, които са в границите на ЗЗ „Родопи-Западни“ (BG0001030) и представя територии с допустима промяна на предназначението с параметри за рекреационна устр. зона за вилен отдих-Ов, в местн. Бардуче.

Цели на предложената мярка:

Намаляване на отрицателното въздействие върху картирано природно местообитание 6520 Планински сенокосни ливади в ЗЗ „Родопи-Западни“ (BG0001030).

Мотиви за предложената мярка:

Резултатите от проект „Картиране и определяне на природозащитното състояние на природни местообитания и видове - фаза I“ и данните от теренните проучвания показват, че в границите на имотите е добре запазено и представително природно местообитание 6520 Планински сенокосни ливади. Също така местообитанието е в *Неблагоприятно-незадоволително състояние* в ЗЗ „Родопи-Западни“ (BG0001030).

**Предложената мярка ще ограничи неблагоприятното въздействие от реализацията на ОУП на гр. Сърница до 3,049 ха или 0,1% от площта на местообитанието в ЗЗ „Родопи-Западни“ (BG0001030).**

3. В проектите за озеленяване да се предвидят характерни за района, местни растителни дървесни и храстови видове, които да осигурят възможност за почивка, хранене и гнездене на различни видове птици.

4. Началото на строителните дейности и премахване на растителността да се извършва извън размножителния сезон на повечето животински видове, т.е да са извън периода април - юни с цел избягване унищожаването на гнезда, яйца и малки на наземно гнездящи видове птици.

5. Да не се допуска изсичане, утъпкване и повреждане на растителността в ливадите и горските територии в имотите извън предвидените устройствени зони, както и замърсяването им със строителни и битови отпадъци.

С направените анализи и предвиждания в Екологична част към Общият устройствен план могат да бъдат направени следните изводи:

**Атмосферен въздух:** Общо предвижданията на плана по отношение устройството и локацията на отделните зони не водят до влошаване качествата на атмосферния въздух. Територията притежава не малък естествен потенциал да поеме замърсителите в атмосферния въздух, без да бъде съществено променена, но условията за самопречистване и самовъзстановяване са ограничени. Неблагоприятни въздействия от реализирането на плана върху компонента атмосферен въздух не се очакват.

**Води:** Изменението на ОУП няма да има въздействие върху водните ресурси на община Сърница.

**Почви:** Не се очакват неблагоприятни изменения в състава, строежа и плодородието на почвите извън устройствените зони, произтичащи от предвижданията на ОУП Сърница.

**Геоложка основа и минерално разнообразие:** Негативните въздействия върху геоложката основа при реализацията на ОУП произтичащите от него инвестиционни инициативи при изпълнение на строителни дейности на територията на община Сърница се оценява като незначително. Основният принцип, който следва задължително да се спазва при изграждането на нови строителни обекти и съоръжения, е строителните дейности да се извършват след провеждането на конкретни и подробни инженерно-геоложки и

хидрогеоложки проучвания, при стриктно спазване на законовата и подзаконова нормативна уредба за този вид дейности.

**Ландшафт:** Очаква се ОУП да има незначително въздействие върху ландшафта.

**Биоразнообразие и защитени територии:** На територията на община Сърница попадат частично две защитени зони от НАТУРА 2000.

Реализацията на изменението на ОУП засяга територията и на двете защитени зони - BG0001030 „Родопи Западни” и BG0002063 „Западни Родопи”.

На територията на устройствените зони предложени в ОУП Сърница не са установени местообитания на консервационно значими видове животни, предмет на опазване в ЗЗ BG0001030 Родопи-Западни. Такива не бяха установени и при теренните проучвания. Възможно е въздействие в незначителна степен върху трофични местообитания на някои видове прилепи.

Територията на предвидените устройствени зони е с ограничен видов състав на орнитофауната. Установени са предимно видове свързани с открити – храстово-тревни ценози. Територията е трофично местообитание за някои дневни грабливи птици.

Негативното въздействие от реализацията на ОУП Сърница върху биологичното разнообразие и в частност върху птиците в района, се свежда до отнемането и увреждането на подходящи гнездови и трофични местообитания на видове птици, предмет на опазване в защитена зона BG0002063 „Западни Родопи” по Директивата за опазване на дивите птици.

Отрицателно въздействие в ниска степен може да се очаква върху гнездови местообитания на червеногърбата сврачка (*Lanius collurio*) и горската чучулига (*Lullula arborea*), предмет на опазване в ЗЗ „Западни Родопи”. Реализацията на плана може да предизвика слаби отрицателни въздействия от нарушаване на гнездови (266 ха) и трофични местообитания за тези видове, както и безпокойство.

Планираните нови устройствени зони, които попадат в картирани полигони на местообитание 6520 Планински сенокосни ливади са общо 47,43 ха или 1,7% от площта на местообитанието в ЗЗ Родопи-Западни (BG0001030). От тях потвърдени при теренните проучвания и попадащи в добре запазени, представителни местообитания 6520, са 30,609 ха или 1,1% от площта на местообитанието в ЗЗ Родопи-Западни (BG0001030).

При прилагане на предложените мерки ще се ограничи неблагоприятното въздействие от реализацията на ОУП на гр. Сърница до 3,049 ха или 0,1% от площта на местообитание 6520 в ЗЗ „Родопи-Западни“ (BG0001030).

Планираните нови устройствени зони, които попадат в картирани полигони на местообитание 91СА Рило-Родопски и Старопланински бялборови гори засягат общо 15 ха или 0,02% от площта на местообитанието в ЗЗ Родопи-Западни (BG0001030).

Считаме че тези проценти няма да доведат да фрагментират на местообитанията и негативно въздействие върху популациите на редки, защитени и ендемични видове, както и няма да бъде влошена структурата и динамиката на техните популации в защитените зони.

**Защитени територии:** С реализацията на Плана не се предвиждат дейности и развитие на устройствени зони в ЗТ, няма да бъдат засегнати защитени територии и няма да бъдат унищожени характерни или забележителни ландшафти.

**Отпадъци:** От гледна точка на фактор „Отпадъци” прилагането на ОУП няма да доведе до негативно въздействие на отпадъците върху околната среда, нейните компоненти и човешкото здраве при спазване на предложените мерки. Въздействието на отпадъци върху

отделните компоненти на околната среда ще бъде незначително, без кумулативни въздействия.

**Физични фактори:** В района няма промишленост, която да създава стойности на физически фактори (шум, вибрации, йонизиращи и нейонизиращи лъчения), които да имат екологично значение или да имат неблагоприятно въздействие върху населението. Транспортният шум представлява проблем по отношение на въздействието на шумовите нива върху населението, въпреки че транспортната мрежа в района е много по-слабо развита, отколкото в други райони в Р България.

**Население и човешко здраве:** В проекта на ОУП елементите на жизнената и селищната среда са организирани по начин, позволяващ да се минимизират негативните и да се използват максимално позитивните въздействия върху населението и човешкото здраве. Функционалното предназначение, местоположението и граничните взаимодействия на жилищните, производствените, търговските, складовите, транспортните и селскостопанските обекти съответстват на здравно-хигиенните стандарти и нормативните актове, регламентиращи здравето и безопасността на населението.

**Културно-историческо наследство:** ОУП няма отношение и въздействие върху паметници на културата и археологически обекти.

В резултат на извършената екологична оценка на Предварителен проект на ОУП на град Сърница и неговото землище и въз основа на резултатите от анализа и оценката на потенциалните въздействия на предвидените устройствени решения, заключението в доклада е, че предварителния проект на ОУП ще доведе до комплексно положително въздействие по отношение на околната среда и човешкото здраве, при спазване на мерките, предложени в доклада.

## 7. Информация за платена такса и датата на заплащане.

Документ за платена такса е представен като Приложение 4

### Б. Електронен носител - 1 бр.

- Желая решението да бъде издадено в електронна форма и изпратено на посочения адрес на електронна поща.
- Желая да получавам електронна кореспонденция във връзка с предоставяната услуга на посочения от мен адрес на електронна поща.
- Желая решението да получа на ръка.

Дата: 7.11.2022г.

Възложител: .....

/ ..... /