

А. Информация по чл. 8а, ал. 2 от Наредбата за условията и реда за извършване на екологична оценка на планове и програми:

1. Характеристика на плана/програмата относно:

а) инвестиционните предложения по приложение № 1 към чл. 92, т. 1 и приложение № 2 към чл. 93, ал. 1, т. 1 и 2 ЗООС и/или други инвестиционни предложения с предполагаемо значително въздействие върху околната среда, спрямо които предлаганият план/програма определя критерии, нормативи и други ръководни условия от значение за бъдещото им разрешаване или одобряване по отношение на местоположение, характер, мащабност и експлоатационни условия;

Изменението на ОУП на община Панагюрище се възлага за изработване от община Панагюрище, поради настъпили промени в общественото - икономическите и устройствени условия и инвестиционни инициативи от инвеститори, сертифицирани по реда на Закона за насърчаване на инвестициите. Изменението третира промяна предназначението на поземлени имоти в землищата на селата: Елшица, Баня и град Панагюрище. Имотите са земеделска територия с категорията на земите седма, осма и девета. По начина на трайно ползване са ниви, трайни насаждения, гори и храсти в земеделска земя, пасище. Имотите са извън регулация и се обслужват от полски пътища. Площите на поземлените имоти в горепосочените землища, поотделно са между 2,105 и 12,297 дка. Поземлените имоти не засягат обекти на НКЦ и около тях не съществуват обекти на археологията с охранителни зони и защитени територии.

Изменението на Общият устройствен план (ОУП) на община Панагюрище засяга общо 17 имота с обща площ 80,414 дка. Имотите не попадат в границите на защитени зони и защитени територии. Най-близко разположени до защитена зона „Попинци” са имоти 02717.78.10 и 02717.78.15, съответно на 140 и 150 м северно от зоната, както и ПИ 02717.40.33 и 02717.67.204 в землището на с. Баня. Отстоянието им до границата на защитена зона BG0000426 „Река Луда Яна” е съответно 270 и 260 м. (фиг. 1.1 и 1.2). Най-близко разположен до 33 за опазване на дивите птици BG0002054 „Средна гора” е имот 55302.57.533 в землището на гр. Панагюрище – 170 м.

Изменението обхваща общо 17 имота с обща площ 80,414 дка., разпределени по устройствени зони както следва:

- **Територии за Предимно производствена зона (Пп)** в землището на с. Елшица, включваща имот ПИ № 27406.120.1, с площ 12,297 дка.

- **Територии за смесена многофункционална зона (Смф)** в землището на с. Баня и гр. Панагюрище с обща площ 58,499 дка, включваща следните имоти:

- ПИ 02717.78.4, 02717.78.5, 02717.78.6, 02717.78.7, 02717.78.10, 02717.78.13, 02717.78.15, 02717.78.25, 02717.78.26, 02717.78.204, 02717.78.308 и 02717.78.309, земл. на с. Баня.

- ПИ 55302.57.533, земл. на гр. Панагюрище.

- **Територии за Малко етажно жилищно застрояване (Жм)** в землището на с. Баня и гр. Панагюрище с обща площ 9,618 дка, включваща следните имоти:

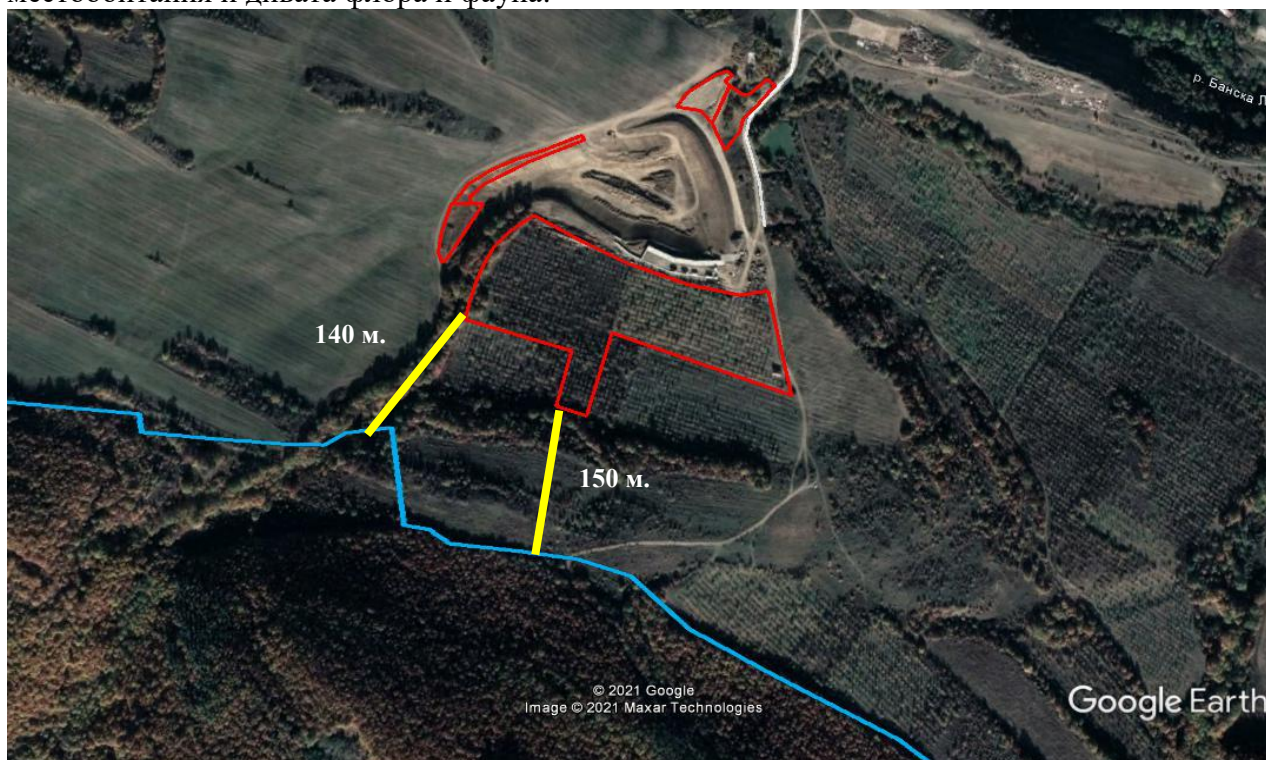
- ПИ 02717.40.33 и 02717.67.204, земл. на с. Баня

- ПИ 55302.101.356, земл. на гр. Панагюрище

Имотите предмет на Изменението на Общия устройствен план са дадени като Приложение 2.



Фиг. 1.1 Имоти ПИ 02717.40.33 и 02717.67.204 в землището на с. Баня и отстоянието им от границите на защитена зона BG0000426 „Река Луда Яна” за опазване на природните местообитания и дивата флора и фауна.



Фиг.1.2. Имоти 02717.78.10 и 02717.78.15 в землището на с. Баня и отстояние от 33 Попинци.

В Изменението на ОУПО Панагюрище са следните поземлени имоти касаещи промяна предназначението в урбанизирана територия:

Землище с. Елшица

С Решение № 109, прието на заседание от 30.07.2020г., Протокол № 10 и на основание чл.21, ал.1, т. 11 и т. 12 и ал. 2 от Закона за местното самоуправление и местната администрация (ЗМСМА), чл. 24, ал. 1, чл. 125б, ал. 1, във връзка с чл. 134, ал.1, т. 1 от Закона за устройство на територията (ЗУТ), Общински съвет гр. Панагюрище разрешава изработване на проект за изменение на действащия ОУП на община Панагюрище. Имот с идентификатор **27406.120.1** с предназначение земеделска земя в землището на с. Елшица, община Панагюрище, с цел промяна на предназначението му в урбанизирана територия за производствено-складови дейности с устройствена зона „Предимно производствена” (Пп). Имотът е с площ 12,297 дка, собственост общинска частна и начин на трайно ползване деградирала орна земя. Имотът отстои на 1 300 м от село Елшица и към момента представлява пасище с отделни храсти и групи дървета.

Към момента няма информация за конкретните производствени дейности на територията на имота.

Имот 27406.120.1 не попада в границите на защитени зони и защитени територии. Най-близките защитени зони са „Река Луда Яна” на 6,7 км североизточно и източно от имота и „Попинци” на 4,6 км северно от имота.

Землище с. Баня

С Решение № 132, прието на заседание от 29.09.2020г., Протокол № 13 и на основание чл. 24, ал. 1, чл. 125б, ал. 1, във връзка с чл. 134, ал.1, т. 1 от ЗУТ и чл.21, ал.1, т. 11 от ЗМСМА, Общински съвет гр. Панагюрище разрешава изработване на проект за частично изменение на действащия ОУП на община Панагюрище и одобрява задание по чл. 125 от ЗУТ. Имоти с идентификатори **02717.78.4, 02717.78.5, 02717.78.6, 02717.78.7, 02717.78.10, 02717.78.13, 02717.78.15, 02717.78.25, 02717.78.26, 02717.78.204, 02717.78.308 и 02717.78.309**, местността „Ямата”, земл. на с. Баня, с цел промяна предназначението им в урбанизирана територия с устройствена зона „Смесена многофункционална зона” (Смф), с оглед реализирането на проект „Ремонт и реконструкция на азовир „Ямата” и отглеждане на аквакултури във водите на язовира.

Имоти **02717.78.13 и 02717.78.26** са със стар идентификационен номер. Сегашните номера на имотите са съответно **02717.78 709 и 02717.78.710**, но поради това че така са подадени в уведомлението към РИОСВ, ще ползваме старата номерация, за да не става объркване.

Всички имоти са с площ 50,426 дка, собственост частна, общинска частна и общинска публична и начин на трайно ползване пасища, гори, ниви и трайни насаждения. Имотите са групирани в три отделни групи около язовира. Южно от язовира са имоти 02717.78.4, 02717.78.5, 02717.78.6, 02717.78.7, 02717.78.10, 02717.78.13, 02717.78.15 и 02717.78.26. Западно от язовира са имоти 02717.78.204 и 02717.78.309, а северно са имоти 02717.78.25 и 02717.78.308. Имотите отстоят южно от с. Баня на 300 до 600 м.

Имотите не попадат в границите на защитени зони и защитени територии. Най-близките защитени зони са „Попинци” на 140-150 м южно от имоти 02717.78.10 и 02717.78.15 и „Река Луда Яна” на 350 м североизточно от имот 02717.78.308.

На основание чл.21, ал.1, т. 11 от ЗМСМА, чл. 24, ал. 1, чл. 125б, ал. 1, във връзка с чл. 134, ал.1, т. 1 от ЗУТ, Общински съвет гр. Панагюрище разрешава изработването и одобрява заданието по чл. 125 от ЗУТ на проект за изменение на действащия ОУП на община Панагюрище с обхват – имоти с идентификатори **02717.40.33** в местността „Св. Неделя” и **02717.67.204** в местността „Немолиго” за допустима смяна на предназначението с устройствена зона „Жилищно строителство” в землището на с. Баня, община Панагюрище. Имотите са с площ съответно 4,746 дка и 2,105 дка, частна собственост и НТП нива, 7 и 8 категория. Имот 02717.40.33 отстои източно от с. Баня на около 160 м, а имот 02717.67.204 е южно от селото, непосредствено до последните къщи.

Имотите не попадат в границите на защитени зони и защитени територии. Най-близката защитена зона е „Река Луда Яна” на 260 м м северно от имот 02717.67.204 и на 270 западно от имот 02717.40.33.

Землище гр. Панагюрище

На основание чл.21, ал.1, т. 11 от ЗМСМА, чл. 24, ал. 1, чл. 125б, ал. 1, във връзка с чл. 134, ал.1, т. 1 от ЗУТ, Общински съвет гр. Панагюрище разрешава изработването и одобрява заданието по чл. 125 от ЗУТ на проект за изменение на действащия ОУП на община Панагюрище с обхват – имоти с идентификатори **55302.57.533** в местността „Под Никулден” за допустима смяна на предназначението с устройствена зона „Смесена многофункционална зона” (Смф) и **55302.101.356** в местността „Балабанова кория” за допустима смяна на предназначението с устройствена зона „Жилищно строителство” в землището на гр. Панагюрище, община Панагюрище. Имотите са с площ съответно 8,073 дка и 2,767 дка, частна собственост и НТП земеделска земя, нива, 9 и 8 категория. Имот 55302.57.533 отстои северно от гр. Панагюрище, в близост до къщи и постройки, а имот 55302.101.356 е източно от града на около 3 км. В имота има съществуваща постройка.

Имотите не попадат в границите на защитени зони и защитени територии. Най-близката защитена зона е BG0002054 „Средна гора” за опазване на дивите птици на 170 м северно от имот 55302.57.533. Имот 55302.101.356 отстои на 660 м северно от 33 „Попинци” и на 930 м западно от 33 BG0002054 „Средна гора” за опазване на природните местообитания.

Освен посочените имоти Изменението на ОУП на община Панагюрище се налага и от необходимостта за конкретизиране на земеделските територии с „допустима промяна на предназначението” в такива с конкретен вид и параметри на застрояване и графичното им изображение в плана. С Решение № 109, прието на заседание от 30.07.2020г., Протокол № 10 и на основание чл.21, ал.1, т. 11 и т. 12 и ал. 2 от Закона за местното самоуправление и местната администрация (ЗМСМА), чл. 24, ал. 1, чл. 125б, ал. 1, във връзка с чл. 134, ал.1, т. 1 от Закона за устройство на територията (ЗУТ), Общински съвет гр. Панагюрище разрешава изработване на проект за изменение на действащия ОУП на община Панагюрище за следните територии с показване на точно определени устройствени зони и параметри на застрояване:

1. Територии с допустима промяна на предназначението, западно от р. Тополница (мах. Ралчовци, мах. Алчовец, мах. Чупарата, мах. Балчовци, мах. Кайряка, мах. Равни рът и мах. Станчов рът), в територии с допустима промяна на предназначението с параметри за рекреационна устр. зона за вилен отдих – Ов, земеделски земи (ниви, ливади, мери и пасища) с площ от 1801 дка.
2. Територии с допустима промяна на предназначението, северно от зона ЗЖм на с. Поибрене, в територии с допустима промяна на предназначението с параметри за

малкоетажно жил. застрояване – Жм, земеделски земи (ниви, мери и пасища) с площ от 64 дка.

3. Територии с допустима промяна на предназначението, южно от с. Оборище, в територии с допустима промяна на предназначението с параметри за малкоетажно жил. застрояване – Жм, основно горски пасища и малко земеделска земя с площ от 143 дка.
4. Територии с допустима промяна на предназначението, южно от Асарел медет (Лиса могила), в територии с допустима промяна на предназначението с параметри за предимно производствена устройствена зона – Пп, основно гори и малко земеделски земи с площ 1871 дка.
5. Територии с допустима промяна на предназначението, североизточно от Асарел медет (Източно насипище), в територии с допустима промяна на предназначението с параметри за предимно производствена устройствена зона – Пп, горски територии с площ 1220 дка.
6. Територии с допустима промяна на предназначението, източно от вилна зона 2Ов на с. Панагюрски колонии, в територии с допустима промяна на предназначението с параметри за рекреационна устр. зона за вилен отдих – Ов, земеделски земи (мери и пасища) с площ от 799 дка.
7. Територии с допустима промяна на предназначението, южно от зона 4Жм на с. Панагюрски колонии, в територии с допустима промяна на предназначението с параметри за малкоетажно жил. застрояване – Жм, земеделски земи с площ от 13,7 дка.
8. Територии с допустима промяна на предназначението, северно от бъдещия яз. Лудаяна (м. Окошка река), з-ще на гр. Панагюрище, в територии с допустима промяна на предназначението с параметри за рекреационна устр. зона за вилен отдих – Ов, земеделски земи (ниви и ливади) с площ от 126 дка.
9. Територии с допустима промяна на предназначението, южно от с. Баня, в територии с допустима промяна на предназначението с параметри за малкоетажно жил. застрояване – Жм, основно гори и малко земеделски земи с площ от 129 дка.
10. Територии с допустима промяна на предназначението, западно от с. Баня, в територии с допустима промяна на предназначението с параметри за смесена устройствена зона – Смф, гори и земеделски земи с площ от 68 дка.
11. Територии с допустима промяна на предназначението, около микроязовира в м. Ненова могила, з-ще на с. Баня, в територии с допустима промяна на предназначението с параметри за смесена устройствена зона – Смф, гори и земеделски земи с площ от 114 дка.

12. Територии с допустима промяна на предназначението, между зона 1Пп и 4Жм на с. Елшица, в територии с допустима промяна на предназначението с параметри за смесена устройствена зона – Смф, земеделски земи с площ от 42,6 дка.
13. Територии с допустима промяна на предназначението, южно от зона 1Смф и 2Пп на с. Елшица, в територии с допустима промяна на предназначението с параметри за предимно производствена устройствена зона – Пп, земеделски земи с площ 65,6 дка.

Това са територии залегнали в приетия Общ устройствен план, включени са в Доклада за екологична оценка и Доклада за оценка за съвместимост на плана с предмета и целите на опазване на защитените зони. Същите са изобразени графично с точно определени зони и режими на застрояване в плана, но няма да бъдат разглеждани в настоящата преценка за необходимостта от Екологична оценка, поради факта че териториите са оценени в двата доклада, както и тяхното въздействие върху околната среда.

б) мястото на предлагания план/програма в цялостния процес или йерархия на планиране и степен, до която планът/програмата влияе върху други планове и програми;

Изменението на “Общ Устройствен план на Община Панагюрище”, е възложено за изработване от община Панагюрище на основание Решения на Общински съвет № 109, 132 от 2020г и 252 от 2021 година, взето с Протоколи с №№ 10,13 от 2020 година и Протокол 21 от 2021 г, въз основа на чл. 21, ал.1, т.11, т.12 и ал.2 от ЗМСМА, чл.103, ал.1, т.1, чл.104, ал. 1 и ал.2, чл.105, т.2, чл.106, чл. 124, ал1, и чл.125, и чл.126, ал. 4 от ЗУТ и Предложение на Кмета на община Панагюрище. Проектът за Изменение е изготвен съгласно Планово задание с опорен план въз основа на чл 125 от ЗУТ.

Авторският колектив, който изработва изменението е същият, който е изработил действащият ОУП на общината, което гарантира неговата автентичност и прецизност. Проектът изменение на ОУПО се изготвя в М 1:25000, а изменението на всеки имот от съответните землища в М 1: 5000. Съгласно договорените отношения с Възложителя, Изпълнителят е длъжен да оказва съдействие относно процедирането и одобряването на Изменението на проекта.

Изработването на проект „Изменение на ОУП на община Панагюрище“ е възложено за изработване на “АРХ - ПРОЕКТ КОНКУЛТ ЕООД,,,” съгласно сключен Договор с община Панагюрище.

Действащият Общ устройствен план на община Панагюрище е съгласуван със Становище по ЕО № 1-1/2017 на директора на РИОСВ Пазарджик и одобрен въз основа Решение № 374/28.06.2017г г. на Общински съвет – Панагюрище.

Изменението на ОУП на община Панагюрище обхваща поземлените имоти в землищата на селата: Елшица, Баня и гр.Панагюрище. Имотите са с начин на трайно ползване ниви, трайни насаждения, гори и храсти в земеделска земя, пасище. Категорията на земите са седма, осма и девета. Имотите са извън регулация и се обслужват от полски пътища. Поземлените имоти не са засегнати от обекти на НКЦ и около тях не съществуват обекти на археологията с охранителни зони и защитени територии.

в) значение на плана/програмата за интегрирането на екологичните съображения, особено с оглед насърчаването на устойчиво развитие;

Екологичната оценка интегрира екологичните съображения в разработения план, който има потенциал за въздействие върху околната среда и човешкото здраве при прилагането си.

Една от целите при формулирането, подготовката и изпълнението на всеки един план е да се отчетат изискванията за опазване и подобряване на околната среда, главно чрез прилагането на принципа на предпазните мерки, принципа на превантивните действия и принципа "замърсителят плаща".

Съгласно изискванията на *Закона за опазване на околната среда /ЗООС; ДВ. Бр. 91/2002 г., изм. и доп./*, задачите и целите на всеки ОУП са:

- Да се опише и определи екологичното състояние на територията, предмет на ОУП;
- Да формулира съществуващите екологични проблеми /ако има такива/, районите с особено екологично значение, рисковите зони, потенциалните въздействия в зоната на влияние;
- Да определи бъдещото състояние на околната среда без прилагането на плана;
- Да анализира и оцени предложените алтернативи за развитието на територията в перспектива;
- Да анализира силните и слаби страни на определени функции и тенденции на развитие;
- Да формулират и предложат мерки за предотвратяване, намаляване и възможно най-пълно отстраняване на неблагоприятните последици от реализацията на плана.

Прилагането на плана е свързано индиректно с насърчаването на устойчиво развитие. Дейностите, свързани с повишаване на културния и здравния статус на населението биха допринесли до грацията на обществото, която е основа на устойчивото развитие.

г) екологични проблеми от значение за плана/програмата;

Подробен и задълбочен анализ на състоянието на околната среда и нейните компоненти е направен при изготвянето на Общия устройствен план през 2017 г.

Сегашното Изменение на плана няма съществено значение към екологичните проблеми на общината.

Бъдещото развитие на територията на общината без изменението на Общият устройствен план ще запази перспективата дадена в ОУП за следващите 15-20 години. Необработваемите земеделски територии и ливади ще запазят сегашния си облик и ще съхранят съществуващото в тях биоразнообразие.

Тяхната площ е незначителна спрямо площта на общината 0,01 % и няма да има негативно отражение в екологичен аспект.

д) значение на плана/програмата за изпълнението на общностното законодателство в областта на околната среда;

Проектът за ИОУП на община Панагюрище е съобразен с основните принципи на общностното законодателство в областта на околната среда. Усвояването на част от новите устройствени зони е съобразено с действащия ОУП, за разширяване на прилежащи територии, както и на терени с ниска екологична стойност, в близост до съществуваща инфраструктура. Част от имотите до известна степен вече са урбанизирани. Имотите не засягат защитени територии.

е) наличие на алтернативи;

При „нулева алтернатива“ следва продължение на настоящите процеси и тенденции за развитие на околната среда без реализиране на изменението на ОУПО.

Оценка на потенциалните въздействия на двете алтернативи (без реализация и с реализация на ИОУПО) върху компонентите на околната среда, населението и социално-икономическите условия на развитие на района е направена в таблица по-долу. Въздействието е оценено като положително (+), отрицателно (-) и няма въздействие (0).

Табл. 1. Оценка на потенциалните въздействия на двете алтернативи

Компоненти и индикатори	Нулева алтернатива	Реализиране на ОУПО
Качество на атмосферния въздух	0	0
Количество и качество на водите	+	0
Запазване на земеделските земи	0	-
Ландшафт	0	0
Биоразнообразие (растения, животни, защитени зони и територии)	0	0
Осигуряване на условия за опазване и социализация на обектите от КИН	+	0
Обосновано развитие на транспортната инфраструктура	+	0
Заетост и създаване на работни места	+	0
Създаване на по-добри условия за туризъм, спорт и отдых на населението	0	0
Привличане на нови инвестиции	0	+

От направеното сравнение е видно, че няма съществена разлика между двете алтернативи. Териториалния обхват на изменението е незначителен, както и качеството на самите терени, за да има отражение от икономическа или от екологична гледна точка.

Алтернативи за местоположение на плана

По отношение на местоположението на съответната територия, предмет на ИОУПО, липсват алтернативи, понеже, границите са лимитирани. С оглед на принадлежността на терена, всяка друга алтернатива спрямо местоположението на плана би била неуместна, тъй като има обективна невъзможност за това. Възможности обаче съществуват по отношение на местоположението на отделните сгради и съоръжения в конкретните териториално-устройствени зони. В този аспект съществуващите дадености и ограничения не предоставят големи възможности за алтернативи, понеже приетите решения в повечето случаи са единствено възможните.

Алтернативи за капацитет на урбанизираните терени и отражението им върху предмета на опазване в защитените зони

Възможно е при проектирането на обслужващи сгради и съоръжения в урбанизирани терени, броят им да бъде намален. Последното обаче ще доведе до ниска икономическа ефективност, а в крайна сметка това няма да доведе до подобрение в показателите на

зооценозите в ЗЗ, поради урбанизирания характер на терена, предвиден за реализация на съответното ИП.

2. Обосновка на конкретната необходимост от изготвянето на плана/програмата;

Целта на екологична част към Изменението на ОУПО е да отчете екологичните проблеми на най-ранен етап на вземане на решение и да направи процеса на оценяване на екологичните последици от предложения план по-прозрачен посредством консултации с държавни ведомства, неправителствени организации и участие на широката общественост.

Сега действащият Общ устройствен план е съобразен с действащото законодателство в областта на опазването на околната среда и ще отрази спецификата на територията предмет на плана.

Изменението на Общия устройствен план се отнася за територии в землището на две села – Елшица и Баня и град Панагюрище. Изменението на ОУП на Община Панагюрище се налага, поради настъпили промени в общественоекономическите и устройствени условия и инвестиционни инициативи от инвеститори, сертифицирани по реда на Закона за насърчаване на инвестиции.

Изменението третира промяна предназначението на поземлените имоти в урбанизирана територия. Устройствозони на разглежданите територии са промяна на предназначението за:

- Територии за Предимно производствена зона (Пп);
- Територии за Смесена многофункционална зона (Смф);
- Територии за Жилищно строителство (Жм);

Изменението на ОУПО, третира инвестиционните инициативи на собствениците на поземлени имоти в землищата на община Панагюрище.

Приемането на Изменението на ОУП на община Панагюрище е приоритетна цел в програмата на Община Панагюрище.

3. Информация за планове и програми и инвестиционни предложения, свързани с предложени план/програма

Изменението на Общият устройствен план се налага поради постъпили в Общински съвет Панагюрище становища от собственици на терени за промяна на предназначението им. Промяната на тези терени и обособяването им в урбанизираните територии пряко кореспондира с издадени до сега решения по подобни процедури по ЗООС и ЗБР.

Изменението на ОУП на община Панагюрище обхваща поземлени имоти в землищата на селата: Елшица, Баня и гр.Панагюрище. Имотите са с начин на трайно ползване ниви, трайни насаждения, гори и храсти в земеделска земя, пасище. Категорията на земите са седма, осма и девета. Имотите са извън регулация и се обслужват от полски пътища.

Изменението обхваща общо 17 имота с обща площ 80,414 дка., разпределени по устройствени зони както следва:

- **Територии за Предимно производствена зона (Пп)** в землището на с. Елшица, включваща имот ПИ№ 27406.120.1, с площ 12,297 дка.

- **Територии за смесена многофункционална зона (Смф)** в землището на с. Баня и гр. Панагюрище с обща площ 58,499 дка, включваща следните имоти:

- ПИ 02717.78.4, 02717.78.5, 02717.78.6, 02717.78.7, 02717.78.10, 02717.78.13, 02717.78.15, 02717.78.25, 02717.78.26, 02717.78.204, 02717.78.308 и 02717.78.309, земл. на с. Баня.

- ПИ 55302.57.533, земл. на гр. Панагюрище.

- **Територии за Малко етажно жилищно застрояване (Жм)** в землището на с. Баня и гр. Панагюрище с обща площ 9,618 дка, включваща следните имоти:

- ПИ 02717.40.33 и 02717.67.204, земл. на с. Баня

- ПИ 55302.101.356, земл. на гр. Панагюрище

Имотите предмет на искането за Изменение на Общия устройствен план са дадени като **Приложение 2.**

С одобряването на Изменението на ОУП на община Панагюрище и правилата и нормите към него, предлаганото зонироване, като характер на застрояване и нормите към съответните зони стават задължителни по отношение прилагането на плана.

Зоните с определен режим на ползване и застрояване в зависимост от специфичното си предназначение биват:

1. Устройство на производствена зона – **П** включваща следните разновидности със съответните норми:

Разновидност на устройствена зона	Плътност на застрояване П заст. в %	Интензивност на застрояване Кинт	Озеленена площ П озел. в %
Пп	50 - 80	1.0 - 2.0	20 - 40

Забележка: Пп – предимно производствени и складови дейности.

2. Универсална жилищна зона - **Ж**, включваща следните разновидности със съответните норми :

Разновидност на жилищната устройствена зона	Плътност на застрояване Пзаст. в %	Интензивност на застрояване Кинт.	Озеленена площ Позел. в %
Жм	До 60	До 1.0	Мин. 40

Забележка: Показателите за Жм е приет с Решение №388 на Общински съвет от 24.09.2008 г.

3. Територии със смесено предназначение **Смф**

Разновидност на жилищната устройствена зона	Плътност на застрояване Пзаст. в %	Интензивност на застрояване Кинт.	Необходима озеленена площ Позел. в %
Смф	до 60	1.5	мин.30

Анализ на кумулативния ефект от прилагането на изменението на ОУП на община Панагюрище

Новите устройствени зони не попадат на територията на защитени зони. Съответно кумулативно въздействие върху тях не се очаква. Териториите са достатъчно отдалечени от

границите на защитените зони, а новото им предназначение и устройствени параметри не предполага въздействия, както преки, така и косвени в границите на защитените зони.

Като обобщение на направения анализ следва да се подчертае, че бъдещите предвиждания на ИОУПО не оказват кумулативно въздействие сумарно с всички останали ИН предвид минималния обхват на отнемане за ново устройствено планиране и не се очаква кумулативно въздействие върху защитените зони от Натура 2000.

4. Характеристики на засегнатата територия и на очакваните въздействия върху околната среда и човешкото здраве по отношение на:

а) вероятност, продължителност, честота, обратимост и кумулативни въздействия;

Вида на въздействието на плана върху компонентите на околната среда и човешкото здраве е представено по отделно по компоненти:

4.1 Природо-географски и ресурсен потенциал

С действащото в момента административно-териториално устройство уредено в Закона за административно-териториалното устройство на Република България, Панагюрище е център на община Панагюрище. Като такъв, той е седалище на редица управленски структури на централната власт, изпълнителна и съдебна власт. Структурите на местното самоуправление са представени чрез общинската администрация и общинския съвет на община Панагюрище.

Община Панагюрище граничи с общините: Стрелча, Пазарджик, Лесичово, Ихтиман, Мирково, Златица, Чавдар, Пирдоп и Копревщица. Панагюрище, е разположен централно в границите на общината. Територията на общината е 598,5 км² и включва 10 населени места, от които едно е град (Панагюрище) и девет са села (Бъта, Баня, Оборище, Сребриново, Попинци, Поибрене, Левски, Панагюрски колонии и Елшица).

4.2 Релеф

Релефът на общината е средно и ниско планински, като територията ѝ изцяло попада в пределите на планината Средна гора.

На изток от долината на река Тополница (около 90% от площта ѝ) в пределите на общината попадат крайните западни, най-високи части на Същинска Средна гора. Тук западно от село Панагюрски колонии се издига най-високата точка на общината – връх Братия (1518,5 m). Общинският център град Панагюрище е разположен в малка котловина – Панагюрската котловина, която представлява долинно разширение на река Панагюрска Луда Яна.

Останалите около 10% от територията на общината, на запад от долината на Тополница се заемат от крайните източни части на рида Белица, част от Ихтиманска Средна гора. Максималната му височина в пределите на общината е връх Арамлиеца (1196 m). Неговите източни склонове, обърнати към долината на Тополница са стръмни и опороени.

Минималната надморска височина от 303 m се намира в коритото на река Луда Яна, разположена източно от село Левски.

4.3. Атмосферен въздух

Температура на въздуха.

Температурният режим на въздуха е важна климатична характеристика, която се определя от редица взаимосвързани условия – преди всичко от слънчевото греене и радиация, надморската височина на района, атмосферната циркулация както и от вида на растителността. Тя оказва влияние върху процесите на разсейване на изхвърляни в атмосферата прахо-газови вредности.

Територията на община Панагюрище принадлежи към преходно-континенталната климатична област. Средната януарска температура на въздуха е -1.1°C , средната юлска – 20.6°C и ср. год. температура - $10,1^{\circ}\text{C}$. Характерът на релефа и значителните различия в надморската височина предопределят разнообразието в микроклимата на ландшафтите и планинският му характер в северната част на общината.

Благоприятното съчетание между надморската височина (1 050 м - нивото на преобладаващата ниска облачност) и южната експозиция на климатичния курорт Панагюрски колонии допринася за йонизация на въздуха от 1 200 до 1 500 йони в 1 см³ (леки положителни и отрицателни), която има лечебен ефект. Преобладаващи са западните ветрове (40 %) със средна скорост 2,3 м/с. От друга страна, в Панагюрската котловина, относителният дял на случаите с тихо време е значителен (67,5 %), чести са температурните инверсии (11-15 случая месечно) и валежите са недостатъчни.

Валежи.

Средният годишен валеж е 653 мм и намалява от 750 мм в планинската част на общината, до 550 мм в най-южните и части, които са и земеделски усвоени. Годишните валежни суми в Панагюрище са по-малки от съответните многогодишни норми в 53 % от случаите. Тази тенденция е особено добре изразена след 1985 г., като се съпровожда и от повишени стойности на средните годишни температури. Това води до изразителна аридизация на климата в района, която изменя условията за вегетация на културната и естествената растителност, и тези за формиране на повърхностния отток на водите. Това трябва да се има предвид при вземането на решения за управление на водните ресурси на общината в дългосрочен план. Налице е и необходимост от програма за намаляване на щетите от някои характерни за територията на общината опасни хидроклиматични явления. Районът е силно градобитен (с вероятност за повече един валеж от град годишно през периода май-август) и средно с 28 интензивни извалявания (над 30 л/с/ха) годишно. Това, както и обезлесяването и плитката почвена покривка, спомага за бързото оттичане на повърхностния отток и за повишаване на броя на речните прииждания, които за р. Луда Яна при с. Сбор са средно 5,7 случая годишно. Това предизвиква и нарастване на твърдия наносен отток, което е особено неблагоприятно, тъй като води до ускоряване на затлачването на язовир Тополница (ср. год. наносно количество – 560 хил.т).

Интензивните извалявания крият опасност и от преливане на хвостохранилищата на “Асарел-Медет” АД и респективно повишават екологичния риск в района като цяло.

4.4. Води

Водните ресурси включват повърхностно течащите, подпочвените и термоминералните води. Речните басейни в северната част на общината, във височинния пояс 1 000-1 200 м, имат водоносност от 9 до 13 дм³/с/км² и пролетен максимум на оттока (март). Южната част от територията се намира в преходната зона от сравнително висоководоносната Същинска Средна гора към нисководоносното Пазарджишко-Пловдивско поле. Тя се пресича от долинената мрежа на реките Тополница и Луда Яна и е със средногодишна водоносност 3-4 дм³/с/км² с по-добре изразен зимен максимум на оттока. Реките са маловодни, но водосборът

им има голям отточен коефициент (0,30 мм), което съчетано с характера на речната мрежа формира голямо водно количество за единица време.

Средният годишен отток на р. Тополница при Поибрене е 7,69 м³/с. Повърхностните води при дъждовно време се оттичат бързо чрез речно-долинната мрежа на р. Луда Яна, а през сухия сезон водите на реките почти пресъхват. Относително естествените хидрохимични условия (до експлоатацията на меднорудните находища) се характеризират с преобладаващи хидрокарбонатни или сулфатни и хидро-карбонатно-сулфатни води, рН 5,5 , 8,5, повишена минерализация (1,50 мг/л), сулфатни йони до 1,70 мг/л) и аномални полиметални съдържания.

Качеството на водите е повлияно от дейността на “Асарел-Медет” АД по отношение на някои замърсители с отклонения от ПДК, както следва: Тополница (след устието на р. Медет) – мед, сулфатни йони, манган; Медет (преди устието) – рН, сулфатни йони, мед и манган; Мареш (под устието на Лисичи дол) – манган; Панова (под хижа Оборище) – рН, мед и манган. Тези отклонения обаче отчасти се дължат и на съществуващите полиметални аномалии в района. Подземните води са предимно пукнатинни и малодебитни (2-3 дм³/с) и дават началото на многобройни младебитни извори. Термални минерални води има в гр. Панагюрище, с. Баня и с. Поибрене.

Термалните води в Панагюрище са с температура на водата над 40 °С и се черпят чрез дълбок сондаж с потопена помпа. Водата е сулфатна, натриева, калциева с минерализация 0,58 г/л. Минералните води в с. Баня са групирани в “Банските извори”, “Топилата” и “Лудото банче”. Каптирани са през 1935-39 г. Температурата на водата е 25,44°С с общ дебит 23 л/с. Минералните води са азотни, сулфатни, натриеви, калциеви, с минерализация 0,54 - 0,70 мг/л. Използват се за лечение на сърдечно-съдови заболявания, заболявания на храносмилателната система и др.

Минералната вода в с. Поибрене се черпи от два артезиански сондажа с общ дебит около 9 л/с и температура 33-42 °С. Водата е алкална (рН 8,9), сулфатна, натриева, флуорна (флуор 11 мг/л), с ниска минерализация – 0,53 г/л. Тя е с повишено съдържание на бор, стронций и др.

Ресурсът от термални минерални води в общината се използва за развитието на балнеоложкото дело. От териториите, заети с водни течения и водни площи в община Панагюрище, 528,7 дка или 11 % е делът на язовирите. Те са 21 на брой с общ обем 1 830,5 хил.м³ и са разпределени по населени места, както следва: в землището на гр. Панагюрище - 6 бр., с. Левски - 4 бр., с. Попинци - 3 бр., с. Бъта – 2 бр., с. Баня – 3 бр., с. Оборище - 3 бр. От тях 11 са в добро техническо състояние, 9 са в задоволително, а 1 е напълно затлачен. За напояване се използват само седем язовира поради неизправност на каналните мрежи, помпените инсталации и др. Повечето от водоемите, които са отдадени под аренда за стопанисване, се използват главно за рибовъдство, а по-рядко и за напояване.

4.5. Почви

Повсеместни ограничители на почвеното плодородие в района са относително пресеченият релеф, ерозията и плиткостта на почвите. В южната част на общината се намират излужени канелени горски почви, които имат по-голяма мощност и добро естествено плодородие. Те заемат южната половина от землищата на селата Попинци и Левски и са подходящи за отглеждане на зърнени култури и трайни насаждения.

Канелено-подзолистите почви заемат северозападната половина от землището на с. Елшица. Почвите в землищата на селата Поибрене, Оборище, Бъта и Баня са силно излужени, до слабо оподзолени канелени горски. Това са плитки почви, каквито са и тези в североизточната половина на землището на с. Попинци и на запад от Панагюрище.

Северните части на Панагюрската котловина и най-северната планинска част на общината са заети съответно от канелено подзолисти и кафяви горски почви.

4.6. Горски ресурси

Горите са перспективни за развитие на горското стопанство, ловния туризъм и рекреационното дело. Най-голям относителен дял от територията на общината имат горските територии – 54.10 %. В ниските планински части горите са предимно дъбови и габрови – в по-голямата си част издънкови поради активната антропогенна намеса, а в останалата планинска част – букови. В сравнение с 1998 г. техните площи са се увеличили с 2 667,6 ха (през 1998 г. горските територии са 29 734.6 ха, или 49,69 % от общата територия на общината, а по данни към месец март 2005 г. те са вече 32 402,2 ха, или 54.10 %). Повечето от ридовете в западната и северната част на района са покрити с естествени гори от горун и благун в съчетание с тревни формации.

На мястото на унищожени в миналото гори и върху непригодни за обработване земи са създадени гори от бял и черен бор, орех, червен дъб, благун и др. Заместването на мезофитни видове с ксерофитни води до обедняване на естествената продуктивност на ландшафтите в ресурсно отношение.

Използването на горските територии като рекреационен ресурс за местното население е особено перспективно и от гледна точка на тяхното екологично въздействие в един район със сериозни антропогенни изменения, резултат на добивната и обогатителна промишленост. Полезни изкопаеми На територията на общината са съсредоточени голяма част от запасите от медна руда в страната – 13 находища, принадлежащи към Панагюрската рудна зона, с общо количество на запасите 380 844,5 хил.т. От тях 344 118,2 хил.т са в находище “Асарел” (към 2004 г). Пиритови, медно-пиритови и полиметално-медни са находищата “Радка” и “Елшица”, а молибденово-медни са находищата “Медет”, “Асарел” и др. Сред природните минерални ресурси на територията на община Панагюрище са формиралите се златоносни разсипни находища. Те са свързани с палеогеоморфоложкото развитие на района и са разпространени в южната, ниска част на общината. Перспективни участъци за проучване на златоносни разсипи се явяват Дълбокото дере в района, където пресича Банската разломна зона и заливната тераса на р. Луда Яна в Баня-Попинското долинно разширение, при използване на съвременни екологосъобразни технологии, гарантиращи опазването на околната среда и защитата на интересите на местната общност.

Проломните долини на Меченска река и Панагюрска Луда Яна са сериозна преграда за транспортирането на златосъдържащи наноси от Същинско-Средногорския масив в южна посока. Съществуват възможности за експлоатация на коренно злато и в обсега на Петеловата вулкано-куполна морфоструктура, а чрез съпътстваща технология и на разсипно злато в нейната периферия по дължината на речно долинната мрежа.

4.7. Ландшафт

Подходът и концепцията за развитието на ландшафта и зелената система на територията в обхвата на настоящия Общ устройствен план, е свързан с ландшафтно-териториално зониране, базиращо се на досегашни функции, съществуващ потенциал на територията и устройствените намерения на общината. С оглед характера и местоположението на територията, преплитането на различни функции на тази територия и природните дадености, ландшафтно-териториалните зони могат да имат само условен компактен териториален обхват.

4.8. Минералното разнообразие

На територията на общината са разположени голяма част от запасите на медна руда в страната, както и златоносни находища, което предопределя приоритетно развитие на минно-добивната промишленост.

На територията на общината са съсредоточени 13 находища, принадлежащи към Панагюрската рудна зона, с общо количество на запасите 380844,5 хил.т. От тях 344118,2 хил.т са в находище “Асарел” (към 2004 г.). Пиритови, медно-пиритови и полиметално-медни са находищата “Радка” и “Елешница”, а молибденово-медни са находищата “Медет”, “Асарел” и др.

4.9. ФЛОРА И ФАУНА

Флора

Растителността на територията на община Панагюрище е представена от голямо разнообразие от растителни, храстовидни и дървесни видове. На територията на общината са установени защитени растения, записани в Червената книга на Република България. Списъкът на лечебните растения на територията на общината е над 76, между които зимзелен, черен оман, залист и други. Някои билки имат важно значение за фармацевтичната промишленост и фитотерапията, затова е необходимо да се повишава културата по тяхното опазване, например, жълт кантарион, пелин, мащерка, живовляк, риган, бял равнец и др.

От естествено разпространените широколистни гори най-големи площи има зимния дъб, бук, цер, габър, благун, бряст. От изкуствено създадените чрез залесяване – зимен дъб, сребрилата липа, черния дъб. Тези дървесни видове образуват както чисти, така и смесени насаждения. От храстите най-често се срещат глог, трънка, шипка, смрадлика, къпина и люляк. Тревната покривка е сравнително бедна, представена най-много от житни треви, папрат, детелина, ягода, къпина, коприва, млечка, живовляк, лепка и др. Характерна особеност за цялата община е отсъствието на естествена иглолистна растителност, което се дължи на изолираността на Същинска Средна гора.

Новите устройствени зони, предмет на изменението на Общия устройствен план на община Панагюрище засягат в голяма степен земеделски територии – ниви и трайни насаждения – овощни градини.

Фауна

Старопланинският район, където попада община Панагюрище, включва територията на Стара планина, Предбалкана и Средна гора. Фауната е с преобладаващо евросибирско и европейско разпространение, средиземноморските видове са значително по-малко. Съотношението между тези две групи при насекомоядните бозайници е приблизително 81:11%, при гнездящите птици 60:19%. В Старопланинския район се срещат значителен брой ендемити, главно безгръбначни: охлюви, скакалци, твърдокрили, многоножки.

На територията на общината се срещат редица защитени видове животни, включени в приложение 3 от ЗБР – насекомоядни бозайници, прилепи, хищни видове бозайници, птици, влечуги и земноводни.

От гръбначните животни най-богат на видове е класа на птиците. От бозайниците в района се срещат едри видове копитни и хищни бозайници, някои от които са ловни обекти.

Новите елементи, устройствени зони, в предварителния проект за Изменение на Общия устройствен план на община Панагюрище засягат предимно селскостопански площи, ливади, в близост до населените места.

Евентуално негативно въздействие би могло да се очаква върху представители на разред гризачи (Rodentia) и по-специално видове от семейства Muridae и Arvicolidae. Незначително въздействие може да има и върху видове от разред насекомоядни бозайници (Insectivora). Всички видове са с нисък природозащитен статус, извън Закона за Биологичното разнообразие и Червената книга на Република България.

Защитени зони

Защитените зони от Европейската екологична мрежа „НАТУРА 2000” попадащи на територията на община Панагюрище, са:

- **33 BG0001039 „Попинци”** за опазване на природните местообитания и на дивата флора и фауна, включена в списъка на защитени зони, приет с Решение № 661/16.10.2007 на Министерски съвет (обн. ДВ бр. 85/2007).

- **33 BG0001389 „Средна гора”** за опазване на природните местообитания и на дивата флора и фауна, включена в списъка на защитени зони, приет с Решение № 661/16.10.2007 на Министерски съвет (обн. ДВ бр. 85/2007).

- **33 BG0000426 „Река Луда Яна”** за опазване на природните местообитания и на дивата флора и фауна, включена в списъка на защитени зони, приет с Решение № 122/2.03.2007 на Министерски съвет (обн. ДВ бр. 21/2007).

- **33 BG0002054 „Средна гора”** за опазване на дивите птици, обявена със Заповед № РД-273/30.03.2012 на Министъра на околната среда и водите (обн. ДВ бр. 32/2012).

Три от защитените зони са за опазване на природните местообитания и една зона в границите на общината е за опазване на дивите птици.

Общо описание на защитените зони

Защитена зона BG0001039 „Попинци” за опазване на природните местообитания и на дивата флора и фауна

Площ на зоната 209 067,154 дка.

Защитената зона представлява хълмист район на юг от Същинска Средна гора. Опазва дъбови, храстови и тревни съобщества и местообитания на костенурки. Зоната опазва една от малкото останали жизнени популации на сухоземни костенурки в района на планините обграждащи Горнотракийската низина.

Зоната е застрашена от западане на екстензивната паша обусловила съществуването на полу-естествените сухи, тревни и храстови местообитания и съответно най-добрите местообитания за видовете Testudo и Sperophilus citellus. Събирането на костенурки е сериозен проблем. Старите гори са застрашени от изсичане, като се посяга до малкото недокосвани досега от сечи гори. Едновременно с това дъбовите гори са с издънков характер и са силно уязвими от деградация и изместване от други видове – необходимо е активно управление към постепенно естествено възобновяване на семенните гори.

Целите на опазване на защитената зона BG 0001039 по директивата за хабитатите включват:

- Запазване на площта на природните местообитания и местообитанията на видове и техните популации, предмет на опазване в рамките на защитената зона.

- Запазване на естественото състояние на природните местообитания и местообитанията на видове, предмет на опазване в рамките на защитената зона, включително

и на естествения за тези местообитания видов състав, характерни видове и условия на средата.

- Възстановяване при необходимост на площта и естественото състояние на приоритетни природни местообитания и местообитания на видове, както и на популации на видовете, предмет на опазване в рамките на защитената зона.

В стандартния формуляр за Специални защитени зони в 33 „Попинци” (BG 0001039) са включени 15 типа местообитания от Приложение I на Директива 92/43, 12 вида бозайници, 5 вида земноводни и влечуги, 3 вида риби (видът *Cobitis taenia* Обикновен щипок е новооткрит за зоната) и 9 вида безгръбначни животни (като *Lucyena dispar* е нов за зоната), от Приложение II на Директива 92/43.

Защитена зона BG0001389 „Средна гора” за опазване на природните местообитания и на дивата флора и фауна

Площ на зоната 1 103 736,4 дка.

Защитената зона представлява по-голямата част от Същинска Средна гора източната част от Ихтиманска Средна гора и скалистото ждрело на река Тополница на юг от село Петрич, което свързва двете планини. Запазени са стари букови и дъбови гори, които представляват голяма непрекъсната територия, далеч от населени места. Тази територия е най-благоприятната за разширяване ареала на мечката.

Зоната опазва територия в която постоянно се срещат няколко индивида мечки, но и позволява възстановяване на вида върху значителни площи. По този начин ще се увеличи значително Старопланинската популацията на вида и ще се подобрят възможностите за възстановяване на генетичният обмен с другата голяма популация в България – Рилородопската. Зоната опазва една от малкото останали жизнени популации на сухоземни костенурки в района на планините обграждащи на Горнотракийската низина. Зоната опазва важни местообитания на *Spermophilus citellus*.

Зоната е застрашена от плановете за строеж на нови малки ВЕЦ, които разрушават крайречните местообитания, променят естествените хидрологични характеристики и вредят на ихтиофауната. Плановете за строителство на вятърни електроцентрали могат да нанесат значителни въздействия на тревни, скалисти и храстови местообитания. При бъдещо разширяване на подбалканската ЖП линия и автомобилен път е необходимо да се вземат мерки за опазване на защитените местообитания и дефрагментация местообитанията на мечката.

Необходимо е предотвратяване на интензификация на човешките дейности и присъствие в залесените части за да се запазят местообитанията на мечката. Браконьерството на мечки е сериозен проблем. Зоната е застрашена от западане на екстензивната паша обусловила съществуването на полу-естествените сухи тревни и храстови местообитания и съответно най-добрите местообитания за видовете *Testudo* и *Spermophilus citellus*. Събирането на костенурки е сериозен проблем. Старите гори са застрашени от изсичане, като се посяга до малкото недокосвани досега от сечи гори. Голям проблем е засаждането на чужди горски видове. Разораването на земята преди засаждане на нови горски насаждения също е заплаха за биоразнообразието. Едновременно с това дъбовите гори са с издънков характер и са силно уязвими от деградация и изместване от други видове – необходимо е активно управление към постепенно естествено възобновяване на семенните гори.

Целите на опазване на защитената зона BG 0001389 по директивата за хабитатите

включват:

- Запазване на площта на природните местообитания и местообитанията на видове и техните популации, предмет на опазване в рамките на защитената зона.
- Запазване на естественото състояние на природните местообитания и местообитанията на видове, предмет на опазване в рамките на защитената зона, включително и на естествения за тези местообитания видов състав, характерни видове и условия на средата.
- Възстановяване при необходимост на площта и естественото състояние на приоритетни природни местообитания и местообитания на видове, както и на популации на видовете, предмет на опазване в рамките на защитената зона.

В стандартния формуляр за Специални защитени зони в ЗЗ „Средна гора” (BG 0001389) са включени 25 типа местообитания от Приложение I на Директива 92/43, 16 вида бозайници, 6 вида земноводни и влечуги, 3 вида риби (видът *Cobitis taenia* Обикновен щипок е новооткрит за зоната), 13 вида безгръбначни животни и един растителен вид, от Приложение II на Директива 92/43.

Защитена зона BG0000426 „Река Луда Яна” за опазване на природните местообитания и на дивата флора и фауна

Площ на зоната 4 740,8 дка.

Средното и долно течение на река Луда Яна. Пясъчно-глинесто дъно в средната част и тинесто в долното течение. Значително количество тръстика и в долната част на реката. Реката извира от връх в Същинска Средна гора (1449 м). Горното ѝ течение протича по дълбока обезлесена долина. Близко до Панагюрище навлиза в разширяваща се долина и след това тече пак през дефилето. Ерозията и оголването са много интензивни, особено близо до обезлесените планински склонове близо до Панагюрище. Водата се използва за напояване и част от нея се губи в алувиалните наноси, така че реката пресъхва почти всяка година.

Високата степен на естествена защита позволява използването на заливната тераса като екокоридор между Средна гора и река Марица. Зоната е важен биокоридор, свързващ планината с река Марица.

Биологичното разнообразие е силно повлияно от отрицателни антропогенни въздействия, култивиране, рудодобив, населени места, депониране на промишлени отпадъци, битови отпадъци, наводнения, разливи и т.н.

Зоната е много замърсена от дейността за добив на руда близо до Асарел и Медет.

Целите на опазване на защитената зона BG 0000426 по директивата за хабитатите включват:

- Запазване на площта на природните местообитания и местообитанията на видове и техните популации, предмет на опазване в рамките на защитената зона.
- Запазване на естественото състояние на природните местообитания и местообитанията на видове, предмет на опазване в рамките на защитената зона, включително и на естествения за тези местообитания видов състав, характерни видове и условия на средата.
- Възстановяване при необходимост на площта и естественото състояние на приоритетни природни местообитания и местообитания на видове, както и на популации на видовете, предмет на опазване в рамките на защитената зона.

В стандартния формуляр за Специални защитени зони в ЗЗ „Река Луда Яна” (BG 0000426) са включени 4 типа местообитания от Приложение I на Директива 92/43, 8 вида бозайници (два вида подковоноси прилепи са нови за зоната), 6 вида земноводни и влечуги, 3 вида риби (видът *Cobitis taenia* Обикновен щипок е новооткрит за зоната) и 6 вида безгръбначни животни, от Приложение II на Директива 92/43.

Защитена зона BG 0002054 „Средна гора” за опазване на дивите птици

Площ на зоната 990 623,947 дка.

Защитената зона обхваща Същинска Средна гора - от долината на река Тополница на запад до землищата на селата Богдан, Каравелово и Климент на изток. На север мястото граничи с южните склонове на Стара планина и Пирдопското поле. Южната граница преминава над селищата Панагюрище, Стрелча, Старосел и Мътеница. Планината има обширни плоски била със слабо открояващите се върхове Братия (1519 m), Буная (1572 m) и Богдан (1604 m). Северните и склонове са по-стръмни и по-слабо разчленени от южните, които имат стъпаловиден характер. Разделена е на две от Копревщанското долинно разширение, откъдето извират реките Тополница и Стрелчанска Луда Яна. Около 65 % от територията на мястото е покрита с гори. Преобладават широколистните. В по-високите и северни части - стари букови *Fagus sylvatica*/, а в по-ниските и южни - дъбови с издънков произход. Иглолистните са предимно черно борови насаждения *Pinus nigra*/. Откритите тревни пространства, пасищата и храсталачните съобщества също заемат голям процент от територията. Обработваемите земи съставляват около 10 % от общата площ.

Средна гора е представителен комплекс от мозаечни местообитания, преходни между високопланинските (в Централен Балкан) и равнинните (в Тракийската низина), които определят и значително разнообразие на орнитофауната. В Средна гора са установени 144 вида птици. Мястото осигурява подходящи местообитания за 40 вида, включени в приложение 2 на Закона за биологичното разнообразие, за които се изискват специални мерки за защита. От тях 36 са вписани в Приложение I на Директива 79/409 на ЕС. В Средна гора гнезди световно застрашения царски орел *Aquila heliaca*/, а белошипата ветрушка *Falco naumanni*/ е гнездила тук в близкото минало. Доскоро в района се намираше едно от гнездовите находища на ловния сокол *Falco cherrug*/, който през 2004 г. също е включен в списъка на световно застрашените видове (BirdLife International, 2004). Средна гора е едното от двете места в България, където гнезди уралската улулица *Strix uralensis*/. Тя е едно от най-важните места в страната от значение за Европейския съюз за опазването на този вид, както и за малкия креслив орел *Aquila pomarina*/, лещарката *Bonasa bonasia*/, белоопашатия мишелов *Buteo rufinus*/, белогърбия кълвач *Dendrocopos leucotos*/, градинска овесарка *Emberiza hortulana*/, черночелата сврачка *Lanius minor*/, горската чучулига *Lullula arborea*/ и червеногушата мухоловка *Ficedula parva*/.

В района се срещат с представителни популации и други застрашени видове, вписани в приложение I на Директива 79/409 на ЕС. Червеногръдката (*Erithacus rubecula*), обикновената чинка (*Fringilla coelebs*), въртошиятката (*Jynx torquilla*), зеленият кълвач (*Picus viridis*), пойният дрозд (*Turdus philomelos*) и косът (*Turdus merula*) гнездят в Средна гора в значителни числености, което прави мястото едно от най-значимите за тези видове в Европа.

Уязвимост на зоната.

Голяма част от Средна гора е лесно достъпна за посетители, поради ниската и надморска височина, наличието на селища и поддържащата ги инфраструктура, както и добре развитата система от горски пътища. Местообитанията в Средна гора да уязвими от дейностите свързани с горското стопанство и земеделието, а също така от туризма и ползването на водите. Горите са засегнати до голяма степен от интензивното ползване в

старите широколистни гори, залесяване с нетипични за района видове, особено черен бор /*Pinus nigra*/, горски пожари, горска паша, а също така и интензивното развитие на почвената ерозия, предизвикана от неправилно управление на горите. Горските пасища са обект на разораване и постепенно залесяване. Пашата се осъществява в близост до селищата. Отдалечените пасища не се използват пълноценно поради намаления брой селскостопански животни в сравнение с миналото. По тази причина, както и поради високата степен на обезлюдяване на района част от ливадите и пасищата биват изоставени, което води до ускорена сукцесия, влошаване и загуба на ключови за птиците местообитания. Изсичането на гори по поречията на планинските реки, както и изграждането на малки ВЕЦ нарушава цялостния воден баланс и има отрицателно въздействие върху обширни територии в Средна гора. Добивът на инертни материали унищожават местообитанията в един не малък район, разположен в близост до южната граница на мястото. Общите заплахи за птиците са намаляването на хранителните ресурси за птиците в района поради описаните по-горе причини, както и разпокъсването и промяната на местообитанията. Преки заплахи за птиците са браконьерството (отнемането на малки и на яйца от гнездата на грабливите птици, отстрелване на дневни и нощни грабливи птици за трофеи или като “вреден дивеч”, използване на капани и примки), катерачеството, движението с моторни превозни средства извън пътищата (включително т.нар. “off road”) и други.

Природозащитен статут

Само 2% от територията на Средна гора е поставена под законова защита съгласно националното природозащитно законодателство. Петнадесет защитени местности и 11 природни забележителности са обявени основно за опазването на характерни ландшафти. Само една от тях е обявена за опазване на ловния сокол. Единственият поддържан резерват в района – “Богдан” е обявен през 1972 г. за опазване на стари букови гори.

Съгласно заповедта за обявяване на зоната (Заповед № РД-273/30.03.2012. на Министъра на околната среда и водите), предмет на опазване в зоната са 37 вида птици по чл. 6, ал. 1, т.3 от ЗБР и 9 вида птици по чл. 6, ал. 1, т.4 от ЗБР. В актуализираният формуляр (2015г.), следствие проект „Картиране и определяне на природозащитното състояние на природни местообитания и видове – фаза I“ предмет на опазване в 33 BG0002054 “Средна гора“ са включени 47 вида птици

Видовият състав е актуализиран следствие проект „Картиране и определяне на природозащитното състояние на природни местообитания и видове - фаза I“ ([http://natura2000.moew.government.bg/Home/ProtectedSite?code=BG0002054&siteType=BirdsD irective](http://natura2000.moew.government.bg/Home/ProtectedSite?code=BG0002054&siteType=BirdsDirective))

Предварителният проект на изменението на Общия устройствен план на община Панагюрище не засяга територията на защитените зони.

Защитени територии

Изменението на Общия устройствен план **не предвижда устройствена намеса** в териториите, определени по реда на Закона за защитените територии.

Съгласно Закона за защитените територии и сайта на Изпълнителната агенция по околна среда (<http://www.eea.government.bg/zpo/bg/result2.jsp>) на територията на община Панагюрище попадат десет защитени местности.

Защитени местности (ЗМ):

1. Арамлиеца, ЗМ с площ 140,8 ха, на територията на общината попада част от ЗМ – 34,3 ха. в землище на с. Поибрене. Обявена със Заповед No 2419 от 26.09.1969 г.,

Прекатегоризация със Заповед No.РД-411 от 03.04.2003 г., бр. 42/2003 на Държавен вестник. Гора в землищата на общини Панагюрище, Ихтиман и Мирково с цел опазванена характерен ландшафт.

2. Бич, Защитена местност с площ 1,8 ха, в землището на гр. Панагюрище. Обявена със Заповед No.2194 от 12.12.1968 г., бр. 33/1969 на Държавен вестник, прекатегоризация със Заповед No.РД-416 от 03.04.2003 г., бр. 42/2003 на Държавен вестник.

3. Венеца, Защитена местност с площ 100,5 ха, в землището на гр. Панагюрище. Обявена със Заповед No.183 от 06.02.1968 г., бр. 75/1968 на Държавен вестник, прекатегоризация със Заповед No.РД-419 от 03.04.2003 г., бр. 42/2003 на Държавен вестник.

4. Душков пчелин, Защитена местност с площ 7,4 ха, в землището на гр. Панагюрище. Обявена със Заповед No.183 от 06.02.1968 г., бр. 75/1968 на Държавен вестник, прекатегоризация със Заповед No.РД-418 от 03.04.2003 г., бр. 42/2003 на Държавен вестник.

5. Конското дере, Защитена местност с площ 8 ха, в землището на гр. Панагюрище. Обявена със Заповед No.2194 от 12.12.1968 г., бр. 33/1969 на Държавен вестник, прекатегоризация със Заповед No.РД-415 от 03.04.2003 г., бр. 42/2003 на Държавен вестник.

6. Манзул, Защитена местност с площ 36,6 ха, в землището на гр. Панагюрище. Обявена със Заповед No.РД-1120 от 02.07.1968 г., бр. 83/1968 на Държавен вестник, прекатегоризация със Заповед No.РД-382 от 03.04.2003 г., бр. 42/2003 на Държавен вестник. Опазване на вековна букова гора и характерен ландшафт в Средногорието.

7. Оборище, Защитена местност с площ 203,8 ха, в землището на с. Оборище. Обявена със Постановление на Министерски Съвет No.1171 от 24.09.1951 г., бр. 87/1951 на Държавен вестник, Промяна в площта - увеличаване със Заповед No.256 от 25.02.1969 г., бр. на Държавен вестник, Прекатегоризация със Заповед No.РД-422 от 03.04.2003 г., бр. 42/2003 на Държавен вестник. Опазване на характерен ландшафт.

8. Патъова кория, Защитена местност с площ 81,2 ха, в землището на с. Оборище. Обявена със Заповед No.РД-1120 от 02.07.1968 г., бр. 83/1968 на Държавен вестник, прекатегоризация със Заповед No.РД-383 от 03.04.2003 г., бр. 42/2003 на Държавен вестник. Опазване на вековна букова гора и характерен ландшафт в Средногорието.

9. Сивата грамада, Защитена местност с площ 16 ха, в землището на гр. Панагюрище. Обявена със Заповед No.183 от 06.02.1968 г., бр. 75/1968 на Държавен вестник, прекатегоризация със Заповед No.РД-417 от 03.04.2003 г., бр. 42/2003 на Държавен вестник.

10. Хайдушки кладенец, Защитена местност с площ 65,4 ха, в землището на гр. Панагюрище. Обявена със Заповед No.2194 от 12.12.1968 г., бр. 33/1969 на Държавен вестник, прекатегоризация със Заповед No.РД-414 от 03.04.2003 г., бр. 42/2003 на Държавен вестник.

Описание и анализ на въздействието на плана върху видовете и местообитанията

За нуждите на настоящия доклад са извършени посещения на терен в землищата на населените места. Посетени са имотите и местата, които са предмет на изменение на ОУП.

Устройствена зона за Предимно производствена зона (Пп)

Включва един имот в землището на с. Елшица.

Землище на с. Елшица

Поземлен имот 27406.120.1, област Пазарджик, община Панагюрище, с. Елшица, м. ЧЕРВЕНИЦА, вид собств. Общинска частна, вид територия Земеделска, категория 8, НТП Деградира орна земя, площ 12297 кв. м, стар номер 120001, Заповед за одобрение на КККР № РД-18-686/03.10.2019 г. на изпълнителен директор на АГКК.

Обща площ на Устройствени зони за Предимно производствена зона (Пп) – 12,279 дка.

Въздействието при строителството в тази устройствена зона ще бъде в ниска степен върху видове свързани с открити тревни съобщества, полевки (*Microtus arvalis*), чучулиги, овесарки. При урбанизирането на имот 27406.120.1 в землището на с. Елшица ще се нарушат пасища и деградирала орна земя с нисък тревостой, подходящо местообитание за някои видове гризачи – обикновена полевка (*Microtus arvalis*), жълтогърла горска мишка (*Sylvaeus flavicollis*) и насекомоядни видове бозайници – къртица (*Talpa europaea*). Местообитанието е с ограничен видов състав на орнитофауната - полска чучулига (*Alaudia arvensis*) и сива овесарка (*Miliaria calandra*).

Устройствена зона за смесена многофункционална зона (Смф)

Включва общо 13 имота в землището на с. Баня и гр. Панагюрище.

Землище на с. Баня.

Поземлен имот 02717.78.4, област Пазарджик, община Панагюрище, с. Баня, м. ЯМАТА, вид собств. Частна, вид територия Земеделска, категория 8, НТП Друг вид трайно насаждение, площ 5999 кв. м, стар номер 078004, Заповед за одобрение на КККР № РД-18-684/03.10.2019 г. на изпълнителен директор на АГКК

Поземлен имот 02717.78.5, област Пазарджик, община Панагюрище, с. Баня, м. ЯМАТА, вид собств. Частна, вид територия Земеделска, категория 8, НТП Друг вид трайно насаждение, площ 3400 кв. м, стар номер 078005, Заповед за одобрение на КККР № РД-18-684/03.10.2019 г. на изпълнителен директор на АГКК

Поземлен имот 02717.78.6, област Пазарджик, община Панагюрище, с. Баня, м. ЯМАТА, вид собств. Частна, вид територия Земеделска, категория 8, НТП Друг вид трайно насаждение, площ 3699 кв. м, стар номер 078006, Заповед за одобрение на КККР № РД-18-684/03.10.2019 г. на изпълнителен директор на АГКК

Поземлен имот 02717.78.7, област Пазарджик, община Панагюрище, с. Баня, м. ЯМАТА, вид собств. Частна, вид територия Земеделска, категория 8, НТП Друг вид трайно насаждение, площ 2810 кв. м, стар номер 078007, Заповед за одобрение на КККР № РД-18-684/03.10.2019 г. на изпълнителен директор на АГКК

Поземлен имот 02717.78.10, област Пазарджик, община Панагюрище, с. Баня, м. ЯМАТА/КОЛИБИТЕ, вид собств. Частна, вид територия Земеделска, категория 8, НТП Друг вид трайно насаждение, площ 4993 кв. м, стар номер 078010, Заповед за одобрение на КККР № РД-18-684/03.10.2019 г. на изпълнителен директор на АГКК

Поземлен имот стар идентификатор 02717.78.13, понастоящем имот 02717.78.709, област Пазарджик, община Панагюрище, с. Баня, п.к. 4523, м. ЯМАТА, вид собств. Частна, вид територия Земеделска, категория 8, НТП Овощна градина, площ 5333 кв. м, стар номер 078013, 078026, Заповед за одобрение на КККР № РД-18-684/03.10.2019 г. на изпълнителен директор на АГКК

Поземлен имот 02717.78.15, област Пазарджик, община Панагюрище, с. Баня, м. ЯМАТА, вид собств. Частна, вид територия Земеделска, категория 8, НТП Нива, площ 3000

кв. м, стар номер 078015, Заповед за одобрение на КККР № РД-18-684/03.10.2019 г. на изпълнителен директор на АГКК

Поземлен имот 02717.78.25, област Пазарджик, община Панагюрище, с. Баня, м. ЯМАТА, вид собств. Частна, вид територия Земеделска, категория 8, НТП Нива, площ 2400 кв. м, стар номер 078025, Заповед за одобрение на КККР № РД-18-684/03.10.2019 г. на изпълнителен директор на АГКК

Поземлен имот стар идентификатор 02717.78.26, понастоящем имот 02717.78.710, област Пазарджик, община Панагюрище, с. Баня, п.к. 4523, м. ЯМАТА, вид собств. Частна, вид територия Земеделска, категория 8, НТП Овощна градина, площ 10769 кв. м, стар номер 078013, 078026, Заповед за одобрение на КККР № РД-18-684/03.10.2019 г. на изпълнителен директор на АГКК

Поземлен имот 02717.78.204, област Пазарджик, община Панагюрище, с. Баня, м. ЯМАТА, вид собств. Частна обществени организации, вид територия Земеделска, категория 8, НТП Нива, площ 2255 кв. м, стар номер 078204, Заповед за одобрение на КККР № РД-18-684/03.10.2019 г. на изпълнителен директор на АГКК

Поземлен имот 02717.78.308, област Пазарджик, община Панагюрище, с. Баня, м. ЯМАТА, вид собств. Общинска частна, вид територия Земеделска, категория 8, НТП Гори и храсти в земеделска земя, площ 2994 кв. м, стар номер 078308, Заповед за одобрение на КККР № РД-18-684/03.10.2019 г. на изпълнителен директор на АГКК

Поземлен имот 02717.78.309, област Пазарджик, община Панагюрище, с. Баня, м. ЯМАТА, вид собств. Общинска публична, вид територия Земеделска, категория 8, НТП Пасище, площ 2747 кв. м, стар номер 078309, Заповед за одобрение на КККР № РД-18-684/03.10.2019 г. на изпълнителен директор на АГКК

Землище на гр Панагюрище

Поземлен имот 55302.57.533, област Пазарджик, община Панагюрище, гр. Панагюрище, м. ПОД НИКУЛДЕН, вид собств. Частна, вид територия Земеделска, категория 9, НТП Друг вид земеделска земя, площ 8073 кв. м, Заповед за одобрение на КККР № РД-18-39/17.07.2012 г. на изпълнителен директор на АГКК

Обща площ на Устройствени зони за смесена многофункционална зона (Смф) - 58,499 дка.

Териториите в землището на с. Баня са групирани около язовир Ямата, в близост до инфраструктура, полски пътища, постройки и урбанизирани терени. Имотите са в три групи – северно, западно и южно от язовира. Южната група обхваща предимно овощни градини и трайни насаждения. Западната група от два имота е разположена върху пасища с ниска тревна растителност, а северната група от два имота обхваща земеделски земи (имот 02717.78.25) и храстова и горска растителност (имот 02717.78.308).

Изсичането на дървесната растителност и строителството в южната група имоти (ПИ с №№ 02717.78.4, 02717.78.5, 02717.78.6, 02717.78.7, 02717.78.10, 02717.78.13, 02717.78.15, 02717.78.26) ще окаже въздействие главно върху някои пойни видове птици свързани с този тип местообитание – синигери, коприварчета, овесарки, сврачки и др. Тези видове птици са в

Приложение 3 на ЗБР. Предмет на опазване по Директива 2009/147 са Червеногърбата сврачка (*Lanius collurio*) и Градинската овесарка (*Emberiza hortulana*). Въздействието все пак ще е в ниска степен и локален характер и се изразява главно в загуба на трофични и гнездови местообитания.

Имотите западно от „Ямата“ (ПИ с №№ 02717.78.204 и 02717.78.309) са с ниска тревна растителност подходящо местообитание за наземногнездящи птици – чучулиги, овесарки и бозайници като обикновена полевка (*Microtus arvalis*), жълтогърла горска мишка (*Sylviaetus flavicollis*) и къртица (*Talpa europaea*). Очакваното въздействие ще е в много ниска степен.

Идентично ще е въздействието и в имот 02717.78.25, северно от „Ямата“.

Въздействие при строителството в имот 02717.78.308 се очаква върху видове птици и бозайници по-тясно свързани с горски и храстови местообитания, като кълвачи, чинка (*Fringilla coelebs*), синигери, горска зидарка (*Sitta europaea*), червеногръдка (*Erithacus rubecula*), таралеж (*Erinaceus concolor*), земеровки, сънливци, катерица (*Sciurus vulgaris*), както и някои земноводни – зелена крастава жаба (*Pseudoeupodalea viridis*), влечуги като зелен гущер (*Lacerta viridis*), стенен гущер (*Podarcis muralis*) и др.

Това са многобройни, често срещани видове, някои от тях свързани с урбанизирани територии. Видовете не са с висок природозащитен статус и не са предмет на опазване по Директиви 2009/147 и 92/43. Въпреки това препоръчваме максимално запазване на дървесната растителност, стари дървета и дървета с хралупи.

Поземлен имот 55302.57.533 е разположен северно от гр Панагюрище, в близост до къщи и постройки. В самия имот също има изградени постройки. Имотът не попадат в границите на защитени зони и защитени територии. Най-близката защитена зона е BG0002054 „Средна гора“ за опазване на дивите птици на 170 м северно от имот 55302.57.533.

Имотът представлява деградирано пасище с ниска тревна покривка и единични храсти и дървета. Видовият състав на фауната е беден, срещат се главно видове птици като овесарки и сврачки, както и тривиални и широко разпространени представители на разр. Гризачи и разр. Насекомоядни бозайници. Не се очаква значително въздействие върху природни местообитания, растителни и животински видове при реализацията на тази устройствена зона. Няма да има пряко въздействие и върху защитената зона за опазване на дивите птици. Възможно е слабо безпокойство в екотонната зона на горския хабитат от шумово и светлинно замърсяване.

Устройствена зона за жилищно строителство – Жм.

Включва общо 3 имота в землището на с. Баня и гр. Панагюрище.

Землище на с. Баня.

Поземлен имот 02717.40.33, област Пазарджик, община Панагюрище, с. Баня, м. СВЕТА НЕДЕЛЯ, вид собств. Частна, вид територия Земеделска, категория 7, НТП Нива, площ 4746 кв. м, стар номер 040033, Заповед за одобрение на КККР № РД-18-684/03.10.2019 г. на изпълнителен директор на АГКК

Поземлен имот 02717.67.204, област Пазарджик, община Панагюрище, с. Баня, м. НЕМОЛИГО И ДР., вид собств. Частна, вид територия Земеделска, категория 8, НТП Изоставена нива, площ 2105 кв. м, стар номер 067204, Заповед за одобрение на КККР № РД-18-684/03.10.2019 г. на изпълнителен директор на АГКК

Землище на гр Панагюрище

Поземлен имот 55302.101.356, област Пазарджик, община Панагюрище, гр. Панагюрище, м. Панагюрище, м. БАЛАБАНОВА КОРИЯ, вид собств. Частна, вид територия Земеделска, категория 8, НТП Нива, площ 2767 кв. м, стар номер 101356, Заповед за одобрение на КККР № РД-18-39/17.07.2012 г. на изпълнителен директор на АГКК

Обща площ на Устройствени зони за Жилищно строителство (Жм) – 9,618 дка.

Имот 02717.40.33 отстои източно от с. Баня на около 160 м. Охваща ниви, обработваеми площи. На територията не са установени гнездови и трофични местообитания на видове птици и местообитания на видове животни предмет на опазване по Директива 92/43. Не се очаква отрицателно въздействие при реализацията на тази устройствена зона.

Имот 02717.67.204 е южно от селото, непосредствено до последните къщи, като обхваща изоставени ниви и крайнини на гори – дъбово-габъррови. „Река Луда Яна” е на 270 западно от имота. В границите на имота няма природни местообитания и растителни видове предмет на опазване по Директива 92/43. Не са установени гнездови местообитания на птици, следи от жизнена дейност на бозайници, земноводни и влечуги. Препоръчваме да бъдат запазени старите дървета в югоизточния край на имота – потенциално местообитание за видове като кълвачи, чинка (*Fringilla coelebs*), синигери, горска зидарка (*Sitta europaea*). Това все пак са широко разпространени видове, някои от тях и синантропни, успешно гнездещи в близост до постройки, жилищни сгради, в паркове и градини. Въздействието ще е в незначителна степен.

Имот 55302.101.356 е източно от град Панагюрище на около 3 км. В имота има съществуваща постройка. Имотът не попадат в границите на защитени зони и защитени територии. Отстои на 660 м северно от ЗЗ „Попинци” и на 930 м западно от ЗЗ BG0002054 „Средна гора” за опазване на природните местообитания. Имотът е урбанизиран. Не се очаква отрицателно въздействие от загуба на местообитания при реализацията на тази устройствена зона. При експлоатацията е възможно слабо пряко и косвено въздействие върху съседни хабитати – шумово и светлинно замърсяване, замърсяване с битови отпадъци и др. Трябва да бъдат взети мерки за ограничаване на въздействията и замърсяванията в съседните имоти.

4.10. Културно-историческо наследство, архитектурно и археологическо наследство

Многобройните археологически находки и исторически паметници в Община Панагюрище свидетелстват за богатото древно минало на района. Уникалното и със своето значение Панагюрско златно съкровище, редица тракийски некрополи, гробници и храмове, многобройните средновековни крепости – „Красен“ и „Душков пчелин“ и калетата допринасят за развитието на културно-познавателният туризъм.

Музейната мрежа в града е добре развита и организирана в музейния ансамбъл, който включва Централен исторически музей и няколко възрожденски къщи с етнографски експозиции. Построени в средата на 19 век, в тях е пресъздадена атмосферата от навечерието на Априлското въстание, показани са битът, традициите и основните занаяти на населението.

Най-ярък паметник от древната епоха на траките е откритото през 1949 година Панагюрско златно съкровище.

Панагюрското златно съкровище се състои от 9 съда с богата украса, изработено е от чисто злато и тежи 6 килограма и 164 грама. Най-големият съд е амфората – ритон, 7 са ритони – 3 с формата на животински глави, 1 като протоме (задна част на тяло) на козел, 3 женски глави и една фиала.

Датировката на съкровището, макар и силно затруднена, въз основа на стиловия анализ, може да се отнесе най-общо в рамките на 4 век пр. Хр., най-вероятно последните 3-4 десетилетия.

Произведение с огромно значение за историята и за световното изкуство, съкровището легитимира траките като носители на високохудожествени творчески и технически традиции, с които те дават принос в развитието на световната култура.

Всяка година в рамките на един месец, оригиналът на Панагюрското златно съкровище се излага в експозицията „Панагюрско златно съкровище“ в специално построена зала-трезор, дарение от „Асарел-Медет“ АД и лично от д-р. инж. Лъчезар Цоцорков – меценат на културата, а през останалото време – точно негово копие.

Впечатляваща е „огърлицата“ от възрожденски къщи, музеи и паметници в Панагюрище – град с неповторима атмосфера, който пази традициите и наследството си, съхранява българския дух.

В Панагюрище има също много къщи паметници на културата, включени като част от музейния комплекс. Архитектурно-историческа забележителност в Панагюрище от епохата на Възраждането, с етнографско-историческа експозиция, отразяваща възрожденския бит и култура.

Има също исторически и пиродонаучен музей.

4.11. Население и човешко здраве

В община Панагюрище системата на здравеопазването е сравнително добре развита и като цяло покрива нуждите от здравна помощ на общината.

Броят на населението е резултат от демографските процеси – раждаемост, смъртност, миграция и др., а също така е отражение на цялостните процеси в обществено-икономическото и политическо развитие на страната. Населението на община Панагюрище нараства до началото на 90-те години, в резултат на индустриализацията, след което следва непрекъснат спад. През изминалото десетилетие както градското, така и селското население показват спад и като цяло населението на общината намалява.

Броят на населението е резултат от демографските процеси – раждаемост, смъртност, миграция и др., а също така е отражение на цялостните процеси в обществено-икономическото и политическо развитие на страната. Населението на община Панагюрище нараства до началото на 90-те години, в резултат на индустриализацията, след което следва непрекъснат спад. През изминалото десетилетие както градското, така и селското население показват спад и като цяло населението на общината намалява.

Динамиката при броя на населението на община Панагюрище, взета от годишните таблици на населението от РУ на ГРАО, е следната:

Дата	Общ брой на населението
01.01.1995 г.	32 409
01.01.2000 г.	31 253
01.01.2001 г.	31 412
01.01.2002 г.	31 237

01.01.2003 г.	30 942
01.01.2004 г.	30 563
01.01.2005 г.	30 181

Общо за периода 2000-2004 г. населението намалява с 1 072 души. Средногодишното намаление е със 178 човека или -0,96 % и е по-високо от средното за Пазарджишка област. За някои от посочените цифри значение имат и разпоредбите на Закона за българските документи за самоличност, защото част от живеещото в общината население посочва този адрес като постоянен - например през 2001 г. спрямо 2000 г. няма реално нарастване на населението, въпреки че цифрите показват друго. За демографските процеси в общинска администрация има изчислени показатели за раждаемост и смъртност, които ще се цитират в съответните раздели, но за миграционни процеси се отбелязват само вътрешна за страната миграция (не получаваме данни за заминалите в чужбина жители на общината, т.е. цифрите се разминават с реално живеещите).

4.12. Отпадъци

Община Панагюрище разполага с Регионално депо за битови отпадъци „Панагюрище“ за прием и депониране на производствени и строителни отпадъци. Депото е предназначено за общините Панагюрище и Стрелча и се намира в местността Братаница, землището на гр. Панагюрище. На депото се приемат производствени отпадъци, със статут на неопасни, посочени по код в списък на допустимите за прием с цел обезвреждане отпадъци, посочени в правилата.

В Община Панагюрище е изградена система за разделно събиране на отпадъци от опаковки чрез разполагане на цветни контейнери от организация по оползотворяване на отпадъци от опаковки „ЕКОПАК БЪЛГАРИЯ“ АД. Системата е организирана чрез трицветни контейнери по уличната мрежа – син – хартия и картон, жълт – пластмаса и метал и зелен – стъкло.

Опасни химични вещества

Авариите, които могат да възникнат в общината са аварията съпроводени със спиране или сериозно нарушаване на технологичния процес с взривове, образуване на пожари, огнища

на химическо заразяване.

На територията на общината функционират 14 промишлени предприятия, от които потенциално опасни са 5 предприятия. При евентуална производствена авария или пожар в някой от обектите на националното стопанство могат да възникнат ситуации на отделяне на отровни вещества застрашаващи живота на част от работниците и служителите, както в обекта така и на населението живеещо в близост до него.

Най-опасни са аварията свързани с образуването на огнища на химическо заразяване с промишлени отровни вещества. По характерни огнища на химическо заразяване на територията на общината могат да настъпят в следните обекти от националното стопанство.

“Асарел – Медет” АД

Предприятието е специализирано за добиване на руда и преработката и в меден и пиритен концентрат. За технологични нужди се съхраняват големи количества

леснозапалими и горими течности. За производствени нужди се съхраняват също големи количества бои и лакове, а в реагентното стопанство и химическата лаборатория различни количества химически вещества, като: сярна, солна, азотна, флуороводородна, перхлорна, оксалова, и оцетна киселини; хлорни съединения; амоняк.

Технологичния процес налага съхраняването и на големи количества взривни вещества – до 240 тона. Потенциална опасност е „Склад за съхранение на химични вещества и смеси на Претоварна гара”. При авария съпроводена с пожар или взривявания може да се получи обгазяване и многократно завишаване на запрашаването. От обгазяване са застрашени работниците и служителите на обекта.

“Ектрон” АД

Предприятието е предназначено за производство на оптико - механични прибори, оптика и инструменти. За технологични нужди се използват различни химикали, съхраняващи се в складове, като : Фулсаминова киселина, фенол, бутилметакрилат, живачен нитрат, амоняк, формалдехидна смола, кадмиев окис, амониев хлорид, борхлороводородна киселина, петролев етер, оловен разтвор, бои, лакове, лепила и др. При авария в обекта застрашени от поразяване са: складовите бази на обекта, работниците и служителите намиращи се в съседство със същите.

“Бунай” АД

Предприятието е специализирано за производство на пластмасови изделия. За технологични нужди се използват пластмасови суровини, които се съхраняват в складове, Обекта е пожароопасен, При пожар горенето на пластмасите ще доведе до отделянето на отровни газове и обгазяване на работещите в дружеството, прилежащия жилищен квартал, основно училище “проф. Марин Дринов” и ОДЗ “Брезичка” намиращи се в съседство.

“Яна” АД

Предприятието е специализирано за производство на хавлиени изделия. Характера на технологичния процес налага използването на отровни и разяждащи вещества, като: сярна киселина, оцетна киселина, натриева основа, натриев хидросулфид, водороден прекис, калцинирана сода, натриев бисулфит и др. При авария свързана със запалване на суровините или готовите изделия, които са от памук или горепосочените вещества, същата ще бъде съпроводена с образуването и отделянето на различни промишлени отровни вещества. Застрашени са работниците и служителите от дружеството, жилищния квартал в съседство с обекта и предприятията намиращи се в гаровия район на града.

“Ритон – П “ АД

Предприятието е специализирано за производство на ризи. Производството му е преди всичко пожароопасно. При авария свързана с пожар са застрашени работниците и служителите от предприятието.

„Орика Мед България” АД

Предприятието е специализирано за производство на взривни материали. Производството му е пожароопасно и взривоопасно. При авария свързана с пожар са застрашени работниците и служителите от предприятието.

ДФ”Петрол”

Потенциална опасност при пожар на нафта и бензин.

В гр. Панагюрище функционират бензиностанции и газстанции за ПРОПАН – БУТАН. Те представляват потенциална опасност от взривове и пожар. В град Панагюрище и кметствата Попинци, Бъта и Баня съществуват складове за растително-защитни препарати. В тях се съхраняваха, както следва: фунгициди – 5600 кг., инсектициди – 2000 кг., хербициди – 5200 кг., и с неизвестен произход и забранени за употреба – 3170 кг. Общо количество – около 15970 кг.

Всички препарати са с изтекъл срок на годност, не известни и забранени за употреба. Всички горепосочени препарати са събрани в 7 броя „БИ-БИ КУБ“-ове, за които е отредена площадка на общински терен в близост до входа на градското сметище.

Изменението на ОУП на община Панагюрище не предвижда нови инсталации и/или съоръжения за третиране на отпадъци.

4.13.Рискови енергийни източници - шумове, вибрации, радиации

Основните източници на шум са свързани с “Асарел – Медет” АД, вътрешноградския и транзитно преминаващ автомобилен транспорт, както и жп линията от Панагюрище за гр. Пловдив. Натоварени от движението на превозни средства са по-голямата част от улиците и булевардите в града и входно изходните направления.

4.14. Генетично модифицирани организми

Генетично модифициран организъм (на англ. *genetically modified organism*) е организъм, чиито гени са умишлено променени от човека. Като синоним се използва също така понятието *трансгенен организъм*. Според Директива 2001/18/СЕ на ЕО *генетично модифицираният организъм* е организъм (като се изключи човешкия) с изменен генетичен материал, който не е извършен посредством естествено размножаване и/или комбиниране на индивидите. Според същата Директива начините за създаване на генетично изменен организъм са:

- Ново комбиниране на дезоксирибонуклеиновата киселина и създаването на нови комбинации на генетичния материал чрез инкорпориране на молекули нуклеинова киселина, образувани в друг организъм;
- Пряко инкорпориране на наследствен генетичен материал чрез микро-макроинжектиране или микрокапсулиране;
- Протоплазмено или хибридно клетъчно сливане. Генетично модифицирани организми най-често се използват при:
 - модификация на микроорганизми за производство на желани модификация на микроорганизми за производство на желани химични субстанции (например инсулин);
 - модификация при земеделски култури с цел придобиване на повишена продуктивност, желано качество или устойчивост към болести, неприятели, пестициди и пр.

ИОУП не е свързано с генериране или използване на генетично модифицирани организми. Планът не предвижда ползването на такива след реализацията си.

Анализ и оценка за въздействието върху околната среда на изменението на ОУПО Панагюрище

В заключение може да се каже, че прилагането на изменението на ОУП по отношение на компонентите на околната среда няма да доведе до значителни отрицателни въздействия.

Изменението няма да има почти никакъв ефект върху околната среда и човешкото здраве. ИОУПО няма отношение и въздействие върху паметници на културата и археологически обекти. ИОУП не е източник и не е свързано с появяване или третиране на генетично модифицирани организми.

Всички нови устройствени зони и дейностите в тях, свързани с изменението на ОУП, могат да бъдат разглеждани като фактори, които предполагат незначителни отрицателни въздействия върху околната среда и нейните елементи.

При реализацията на изменението на ОУП се очаква пряко и непряко, периодично, краткотрайно, отрицателно въздействие в незначителна степен по отношение на флората и фауната, образуваните отпадъци, ландшафта и почвите в района на разглежданите имоти.

б) потенциално трансгранично въздействие;

Реализацията на плана не предполага трансгранично въздействие, поради естеството на дейността и местоположението на устройствените зони спрямо границите на Република България.

в) потенциален ефект и риск за здравето на хората или околната среда, включително вследствие на аварии, размер и пространствен обхват на последствията (географски район и брой население, които е вероятно да бъдат засегнати);

От здравно-хигиенна гледна точка не се очаква възникване на риск за човешкото здраве в резултат от реализацията на плана.

г) очаквани неблагоприятни въздействия, произтичащи от увеличаване на опасностите и последствията от възникване на голяма авария от съществуващи или нови предприятия/съоръжения с нисък или висок рисков потенциал, съгласувани по реда на ЗООС, за случаите по чл. 104, ал. 3, т. 3 ЗООС;

Не се очакват неблагоприятни въздействия, произтичащи от увеличаване на опасностите и последствията от възникване на голяма авария. Плана не е свързан с изграждане и експлоатация на нови предприятия/съоръжения с нисък или висок рисков потенциал, съгласувани по реда на ЗООС, за случаите по чл. 104, ал. 3, т. 3 ЗООС.

д) ценност и уязвимост на засегнатата територия (вследствие на особени естествени характеристики или културно-историческото наследство; превишение на стандарти за качество на околната среда или пределни стойности; интензивно земеползване);

Имотите предмет на изменението на ОУП не засягат защитени територии, защитени зони, археологически, архитектурни и други обекти, обявени за недвижими паметници на културата, райони с неблагоприятни инженерно геоложки условия (свлачища, срутища и др.).

Засегнатата територия не представлява уязвима територия в следствие реализирането на плана. Реализирането на плана не предполага превишение на стандарти за качество на околната среда или пределни стойности.

е) въздействие върху райони или ландшафти, които имат признат национален, общностен или международен статут на защита;

По време на действие на ОУП не се очакват отклонения в качеството на ландшафта в района. Реализирането на плана не предполага въздействие върху ландшафти с признат национален, общностен или международен статут на защита.

Имотите предмет на изменението на плана не попадат в границите на защитени зони за опазване на природните местообитания и на дивата флора и фауна и защитени зони за опазване на дивите птици. На територията на имотите няма установени природни местообитания, предмет на опазване в защитените зони и изменението на плана няма да има въздействие върху структурата, функциите и предмета на опазване на защитените зони.

5. Карта или друг актуален графичен материал на засегнатата територия и съседните ѝ територии, таблици, схеми, снимки и други - по преценка на възложителя, приложения

Графичен материал на изменението на ОУП на община Панагюрище във формат pdf и kmz е представен в Приложение 2 към настоящото искане.

6. Нормативни изисквания за провеждане на наблюдение и контрол по време на прилагане на плана или програмата, в т. ч. предложение за мерки за наблюдение и за наблюдение и контрол по отношение на околна среда и човешко здраве.

Мерките за предотвратяване, намаляване и възможно най-пълно отстраняване на неблагоприятните последици от реализиране предвижданията на ИОУПО се представят по компоненти и фактори на околната среда в аналогична последователност на първата част на оценката.

Предлаганите мерки предвидени за предотвратяване, намаляване и възможно най-пълно отстраняване на неблагоприятните последствия от осъществяването на ОУП върху околната среда са мотивирани, като за всеки компонент и фактор на околната среда, културното наследство и здравно-хигиенните се посочат и очакваните резултати от прилагането им. Тези мерки включват:

- мерки за отразяване в окончателния вариант на ОУП;
- мерки за изпълнение при прилагането на ОУП.

Таблица 6.1. Мерки за наблюдение и контрол по време на прилагането на плана

	Компоненти и фактори	Мерки	Индикатори	Отговорност, периодика
1	Атмосферен въздух	Контрол на замърсителите на атм.въздух	Брой отклонения от нормите.	постоянно РИОСВ, РЗИ
		Поддържане в норма на стойностите на серен диоксид и прах, като се намаляват емисиите от транспорта и битовия сектор, чрез подобряване състоянието на пътната мрежа и газифициране на района.	Брой отклонения от нормите. Изградена и реконструирана пътна мрежа в км	Община, РИОСВ
		Ограничаване на емисиите от прах и вредни вещества изпускани във въздуха по време на строителни дейности	Брой отклонения от нормите.	Период на строителство Инвеститор и строителен надзор
2	Води	Мониторинг на качеството на повърхностните водни тела	физико-химични показатели и специфични	Ежегоден, БДИР РИОСВ

		на територията на населените места	замърсители оценени по избраните класификационни системи, описани в Наредба Н-4 от 14.09.2012 г. за характеризирание на повърхностните води.	
		Изследване качеството на подземните води за питейно-битово водоснабдяване и на минералните води	Физико-химични показатели по разрешителни за водовземане и Наредба №9/16.3.2001г. за качеството на водата, пред-назначена за питейно-битови цели-бр.отклонения	БДУВИР, В и К, общината, титуляри на разрешителни за водовземане По график
		Контрол за водните нива и количеството на използваната вода от водопроводната мрежа на урбанизираните територии и собствени водоизточници	Промени във водни ниво на кладенци и дебит на ползваната вода	БДУВИБР, В и К, общината, титуляри на разрешителни за водовземане По график
		Подмяна и доизграждане на водопроводната мрежа	Изградена и реконструирана водопроводна мрежа - км	Ежегодно, Община, „ВиК“ ЕООД
		Проектиране и изграждане на канализационни мрежи на населените места	Дължина на реконструирана и нова канализационна мрежа - км	Ежегодно, Община, „ВиК“ ЕООД
3	Почви	Наблюдение на местата с най-голям риск от ерозия и набелязване на конкретни залесителни мероприятия	Използваните за озеленяване растителни видове	Община Общинска служба по земеделие, РДГ
		Осигуряване на зелена система в новите урбанизирани територии и залесяване в крайпътните ивици на новата пътна инфраструктура; Създаване на дървесна и тревна растителност в разширените урбанизирани територии; Поддържане на дървесната и тревната растителност, формираща защитните растителни ивици край пътищата;	показатели за развитието на растителността	Община, Областно пътно управление
4	Земни недра	Качествено изпълнение на строителните работи	Съответствие с инвестиционните проекти	Период на строителство Инвеститор и строителен надзор
		Извършване на инженерно-	Инвестиционни проекти	Период на

		геоложки и хидрогеоложки проучвания на терена за всеки отделен обект.	с налични инженерногеоложки и хидрогеоложки проучвания към общия брой проекти, %.	строителство Инвеститор и строителен надзор
5	Отпадъци	Контрол за нерегламентирано депониране на отпадъци	Площ заета с нерегламентирано депонирани отпадъци	Периодично Община, РИОСВ
		Мониторинг на околната среда на площадки за временно съхранение на отпадъци. Мониторинг на територията на общината относно събирането и извозването на генерираните отпадъци. Мониторинг на строителните обекти с оглед третирането / обезвреждането на строителните и опасните отпадъци, които ще се генерират по време на строителството.	Общо количество на генерирани отпадъци годишно; Количество отпадъци по видове, генерирани годишно; Общо количество на третирани отпадъци годишно; Количество отпадъци по видове, третирани годишно;	Община
6	Културно наследство	Опазване на културно-историческото наследство	Брой засегнати и нарушени културни ценности спрямо общия брой културни ценности на територията на общината	Община, Регионален Исторически музей
7	Опасни химични вещества	Контрол при: 1. Издаване на разрешителни за строеж на нови предприятия и/или съоръжения класифицирани с нисък или висок рисков потенциал; 2. Изменения в предприятия и/или съоръжения с нисък или висок рисков потенциал; 3. Планирането на нови строежи, включително изграждането на транспортни пътища, жилищни райони, обекти с обществено предназначение в близост до съществуващи предприятия и/или съоръжения с нисък или висок рисков потенциал, където разполагането или нови строежи може да бъде	Брой издадени строителни разрешения по реда на ЗУТ	Постоянно Община, РИОСВ

		източник или да повиши опасностите или последствията от възникване на голяма авария в тези предприятия/съоръжения.		
--	--	---	--	--

По отношение на биологичното разнообразие могат да се формулират допълнителни мерки при строителството и експлоатацията на обектите в имотите предмет на изменението на Общия устройствен план.

1. При проектирането на нови обекти да се спазва принципа на запазване на съществуващата растителност, чрез непрекъснат контрол върху изсичането на растителността при разчистване на терените. Тази мярка се отнася главно за запазване на дървесната растителност в имотите предвидени за Устройствена зона за жилищно застрояване – Жм, в землището на с. Баня – ПИ 02717.67.204 и в имота за за смесена многофункционална зона (Смф) в землището на с. Баня – ПИ 02717.78.308.

2. В проектите за озеленяване да се предвидят характерни за района, местни растителни дървесни и храстови видове, които да осигурят възможност за почивка, хранене и гнездене на различни видове птици.

3. Началото на строителните дейности и премахване на растителността да се извършва извън размножителния сезон на повечето животински видове, т.е да са извън периода април - юни с цел избягване унищожаването на гнезда, яйца и малки на наземно гнездящи видове птици.

4. Да не се допуска изсичане, утъпкване и повреждане на растителността и широколистни дървесни видове в имотите съседни на имоти 02717.78.308 и 02717.67.204 в землището на с. Баня и имот 55302.101.356 в землището на гр. Панагюрище, предвиден за жилищно застрояване (Жм), както и замърсяването им със строителни и битови отпадъци.

С направените анализи и предвиждания в Екологична част към изменението на Общият устройствен план могат да бъдат направени следните изводи:

Атмосферен въздух: Общо предвижданията на плана по отношение устройството и локацията на производствените дейности не водят до влошаване качествата на атмосферния въздух. Територията притежава не малък естествен потенциал да поеме замърсителите в атмосферния въздух, без да бъде съществено променена, но условията за самопречистване и самовъзстановяване са ограничени. Неблагоприятни въздействия от реализирането на плана върху компонента атмосферен въздух не се очакват.

Води: Изменението на ОУП няма да има въздействие върху водните ресурси на община Панагюрище.

Почви: Не се очакват неблагоприятни изменения в състава, строежа и плодородието на почвите, произтичащи от предвижданията на ИОУПО Панагюрище.

Геоложка основа и минерално разнообразие: Негативните въздействия върху геоложката основа при реализацията на ИОУПО произтичащите от него инвестиционни

инициативи при изпълнение на строителни дейности на територията на община Панагюрище се оценява като незначително. Основният принцип, който следва задължително да се спазва при изграждането на нови строителни обекти и съоръжения, е строителните дейности да се извършват след провеждането на конкретни и подробни инженерно-геоложки и хидрогеоложки проучвания, при стриктно спазване на законовата и подзаконова нормативна уредба за този вид дейности.

Ландшафт: ИОУПО няма да има въздействие върху ландшафта.

Биоразнообразие и защитени територии: На територията на община Панагюрище попадат частично четири защитени зони от НАТУРА 2000.

Реализацията на изменението на ОУП не засяга териториите на защитените зони.

Реализацията на изменението на ОУП няма да доведе до унищожаване на защитени местообитания, защитени растителни видове и видове животни и птици в границите на ЗЗ. Не са предвидени устройствени зони в местообитания на консервационно значими растителни видове. Устройствовите зони от ИОУП няма да засегнат площи с наличие на редки, застрашени от изчезване и защитени растителни видове, включени в Приложение № 3 на ЗБР.

По отношение на животинския свят не се очакват отрицателни, изменения на състоянието на консервационно значими видове и техните местообитания. Би следвало да се посочи още, че реализацията на плана няма да предизвика фрагментиране на местообитанията на видове птици, бозайници, земноводни и влечуги. Не се засягат местообитания на редки, защитени и ендемични видове, както и няма да бъде влошена структурата и динамиката на популациите им.

Няма да бъдат засегнати и увредени видове предмет на опазване в зоните. Няма да бъдат фрагментирани местообитанията и популациите на редки, защитени и ендемични видове, както и няма да бъде влошена структурата и динамиката на техните популации в защитените зони.

Защитени територии: С реализацията на Изменението на Плана не се предвиждат дейности и развитие на устройствени зони в ЗТ, няма да бъдат засегнати защитени територии и няма да бъдат унищожени характерни или забележителни ландшафти, включително такива, които са резултат на хармонично съжителство на човека и природата. Не се очакват отрицателни въздействия върху местообитания на застрашени, редки или уязвими растителни и животински видове и съобщества.

Отпадъци: От гледна точка на фактор „Отпадъци“ прилагането на ИОУПО няма да доведе до негативно въздействие на отпадъците върху околната среда, нейните компоненти и човешкото здраве. Въздействието на отпадъци върху отделните компоненти на околната среда ще бъде незначително, без кумулативни въздействия.

Физични фактори: В района няма промишленост, която да създава стойности на физически фактори (шум, вибрации, йонизиращи и нейонизиращи лъчения), които да имат екологично значение или да имат неблагоприятно въздействие върху населението. Транспортният шум представлява проблем по отношение на въздействието на шумовите нива върху населението, въпреки че транспортната мрежа в района е много по-слабо развита, отколкото в други райони в Р България. Изменението на плана няма да доведе до увеличаване на трафика, и от там до увеличаване на нивата на шум.

Население и човешко здраве: В проекта на ИОУПО елементите на жизнената и селищната среда са организирани по начин, позволяващ да се минимизират негативните и да се използват максимално позитивните въздействия върху населението и човешкото здраве. Функционалното предназначение, местоположението и граничните взаимодействия на жилищните, производствените, търговските, складовите, транспортните и селскостопанските обекти съответстват на здравно-хигиенните стандарти и нормативните актове, регламентиращи здравето и безопасността на населението.

Културно-историческо наследство: ИОУПО няма отношение и въздействие върху паметници на културата и археологически обекти.

Оценката на предварителния проект на ИОУПО дава основание да бъдат направени следните констатации:

- Екологичната част е ориентирана към осигуряване на устройствени условия за екологисъобразно развитие на общината;
- Новите устройствени зони са насочени към балансирана урбанизирана среда в унисон с екологичната политика;
- Запазването на по-голяма част от горските територии е положително и благоприятно за околната среда;
- Запазването на водните площи е в много положителна насока за околната среда;
- Правилното зонироване на УЗ в земеделските земи, не носи опасност за околната среда;
- Предвиденото запазване и защита на културното наследство оказва положително влияние както върху общината, така и не оказва влияние върху околната среда.

Общият устройствен план е съобразен с действащите законодателни, нормативни и стратегически документи, като съчетава по хармоничен начин предложенията за развитие на територията с приоритетно опазване на уникалното природно богатство и културни ценности. Поради тази причина предложенията за урбанизиране на нови терени са с оптимални режими, респектиращи природозащитното законодателство и осигуряващи екологичното равновесие и опазване на биологичното разнообразие. Същевременно се очаква те да подпомогнат създаването на условия за развитие на общината, за осъществяване на икономически инициативи, за привличане на постоянни обитатели, инвеститори и туристи.

В резултат на извършената екологична оценка на Предварителен проект на изменение на ОУП на община Панагюрище и въз основа на резултатите от анализа и оценката на потенциалните въздействия на предвидените устройствени решения, заключението в доклада е, че предварителния проект на ИОУПО няма да доведе до комплексно отрицателно въздействие по отношение на околната среда и човешкото здраве, при спазване на мерките, предложени в доклада.

7. Информация за платена такса и датата на заплащане.

Документ за платена такса е представен като Приложение 3

II. Електронен носител - 1 бр.