

## **А. Информация по чл. 8а, ал. 2 от Наредбата за условията и реда за извършване на екологична оценка на планове и програми:**

### **1. Характеристика на плана/програмата относно:**

*а) инвестиционните предложения по приложение № 1 към чл. 92, т. 1 и приложение № 2 към чл. 93, ал. 1, т. 1 и 2 ЗООС и/или други инвестиционни предложения с предполагаемо значително въздействие върху околната среда, спрямо които предлаганият план/програма определя критерии, нормативи и други ръководни условия от значение за бъдещото им разрешаване или одобряване по отношение на местоположение, характер, мащабност и експлоатационни условия;*

Изменението на ОУП на община Велинград се възлага за изработване от община Велинград, поради настъпили промени в обществено - икономическите и устройствени условия и инвестиционни инициативи от инвеститори, сертифицирани по реда на Закона за насърчаване на инвестициите. Изменението третира промяна предназначението на поземлени имоти в землищата на селата: Юндола, Кръстава, Пашови, Грашево и гр.Велинград. Имотите са с начин на трайно ползване ниви осма, девета и десета категория при неполивни условия и други селищни територии, НТП - рибарник. Имотите са извън регулация и се обслужват от полски пътища и пътища II и IV клас. Площите на поземлените имоти в горепосочените землища, поотделно са между 0,6 и 4,431 дка. Поземлените имоти не засягат обекти на НКЦ и около тях не съществуват обекти на археологията с охранителни зони и защитени територии.

Изменението на Общият устройствен план (ОУП) на община Велинград засяга общо 6 имота с обща площ 13,033 дка. Три от имотите, в землището на с. Грашево (ПИ 17823.24.1, 17823.24.2, 17823.24.22), попадат в границите на защитена зона BG0001030 „Родопи Западни” за опазване на природните местообитания и дивата флора и фауна. От границата на 33 BG0002063 „Западни Родопи” за опазване на дивите птици същите отстоят на около 400 м северно (фиг. 1.1). Останалите имоти не попадат в защитени зони и защитени територии. Най-близко разположената защитена зона до ПИ 55631.7.46 с. Пашови е BG0001386 „Яденица” – 3350 м., до ПИ 41136.9.1 с. Кръстава е BG0001030 „Родопи Западни” – 3 900 м, до ПИ 10450.132.37 гр. Велинград е BG0001030 „Родопи Западни” – 1 600 м.

Изменението обхваща общо 6 имота с обща площ 13,033 дка., разпределени по устройствени зони както следва:

- **Територии за Предимно производствена зона (Пп)** в землището на с. Кръстава, с. Пашови и гр. Велинград с обща площ 10,646 дка, включваща следните имоти:

- с. Кръстава ПИ№ 41136.9.1 с площ 4,731 дка за животновъдна ферма;

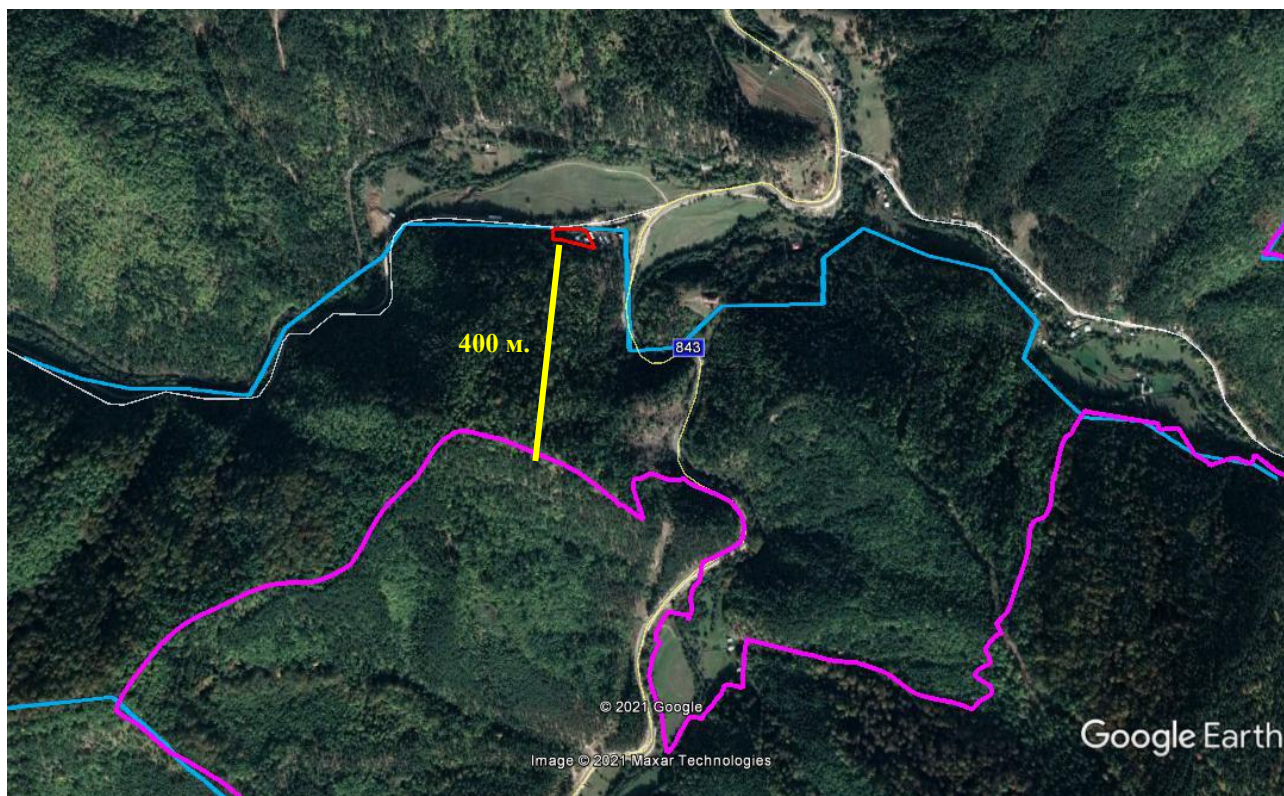
- с. Пашови ПИ№ 55631.7.46 с площ 3,970 дка за обекти на общественото и транспортно обслужване;

- гр. Велинград ПИ№ 10450.132.37 с площ 1,945 дка, съществуващ рибарник, който е отразен в ОУП на гр. Велинград, но не е отразен в приетия ОУП на община Велинград.

- **Територии за Малко етажно жилищно застрояване (Жм)** в землището на с. Грашево с обща площ 2,387 дка, включваща следните имоти с №№ 17823.24.1, 17823.24.2, 17823.24.22.

- Територии за Техническа инфраструктура (Ттр.иф), изменение на съществуваща въздушна линия 20кV - “Ливада Бачия” по ново трасе възлова станция 20кV до язовир ”Яденица”, в землище на с. Юндола.

Имотите предмет на Изменението на Общия устройствен план са дадени като Приложение 2.



Фиг. 1.1 Имоти ПИ 17823.24.1, 17823.24.2, 17823.24.22 (червен контур), в землището на с. Грашево, попадащи в границите на защитена зона BG0001030 „Родопи Западни” за опазване на природните местообитания и дивата флора и фауна (син контур) и отстояние на същите от границите на 33 BG0002063 „Западни Родопи” за опазване на дивите птици (лилав контур)

**В Изменеието на ОУПО Велинград са следните поземлени имоти касаещи промяна предназначението в урбанизирана територия:**

#### **Землище с Юндола**

Инвестиционното намерение е на “Национална Електрическа Компания” (НЕК), за провеждане на въздушна линия 20кV Ливада Бачия - “Яденица”, в землището на с. Юндола. Предлага се изместване на съществуваща въздушна линия 20кV-“Ливада Бачия” по ново трасе възлова станция 20кV ”Яденица” до съществуващ стълб №18, тъй като част от нея попада в язовирното езеро на бъдещия язовир “Яденица” и следва да бъде изместена извън заливните терени. Разработката предлага определяне границите на устройствената и ограничителната (сервитутна) зона и/или самостоятелни терени. Сервитут на новото трасе попада в горски фонд на територията на Учебно-опитно горско стопанство (УАСГ) “Г-Аврамов” с. Юндола (от стълб №1 до стълб №5), останалата част на въздушната линия е на територията на община Белово. Разработката е изготвена върху актуална КВС на землището на с. Юндола. Проектът ПУП на трасето е съобразен с изискванията на Закона за енергетика,

Закона за горите и правилника за приложението му, Наредба №16 за сервитутите на енергийните обекти и Наредба №14/15.06.2005г. за технически правила и нормативи за проектиране, изграждане и ползване на обектите.

Устройствената зона на обектите и сервитутите е промяна предназначението на урбанизирани, производствени терени, горски, инфраструктурни и територии заети от вода и водни площи. Според изходните данни, имотите касаещи трасето не засягат обекти на НКЦ и защитени територии, стъпките на ел.провода са в имоти с НТП „За друг вид производствен, складов обект“. Сервитутите са в два имота граничещи с горска територия.

#### **Землище с. Кръстава**

В землището на **с. Кръстава ПИ № 41136.9.1**, е за промяна предназначение в урбанизирана територия за **предимно производствена зона (Пп)**. Имотът попада в местност „Долна Поляна“ в землището на с. Кръстава и е с площ 4,731 дка. Територията е нива, девета категория при неполивни условия. Имотът граничи с полски път и собствениците ще го използват за изграждането на животновъдна ферма и отглеждането на животни.

#### **Землище с. Пашови**

В землището на **с. Пашови ПИ № 55631.7.46**, е за промяна предназначение в урбанизирана територия за **предимно производствена зона (Пп)**. Имотът попада в местност „При с.Пашово“ в землището на с. Пашови и е с площ 3,970 дка. Същият е друг вид земеделска земя десета категория в неполивни условия. Достъпът до имота се осъществява от второкласен път Велинград-Якоруда. Имотът е собственост на фирма „Енерджитранс“ ЕООД. В тази територия ще се изграждат обекти на общественото и транспортно обслужване.

#### **Землище с. Грашево**

В землището на **с. Грашево ПИ №№ 17823.24.1, 17823.24.2, 17823.24.22**, се предлагат за промяна предназначение в урбанизирани територии за **жилищна зона с малко етажно застрояване (Жм)**. Имотите попадат в местност „Кемера“ в землището на с. Грашево, като имот № 17823.24.1 е с площ 0,600 дка. Същият е друг вид земеделска земя, осма категория в неполивни условия. Имот № 17823.24.2 е с площ 1,166 дка. и е нива осма категория в неполивни условия. Имот № 17823.24.22 е с площ 0,621 дка. и е нива девета категория в неполивни условия. Достъпът до имотите се осъществява от общински четвъртокласен път Грашево-Кемера. Първите два имота са частна собственост, а третият е собственост на община Велинград. В първите два имота има съществуващи селскостопански гради. На тези територии ще могат да се изграждат и обекти със смесено предназначение.

#### **Землище гр.Велинград**

В землището на **гр.Велинград ПИ № 10450.132.37**, е за промяна предназначение в урбанизирана територия за **предимно производствена зона (Пп)**. Имотът попада в местност спирка „ОСТРЕЦ“ и е с площ 1,945дка. Територията е урбанизирана с начин на трайно ползване „рибарник“. Имотът граничи с път III клас. В ОУП на гр. Велинград имотът е с променено предназначение. Същото следва да се отрази и в ОУП на община Велинград. Имотът е собственост на фирма „И Р Н“ ЕООД - Велинград.

**б) мястото на предлагания план/програма в цялостния процес или йерархия на планиране и степен, до която планът/програмата влияе върху други планове и програми;**



Изменението на **“Общ Устройствен план на Община Велинград”**, е възложено за изработване от община Велинград на основание **Решение на Общински съвет № 136 от 28.05.2020г., взето с Протокол № 8 от 14.03.2020г.**, въз основа на чл. 21, ал.1, т.11, т.12 и ал.2 от ЗМСМА, чл.103, ал.1, т.1, чл.104, ал. 1 и ал.2, чл.105, т.2, чл.106, чл. 124, ал1, и чл.125, и чл.126, ал. 4 от ЗУТ и Предложение на Кмета на община Велинград. Проектът за Изменение е изготвен съгласно Планово задание с опорен план въз основа на чл 125 от ЗУТ.

Авторският колектив, който изработва изменението е същият, който е изработил действащият ОУП на общината, което гарантира неговата автентичност и прецизност. Проектът изменение на ОУПО се изготвя в М 1:25000, а изменението на всеки имот от съответните землища в М 1: 5000. Съгласно договорените отношения с Възложителя, Изпълнителят е длъжен да оказва съдействие относно процедирането и одобряването на Изменението на проекта.

Изработването на проект „Изменение на ОУП на община Велинград“ е възложено за изработване на **“АРХ - ПРОЕКТ КОНКУЛТ ЕООД,,** съгласно сключен Договор № 427/21.05.2020 г. с община Велинград.

Действащият Общ устройствен план на община Велинград е съгласуван със Становище по ЕО № 1-1/2012 на директора на РИОСВ Пазарджик и одобрен в ДВ бр.94/14.10.2014г., въз основа Решение № 330/03.10.2014г г. на Общински съвет – Велинград. ОУП на община Велинград е изработен заедно с община Сърница. С Указ № 177/22.07.2014г. ДВ бр.62/29.07.2014г. е създадена нова община Сърница. С Решение № 160/31.03.2016г. на Об.съвет Велингради Заповед № 75/2015г. и писмо на кмета на община Сърница № 3599/30.11.2015г. и влязло в сила Решение №64/17.12.2015г. е определена нова административна граница между община Велинград и община Сърница.

Настоящият проект е Изменение на ОУП на община Велинград с новата административна граница.

Изменението на ОУП на община Велинград обхваща поземлените имоти в землищата на селата: Юндола, Кръстава, Пашови, Грашево и гр.Велинград. Имотите са с начин на трайно ползване ниви и други селищни територии при неполивни условия. Категорията на земите са осма, девета и десета. Имотите са извън регулация и се обслужват от полски пътища и пътища II и IV клас. Поземлените имоти не са засегнати от обекти на НКЦ и около тях не съществуват обекти на археологията с охранителни зони и защитени територии.

***в) значение на плана/програмата за интегрирането на екологичните съображения, особено с оглед насърчаването на устойчиво развитие;***

Екологичната оценка интегрира екологичните съображения в разработения план, който има потенциал за въздействие върху околната среда и човешкото здраве при прилагането си.

Една от целите при формулирането, подготовката и изпълнението на всеки един план е да се отчетат изискванията за опазване и подобряване на околната среда, главно чрез прилагането на принципа на предпазните мерки, принципа на превантивните действия и принципа "замърсителят плаща".

Съгласно изискванията на *Закона за опазване на околната среда /ЗООС; ДВ. Бр. 91/2002 г., изм. и доп./*, задачите и целите на всеки ОУП са:

- Да се опише и определи екологичното състояние на територията, предмет на ОУП;

- Да формулира съществуващите екологични проблеми /ако има такива/, районите с особено екологично значение, рисковите зони, потенциалните въздействия в зоната на влияние;
- Да определи бъдещото състояние на околната среда без прилагането на плана;
- Да анализира и оцени предложените алтернативи за развитието на територията в перспектива;
- Да анализира силните и слаби страни на определени функции и тенденции на развитие;
- Да формулират и предложат мерки за предотвратяване, намаляване и възможно най-пълно отстраняване на неблагоприятните последици от реализацията на плана.

Прилагането на плана е свързано индиректно с насърчаването на устойчиво развитие. Дейностите, свързани с повишаване на културния и здравния статус на населението биха допринесли до грацията на обществото, която е основа на устойчивото развитие.

**г) екологични проблеми от значение за плана/програмата;**

Подробен и задълбочен анализ на състоянието на околната среда и нейните компоненти е направен при изготвянето на Общия устройствен план през 2012 г.

Сегашното Изменение на плана няма съществено значение към екологичните проблеми на общината.

Бъдещото развитие на територията на общината без изменението на Общият устройствен план ще запази перспективата дадена в ОУП за следващите 15-20 години. Небработваемите земеделски територии и ливади ще запазят сегашния си облик и ще съхранят съществуващото в тях биоразнообразие.

Тяхната площ е незначителна спрямо площта на общината 0,001 % и няма да има негативно отражение в екологичен аспект.

**д) значение на плана/програмата за изпълнението на общностното законодателство в областта на околната среда;**

Проектът за ИОУП на община Велинград е съобразен с основните принципи на общностното законодателство в областта на околната среда. Усвояването на част от новите устройствени зони е съобразено с действащия ОУП, за разширяване на прилежащи територии, както и на терени с ниска екологична стойност, в близост до съществуваща инфраструктура. Част от имотите до известна степен вече са урбанизирани, а рибарника в землището на гр. Велинград е с променено предназначение. Имотите не засягат защитени територии.

**е) наличие на алтернативи;**

При „нулева алтернатива“ следва продължение на настоящите процеси и тенденции за развитие на околната среда без реализиране на изменението на ОУПО.

Оценка на потенциалните въздействия на двете алтернативи (без реализация и с реализация на ИОУПО) върху компонентите на околната среда, населението и социално-икономическите условия на развитие на района е направена в таблица по-долу. Въздействието е оценено като положително (+), отрицателно (-) и няма въздействие (0).

Табл. 2. Оценка на потенциалните въздействия на двете алтернативи

Компоненти и индикатори	Нулева алтернатива	Реализиране на ОУПО
Качество на атмосферния въздух	0	0
Количество и качество на водите	+	0
Запазване на земеделските земи	0	0
Ландшафт	0	0
Биоразнообразие (растения, животни, защитени зони и територии)	0	0
Осигуряване на условия за опазване и социализация на обектите от КИН	+	0
Обосновано развитие на транспортната инфраструктура	+	0
Заетост и създаване на работни места	+	0
Създаване на по-добри условия за туризъм, спорт и отдых на населението	0	0
Привличане на нови инвестиции	0	0

От направеното сравнение е видно, че няма съществена разлика между двете алтернативи. Териториалния обхват на изменението е незначителен, както и качеството на самите терени, за да има отражение от икономическа или от екологична гледна точка.

#### *Алтернативи за местоположение на плана*

По отношение на местоположението на съответната територия, предмет на ИОУПО, липсват алтернативи, понеже, границите са лимитирани. С оглед на принадлежността на терена, всяка друга алтернатива спрямо местоположението на плана би била неуместна, тъй като има обективна невъзможност за това. Възможности обаче съществуват по отношение на местоположението на отделните сгради и съоръжения в конкретните териториално-устройствени зони. В този аспект съществуващите дадености и ограничения не предоставят големи възможности за алтернативи, понеже приетите решения в повечето случаи са единствено възможните.

#### *Алтернативи за капацитет на урбанизираните терени и отражението им върху предмета на опазване в защитените зони*

Възможно е при проектирането на обслужващи сгради и съоръжения в урбанизирани терени, броят им да бъде намален. Последното обаче ще доведе до ниска икономическа ефективност, а в крайна сметка това няма да доведе до подобрене в показателите на зооценозите в ЗЗ, поради урбанизирания характер на терена, предвиден за реализация на съответното ИП.

## **2. Обосновка на конкретната необходимост от изготвянето на плана/програмата;**

Целта на екологична част към Изменението на ОУПО е да отчете екологичните проблеми на най-ранен етап на вземане на решение и да направи процеса на оценяване на екологичните последствия от предложения план по-прозрачен посредством консултации с държавни ведомства, неправителствени организации и участие на широката общественост.

Сега действащият Общ устройствен план е съобразен с действащото законодателство в областта на опазването на околната среда и ще отрази спецификата на територията предмет на плана.

Изменението на Общия устройствен план се отнася за територии в землището на четири села - Юндола, Кръстава, Пашови, Грашево и град Велинград. Изменението на ОУП на Община Велинград се налага, поради настъпили промени в общественно-икономическите и устройствени условия и инвестиционни инициативи от инвеститори, сертифицирани по реда на Закона за насърчаване на инвестиции.

Изменението третира промяна предназначението на поземлените имоти в урбанизирана територия. Устройствоните зони на разглежданите територии са промяна на предназначението за:

- Територии за Предимно производствена зона (Пп);
- Територии за Техническа инфраструктура (Ттр.иф);
- Територии за Малко етажно жилищно застрояване (Жм);

Изменението на ОУПО, третира инвестиционните инициативи на собствениците на поземлени имоти в землищата на община Велинград.

Приемането на Изменението на ОУП на община Велинград е приоритетна цел в програмата на Община Велинград.

### **3. Информация за планове и програми и инвестиционни предложения, свързани с предложения план/програма**

Изменението на Общият устройствен план се налага поради постъпили в Общински съвет Велинград становища от собственици на терени за промяна на предназначението им. Промяната на тези терени и обособяването им в урбанизирани територии пряко кореспондира с издадени до сега решения по подобни процедури по ЗООС и ЗБР. Всички процедурани ИП, процедурани на територията на 33 BG0001030 „Родопи Западни“ за опазване на природните местообитания и на дивата флора и фауна, имащи отношение към изменението на ОУП на община Велинград са дадени в **Приложение 3**.

Изменението на ОУП на община Велинград обхваща поземлени имоти в землищата на селата: Юндола, Кръстава, Пашови, Грашево и гр.Велинград. Имотите са с начин на трайно ползване ниви при неполивни условия и други селищни територии. Категорията на земите са осма, девета и десета. Имотите са извън регулация и се обслужват от полски пътища и пътища II и IV клас.

Частичното изменение обхваща общо 6 имота с обща площ 13,033 дка., разпределени по устройствени зони както следва:

- **Територии за Предимно производствена зона (Пп)** в землището на с. Кръстава, с. Пашови и гр. Велинград с обща площ 10,646 дка, включваща следните имоти:

- с. Кръстава ПИН№ 41136.9.1 с площ 4,731 дка за животновъдна ферма;
- с. Пашови ПИН№ 55631.7.46 с площ 3,970 дка за обекти на общественото и транспортно обслужване;

- гр. Велинград ПИН№ 10450.132.37 с площ 1,945 дка, съществуващ рибарник, който е отразен в ОУП на гр. Велинград, но не е отразен в приетия ОУП на община Велинград.

- **Територии за Малко етажно жилищно застрояване (Жм)** в землището на с. Грашево с обща площ 2,387 дка, включваща следните имоти с №№ 17823.24.1, 17823.24.2, 17823.24.22.

- **Територии за Техническа инфраструктура (Ттр.иф)**, изменение на съществуваща въздушна линия 20кV - “Ливада Бачия” по ново трасе възлова станция 20кV до язовир ”Яденица”, в землище на с. Юндола.

Имотите предмет на искането за Изменение на Общия устройствен план са дадени като **Приложение 2**.

С одобряването на Изменението на ОУП на община Велинград и правилата и нормите към него, предлаганото зонироване, като характер на застрояване и нормите към съответните зони стават задължителни по отношение прилагането на плана.

Зоните с определен режим на ползване и застрояване в зависимост от специфичното си предназначение биват:

1. Устройствона производствена зона – **П** включваща следните разновидности със съответните норми:

Разновидност на устройствона зона	Плътност на застрояване П заст. в %	Интензивност на застрояване Кинт	Озеленена площ П озел. в %
Пп	50 - 70	1.0 - 2.0	20 - 40

**Забележка:** Пп – предимно производствени и складови дейности.

2. Универсална жилищна зона - **Ж**, включваща следните разновидности със съответните норми :

Разновидност на жилищната устройствона зона	Плътност на застрояване Пзаст. в %	Интензивност на застрояване Кинт.	Озеленена площ Позел. в %
Жм	До 60	До 1.2	Мин. 40

**Забележка:** Показателите за Жм е приет с Решение №388 на Общински съвет от 24.09.2008 г.

3. Универсални територии за техническа инфраструктура -**Ттр.иф**;

Устройство на територии за Техническа инфраструктура – Ттр.иф. се оразмеряват, съгласно предвижданията на Наредба № 7, като се съблюдават дейностите и площите им, допустими съгласно нея. Предпазните и сервитутните площи с ограничен режим на застрояване около енергийните обекти съгласно чл.61,ал.1 и ал.2 на Наредба №7 към ЗУТ, се определят с наредбата по чл.60 ЗЕЕФ. За стъпките на стълбовете на електропроводи 20 кV, са необходими 50 кв.м./км.(чл.61 ,ал.2).

### **Анализ на кумулативния ефект от прилагането на изменението на ОУП на община Велинград**

Анализа на кумулативното въздействие ще бъде разгледан на база систематизирана информация на инвестиционни предложения попадащи в 33 BG0001030 „Родопи Западни” за опазване на природните местообитания и на дивата флора и фауна, предвид факта че три от имотите в землището на с. Грашево попадат в тази защитена зона. База данни ползван за анализа е описан в табличен вид в **Приложение 3**. По площ всички процедурирани намерения съгласно глава шеста на ЗООС и ЗБР, които имат отношение към изменението на ОУП и кумулативния ефект свързан с него са 657,223 дка.

От представената таблица на инвестиционните намерения за периода 2008-2021 год. се наблюдава тенденция към засилен инвеститорски интерес в община Сърница и землището на гр. Сърница, особено през последните 5-6 години.

Почти всички инвестиционни предложения в приложение 3 са за изграждането на вилни сгради, жилищни сгради и къщи за гости.



Тенденцията, която се забелязва през годините към инвеститорския интерес в района са доминиращи намерения за вилно строителство в община Сърница, около яз. Доспат.

Площта на 33 BG0001030 „Родопи Западни“ за опазване на природните местообитания и на дивата флора и фауна обхваща площ от 2 728 514,06 дка.

Три от имотите, в землището на с. Грашево (ПИ 17823.24.1, 17823.24.2, 17823.24.22), попадат в границите на защитената зона, в нейния северен край (фиг. 3.1 и фиг. 3.2)

Имотите попадат в местност „Кемера“ в землището на с. Грашево, като имот № 17823.24.1 е с площ 0,600 дка. Същият е друг вид земеделска земя, осма категория в неполивни условия. Имот № 17823.24.2 е с площ 1,166 дка. и е нива осма категория в неполивни условия. Имот № 17823.24.22 е с площ 0,621 дка. и е нива девета категория в неполивни условия. Достъпът до имотите се осъществява от общински четвъртокласен път Грашево-Кемера. Първите два имота са частна собственост, а третият е собственост на община Велинград. В първите два имота има съществуващи селскостопански гради (фиг. 3.3). На тези територии ще могат да се изграждат и обекти със смесено предназначение.



Фиг. 3.1 Територия на 33 BG0001030 „Родопи Западни“ за опазване на природните местообитания и на дивата флора и фауна и местоположение на имоти 17823.24.1, 17823.24.2, 17823.24.22 (червена точка) спрямо границите на защитена зона.





Фиг. 3.2 Имоти 17823.24.1, 17823.24.2, 17823.24.22 (червен контур) спрямо границите на защитената зона (син контур).

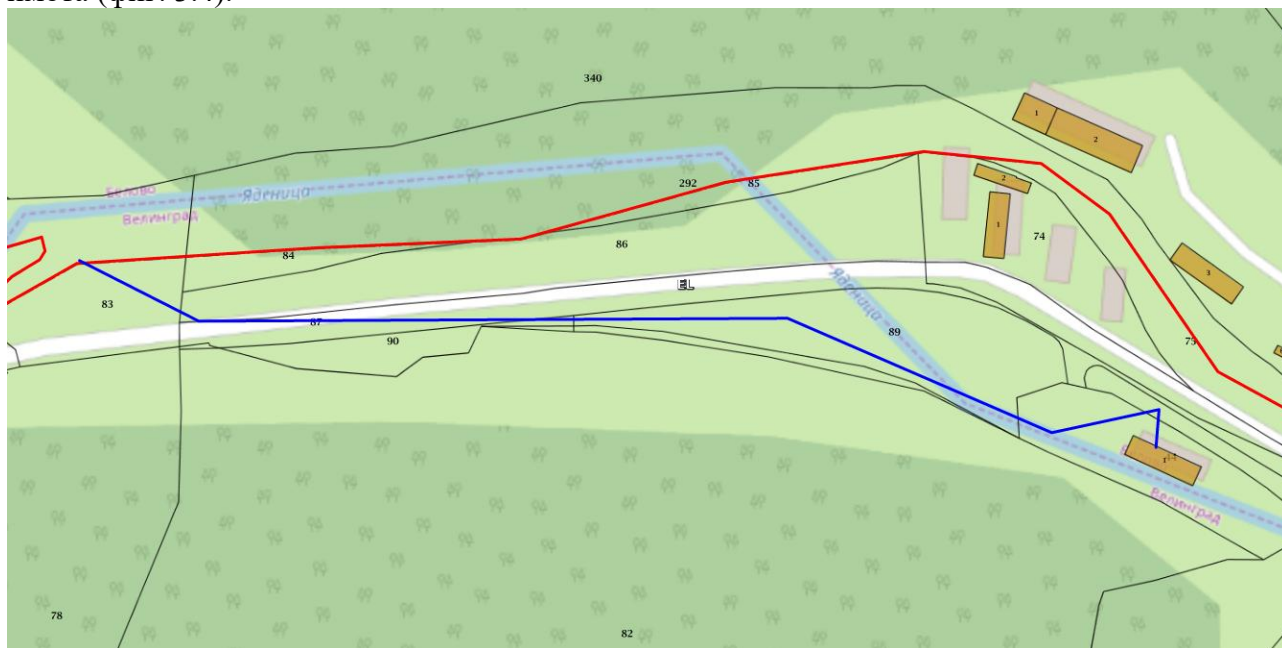


Фиг. 3.3.Застроявания в границите на имотите

Всички процедирани инвестиционни намерения в защитената зона към момента, които имат отношение към изменението на ОУП и кумулативния ефект свързан с него са 657,223 дка, което е 0,024% от територията на зоната.

Трите имота в землището на с. Грашево са с обща площ 2,387 дка, което териториално би увеличило кумулативния ефект върху зоната с 0,00009% и на практика нямат отношение към увеличаване на кумулативния ефект. Фактът че част от имотите отдавна вече са урбанизирани, с нарушено естествено биоразнообразие и тяхната непосредствена близост до главни инфраструктурни обекти, свеждат кумулативния ефект от тяхната реализация почти до нула.

Териториите за Техническа инфраструктура (Ттр.иф), изменението на съществуващата въздушна линия 20кV - “Ливада Бачия” по ново трасе възлова станция 20кV до язовир ”Яденица”, в землището на с. Юндола, на територията на община Велинград е с дължина около 360 м и не засяга 33 BG0000636 „Ниска Рила” за опазване на природните местообитания и на дивата флора и фауна. Зоната е включена в списъка на защитени зони, приет с Решение № 177/03.04.2019 на Министерски съвет (обн. ДВ бр. 29/2019). В този участък границата на защитената зона съвпада с общинската граница между община Велинград и община Белово. Трасето на територията на община Велинград минава през 4 имота (фиг. 3.4).



Фиг. 3.4 Новото трасе на ел. провода (синя линия) и границата на 33 „Ниска Рила” – червена линия, съвпадаща с общинската граница между Велинград и Белово.

Новото трасе на въздушна линия 20кV - “Ливада Бачия” минава през част от територията на 33 BG0000636 „Ниска Рила”, около 490 м., попадаща на територията на община Белово (фиг. 3.5).





Фиг. 3.5. Новото трасе на ел. провода (син контур) и 33 „Ниска Рила” (червен контур)

Площта на община Велинград е 604 470 дка. Изменението на ОУПО засяга допълнително 13,033 дка в землището на селата Юндола, Кръстава, Пашови, Грашево и гр. Велинград, което е 0,002% или кумулативния ефект, изразен в отнемане на площи за урбанизирани територии ще се увеличи с по-малко от 0,002% предвид факта, че част от имотите вече са урбанизирани или с променено предназначение и застроени - ПИ№ 10450.132.37, който е съществуващ рибарник. Процента е незначителен и напълно допустим.

*Като обобщение на направения анализ следва да се подчертае, че бъдещите предвиждания на ИОУПО не оказват кумулативно въздействие сумарно с всички останали ИН предвид минималния обхват на отнемане за ново устройствено планиране и не се очаква кумулативно въздействие върху защитените зони от Натура 2000.*

**4. Характеристики на засегнатата територия и на очакваните въздействия върху околната среда и човешкото здраве по отношение на:**

***а) вероятност, продължителност, честота, обратимост и кумулативни въздействия;***

Вида на въздействието на плана върху компонентите на околната среда и човешкото здраве е представено по отделно по компоненти:

#### **4.1 Природо-географски и ресурсен потенциал**

С действащото в момента административно-териториално устройство уредено в Закона за административното-териториалното устройство на Република България, Велинград е център на община Велинград. Като такъв, той е седалище на редица управленски структури



на централната власт, изпълнителна и съдебна власт. Структурите на местното самоуправление са представени чрез общинската администрация и общинския съвет на община Велинград.

Община Велинград граничи с общините: Сърница, Белово, Батак, Септември, Ракитово, Якоруда, Белица, Банско, Гърмен, Сатовча и Доспат. Велинград, е разположен ексцентрично в границите на общината. По-голямата част от населените места са в западната част на общината. От центъра на Велинград до най-близкото населено място, разстоянието е около 4 км (Драгиново). С най-голяма площ от землищата е това на с. Кръстава – 158922 дка. Следват землищата на гр. Велинград със 125400 дка, с.Грашево – 75762 дка и т.н. С най-малък размер са землищата на с.Враненци – 2289 дка и на с. Горна Дъбева – 2716 дка. Пет населени места нямат самостоятелни землища: землищата на с.Всемирци, с.Долна Дъбева и с.Алендарова са включени в землището на с.Света Петка; землището на с.Горна Биркова е към землището на с.Кръстава и на с.Кандови – към с.Пашови.

## 4.2 Релеф

Релефът на общината е високо и средно планински, като територията ѝ изцяло попада в пределите на Западни Родопи. Районите на юг от Чепинската котловина и на изток от горното течение на Чепинска река се заемат от крайните западни, най-високи части на Баташка планина – рида Сюткя с най-високата си точка връх Голяма Сюткя 2186 m, разположен на границата с община Ракитово.

Най-ниската точка на община Велинград се намира в най-североизточната ѝ част, източно от гара Долене, в коритото на Чепинска река – 535 m н.в.

## 4.3. Атмосферен въздух

### Температура на въздуха

Температурният режим на въздуха е важна климатична характеристика, която се определя от редица взаимосвързани условия – преди всичко от слънчевото греење и радиация, надморската височина на района, атмосферната циркулация както и от вида на растителността. Тя оказва влияние върху процесите на разсейване на изхвърляни в атмосферата прахо-газови вредности. Средно-месечните и годишни температури (в 0С) по справочни данни за МС Велинград са показани в таблица 4.3-1, а средно-месечните максимални и минимални температури на въздуха са дадени в таблиците 4.3-2 и 4.3-3.

Орографията на района и близостта до планината дава известно отражение върху температурния режим. Климатът е планински, умерено-континентален, до преходно средиземноморски. Най-студен месец е януари, а най-топъл – юли. Относително малката амплитудата на средната месечна температура на въздуха (от 9,5 0С през м. декември до 16,7 0С през м. август) се отличава от нормалните параметри за континентален климат. В потвърждение на това са и относително невисоките летни температури (26 - 27 0С максимални средно-месечни температура през юли и август) и не много ниските през студените месеци (-7,6 и -5,3 0С средномесечни максимални температура през януари и февруари). Зимата е относително мека със средномесечна температура от -2,3 до 3,4 °С. Средномесечната температура през пролетта се движи в интервала от 8 до 13 °С. Лятото е с нормални, за този район средни температури от 16 до 19 °С. Установените за района на Велинград абсолютна-максимална и абсолютна-минимална температури имат стойности съответно +38,4 0С и -33,3 0С. Денонощните амплитуди на температурата на въздуха варират от 10-110С през зимните месеци, до 15-17 0С през летните месеци. Има определена корелация между средномесечните температури и средномесечните количества на валежите

Табл. 4.3.-1

**Средномесечна и средногодишна температура на въздуха, °С (МС Велинград)**

<i>I</i>	<i>II</i>	<i>III</i>	<i>IV</i>	<i>V</i>	<i>VI</i>	<i>VII</i>	<i>VIII</i>	<i>IX</i>	<i>X</i>	<i>XI</i>	<i>XII</i>	<i>Ср. год.</i>
-2,3	0,1	3,4	8,0	13,2	16,5	18,6	18,5	14,4	9,6	5,1	0,1	8,8

Табл. 4.3.-2

**Средномесечна и средногодишна максимална температура на въздуха, °С**

<i>I</i>	<i>II</i>	<i>III</i>	<i>IV</i>	<i>V</i>	<i>VI</i>	<i>VII</i>	<i>VIII</i>	<i>IX</i>	<i>X</i>	<i>XI</i>	<i>XII</i>	<i>Ср. год.</i>
2,7	5,5	9,5	15,3	19,8	23,6	26,4	26,7	23,0	17,3	11,0	4,9	15,5

Табл. 4.3.-3

**Средномесечна и средногодишна минимална температура на въздуха, °С**

<i>I</i>	<i>II</i>	<i>III</i>	<i>IV</i>	<i>V</i>	<i>VI</i>	<i>VII</i>	<i>VIII</i>	<i>IX</i>	<i>X</i>	<i>XI</i>	<i>XII</i>	<i>Ср. год.</i>
-7,6	-5,3	-2,2	2,1	6,4	9,3	10,6	10,0	6,6	3,2	0,1	-4,6	2,4

#### Влажност на въздуха

Влажността на въздуха е основна характеристики на режима на атмосферното овлажняване и валежите в района. Определя се от особеностите на атмосферната циркулация, надморската височина и релефа на района, наличието на източници на изпарения. Географската ширина, която в глобален мащаб играе определяща роля, при сравнително малката територия на страната, е твърде слабо изразена. Като основна характеристика на влажността на въздуха се приема т. нар. "относителната влажност", изразена като безразмерна величина в % (таблица 4.3-4). За района на Велинград тя варира в обичайния за страната диапазон от 70 - 80 %. Данни за средната месечна и годишна относителна влажност на въздуха (в %) за района на Велинград (МС Велинград и МС Юндола) са показани в таблица 4.3-4. Най-високата относителна влажност на въздуха е през декември и януари, а най-ниска през юли и август. Относителната влажност на въздуха в района съответства на тази в умерените географски ширини, като максималните й стойности са през зимата ноември и януари), а минималните – през лятото (юли и август). Дните с повишена влажност (над 80 %) и безветрие, при които могат да възникнат предпоставки за мъгливо време, евентуално и температурни инверсии, са предимно през късноесенния и зимен сезони (месеците ноември – януари).

таблица 4.3-4

**Средна месечна и годишна относителна влажност на въздуха в % (МС Велинград и МС Юндола)**

<i>Станция</i>	<i>I</i>	<i>II</i>	<i>III</i>	<i>IV</i>	<i>V</i>	<i>VI</i>	<i>VII</i>	<i>VIII</i>	<i>IX</i>	<i>X</i>	<i>XI</i>	<i>XII</i>	<i>год.</i>
<i>Велинград</i>	81	77	74	72	72	72	67	65	70	77	82	83	74
<i>Юндола</i>	83	79	79	75	76	78	71	69	74	79	85	84	78

#### Валежи

Валежите са един от основните метеорологични фактори, които от една страна влияят върху степента на комфортност на климата, а от друга – те са един от основните самопречистващи механизми на атмосферата. По своя генезис валежите в България биват фронтални, вътрешно-масови и орографски.

В района на Велинград преобладават фронталните валежи (т. е. целогодишните по количество и качество валежи) и орографските валежи. Годишна сума на валежите в районът е над 600 mm. Разпределение на валежи по месеци в годината оказва съществено влияние върху режима и разпределението на оттока на повърхностните води през годината, тъй като подхранването на реките е предимно дъждовно. Режимът на валежите ( дъжд и сняг) в района, подчертава преходно континенталния средиземно морски климат. Средният годишен валеж е 605 mm и е малко по-нисък от средния за страната – 672 mm. Както следва от данните в таблица 4.3-5 за МС Велинград, валежите са неравномерно разпределени по месеци в годината. Най- обилни са валежите през май и юни, а най-оскъдни – през феврури и март. Броят на дните с валежи през годината е относително голям – средно 122,8 дни за година.

Максималният самопречистващ потенциал на атмосферата (по сумата на валежите) е през пролетния и зимния сезони. Валежният максимум е през пролетно-летните месеци и съвпада с този за страната – през пролетния сезон. Максимумът на средните денонощни максимални валежи се наблюдава през месеците май и юни, когато най-често пада и максималния денонощен валеж. Минимумът на средните денонощни валежи се наблюдава през зимните месеци февруари и март. Броят дни с валежи над 10 mm е средно 18,5 дни, което е благоприятен фактори по отношение разсейването на атмосферните замърсители.

Таблица 4.3-5

**Средномесечна и сезонна сума (в mm) на валежните (МС Велинград)**

<i>I</i>	<i>II</i>	<i>III</i>	<i>IV</i>	<i>V</i>	<i>VI</i>	<i>VII</i>	<i>VIII</i>	<i>IX</i>	<i>X</i>	<i>XI</i>	<i>XII</i>	<i>Ср. год.</i>
58	40	41	47	73	69	53	38	36	48	52	50	605
<i>Зима</i>		<i>Пролет</i>		<i>Лято</i>		<i>Есен</i>		<i>Ср. год.</i>				
148		161		160		136		605				

Таблица 4.3-6

**Общ средномесечен брой дни с валежи и общо за година (независимо от вида и количеството на валежа) <sup>I/</sup>**

<i>I</i>	<i>II</i>	<i>III</i>	<i>IV</i>	<i>V</i>	<i>VI</i>	<i>VII</i>	<i>VIII</i>	<i>IX</i>	<i>X</i>	<i>XI</i>	<i>XII</i>	<i>Ср. год.</i>
11,0	10,4	10,7	11,4	14,6	13,4	8,7	6,8	6,4	8,4	9,9	11,1	122,8

<sup>I/</sup> В т. ч. средно 53,6 дни през топлото полугодие и 69,2 дни през студеното полугодие;

Таблица 4.3-7

**Средномесечен и средногодишен брой на дни с валежи над 10 mm**

<i>I</i>	<i>II</i>	<i>III</i>	<i>IV</i>	<i>V</i>	<i>VI</i>	<i>VII</i>	<i>VIII</i>	<i>IX</i>	<i>X</i>	<i>XI</i>	<i>XII</i>	<i>Ср. год.</i>
1,4	0,9	0,9	2,2	2,6	1,8	2,0	1,3	1,2	1,2	1,6	1,4	18,5

**Снежна покривка**

Запасът в снежната покривка, характерът на натрупването ѝ през зимата и времетраенето на топенето ѝ определят в значителна степен сезонния отток, а следователно и режимът на реките. Сумарно за година, дните със сняг са 56 дни за Велинград. Значително по-сериозен по отношение на снежна покривка сезон се очертава за местността Чехльово (ДГС "Чехльово" обхваща земи от землищата на селата Кръстава и Грашево – община Велинград ). Там броят на дните със снежна покривка възлиза на 128 дни в годината. Снеговалежите, най-често, започват в началото на месец декември и продължават до втората десетдневка на месец април. Средната височина на снежната покривка във Велинград варира

от 5 до 10 cm. За ДГС "Чехльово" тя е много по-висока – средно от 20 до 45 cm, като достига максималната месечна височина до 130 - 135 cm (през месеците февруари – март).

В община Велинград няма стационарен пункт за мониторинг на атмосферния въздух от Националната система за наблюдение и контрол на състоянието на околната среда. Ползват се данни от измервания на Мобилна автоматична станция (МАС). Систематизирана информация за КАВ и източниците на емисии (главно ФПЧ10) има за общинския център Велинград. Анализирани са дейностите за управление на КАВ в община Велинград по отношение на емисии от промишлеността, от транспорта и от битовото отопление. Направените констатации и изводи относно причините за влошаване КАВ показват:

- Предприятията, разположени на територията на града, са с намален капацитет и не представляват опасност за качеството на въздуха;
- Наблюдава се обща тенденция на надвишаване на среднодневните концентрации на ФПЧ10 (до 5-6 пъти над ПДК<sub>24</sub> ч. = 50 µg/m<sup>3</sup> през м. декември) главно в зимните месеци на годината. Същото е породено от факта, че по-голямата част от населението се отоплява с твърдо гориво;
- Увеличено замърсяване на въздуха от непрекъснато увеличаващ се брой на моторните превозни средства;
- Състоянието на уличните платна, респективно на пътната настилка възпрепятстват движението на автомобилите с равномерна скорост, а това е предпоставка за увеличаване на разхода на гориво и съответно за увеличаване на емисиите на вредни вещества; Дупките по уличното платно и нередовното им почистване, са причина за увеличаване на замърсяването с прах;
- Предиизвиканите от човека горски пожари, изгарянето на стърнищата и неконтролираното изгаряне на битовите отпадъци са причина за емисии на разпространяване от вятъра прах от почвата, CO, SO<sub>2</sub>, NO и др.

#### Въздействия върху атмосферния въздух

Общо предвижданията на Изменението на плана по отношение устройството и локацията на производствените дейности не водят до влошаване качествата на атмосферния въздух. Територията притежава не малък естествен потенциал да поеме замърсителите в атмосферния въздух, без да бъде съществено променена (буферен капацитет), но условията за самопочистване и самовъзстановяване са ограничени.

По време на експлоатацията:

Замърсяване на въздуха, причинено от трафика, което има потенциално въздействие върху хората в близките населени места и околната среда, например при вече установено замърсяване и при характерни специфики на топографските условия, и посока на вятъра, допълнително да допринасят за задълбочаването на тези неблагоприятни въздействия;

#### 4.4. Води

Община Велинград е изключително богата на повърхностни и подпочвени води. Главна водна артерия на общината е Чепинска река, която протича през нея с цялото си горно и средно течение. Тя води началото си под името Рибна река от западното подножие на връх Малка Сюткя.

##### *Повърхностни води*

Повърхностните води в община Велинград се наблюдават в 2 пункта за река Чепинска и един пункт за р.Доспат и р. Мътница. Категориите на реките са следните:

- пункт р.Чепинска при ГС Чехльово – първа категория;



- пункт р. Чепинска / Ели дере / под с. Драгиново – втора категория;
- р. Мътница - гр. Велинград, преди устие;

Основните констатирани замърсители през последните 10-15 години годините са: амоняк, нитритен азот, фосфати, детергенти и по показателя БПК. Главните източници на замърсители са промишлените обекти и нерегламентираните сметища.

Анализът на получените резултати през последните 2 –3 години обаче показва, че и в двете мониторингови реки в наблюдаваните пунктове са с добър кислороден режим и показатели, отговарящи на ПДК за проектната им категория почти целогодишно. Запазва се тенденция на намаляване на замърсителите. В сравнение с предходни години се наблюдава подобряване качеството на водата.

Участъци с лошо състояние на повърхностните води са:

- G3MA900R 186B – р. Чепинска от вливане на р. Мътница до кантон Долене. Налице е лошо биологично и лошо екологично състояние. Наднормено е съдържанието на БПК,  $\text{NH}_4$ ,  $\text{NO}_2$ ,  $\text{PO}_4$ , Р-общ и N-общ. В това водно тяло се вливат непречистените битови отпадъчни води на гр. Велинград. В Плана за управление на речните басейни 2010-2015г. за това водно тяло е заложена мярка за изграждане на ГПСОВ над 10000 еж на гр. Велинград, доизграждане на канализационна мрежа над 10000 еж. За гр. Велинград има проект, който е върнат за преработване поради лошо качество.

- BG3MA900R 187 - р. Мътница от вливане на Стара река до устие. Налице е лошо биологично и лошо екологично състояние. Наднормено е съдържанието на БПК,  $\text{NH}_4$ ,  $\text{NO}_3$ ,  $\text{NO}_2$ ,  $\text{PO}_4$ , Р-общ и N-общ. Замърсяването е предимно от източници от община Ракитово. Необходимо е изграждане на пречиствателна станция за битови отпадни води.

#### **Подземни води**

В района на община Велинград са установени следните по- големи подземни водни тела, които се наблюдават Националната мрежа за мониторинг на химичното състояние на подземните води В този район през 2012 година са включени 12 хидрогеоложки пункта:

Подземно водно тяло BG3G00000NQ008 / Порови води в Неоген - Кватернер - Велинград/ ПВТ е разположено в западната част на Източноромански район, алувиалните и пролувиални отложения са образувани от р. Чепинска и нейните притоци - р. Мътница и р. Луковица. ПВТ има площ от 54 км<sup>2</sup>. Водоносния хоризонт е изграден от глинести пясъци, пясъци, гравелити, конгломерати, брекчоконгломерати, пясъчници. Средна дебелина на ПВТ - 40 - 140 м, среден коеф. на филтрация на ПВТ - 1 - 5 м/ден, среден модул на подзем. отток - 1 л/сек/км<sup>2</sup>. От извършените наблюдения върху химичното състояние на определените параметри в мониторингов пункт при гр. Велинград (Сондаж) през 2012 г. не се установяват отклонения от ПС на наблюдаваните показатели. Подземно водно тяло BG3G00000NQ008 е в добро химично състояние.

Подземно водно тяло BG3G00000Pt038 /Карстови води - Велинградски басейн/

ПВТ е разположено на югоизток от гр. Велинград, то е една тясна и дълга синклинална структура. ПВТ има площ от 71 км<sup>2</sup>. Водоносния хоризонт е изграден от мрамори, гнайси, калкошисти, амфиболити, а покриващите ПВТ пластове в зоната на подхранване - на места игнимбрити. Средна дебелина на ПВТ - 1 - 1000 м. Подхранване на ПВТ - от реките и валежите, карстовия поток се движи в две посоки: ЮИ към извора "Топлика" и СЗ към извора "Клептуза". Среден модул на подземния отток - 10 л/сек/км<sup>2</sup>.

Подземните води не са защитени от пряко замърсяване, засега те са чисти, защото липсват или са малко замърсителите.

Канализация и пречистване на отпадните води

Степента на изграденост на канализационната мрежа в град Велинград е 85-90%, а в останалите по-големи населени места - около 50. Типът на канализационната мрежа е "смесена". Минералните води с дебит 170 л/сек се заустват в градската канализация.

Около 80 % от канализационната мрежа се използва от населението, а 20% -от промишлеността.

Изградените предприятия имат локални пречиствателни станции, съгласно издадените разрешителни издадени от съответната басейнова дирекция, необходимо е да се упражнява по-строг контрол за спазване на изискванията, предписани в разрешителните за ползване на воден обект, преди водите да се заустват в градската канализация или директно в р.Чепинска за района на гр.Велинград.

В общината няма все още изградени ГПСОВ, което е сериозен недостатък.

#### 4.5. Почви

Преобладаващите почви в общината са кафявите горски почви (89 % от общата площ). Песъчливо-глинести са кафявите горски почви и съдържат малко хумус. Характерна особеност на кафяви горски почви е липсата на оподзоляване в хумусния хоризонт при отсъствие на  $\text{CaCO}_3$  в основната скала и наличността на много ярко кафяво до червеникаво оцветяване. Тъмните кафяви почви са характерни за северните и близки до тях изложения. Отличават се с голямата си мощност, добре изразен хумусно- акумулативен хоризонт и малка скелетност. Имат големи запаси от хранителни вещества и висок капацитет на активна влага. Това ги прави в повечето случаи почви с високи лесорастителни свойства, върху които успешно растат насаждения от бук, ела, смърч, бял бор и др. Светлите кафяви почви са характерни за южните и близки до тях изложения. Те са маломощни, със скъсен хумусен хоризонт и наличие на много скелет. Заемат се главно от различно продуктивни бялборови насаждения. Бук, смърч, ела – лош растеж и малка продуктивност. Механичен състав: КГП са с лек механичен състав. Отличават се с значителна скелетност. Лесорастотелни свойства: От гледна точка на горското стопанство КГП са твърде плодородни. Тук растат най-производителните букови и иглолистни гори. Поради релефа протичат интензивни ерозионни процеси, където лесорастителните свойства са лоши. Така и плитките на южни изложения почви.

Канелени горски почви в общината са разпространени около Чепинска река. Тези почви са средно хумусни, по съдържание на хумус приличат на сивите горски почви, слабо запазени с усвоим азот и фосфор. За подобряване на плодородието им се препоръчва наторяване и напояване. Имат рязка диференциация между хумусния и алувиалния хоризонти. Хумусният е с мощност 25–40 см, има канелен цвят и сбит до плътен строеж. Алувиалният хоризонт е мощен (до 70–80 см), глинест, уплътнен, червеникаво-кафяв. Карбонатите са измити на дълбочина 80–100 см и реакцията на почвата е слабо кисела. Съдържанието на хумус в орницата е около 2 % и почвите са слабо запасени с азот и фосфор и добре с калий. Физичните свойства на тези почви са неблагоприятни - слаба водопропускливост, при навлажняване набъбват, а при изсъхване се спичат, при обработка се къртят на твърди буци. Естественото им плодородие е слабо, но могат да се получават задоволителни добиви при добра агротехника.

Алувиално-ливадните почви са разпространени върху I и II надзаливни тераси на реките Доспат, Мътница и Чепинска. Те са богати на скални материали и на хумусни вещества, висоководопропускливи са и са подходящи за отглеждане не на зеленчуци. Основните дейности за повишаване на плодородието им освен торене са насочени към предпазването им от заливане на реките, заблатяване и засоляване.

Рендзини (хумусно-карбонатни почви) се срещат по поречието на р.Лепница.

Предпоставка за образуването им е наличието на карбонатни почвообразуващи скали. Разпространени са в комплекс с черноземите, смолниците, сивите, канелените и кафявите горски почви. Те са богати на хумус, сухи и силно дренирани почви.

Общото състояние на почвите в общината е добро. Основната задача е да се съхрани почвеното плодородие и да се запазят земите от замърсяване с пестициди, торове и петролни продукти. Във високите части на планината по поречията на реките основният проблем на почвите е свързан с ерозията. При връщането на обработваемата земя на собствениците, високите цени на препаратите за растителна защита и все по-честото използване на органични торове, ще доведе до постепенното нормализиране на почвения състав.

#### **4.6. Геоложка среда**

Районът попада в Западно-Родопският блок на Родопския масив. Геоложката основа е изградена от метаморфни, магмени и седиментни скали. Метаморфните скали се свързват с докамбрийско-гранитоидите с палеозойска, а седиментните с неозойска възраст. Докамбрий е представен от Пра-Родопската над група (установена северозападно от Сърница). Дебелината на над групата не превишава 900 м.

Рупчоската група в Чепино е представена от Чепеларската, Богутевската и Вълчанската свити.

Чепеларската свита се разкрива на югозапад и на север от Велинград. Тя е изградена от алтерниращи биотитови, мусковитови и двуслюдни дребнозърнести гнайси, шисти, гнайсошисти, амфиболити, мрамори, нечисти мрамори. Разкрива се югозападно и северно от Велинград. Дебелината на Чепеларската свита е от 200 до 800 метра.

Богутевската свита се разкрива над Чепеларската свита и има най-широко разпространение в Чепино. Асеновградската група се среща по долините на р. Чукура от “Клептуза” до “Беглика”.

От физико геоложките явления и процеси най-широко са разпространени: Карста; Сипеите; Срутищата.

Процесите на карстификация са силно развити в мраморите от Добростан-ската свита. Срещат се както повърхностни форми: - Губилища; - Понори, и др., така и подземни форми: - Пещери (Мократа пещера).

Срутищата и сипеите се срещат по проломите и ждрелата на реките прорязващи метаморфния скален масив. Масивът е силно напукан вследствие претърпяната тектонска обработка. На места са образувани скални потоци и реки.

##### **Хидрология**

Основната дренажна артерия на двете селища е Чепинската река. Тя се явява един от най-пълноводните притоци на р. Марица. Водосборният ѝ басейн съвпада с границите на общината. Изворите ѝ са южно, югоизточно от вр. ”Малка Сютка”.

В началото (р. Рибна – Балък дере) навлиза в дълбока долина и протича напъряко през Чепинската котловина, където (под названието Стара река, Банска река) на места се използва за напояване.

Като Чепинска река тя се образува южно от кв. ”Чепино” от вливането на още три реки – Лепеница, Бистрица и Абланица.

В началото на кв. ”Чепино” приема и водите на карстовият извор “Клептуза” (580 – 1160 л/сек). От ляво в кв. ”Лъджене” се влива р. Луковица, която извира под Юндола. По-надолу реката приема водите на р. Еленка. В котловината се влива най-големият ѝ приток – р. Мътница, след с. Драгиново продължава на север в живописния Чепински пролом между ридовете Алабак и Коркария. След с. Ветрен дол реката навлиза в Тракийската низина и се

разбива на няколко ръкава. Най-големите притоци на реката са Софан дере, Абланица и Мътница. Дължината ѝ е около 87 км, а водосборният ѝ басейн – 899,6 км<sup>2</sup>.

#### Хидротермални находища

Минералните води в общината излизат непосредствено от делувиялните отложения и младотерциерните наслаги. Локалното обогатяване на минералните води с радон в хидротермалното находище “Чепино” е свързано еманиращи пукнатини или пигматитови жили, които съдържат присъединени радиоелементи.

Повишаването на температурата и увеличаването на минерализацията на водата, зависи от дълбочината на циркулацията им – най-високи са в Драгиново и постепенно намаляват към кв. ”Чепино”.

Най-висока е температурата на водата в Драгиново – 94°C. С най-голям дебит е хидротермалното находище “Чепино” (62 л/сек). Тук водата е радонова (радиоактивна).

Хидротермалните находища в общината са четири – Чепино, Лъджене, Каменица и Драгиново. Общият дебит на минералната вода възлиза на около 175 л/сек със средна температура около 60°C. При модернизиране на водоснабдителната система на термалните води, общият дебит при върхово натоварване ще може да достигне 275 л/сек със средна температура 60°C.

Велинградският термоводоносен басейн е един от най-крупните и сравнително добре проучени в цялата южнобългарска термална област. Водните му ресурси възлизат на не по-малко от 160 л/сек., от които 150 л/сек. са разкрити и подготвени за експлоатация. Огромните ресурси на този басейн са съсредоточени на територията на Велинград 140 л/сек. или 80 %. Половината от тези ресурси се падат на Чепинското находище, което има голяма радиоактивна мощност, превишава два пъти мощността на Нареченското находище. Минералните води на Велинград в количествено и качествено отношение съчетават едновременно курортните възможности на водите в Хисар, Баня – Пловдивска област и Нареченски бани – община Асеновград.

Табл. 4.6-1 Хидротермални находища

Находища	Извори	Дебит l/s	Температура °C	Минерализация mg/l	Радиоактивност /в Емани/
Чепино	18	70	22 – 48	0,20 – 0,24	68 – 73
Лъджене	48	35	22 – 60	0,20 – 0,60	4 – 17
Каменица	11	30	53 – 90,5	0,65 – 0,82	6 – 18

Източник: Общинска администрация Велинград

Сумарният дебит на естествените извори е около 110 л/сек с температура от 22° С до 78° С. Чрез сондажи дебитът се увеличава на около 130 – 150 л/сек, а температурата достига до 91° С.

Всички води са хидрокарбонатни, натриеви, флуорни, сулфатни и др. с променлив йонен състав. Съдържанието на аниони и катиони в различните извори е различно.

Минералните води имат още в състава си голямо разнообразие от редки и разсеяни елементи. Водоизточниците са групирани в трите квартала на града. В разположението им съществува температурна и геохимична зоналност. От юг към север нараства температурата, солевото съдържание, количеството на сулфатите, натрия, флуора и силициевия диоксид. Горещите води съдържат и сулфида.

В квартал Чепино се намира един от най-големите термални извори в страната с дебит над 60 л/сек. Водите са алкални (карбонатни, сулфатни, натриеви) и флуорни с ниска



минерализация до 0,24 г/л и температура до 48° С. Отличават се с повишена радиоактивност от 70 до 80 емана. Съдържат сравнително повишени концентрации на волфрам, сребро и др.

В квартал Лъджене, по долината на река Луковица има 42 минерални извора и 6 сондажа. Температурата на водите нараства от запад на изток от 22°С до 66°С. По състав водите са предимно флуорни. От микроелементите присъстват антимон, индий и арсен.

В квартал Каменица се намират най-горещите минерални води с температура до 91° С. Те са сулфатно-хидрокарбонатни, натриеви флуорни (флуорид от 7 до 12 mg/l), силициеви (мета-силициева киселина – до 137 mg/l) и с по-висока обща минерализация до 0,82 g/l. Някои води имат хидросулфиди. От микроелементите се съдържат стронций, волфрам, галий, антимон, арсен и др.

Водните запаси и източници в района на двете селища – реки, карстови и минерални извори – са фактор, който е способствал за развитието на селищната мрежа, стопанската дейност и развитието на балнеолечебният отход и туризъм като цяло.

Районът не е богат на полезни изкопаеми, като изключим добрите залежи от представителите на нерудните изкопаеми като мрамор, фелдшпат и др.

#### **4.7. Ландшафт**

Подходът и концепцията за развитието на ландшафта и зелената система на територията в обхвата на настоящия Общ устройствен план, е свързан с ландшафтно-териториално зонироване, базиращо се на досегашни функции, съществуващ потенциал на територията и устройствените намерения на общината. С оглед характера и местоположението на територията, преплитането на различни функции на тази територия и природните дадености, ландшафтно-териториалните зони могат да имат само условен компактен териториален обхват.

#### **4.8. Минералното разнообразие**

За района не е характерно минерално разнообразие. Минералното разнообразие има определящо значение за устойчивото развитие на биосферата, като субстрат за съществуването на разнообразни форми на живот. От друга страна минералите, рудите и скалите са основата на нашата развита технологична цивилизация. Важно е и обстоятелството, че за разлика от живото вещество, минералите не могат да се възпроизвеждат, и веднъж унищожени, те се унищожават завинаги. Под минерално разнообразие на даден обект се разбира съвкупността от всички форми на минералното вещество, които се описват на няколко равнища – минерални индивиди и агрегати, минерални видове и минерални асоциации. Под съхранено минерално разнообразие, следвайки доктрината за устойчиво развитие се разбира тази съвкупност от минерали от даден обект, която следва да се съхрани в такова количество и качество, което да може да задоволи научните и естетични потребности на днешното и идните поколения. Минералното разнообразие се унищожават както от естествените геологически процеси, така и от мащабната миннодобивна и инженерно-техническа дейност на човека. В сравнение с биологичното разнообразие, което заема повърхностния слой на земната кора и може да бъде пълно характеризирено, минералното разнообразие е обемно и може да бъде идентифицирано и документирано в процеса на неговото унищожаване при миннодобивната дейност.

#### **4.9. ФЛОРА И ФАУНА**

##### **Флора**

Растителността в района на Велинград спада към Илирийската провинция на Европейската широколистна горска област (Бондев, 1997).

Растителността е богата на видове – главно поради голямата вертикална амплитуда. Основните причини за разнообразието на растителността са височинните пояси, всеки от които е със специфичен набор от растителни видове. В най-ниските части, в котловините и край реките, преобладават смесените дъбови гори. Значителна роля в състава на растителността в тези пояси играят тревните съобщества. В иглолистния пояс преобладават иглолистните гори – смърч, бял бор, ела.

Новите устройствени зони, предмет на изменението на Общия устройствен план на община Велинград засягат в голяма степен селскостопански територии, урбанизирани и нарушени терени.



Фиг. 4.9-1.Устройствени зони Пп (ПИ 10450.132.37) и Жм с. Грашево.

### Фауна

Фауната в района на община Велинград спада към Рило-Родопския зоогеографски район. Тук евросибирските и европейски видове значително преобладават над средиземноморските. В Западните Родопи някои групи от насекомите са доста богато представени с видове от северен тип на разпространение и произход. Рило-Родопския район се характеризира с много реликтни безгръбначни животни. В Западни Родопи техния брой е 49 вида. Характерен е и високия ендемизъм, главно при безгръбначните животни.

От гръбначните животни най-богат на видове е класа на птиците. От бозайниците в района се срещат едри видове копитни и хищни бозайници, някои от които са ловни обекти.

Новите елементи, устройствени зони, в предварителния проект за Изменение на Общия устройствен план на община Велинград засягат предимно селскостопански площи, ливади, в близост до населените места.

Евентуално негативно въздействие би могло да се очаква върху представители на разред гризачи (Rodentia) и по-специално видове от семейства Muridae и Arvicolidae. Незначително въздействие може да има и върху видове от разред насекомоядни бозайници (Insectivora). Всички видове са с нисък природозащитен статус, извън Закона за Биологичното разнообразие и Червената книга на Република България.

### Защитени зони

На територията на община Велинград попадат 4 защитени зони, от които 2 по Директивата за опазване на природните местообитания и на дивата флора и фауна и 2 зони по Директивата за опазване на дивите птици.

- 33 BG0001030 „Родопи Западни” за опазване на природните местообитания и на дивата флора и фауна, включена в списъка на защитени зони, приет с Решение № 661/16.10.2007 на Министерски съвет (обн. ДВ бр. 85/2007).

- 33 BG0001386 „Яденица” за опазване на природните местообитания и на дивата флора и фауна, включена в списъка на защитени зони, приет с Решение № 661/16.10.2007 на Министерски съвет (обн. ДВ бр. 85/2007).

- 33 BG0002063 „Западни Родопи” за опазване на дивите птици, обявена със Заповед № 835 от 17.11.2008г на МОСВ, изм. със Заповед № 890 от 26.11.2013 г на МОСВ.

- 33 BG0002129 „Рила буфер” за опазване на дивите птици, обявена със Заповед № 229 от 11.03.2020г на МОСВ (обн. ДВ бр. 24/2020).

- **33 BG0001030 „Родопи Западни”** за опазване на природните местообитания и на дивата флора и фауна, включена в списъка на защитени зони, приет с Решение № 661/16.10.2007 на Министерски съвет (обн. ДВ бр. 85/2007).

Площ на зоната 2 728 514,06 дка

Описание на зоната

Защитената зона включва обширни иглолистни и смесени гори. Района е слабо населен. Около Триград са се формирали значими скални образувания. Към зоната са включени и някои долини със средиземноморско климатично влияние (континентално мезо-средиземноморски климат по Rivas-Martinez): реките Въча, Канина, Бистрица, Доспатска. Района е предложен за природен парк.

Това е най-голямата предложена защитена зона в България и едновременно с това ключово място за опазване на мечката – без опазване на тази зона срещу фрагментация и засилване на човешкото влияние, бъдещото на цялата Рило-Родопска популация, включително и гръцката ѝ част, би било несигурно. Зоната опазва значителни проценти от националното покритие, оценки А или В, за голям брой местообитания и видове и в това отношение е уникална.

Основни цели за опазването на зоната са:

- Запазване на площта на природните местообитания и местообитанията на видове и техните популации, предмет на опазване в рамките на защитената зона.
- Запазване на естественото състояние на природните местообитания и местообитанията на видове, предмет на опазване в рамките на защитената зона, включително и на естествения за тези местообитания видов състав, характерни видове и условия на средата.
- Възстановяване при необходимост на площта и естественото състояние на приоритетни природни местообитания и местообитания на видове, както и на популации на видовете, предмет на опазване в рамките на защитената зона.

Предмет на опазване в защитена зона BG0001030 „Родопи Западни“ са 42 природни типа местообитания, установени след проект „Картиране и определяне на природозащитното състояние на природни местообитания и водове – фаза I“. Според стандартния натура формуляр от 2008 г. предмет на опазване в зоната са 39 типа природни местообитания от Приложение I на Директива 92/43/ЕИО. Непотвърдени след проекта са 3 типа (5210, 6220, 8230), а новоустановени са 6 типа местообитания (3150, 3160, 6410, 4090, 91H0, 7220).

В приложение II на Директива 92/43/ЕИО в Защитената зона са включени 17 вида бозайници, от които 12 прилепи. В следствие на проект „Картиране и определяне на природозащитното състояние на природни местообитания и видове – фаза I“ лалугера

(*Spermophilus citellus*) не е потвърден в зоната. В приложение II на Директива 92/43/ЕИО са включени 3 вида влечуги и 2 вида земноводни. От 3-те вида риби, установени след актуализацията на зоната, 1 е новоустановен – Обикновен щипок (*C.taenia*). В Приложение II на Директива 92/43/ЕИО от 2008г. са включени 15 вида безгръбначни (един вид новоустановен - *Cuscuta cinnabarinus* и един вид непотвърден - Еуфидриас (*Euphydryas aurinia*) и 5 вида растения (от които 1 е непотвърден – Червено усойниче).

Видовият състав е актуализиран вследствие проект „Картиране и определяне на природозащитното състояние на природни местообитания и видове - фаза I“ (<http://natura2000.moew.government.bg/Home/ProtectedSite?code=BG0001030&siteType=Habitat Directive>)

- **33 BG0001386 „Яденица“** за опазване на природните местообитания и на дивата флора и фауна, включена в списъка на защитени зони, приет с Решение № 661/16.10.2007 на Министерски съвет (обн. ДВ бр. 85/2007).

Площ на зоната 170 162,13 дка

Описание на зоната

Защитената зона представлява биокоридор между Национален парк Рила и Западни Родопи. Това са слабо засегнати територии, в които се опазват масиви от бял бор и ела (едни от най-големите в България). Крайречните галерии от елша растат в дълбоките долини на реките Яденица и Чепинска. Зоната е място за размножаване и миграция на мечката. Зоната позволява постоянното живеене на няколко мечки и е важна за опазване на връзката между различните части на Рило- Родопската популация на вида.

Основни цели за опазването на зоната са:

- Запазване на площта на природните местообитания и местообитанията на видове и техните популации, предмет на опазване в рамките на защитената зона.
- Запазване на естественото състояние на природните местообитания и местообитанията на видове, предмет на опазване в рамките на защитената зона, включително и на естествения за тези местообитания видов състав, характерни видове и условия на средата.
- Възстановяване при необходимост на площта и естественото състояние на приоритетни природни местообитания и местообитания на видове, както и на популации на видовете, предмет на опазване в рамките на защитената зона.

Предмет на опазване в защитена зона BG0001386 „Яденица“ са 17 типа природни местообитания, установени след проект „Картиране и определяне на природозащитното състояние на природни местообитания и видове – фаза I“. Според стандартния натура формуляр от 2008 г. предмет на опазване в зоната са 16 типа природни местообитания от Приложение I на Директива 92/43/ЕИО. Непотвърдени след проекта са 2 типа (62D0, 8110), а новоустановени са 3 типа местообитания (5130, 91AA, 90D0).

В приложение II на Директива 92/43/ЕИО в Защитената зона са включени 16 вида бозайници, от които 12 прилепи. В следствие на проект „Картиране и определяне на природозащитното състояние на природни местообитания и видове – фаза I“ дивата коза (*Rupicapra rupicapra balcanica*) е новоустановена в зоната по литературни данни и анкетна информация. В приложение II на Директива 92/43/ЕИО са включени 3 вида влечуги и 2 вида земноводни. От двата вида риби, установени след актуализацията на зоната, 1 е новоустановен – Балкански щипок (*S. aurata*). В Приложение II на Директива 92/43/ЕИО за зоната са установени 10 вида безгръбначни животни и един растителен вид.



Видовият състав е актуализиран вследствие проект „Картиране и определяне на природозащитното състояние на природни местообитания и видове - фаза I“ (<http://natura2000.moew.government.bg/Home/ProtectedSite?code=BG0001386&siteType=Habitat Directive>)

- **33 BG0002063 „Западни Родопи“** за опазване на дивите птици, обявена със Заповед № 835 от 17.11.2008г на МОСВ, изм. със Заповед № 890 от 26.11.2013 г на МОСВ.

Площ на зоната 1 333 847,82 дка

Описание на зоната

Мястото включва по-високата западна част на Западните Родопи с най-представителните псевдо- бореални иглолистни гори, уникални за Европа. Северната граница следва линията Велинград- Ракитово - Батак - Пещера. Най-голяма площ заемат горите от бял бор */Pinus sylvestris/*, следвани от смърча */Picea abies/*. По малки по площ са еловите */Abies alba/* и буковите */Fagus sylvatica/* гори.

Срещат се също гори от черен бор */Pinus nigra/* и издънкови гори от горун */Quercus dalechampii/*, трепетлика */Populus tremula/* и зимен дъб */Q. sessiliflora/*. Около 10% от територията е заето от открити пространства – пасища и ливади с преобладаване на обикновена полевица */Agrostis capillaris/*, картъл */Nardus stricta/* и др., както и на храсталачни съобщества. На територията попадат 3 големи язовира – Доспат, Широка поляна и Голям Беглик, както и стотици малки торфища.

В Западните Родопи са установени са 130 вида птици, основно гнездящи, от които 21 са включени в Червената книга на България (1985). От срещащите се видове 43 са от европейско природозащитно значение (SPEC) (BirdLife International, 2004). Като застрашени в Европа в категория SPEC2 са включени 15 вида и съответно в SPEC3 - 28 вида. Мястото осигурява подходящи местообитания за 26 вида, включени в приложение 2 на Закона за биологичното разнообразие, за които се изискват специални мерки за защита. От тях 23 са вписани в приложение I на Директива 79/409 на ЕС. Западните Родопи поддържат най-многочислената популация на глухаря */Tetrao urogallus/* в България. Те са едно от най-ценните места в страната от значение за Европейския съюз за опазването на този вид, както и на лещарката */Bonasa bonasia/*, врабчовата кукумявка */Glaucidium passerinum/*, пернатоногата кукумявка */Aegolius funereus/*, козодоя */Caprimulgus europaeus/*, черния кълвач */Dryocopus martius/*, белогърбия кълвач */Dendrocopos leucotos/* и на осояда */Pernis apivorus/*.

Територията е една от най-значимие в Европа за опазване популациите на червеногръдката */Erithacus rubecula/*, чинката */Fringilla coelebs/*, белогушия дрозд */Turdus torquatus/*, коса */Turdus merula/*, жълтоглавото кралче */Regulus regulus/* и черноглавото коприварче */Sylvia atricapilla/*.

Основни цели за опазването на зоната са:

- Опазване и поддържане на местообитанията на видове птици, предмет на опазване в 33, за постигане на тяхното благоприятно природозащитно състояние.
- Възстановяване на местообитания на видове птици, предмет на опазване в 33, за които е необходимо подобряване на природозащитното им състояние.

Съгласно заповедта за обявяване на зоната (Заповед № РД-835/17.11.2008 на Министъра на околната среда и водите), предмет на опазване в зоната са 24 вида птици по чл.6, ал.1, т.3 от ЗБР и 5 вида по чл.6, ал.1, т.4 от ЗБР.

Съгласно стандартния формуляр за Специални защитени зони (2008), предмет на опазване в зоната също са 24 вида птици по чл.6, ал.1, т.3 от ЗБР и 5 вида по чл.6, ал.1, т.4 от ЗБР. В актуализираният формуляр (2015 г.), вследствие проект „Картиране и определяне на



природозащитното състояние на природни местообитания и видове - фаза I“, предмет на опазване в ЗЗ BG0002063 „Западни Родопи“ са включени 30 вида птици.

Видовият състав е актуализиран вследствие проект „Картиране и определяне на природозащитното състояние на природни местообитания и видове - фаза I“

(<http://natura2000.moew.government.bg/Home/ProtectedSite?code=BG0002063&siteType=BirdsDirective>).

- **ЗЗ BG0002129 „Рила буфер“** за опазване на дивите птици, обявена със Заповед № РД-229/11.03.2020 г. на министъра на околната среда и водите (ДВ, бр. 24/2020 г.).

Площ на зоната 384 004,044 дка

Описание на зоната

Зоната включва териториите извън Национален парк Рила, но включени в ОВМ „Рила“. Обхваща по-ниските части на планината, където преобладават стари иглолистни, смесени и широколистни гори. Иглолистните гори са от смърч, бял и черен бор, ела, а в широколистните гори преобладава бука. Открити пространства с ливади, пасища и храсти заемат останалата част от територията. Скалните комплекси и водните пространства са бедно представени, под 2% от територията.

Съгласно заповедта за обявяване на зоната (Заповед № РД-229/11.03.2020 г. на Министъра на околната среда и водите) и стандартния формуляр, предмет на опазване в зоната са 17 вида птици по чл. 6, ал. 1, т.3 от ЗБР.

(<http://natura2000.moew.government.bg/Home/ProtectedSite?code=BG0002129&siteType=BirdsDirective>).

Предварителният проект на изменението на Общия устройствен план на община Велинград засяга частично територията на защитена зона „Родопи Западни“ с код BG0001030, за опазване на природните местообитания и на дивата флора и фауна (фиг. 3.1 и 3.2). Три от имотите предвидени за Жилищна зона с малко етажно застрояване (Жм) в землището на с. Грашево (ПИ 17823.24.1, 17823.24.2, 17823.24.22), с обща площ – 2,387 дка, попадат в границите на защитената зона.

Териториите за Техническа инфраструктура (Ттр.иф), изменението на съществуващата въздушна линия 20кV - “Ливада Бачия” по ново трасе възлова станция 20кV до язовир “Яденица”, в землището на с. Юндола, на територията на община Велинград е с дължина около 360 м и не засяга ЗЗ BG0000636 „Ниска Рила“ за опазване на природните местообитания и на дивата флора и фауна. Новото трасе на въздушната линия минава през част от територията на ЗЗ BG0000636 „Ниска Рила“, около 490 м., попадаща на територията на община Белово (фиг. 3.4 и фиг. 3.5).

### **Защитени територии**

Изменението на Общия устройствен план **не предвижда устройствена намеса** в териториите, определени по реда на Закона за защитените територии.

### **Описание и анализ на въздействието на плана върху видовете и местообитанията**

За нуждите на настоящия доклад са извършени посещения на терен в землищата на населените места. Посетени са имотите и местата, които са предмет на изменение на ОУП.

### **Устройствена зона с преобладаващо малкоетажно жилищно застрояване – Жм.**

Включва имоти 17823.24.1, 17823.24.2, 17823.24.22 в землището на с. Грашево, южно от Велинград в близост до пътя за гр. Сърница.

Поземлен имот 17823.24.1, област Пазарджик, община Велинград, с. Грашево, м. КЕМЕРА, вид собств. Частна, вид територия Земеделска, категория 8, НТП Друг вид земеделска земя, площ 600 кв. м, стар номер 024001, Заповед за одобрение на КККР № РД-18-9/11.01.2019 г. на изпълнителен директор на АГКК

Поземлен имот 17823.24.2, област Пазарджик, община Велинград, с. Грашево, м. КЕМЕРА, вид собств. Частна, вид територия Земеделска, категория 8, НТП Нива, площ 1166 кв. м, стар номер 024002, Заповед за одобрение на КККР № РД-18-9/11.01.2019 г. на изпълнителен директор на АГКК

Поземлен имот 17823.24.22, област Пазарджик, община Велинград, с. Грашево, м. КЕМЕРА, вид собств. Общинска частна, вид територия Земеделска, категория 9, НТП Нива, площ 621 кв. м, стар номер 024022, Заповед за одобрение на КККР № РД-18-9/11.01.2019 г. на изпълнителен директор на АГКК

**Обща площ на Устройствени зони с преобладаващо малкоетажно жилищно застрояване (Жм) – 2,387 дка.**



Фиг. 4.9-2. Устройствена зона Жм, имоти 17823.24.1, 17823.24.2, 17823.24.22 в землището на с. Грашево.

В имот 17823.24.2 има съществуващи постройки. При строителството на устройствената зона в имоти 17823.24.1 и 17823.24.22 се очаква въздействие върху видове птици и животни свързани с иглолистния горски комплекс, дендрофилни видове като кълвачи, чинка (*Fringilla coelebs*), синигери, горска зидарка (*Sitta europaea*), червеногръдка (*Erithacus rubecula*). Това са многобройни, често срещани видове, някои от тях свързани с урбанизирани територии. Видовете не са с висок природозащитен статус и не са предмет на опазване по Директива 2009/147.

Ще бъдат нарушени крайнини на горски местообитания предимно от черен бор, с единични дървета от бял бор, в непосредствено близост до урбанизирана територия.

В границите на имотите не попадат природни местообитания и местообитания на видове, предмет на опазване в 33 BG0001030 „Родопи Западни“ за опазване на природните местообитания и на дивата флора и фауна.

Въздействието ще е в ниска степен и с локален характер.

При експлоатацията на устройствените зони се очаква слабо пряко и косвено въздействие върху съседни хабитати – шумово и светлинно замърсяване, замърсяване с

битови отпадъци и др. Трябва да бъдат взети мерки за ограничаване на въздействията и замърсяванията в съседните имоти.

### **Устройствена зона за Предимно производствена зона - Пп.**

Включва имоти в землището на Кръстава, Пашови и гр.Велинград.

#### **Землище на с. Кръстава**

Поземлен имот 41136.9.1, област Пазарджик, община Велинград, с. Кръстава, м. ДОЛНА ПОЛЯНА, вид собств. Частна, вид територия Земеделска, категория 9, НТП Нива, площ 4731 кв. м, стар номер 009001, Заповед за одобрение на КККР № РД-18-12/11.01.2019 г. на изпълнителен директор на АГКК

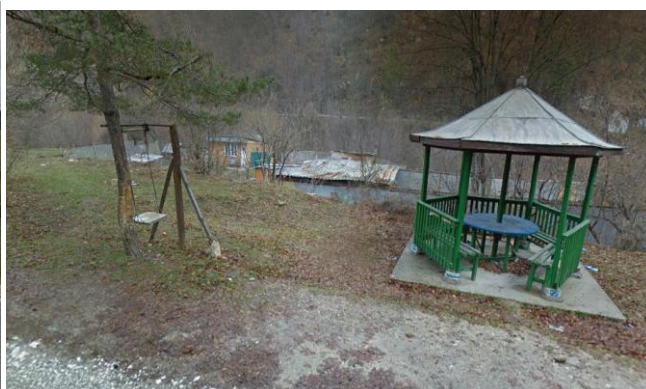
#### **Землище на с. Пашови**

Поземлен имот 55631.7.46, област Пазарджик, община Велинград, с. Пашови, м. ПРИ С.ПАШОВО, вид собств. Частна обществени организации, вид територия Земеделска, категория 10, НТП Друг вид земеделска земя, площ 3970 кв. м, стар номер 007046, Заповед за одобрение на КККР № РД-18-19/14.01.2019 г. на изпълнителен директор на АГКК

#### **Землище на гр. Велинград**

Поземлен имот 10450.132.37, област Пазарджик, община Велинград, гр. Велинград, м. СПИРКА ОСТРЕЦ, вид собств. Частна обществени организации, вид територия Урбанизирана, НТП Рибарник, площ 1945 кв. м, Заповед за одобрение на КККР № РД-18-1214/06.06.2018 г. на изпълнителен директор на АГКК

**Обща площ на Устройствени зони за Предимно производствена зона (Пп) – 10,646 дка.**



Фиг. 4.9-3. Устройствени зони Пп, имот 55631.7.46 с. Пашови (в ляво) и имот 10450.132.37 гр. Велинград (в дясно)

Въздействието при строителството ще бъде в ниска степен върху видове свързани с открити тревни съобщества, полевки (*Microtus arvalis*), чучулиги, овесарки. При урбанизирането на имот 41136.9.1 в землището на с. Кръстава ще се нарушат естествени пасища и ливади с нисък тревостой, подходящо местообитание за някои видове гризачи – обикновена полевка (*Microtus arvalis*), жълтогърла горска мишка (*Sylvaeetus flavicollis*) и насекомоядни видове бозайници – къртица (*Talpa europaea*). Местообитанието е с ограничен видов състав на орнитофауната - полска чучулига (*Alaudia arvensis*) и сива овесарка (*Miliaria calandra*). Предназначението на имота е за животновъдна ферма.

Имот № 55631.7.46 в землището на с. Пашови с площ 3,970 дка е за обекти на общественото и транспортно обслужване. Имотът е в непосредствена близост до път от републиканската пътна мрежа II-84 Велинград – Якоруда, съществуваща бензиностанция и урбанизирани терени.



В землището на гр.Велинград ПИ № 10450.132.37 е с площ 1,945дка. Територията е урбанизирана с начин на трайно ползване „рибарник”. Имотът граничи с път III клас. В ОУП на гр. Велинград имотът е с променено предназначение. Същото следва да се отрази и в ОУП на община Велинград. В имота има съществуващо застрояване.

Въздействието ще е в незначителна степен и с локален характер.

При експлоатацията на устройствените зони се очаква слабо и локално пряко и косвено въздействие върху съседни хабитати.

#### **Устройствена зона за Техническа инфраструктура (Ттр.иф).**

Зоната се обособява за изменение на съществуваща въздушна линия 20кV - “Ливада Бачия” по ново трасе, възлова станция 20кV до язовир ”Яденица”, в землище на с. Юндола. Трасето на територията на община Велинград минава през 4 имота (фиг. 3.4).

Поземлен имот 86115.7.83, област Пазарджик, община Велинград, с. Юндола, п.к. 4629, м. ЯДЕНИЦА, вид собств. Държавна частна, вид територия Урбанизирана, НТП За друг вид водно течение, водна площ, съоръжение, площ 1508 кв. м, стар номер 000045, квартал 118, парцел I-част, Заповед за одобрение на КККР № РД-18-16/11.01.2019 г. на изпълнителен директор на АГКК

Поземлен имот 86115.7.87, област Пазарджик, община Велинград, с. Юндола, п.к. 4629, м. ЯДЕНИЦА, вид собств. Държавна частна, вид територия Урбанизирана, НТП За второстепенна улица, площ 2519 кв. м, стар номер 000045, Заповед за одобрение на КККР № РД-18-16/11.01.2019 г. на изпълнителен директор на АГКК

Поземлен имот 86115.7.89, област Пазарджик, община Велинград, с. Юндола, п.к. 4629, м. ЯДЕНИЦА, вид собств. Държавна частна, вид територия Урбанизирана, НТП За друг вид производствен, складов обект, площ 2945 кв. м, стар номер 000045, квартал 119, парцел II-част, Заповед за одобрение на КККР № РД-18-16/11.01.2019 г. на изпълнителен директор на АГКК

Поземлен имот 86115.7.44, област Пазарджик, община Велинград, с. Юндола, п.к. 4580, м. ЯДЕНИЦА, вид собств. Държавна частна, вид територия Урбанизирана, НТП За друг вид производствен, складов обект, площ 2000 кв. м, стар номер 000044, Заповед за одобрение на КККР № РД-18-16/11.01.2019 г. на изпълнителен директор на АГКК

Новото трасе на територията на община Велинград е с дължина около 360 м и не засяга 33 BG0000636 „Ниска Рила” за опазване на природните местообитания и на дивата флора и фауна. Част от трасето минава през територията на 33 BG0000636 „Ниска Рила”, около 490 м., попадаща на територията на община Белово (фиг. 3.5).

При строителството на стъпките за ел. провода ще се нарушат естествени пасища и ливади с нисък тревостой, подходящо местообитание за някои видове гризачи – обикновена полевка (*Microtus arvalis*), жълтогърла горска мишка (*Sylviaemus flavicollis*) и насекомоядни видове бозайници – къртица (*Talpa europaea*). Местообитанието е с ограничен видов състав на орнитофауната. Предимно чучулиги – полска (*Alaudia arvensis*) и качулата (*Galerida cristata*), сива овесарка (*Miliaria calandra*). Територията е и трофично местообитание за някои дневни грабливи птици.

Въздействието ще бъде в много ниска степен и с локален характер.

#### **4.10. Културно-историческо наследство, архитектурно и археологическо наследство**

Върху културното развитие на община Велинград голямо влияние оказват два фактора:

- Центърът на общината (Велинград) е млад град с 60-годишна история;

- Останалите населени места в общината са с уникален бит и традиции.

Културното развитие на Велинград е силно повлияно от традициите и обичаите в трите бивши села: Чепино, Лъджене и Каменица (с обединението на които се създава Велинград).

В града има три читалища: “В.Левски” – в кв.Каменица, “Отец Паисий” – в кв. Лъджене и “Св.св.Кирил и Методий” – в кв.Чепино.

Най-старо е читалището “Отец Паисий”. То е основано на 14.X.1893 г.. През 1931 г. е построена сградата, в която се намира читалището. Освен с библиотечна дейност към читалището има театрален състав (който е най-известен), хор и други състави.

Читалище “Св.св.Кирил и Методий” е основано през 1905 г. В читалището има богата библиотека. Към него има фолклорен състав, танцов състав, духов оркестър и др. Читалището се помещава в зала “Знаме на мира”.

Читалище “Васил Левски” е основано през 1904 г. Към читалището има смесен хор, танцов състав, библиотека, духов оркестър, детска музикална школа, естрадно-сатиричен състав и др.

В общината има още 7 читалища: в гр.Сърница, с.Пашово, с.Драгиново, с.Грашево, с.Света Петка, с.Кръстава и с.Биркова.

Средствата за издръжка на читалищата са недостатъчни.

Във Велинград има исторически музей. В него се съхраняват експонати от цялото Чепинско корито. Музеят е с амбиция да стане център на културния туризъм в общината.

Освен от читалищата и историческия музей културният живот в общината се допълва от Литературния клуб, в който членуват местни писатели и поети.

Ежегодно през м.юли се организират “Велинградските културни тържества”.

Издават се три местни вестника – във Велинград има две кабелни телевизии и по една в по-големите населени места.

В региона има голям брой ценни паметници и обекти на културно-историческото наследство – черкви, параклиси, архитектурни и археологически забележителности. Запазен е автентичният местен фолклор. Наличие на много и различни по характер културни събития в селищата на района. Традиционните занаяти и производства като производство на картофи, хмел, местни и млечни произведения и продукти, екологично чисти сладка и др. продукти, могат да бъдат наблюдавани и практикувани от гостите и днес.

Историческият музей във Велинград разполага с кадри и средства за представяне на експозицията пред туристите. Районът предлага разнообразна и вкусна традиционна местна кухня.

Съгласно списъка на паметниците на културата с категория „Национално значение”, на територията на община Велинград попада „Лобно място на Вела Пеева, местн. Бялата скала”, обн. в ДВ бр. 68/1968г.

С Разпореждане на МС №1711 от 22.10.1962 г. всички селищни и надгробни могили и средновековни отбранителни валове са обявени за паметници на културата, по реда на чл. 4, ал. 1 от ЗПКМ (отменен), и съгласно §10, ал. 1 от ЗКН притежават статут на НКЦ с категория „национално значение”.

С писмо №545 от 27.02.2001 г. на НИПК всички археологически обекти на територията на страната са деклариращи като паметници на културата.

Съгласно чл. 146, ал. 3 от ЗКН недвижимите археологически обекти притежават статут на НКЦ с категория „национално значение” до установяването им като такива по реда на този закон.



Заплахи към културно-историческото наследство в района са иманярските набези, кражбите на находки от археологическите обекти. Интерес от страна на търговци на културно-историческото наследство. Замърсяването на природната среда в и около обектите на наследството вследствие ниското ниво на култура на посетителите. Недобре развитата нормативно правна уредба за санкциониране на тези действия.

#### **4.11. Население и човешко здраве**

В община Велинград системата на здравеопазването е сравнително добре развита и като цяло покрива нуждите от здравна помощ на общината.

Болничната помощ на територията на общината е представена от 5 болнични заведения с капацитет общо 583 легла, от тях многопрофилни болници 3, с капацитет 283 легла, специализирани болници 2 с капацитет 300 легла. Болничните заведения са:

- В гр. Велинград се намира многопрофилната болница за активно лечение (МБАЛ) ЕООД. След направената модернизация на отделенията, болницата се превръща в конкурентно здравно заведение. В нея има вътрешно, хирургично, детско, неврологично, акушеро- гинекологично, инфекциозно отделения. Към нея функционира клинична лаборатория. Открито е и хемодиализно отделение. В болницата има 149 легла. В нея работят 44 лекари и около 90 мед.сестри. Изпълнява надобщински функции, като освен населението на община Велинград (40 386 д.) обслужва и населението от общините Ракитово (14976 д.) и Батак (5921 д.), или общо 61 283 души.
- Многопрофилна болница за долекуване, продължително лечение и рехабилитация – ВИТА ЕООД разполага със 134 легла в нея работят 6 лекари.
- Специализирана болница за рехабилитация–НК – ЕАД разполага с 140 легла и в нея работят 6 лекари;
- Специализирана болница за долекуване, продължително лечение и рехабилитация и ПФЗ „Св. Петка българска” – ЕООД разполага със 160 легла и в нея работят 8 лекари; и МБАЛ „Здраве” - ЕООД

Физическото състояние на сградния фонд е много добро в 3 те болници и средно в МБАЛ Велинград.

По отношение на доболничната помощ – в общината са регистрирани 56 индивидуални практики за първична медицинска помощ и 34 индивидуални практики за стоматологична помощ. Във Велинград доболничната помощ се осигурява от две градски практики “Медик” и Медицински център „Вели – Медикус” и ДКЦ – 1. Стоматологичната помощ се осигурява от групов практика „Дентавел” и 18 семейни практики.

#### **4.12. Отпадъци**

Регионалната програма за управлението на отпадъците, включва 9 от общо 12 общини от Пазарджишка област, а именно: община Пазарджик, община Батак, община Белово, община Брацигово, община Велинград, община Лесичово, община Пещера, община Ракитово и община Септември.

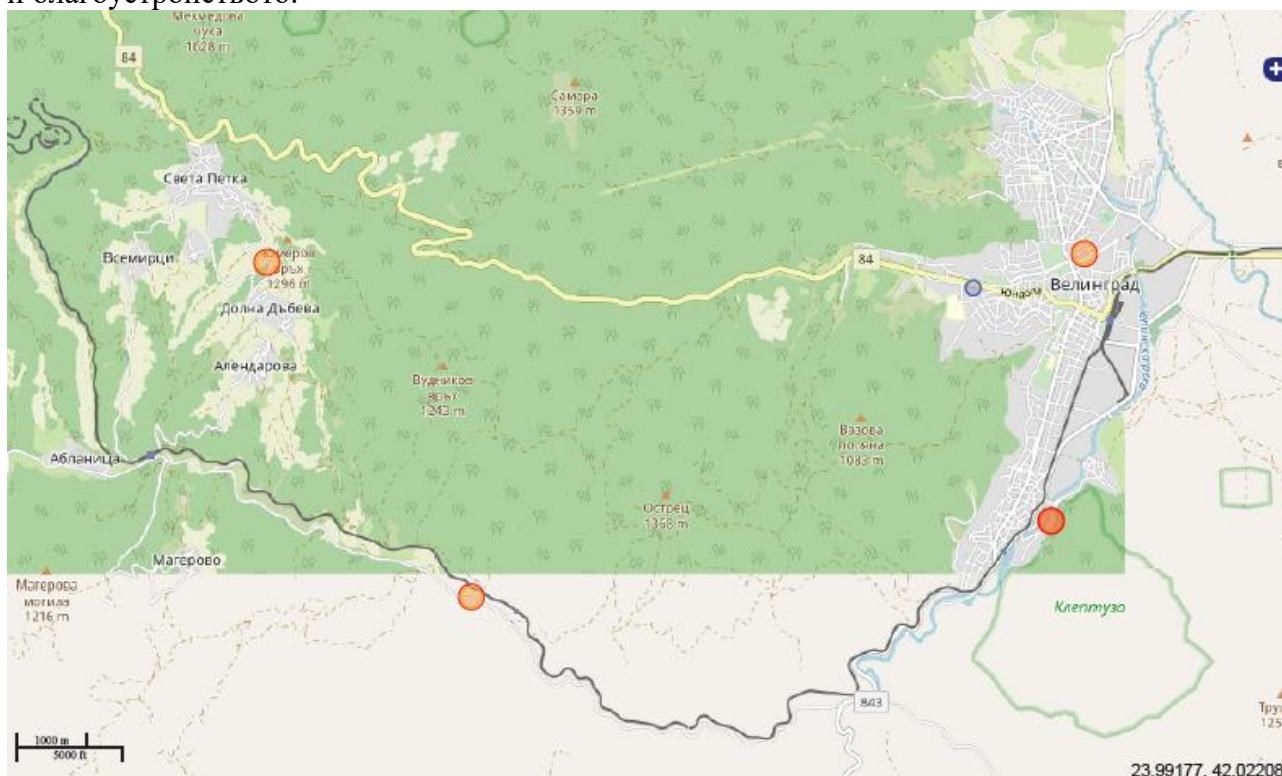
Във връзка с управлението на отпадъците на регионален принцип на 08.07.2010г. е създадено Регионално сдружение за управление на отпадъците – регион Пазарджик с водеща община – община Пазарджик.

Изготвените анализи на количествата и морфологичния състав на отпадъците, генерирани в община Велинград, тенденциите и прогнозите за периода до 2020 г. очертават необходимите мерки, които общината следва да предприеме.

В заключение може да се отбележи, че предложенията на Проекта за ИОУПО няма да доведат до негативно въздействие на отпадъците върху околната среда, нейните компоненти и човешкото здраве.

В раздел „Геоложка среда” е посочено че срутищата и сипеите се срещат по проломите и ждрелата на реките прорязващи метаморфния скален масив. Имотите предмет на изменението на ОУП не попадат в райони с неблагоприятни инженерно-геоложки условия, райони с открит карст или над изоставени минни разработки. Повечето имоти са разположени в равнинни участъци – земеделски земи и ливади, отдалечени от естествени свлачища и срутища.

На фигура 4.12-1. са представени регистрираните свлачища на територията на община Велинград, съгласно Регистъра на свлачищата на Министерството на регионалното развитие и благоустройството.



Фиг. 4.12-1. Регистрирани свлачища на територията на община Велинград

Три от свлачищата попадат на територията на гр. Велинград, а две от тях са на територията на общината, непосредствено до пътя Велинград – Абланица и в землището на с. Св. Петка.

Координатите на всички свлачища на територията на община Велинград, в kmz формат са представени като **Приложение 5**.

Всички имоти, предмет на изменението на ОУП са на значително отстояние от регистрираните свлачища. Най-близо до свлачище е имот 10450.132.37 в землището на гр. Велинград, който е съществуващ рибарник, отразен в ОУП на града. Имотът отстои на 1400 м от свлачище PAZ 08.00881-01 (фиг. 4.12-2).



Фиг. 4.12-2. Отстояние на имот 10450.132.37 от свлачище PAZ 08.00881-01

Основният принцип, който следва задължително да се спазва при изграждането на нови строителни обекти и съоръжения, е строителните дейности да се извършват след провеждането на конкретни и подробни инженерно-геоложки и хидрогеоложки проучвания, при стриктно спазване на законовата и подзаконова нормативна уредба за този вид дейности.

В имотите, предмет на изменение на ОУП, както и в близост до тях няма райони с открит карст, както и терени с потенциална опасност от слягане и пропадане над изоставени минни изработки.

#### Опасни химични вещества

Към настоящия момент на територията на община Велинград **няма съществуващи предприятия/съоръжения, класифицирани с нисък или висок рисков потенциал**, съгласно чл. 103 от ЗООС. Площадки на които са налични малки количества опасни химични вещества по приложение № 3 на Закона за опазване на околната среда са производствени площадки, бензиностанции, газстанции и др. По-големи количества горива са налични в - **Складова база на Петрол, гр. Велинград, която се намира на отстояние:**

- до Ж.П линията разстоянието варира от 270 до 280 м;
- до най-близките жилищни сгради - 365 м;
- до обекти с обществено предназначение – болница – 1090 м; детска градина – 1026м; училище – 2000м.

Отстоянието на Складовата база до имотите от изменението на ОУП е на много голямо разстояние. Най-близки са имотите за Малко етажно жилищно застрояване (Жм) в землището на с. Грашево – над 5 300 м.

Предвид липсата на други по-значими предприятия/съоръжения от такъв характер до жилищни райони, обекти с обществено предназначение, зони за отдых и рекреация, съседни предприятия и обекти, райони и строежи, не възниква риск който може да бъде



източник на или да увеличи риска или последствията от голяма авария и да предизвика ефект на домино.

Разстоянието на имотите които са за Предимно производствена зона (Пп) в землището на селата Кръстава и Пашови до жилищни сгради са съответно 890 м и 310 м. До зони за отдих тяхното отстояние е много по-голямо, предвид че няма обособени подобни територии в тези две населени места.

Имот 55631.7.46 е непосредствено до път от републиканската пътна мрежа II-84 Велинград – Якоруда.

Изменението на ОУП на община Велинград не предвижда нови инсталации и/или съоръжения за третиране на отпадъци.

#### **4.13.Рискови енергийни източници - шумове, вибрации, радиации**

Основните източници на шум са свързани с: железопътният транспорт, вътрешноградския и транзитно преминаващ автомобилен транспорт. Натоварени от движението на превозни средства са по-голямата част от улиците и булевардите в града и входно изходните направления (Пазарджик, Сърница, Юндола). Въздействие оказват различните дейности на населението - работилници, търговски обекти и др. Големите промишлени източници са разположени в съществуващи индустриални зони. През 2012 г. на територията на община Велинград не са провеждани контролни измервания. От РИОСВ – Пазарджик са извършени замервания през различни години на еквивалентните нива на шум в 11 пункта на Велинград. Резултатите от измерването на шума установяват превишаване на ПДН от 4.3% до 18.8%. Анализа на факторите налага констатацията, че основните източници на шум са преобладаващите леки автомобили – 87.1% от потока МПС. Максималното шумово натоварване достига до 71.3 dB (A), при интензивност на потока от 418 МПС/час.

Влияние върху шумовия фон на територията на общината ще окажат бъдещите проекти за развитие и модернизация на регионалната и местна транспортна инфраструктура.

##### **Обновяване на пътната инфраструктура**

Пътната инфраструктура остава с незадоволително качество, няма осезателно подобряване. Общината има остра нужда от допълнително финансиране и помощ от държавата за поддържане на пътната си мрежа (преасфалтиране, ремонт на пътни съоръжения, подмяна на знаково стопанство, хоризонтална маркировка). Приоритет са общинските пътища до туристически обекти и населени места.

Основните видове транспорт в двете населени места са автомобилният и железопътният. Въпреки неблагоприятния, за изграждане и поддържане на транспортна инфраструктура, разсечен планински терен, транспортната достъпност и обслужване на населените места в двете населени места е на сравнително добро ниво. Втори и трети клас пътища от Републиканската пътна мрежа и теснолинейна железопътна линия осигуряват достъпа до територията на общината и общинския център, а малките населени места се обслужват от общински пътища. Общината има одобрена транспортна схема за превоз до всички нейни населени места, областния център и столицата. В град Велинград има вътрешноградски автобусен транспорт, който обслужва 4 линии. Състоянието на автобусния парк не отговаря на съвременните изисквания. Съществуват възможности за проектиране на тролейбусен градски транспорт като екологична алтернатива на автобусния.

През територията на града и общината преминава единствената действаща теснолинейна железопътна линия в България „Септември – Добринище, през Варвара, Велинград, Якоруда и Разлог”- 80 км. На територията на града има две железопътни гари –

ж.п. гара Лъджене и ж.п. гара Чепино. Линията, представлява директна транспортна връзка между Велинград, гара Септември и гр. Добринище, тя е също и обект на туристическа атракция.

Главният обслужващ път за общината е второкласният път от РПМ - **II-84** „Звъничево – Ветрен дол – Велинград – Юндола – Якоруда – ок.п. Разлог”, с дължина на територията на община Велинград - 40км. Това направление осигурява достъп на общината до Общоевропейския транспортен коридор №8 на север, посредством първокласния път **I-8** „София – Ихтиман – Белово – Пазарджик – Пловдив” и до Общоевропейския транспортен коридор №4 на запад, посредством второкласния път **II-19** „Гоце Делчев – Банско – Разлог – Симитли – /София-Кулата/”. Пътят **II-19** осигурява и по-лесен достъп на община Велинград до РГърция през новия ГКПП “Илинден” при Гоце Делчев. Тези важни функции на **път II-84** предопределят интензивния транспортен трафик по него.

Уличната мрежа в град Велинград е с трайна настилка, но поради недобро поддържане в последните години има участъци с влошено състояние. Съществуват небезопасени кръстовища, което създава условия за пътно-транспортни произшествия, бърза амортизация на транспортните средства, проблеми за пешеходното движение и влошаване на градската среда. Сериозен проблем представлява преминаването на републиканския **път II-84** през центъра на града. В настоящия момент достъпът от Разлог–Якоруда към Велинград преминава през с. Юндола, Света Петка, влиза в града през ул. ”Юндола”, която не е оразмерена за подобен поток /ширина на платното – 7 м/ преминава през центъра на града, кръстовището пред ж.п. гарата, покрай пазара и се включва в пътя за Пазарджик. Съобразно безопасността и визията на града като туристически център е недопустимо транзитният автомобилен и товарен поток, който натоварва главната улична мрежа в града и замърсява околната среда, да преминава през центъра на национален курорт, какъвто е Велинград. Развитието на туристическия център налага изграждането на обходно трасе на гр. Велинград, което да изнесе транзитното и товарно движение от населеното място.

#### 4.14. Генетично модифицирани организми

Генетично модифициран организъм (на англ. *genetically modified organism*) е организъм, чиито гени са умишлено променени от човека. Като синоним се използва също така понятието *трансгенен организъм*. Според Директива 2001/18/СЕ на ЕО *генетично модифицираният организъм* е организъм (като се изключи човешкия) с изменен генетичен материал, който не е извършен посредством естествено размножаване и/или комбиниране на индивидите. Според същата Директива начините за създаване на генетично изменен организъм са:

- Ново комбиниране на дезоксирибонуклеиновата киселина и създаването на нови комбинации на генетичния материал чрез инкорпориране на молекули нуклеинова киселина, образувани в друг организъм;
- Пряко инкорпориране на наследствен генетичен материал чрез микро-макроинжектиране или микрокапсулиране;
- Протоплазмено или хибридно клетъчно сливане. Генетично модифицирани организми най-често се използват при:
  - модификация на микроорганизми за производство на желани модификация на микроорганизми за производство на желани химични субстанции (например инсулин);



- модификация при земеделски култури с цел придобиване на повишена продуктивност, желано качество или устойчивост към болести, неприятели, пестициди и пр.

ЧИОУП не е свързано с генериране или използване на генетично модифицирани организми. Планът не предвижда ползването на такива след реализацията си.

### ***Анализ и оценка за въздействието върху околната среда на изменението на ОУПО Велинград***

В заключение може да се каже, че прилагането на изменението на ОУП по отношение на компонентите на околната среда няма да доведе до значителни отрицателни въздействия. Изменението няма да има почти никакъв ефект върху околната среда и човешкото здраве. ИОУПО няма отношение и въздействие върху паметници на културата и археологически обекти. ИОУП не е източник и не е свързано с появяване или третиране на генетично модифицирани организми.

Всички нови устройствени зони и дейностите в тях, свързани с изменението на ОУП, могат да бъдат разглеждани като фактори, които предполагат незначителни отрицателни въздействия върху околната среда и нейните елементи.

При реализацията на изменението на ОУП се очаква пряко и непряко, периодично, краткотрайно, отрицателно въздействие в незначителна степен по отношение на флората и фауната, образуваните отпадъци, ландшафта и почвите в района на разглежданите имоти.

#### ***б) потенциално трансгранично въздействие;***

Реализацията на плана не предполага трансгранично въздействие, поради естеството на дейността и местоположението на устройствените зони спрямо границите на Република България.

#### ***в) потенциален ефект и риск за здравето на хората или околната среда, включително вследствие на аварии, размер и пространствен обхват на последствията (географски район и брой население, които е вероятно да бъдат засегнати);***

От здравно-хигиенна гледна точка не се очаква възникване на риск за човешкото здраве в резултат от реализацията на плана.

#### ***г) очаквани неблагоприятни въздействия, произтичащи от увеличаване на опасностите и последствията от възникване на голяма авария от съществуващи или нови предприятия/съоръжения с нисък или висок рисков потенциал, съгласувани по реда на ЗООС, за случаите по чл. 104, ал. 3, т. 3 ЗООС;***

Не се очакват неблагоприятни въздействия, произтичащи от увеличаване на опасностите и последствията от възникване на голяма авария. Плана не е свързан с изграждане и експлоатация на нови предприятия/съоръжения с нисък или висок рисков потенциал, съгласувани по реда на ЗООС, за случаите по чл. 104, ал. 3, т. 3 ЗООС.

#### ***д) ценност и уязвимост на засегнатата територия (вследствие на особени естествени характеристики или културно-историческото наследство; превишение на стандарти за качество на околната среда или пределни стойности; интензивно земеползване);***

Имотите предмет на изменението на ОУП не засягат защитени територии, археологически, архитектурни и други обекти, обявени за недвижими паметници на културата, райони с неблагоприятни инженерно геоложки условия (свлачища, срутища и др.).

Засегнатата територия не представлява уязвима територия в следствие реализирането на плана. Реализирането на плана не предполага превишение на стандарти за качество на околната среда или пределни стойности.

**е) въздействие върху райони или ландшафти, които имат признат национален, общностен или международен статут на защита;**

По време на действие на ОУП не се очакват отклонения в качеството на ландшафта в района. Реализирането на плана не предполага въздействие върху ландшафти с признат национален, общностен или международен статут на защита.

Имоти 17823.24.1, 17823.24.2, 17823.24.22 в землището на с. Грашево, попадат в границите на 33 BG0001030 „Родопи Западни“ за опазване на природните местообитания и на дивата флора и фауна. На територията на имотите няма установени природни местообитания и местообитания на видове, предмет на опазване в защитената зона и изменението на плана няма да има въздействие върху структурата, функциите и предмета на опазване на защитената зона.

**5. Карта или друг актуален графичен материал на засегнатата територия и съседните ѝ територии, таблици, схеми, снимки и други - по преценка на възложителя, приложения**

Графичен материал на изменението на ОУП на община Велинград във формат pdf и kmz е представен в Приложение 2 към настоящото искане.

**6. Нормативни изисквания за провеждане на наблюдение и контрол по време на прилагане на плана или програмата, в т. ч. предложение за мерки за наблюдение и за наблюдение и контрол по отношение на околна среда и човешко здраве.**

Мерките за предотвратяване, намаляване и възможно най-пълно отстраняване на неблагоприятните последици от реализиране предвижданията на ИОУПО се представят по компоненти и фактори на околната среда в аналогична последователност на първата част на оценката.

Предлаганите мерки предвидени за предотвратяване, намаляване и възможно най-пълно отстраняване на неблагоприятните последствия от осъществяването на ОУП върху околната среда са мотивирани, като за всеки компонент и фактор на околната среда, културното наследство и здравно-хигиенните се посочат и очакваните резултати от прилагането им. Тези мерки включват:

- мерки за отразяване в окончателния вариант на ОУП;
- мерки за изпълнение при прилагането на ОУП.

**Таблица 6.1. Мерки за наблюдение и контрол по време на прилагането на плана**

	Компоненти и фактори	Мерки	Индикатори	Отговорност, периодика
1	Атмосферен въздух	Контрол на замърсителите на атм.въздух	Брой отклонения от нормите.	постоянно РИОСВ, РЗИ
		Поддържане в норма на стойностите на серен диоксид и прах, като се намаляват емисиите от транспорта и битовия	Брой отклонения от нормите.	Община, РИОСВ
			Изградена и реконструирана пътна	

		сектор, чрез подобряване състоянието на пътната мрежа и газифициране на района.	мрежа в км	
		Ограничаване на емисиите от прах и вредни вещества изпускани във въздуха по време на строителни дейности	Брой отклонения от нормите.	Период на строителство Инвеститор и строителен надзор
2	Води	Мониторинг на качеството на повърхностните водни тела на територията на населените места	физико-химични показатели и специфични замърсители оценени по избраните класификационни системи, описани в Наредба Н-4 от 14.09.2012 г. за характеризирание на повърхностните води.	Ежегоден, БДИР РИОСВ
		Изследване качеството на подземните води за питейно-битово водоснабдяване и на минералните води	Физико-химични показатели по разрешителни за водовземане и Наредба №9/16.3.2001г. за качеството на водата, пред-назначена за питейно-битови цели-бр.отклонения	БДУВИР, В и К, общината, титуляри на разрешителни за водовземане По график
		Контрол за водните нива и количеството на използваната вода от водопроводната мрежа на урбанизираните територии и собствени водоизточници	Промени във водни ниво на кладенци и дебит на ползваната вода	БДУВИБР, В и К, общината, титуляри на разрешителни за водовземане По график
		Подмяна и доизграждане на водопроводната мрежа	Изградена и реконструирана водопроводна мрежа - км	Ежегодно, Община, „ВиК“ ЕООД
		Проектиране и изграждане на канализационни мрежи на населените места	Дължина на реконструирана и нова канализационна мрежа - км	Ежегодно, Община, „ВиК“ ЕООД
3	Почви	Наблюдение на местата с най-голям риск от ерозия и набелязване на конкретни залесителни мероприятия	Използваните за озеленяване растителни видове	Община Общинска служба по земеделие, РДГ
		Осигуряване на зелена система в новите урбанизирани територии и залесяване в крайпътните ивици на новата пътна инфраструктура; Създаване на дървесна и тревна растителност в разширените	показатели за развитието на растителността	Община, Областно пътно управление

		урбанизирани територии; Поддържане на дървесната и тревната растителност, формираща защитните растителни ивици край пътищата;		
4	Земни недра	Качествено изпълнение на строителните работи	Съответствие с инвестиционните проекти	Период на строителство Инвеститор и строителен надзор
		Извършване на инженерно-геоложки и хидрогеоложки проучвания на терена за всеки отделен обект.	Инвестиционни проекти с налични инженерногеоложки и хидрогеоложки проучвания към общия брой проекти, %.	Период на строителство Инвеститор и строителен надзор
5	Отпадъци	Контрол за нерегламентирано депониране на отпадъци	Площ заета с нерегламентирано депонирани отпадъци	Периодично Община, РИОСВ
		Мониторинг на околната среда на площадки за временно съхранение на отпадъци. Мониторинг на територията на общината относно събирането и извозването на генерираните отпадъци. Мониторинг на строителните обекти с оглед третирането / обезвреждането на строителните и опасните отпадъци, които ще се генерират по време на строителството.	Общо количество на генерирани отпадъци годишно; Количество отпадъци по видове, генерирани годишно; Общо количество на третирани отпадъци годишно; Количество отпадъци по видове, третирани годишно;	Община
6	Културно наследство	Опазване на културно-историческото наследство	Брой засегнати и нарушени културни ценности спрямо общия брой културни ценности на територията на общината	Община, Регионален Исторически музей
7	Опасни химични вещества	Контрол при: 1. Издаване на разрешителни за строеж на нови предприятия и/или съоръжения класифицирани с нисък или висок рисков потенциал;  2. Изменения в предприятия и/или съоръжения с нисък или висок рисков потенциал;	Брой издадени строителни разрешения по реда на ЗУТ	Постоянно Община, РИОСВ



		3. Планирането на нови строежи, включително изграждането на транспортни пътища, жилищни райони, обекти с обществено предназначение в близост до съществуващи предприятия и/или съоръжения с нисък или висок рисков потенциал, където разполагането или нови строежи може да бъде източник или да повиши опасностите или последствията от възникване на голяма авария в тези предприятия/съоръжения.		
--	--	---	--	--

По отношение на биологичното разнообразие могат да се формулират допълнителни мерки при строителството и експлоатацията на обектите в имотите предмет на изменението на Общия устройствен план.

1. При проектирането на нови обекти да се спазва принципа на запазване на съществуващата растителност, чрез непрекъснат контрол върху изсичането на растителността при разчистване на терените. Тази мярка се отнася главно за запазване на дървесната растителност в имотите предвидени за Устройствена зона с преобладаващо малкоетажно жилищно застрояване – Жм, в землището на с. Грашево – ПИ 17823.24.1 и 17823.24.22.

2. В проектите за озеленяване да се предвидят характерни за района, местни растителни дървесни и храстови видове, които да осигурят възможност за почивка, хранене и гнездене на различни видове птици.

3. Началото на строителните дейности и премахване на растителността да се извършва извън размжителния сезон на повечето животински видове, т.е да са извън периода април - юни с цел избягване унищожаването на гнезда, яйца и малки на наземно гнездящи видове птици.

4. Да не се допуска изсичане, утъпкване и повреждане на растителността и иглолистни дървесни видове в имотите съседни на имоти 17823.24.1, 17823.24.2, 17823.24.22, предвидени за Малко етажно жилищно застрояване (Жм), както и замърсяването им със строителни и битови отпадъци.

С направените анализи и предвиждания в Екологична част към изменението на Общият устройствен план могат да бъдат направени следните изводи:

**Атмосферен въздух:** Общо предвижданията на плана по отношение устройството и локацията на производствените дейности не водят до влошаване качествата на атмосферния въздух. Територията притежава не малък естествен потенциал да поеме замърсителите в атмосферния въздух, без да бъде съществено променена, но условията за самопречистване и

самовъзстановяване са ограничени. Неблагоприятни въздействия от реализирането на плана върху компонента атмосферен въздух не се очакват.

**Води:** Изменението на ОУП няма да има въздействие върху водните ресурси на община Велинград.

**Почви:** Не се очакват неблагоприятни изменения в състава, строежа и плодородието на почвите, произтичащи от предвижданията на ИОУПО Велинград.

**Геоложка основа и минерално разнообразие:** Негативните въздействия върху геоложката основа при реализацията на ИОУПО произтичащите от него инвестиционни инициативи при изпълнение на строителни дейности на територията на община Велинград се оценява като незначително. Основният принцип, който следва задължително да се спазва при изграждането на нови строителни обекти и съоръжения, е строителните дейности да се извършват след провеждането на конкретни и подробни инженерно-геоложки и хидрогеоложки проучвания, при стриктно спазване на законовата и подзаконова нормативна уредба за този вид дейности.

**Ландшафт:** Очаква се ИОУПО да има незначително въздействие върху ландшафта.

**Биоразнообразие и защитени територии:** На територията на община Велинград попадат частично четири защитени зони от НАТУРА 2000.

Реализацията на изменението на ОУП засяга територията на една защитена зона - BG0001030 „Родопи Западни” за опазване на природните местообитания и на дивата флора и фауна. На територията на имотите предназначени за ЖМ - 17823.24.1, 17823.24.2, 17823.24.22 в землището на с. Грашево, няма установени природни местообитания и местообитания на видове, предмет на опазване в защитената зона и изменението на плана няма да има въздействие върху структурата, функциите и предмета на опазване на защитената зона.

Реализацията на изменението на ОУП няма да доведе до унищожаване на защитени местообитания, защитени растителни видове и видове животни и птици в границите на ЗЗ. Не са предвидени устройствени зони в местообитания на консервационно значими растителни видове. Устройствозните зони от ИОУП няма да засегнат площи с наличие на редки, застрашени от изчезване и защитени растителни видове, включени в Приложение № 3 на ЗБР.

По отношение на животинския свят не се очакват отрицателни, изменения на състоянието на консервационно значими видове и техните местообитания. Би следвало да се посочи още, че реализацията на плана няма да предизвика фрагментиране на местообитанията на видове птици, бозайници, земноводни и влечуги. Не се засягат местообитания на редки, защитени и ендемични видове, както и няма да бъде влошена структурата и динамиката на популациите им.

Няма да бъдат засегнати и увредени видове предмет на опазване в зоните. Няма да бъдат фрагментирани местообитанията и популациите на редки, защитени и ендемични видове, както и няма да бъде влошена структурата и динамиката на техните популации в защитените зони.

**Защитени територии:** С реализацията на Изменението на Плана не се предвиждат дейности и развитие на устройствени зони в ЗТ, няма да бъдат засегнати защитени територии и няма да бъдат унищожени характерни или забележителни ландшафти, включително такива,

които са резултат на хармонично съжителство на човека и природата. Не се очакват отрицателни въздействия върху местообитания на застрашени, редки или уязвими растителни и животински видове и съобщества.

**Отпадъци:** От гледна точка на фактор „Отпадъци” прилагането на ИОУПО няма да доведе до негативно въздействие на отпадъците върху околната среда, нейните компоненти и човешкото здраве. Въздействието на отпадъци върху отделните компоненти на околната среда ще бъде незначително, без кумулативни въздействия.

**Физични фактори:** В района няма промишленост, която да създава стойности на физически фактори (шум, вибрации, йонизиращи и нейонизиращи лъчения), които да имат екологично значение или да имат неблагоприятно въздействие върху населението. Транспортният шум представлява проблем по отношение на въздействието на шумовите нива върху населението, въпреки че транспортната мрежа в района е много по-слабо развита, отколкото в други райони в Р България. Изменението на плана няма да доведе до увеличаване на трафика, и от там до увеличаване на нивата на шум.

**Население и човешко здраве:** В проекта на ИОУПО елементите на жизнената и селищната среда са организирани по начин, позволяващ да се минимизират негативните и да се използват максимално позитивните въздействия върху населението и човешкото здраве. Функционалното предназначение, местоположението и граничните взаимодействия на жилищните, производствените, търговските, складовите, транспортните и селскостопанските обекти съответстват на здравно-хигиенните стандарти и нормативните актове, регламентиращи здравето и безопасността на населението.

**Културно-историческо наследство:** ИОУПО няма отношение и въздействие върху паметници на културата и археологически обекти.

Оценката на предварителния проект на ИОУПО дава основание да бъдат направени следните констатации:

- Екологичната част е ориентирана към осигуряване на устройствени условия за екологисъобразно развитие на общината;
- Новите устройствени зони са насочени към балансирана урбанизирана среда в унисон с екологичната политика;
- Запазването на по-голяма част от горските територии е положително и благоприятно за околната среда;
- Запазването на водните площи е в много положителна насока за околната среда;
- Правилното зонироване на УЗ в земеделските земи, не носи опасност за околната среда;
- Предвиденото запазване и защита на културното наследство оказва положително влияние както върху общината, така и не оказва влияние върху околната среда.

Общият устройствен план е съобразен с действащите законодателни, нормативни и стратегически документи, като съчетава по хармоничен начин предложенията за развитие на територията с приоритетно опазване на уникалното природно богатство и културни ценности. Поради тази причина предложенията за урбанизиране на нови терени са с оптимални режими, респектиращи природозащитното законодателство и осигуряващи екологичното равновесие и опазване на биологичното разнообразие. Същевременно се очаква те да подпомогнат създаването на условия за развитие на общината, за осъществяване

на икономически инициативи, за привличане на постоянни обитатели, инвеститори и туристи.

В резултат на извършената екологична оценка на Предварителен проект на изменение на ОУП на община Велинград и въз основа на резултатите от анализа и оценката на потенциалните въздействия на предвидените устройствени решения, заключението в доклада е, че предварителния проект на ИОУПО ще доведе до комплексно положително въздействие по отношение на околната среда и човешкото здраве, при спазване на мерките, предложени в доклада.

**7. Информация за платена такса и датата на заплащане.**

Документ за платена такса е представен като Приложение 4

**II. Електронен носител - 1 бр.**