

Приложение № 6 към чл. 6, ал. 1 на Наредбата за ОВОС  
(Ново - ДВ, бр. 12 от 12.02.2016 г., изм. и доп. - ДВ, бр. 3 от 05.01.2018 г.  
изм. - ДВ, бр. 31 от 2019 г., в сила от 12.04.2019 г.)

РЕГИОНАЛНА ИНСПЕКЦИЯ ПО  
ОКОЛНАТА СРЕДА И ВОДИТЕ  
гр. Пазарджик  
Вх. № 12-01-511-10/12-03-2024

**ДО  
ДИРЕКТОРА НА  
РИОСВ-ПАЗАРДЖИК**

## **ИСКАНЕ**

**за преценяване на необходимостта от извършване на оценка на въздействието  
върху околната среда (ОВОС)**

от **„ЧОЛАКОВ-ТРАНС“ ЕООД**

(име, адрес и телефон за контакт)

**4400, гр. Пазарджик, ул. „Петър Бонев“ № 86 ет.6 ап.40**  
(седалище)

Пълен пощенски адрес: **4400, гр. Пазарджик, ул. „Петър Бонев“ № 86 ет.6 ап.40**

Телефон и ел. поща (e-mail): тел.: ; e-mail:

Управител на фирмата възложител: **Стоян Чолаков**

Лице за контакти: **Стоян Чолаков**; тел.:

**УВАЖАЕМИ Г-Н ДИРЕКТОР,**

Моля да ми бъде издадено решение за преценяване на необходимостта от извършване на ОВОС за инвестиционно предложение:

**„Управление на воден обект рибарник чрез развъждане и отглеждане на риба и други водни организми, в поземлен имот с идентификатор 48876.18.27, м. „Черни могили“ по КККР на с. Мокрище, общ. Пазарджик, обл. Пазарджик“**

Аквакултурите, които ще се отглеждат в язовира са следните видове риби с общ капацитет 9 тона годишно, разпределен както следва: Шаран – 5 тона; Пъстър толстолоб – 2 тона; Бял амур – 2 тона; Хищни риби европейски сом, бяла риба, щука: - производствен капацитет – 0,3 тона; Сребриста каракуда - 0,3 тона от самовъзпроизводство.

Използването на имота за развъждане, отглеждане и угодяване на риба ще се извърши съобразно указанията на Изпълнителната агенция по рибарство и аквакултури- /ИАРА/ и нормативните изисквания, отнасящи се до риборазвъждането.

(посочва се характерът на инвестиционното предложение, в т.ч. дали е за ново инвестиционно предложение и/или за разширение или изменение на инвестиционно предложение съгласно приложение № 1 или приложение № 2 към ЗООС)

**Прилагам:**

1. Информацията по приложение № 2 към чл. 6 от Наредбата за условията и реда за извършване на оценка на въздействието върху околната среда от наредбата - един екземпляр на хартиен носител и един екземпляр на електронен носител.

2. Информация за датата и начина на заплащане на дължимата такса по Тарифата – таксата е заплатена по банков път на 06.03.2024 г.

Желая да получавам електронна кореспонденция във връзка с предоставяната услуга на посочения от мен адрес на електронна поща.

Желая решението да бъде получено чрез лицензиран пощенски оператор.

Дата: 11.03.2024г.

Уведомител: .....

(Стоян Чолаков - Управител)



**Информация по Приложение № 2 към чл.6 от Наредбата за условията и реда за извършване на оценка на въздействието върху околната среда за преценяване на необходимостта от ОВОС за инвестиционно предложение:**

**„Управление на воден обект рибарник чрез развъждане и отглеждане на риба и други водни организми, в поземлен имот с идентификатор 48876.18.27, м. „Черни могили“ по КККР на с. Мокрище, общ. Пазарджик, обл. Пазарджик“**



## **I. Информация за контакт с възложителя:**

- „ЧОЛАКОВ-ТРАНС“ ЕООД
- Пълен пощенски адрес: 4400, гр. Пазарджик, ул. „Петър Бонев“ № 86, ет. 6 ап. 40
- Лице за контакт: Стоян Чолаков
- Телефон:

## **II. Резюме на инвестиционното предложение**

### **1. Характеристики на инвестиционното предложение**

***а) размер, засегната площ, параметри, мащабност, обем, производителност, обхват, оформление на инвестиционното предложение в неговата цялост***

Настоящата информация за преценяване на необходимостта от ОВОС е изготвена на основание Изх. № ПД-01-511-(9)/15.01.2024 г., съгласно който, компетентният орган РИОСВ – Бургас преценява, че инвестиционното предложение попада в обхвата на т. 1, буква „е“ (интензивно развъждане на риба) от Приложение №2, към чл.93, ал.1, т.1 на ЗООС и подлежи на процедура по преценяване на необходимостта от извършване на оценка на въздействието върху околната среда.

Настоящото инвестиционно предложение е ново и е свързано с управление на воден обект рибарник чрез развъждане и отглеждане на риба и други водни организми, в поземлен имот с идентификатор 48876.18.27, м. „Черни могили“ по КККР на с. Мокрище, Община Пазарджик.

Поземлен имот с идентификатор 48876.18.27 по КК на с. Мокрище, м. „Черни могили“ (стар номер 000081) е с обща площ от 214476 m<sup>2</sup>, вид територия: Територия, заета от води и водни обекти и начин на трайно ползване: *Рибарник*. Имотът е актуван с Акт за публична общинска собственост № 1561/26.08.2022 г., вписан с вх. рег. № 7528/30.08.2022 г., акт. № 155, том 26 на Агенция по вписванията. С Договор за концесия рег. ин. № 743/16.08.2023 г. (представен в *Приложение*), Община Пазарджик предоставя на „ЧОЛАКОВ – ТРАНС“ ЕООД, концесия за услуга включваща следните услуги и стопански дейности: рибовъдство и/или отглеждане и на други видове аквакултури; организиране и предоставяне на условия за любителски и спортен риболов, спортно-развлекателни услуги и организиран отдых на жителите и гостите на общината; изпълнение на строителни и монтажни работи за поддържане на обекта на концесия в експлоатационна годност и в съответствие с действащото законодателство и добрата инженерингова и експлоатационна практика. Срокът на концесионния договор е 25 години и е в сила от 16.08.2023 г.

Аквакултурите, които ще се отглеждат в рибарника са следните видове риби с общ капацитет 9 тона годишно, разпределен както следва: Шаран – 5 тона; Пъстър толстолоб – 2 тона; Бял амур – 2 тона; Хищни риби европейски сом, бяла риба, щука: - производствен капацитет – 0,3 тона; Сребриста каракуда - 0,3 тона от самовъзпроизводство.

Използването на имота за развъждане, отглеждане и угояване на риба ще се извърши съобразно указанията на Изпълнителната агенция по рибарство и аквакултури- /ИАРА/ и нормативните изисквания, отнасящи се до риборазвъждането.

***б) взаимовръзка и кумулиране с други съществуващи и/или одобрени инвестиционни предложения***

Инвестиционното предложение е в пряка връзка с необходимостта от поддържане и стопанисване на съществуващ Рибарник.

За осъществяване на дейността, съгласно становище по чл. 155 от Закона за водите, БД „Източнобеломорски район“ (изх. №ПУ-01-819(3)09.01.2024 г.) уведомява, че е необходимо издаване на разрешително за водовземане, съгласно чл. 44, ал. 1 от Закона за водите, както и извършване на преценка за необходимостта от издаване на

разрешително за заустване в повърхностен воден обект, съгласно чл. 46, ал. 1, т. 3 от ЗВ, на етап процедура по издаване на разрешително за водоземане.

На този етап, дружеството е подало в БД ИБР заявление за издаване на разрешително за водоземане от повърхностен воден обект с влх. № РР-03-11/26.09.2023 г.

В близост до имота, предмет на инвестиционното предложение няма съществуващи и/или одобрени обекти, които да въздействат или да взаимодействат с настоящото инвестиционно предложение.

**в) използване на природни ресурси по време на строителството и експлоатацията на земните недра, почвите, водите и на биологичното разнообразие**

Единствения природен ресурс, който ще се използва по време на експлоатация е водата от водния обект, като местообитание на рибите. По време на експлоатацията, технологията на предлаганото рибовъдство не предвижда използването на други природни ресурси.

Водоснабдяването на рибарника се осъществява от р. Марица чрез система от бетонни тръби и водосбор от множество потоци и снеготопене. Водоизточниците осигуряват постоянно ниво на водата през различните сезони на годината. Водата във водоема за отглеждане на риби се обогатява с кислород от новопостъпилите количества вода, от атмосферата и от фотосинтезата на водната растителност.

Основен водоизточник за рибарника е р. Марица с изграден на нея бент за ГНК „Паша арк“. Котата на преливния ръб на бента е 210.00 м. Състоянието на тръбопровода е добро, но съоръженията са силно амортизирани, с множество напуквания по стените и частични разрушения. Същите се нуждаят от сериозен ремонт, а така също и изграждането на изцяло нови съоръжения.

Водоземното съоръжение е непосредствено до дигата на р. Марица, над бент „Паша арк“. Нуждае се от почистване и сериозна рехабилитация. След нея водата се отвежда със ст.б. тръбопровод ф600 мм и дължина 100 м до аварийен преливник. Аварийния преливник представлява ст.б. шахта, която е силно амортизирана. Същата подлежи на разрушаване и изграждане на нова шахта аварийен преливник с преливник и запорна врата 600/600 мм, потопена. След преливника до водоподаващото съоръжение към рибарника тръбопровода е със същия диаметър ф600 мм и дължина 180 м. Водоподаващото съоръжение към рибарника е частично разрушено и ще се изгради изцяло ново оборудвано такова.

Проводимостта на довеждащия тръбопровод с обща дължина 280 м, диаметър ф600 мм и денивелация от 2.00 м между „кота праг бент“ и „водно ниво рибарник“ е Q= 330 л/с. Координатите на характерните точки от пътя на водата са дадени от Напоителни системи (изх. № 2372/29.08.2023 г. представен в Приложение) и са посочени в следващата Таблица 1 и означени на Фиг. 1.

Таблица 1.

№ по ред	Местоположение	Географски координати		Кота (м)
		Север (С)	Изток (И)	
1	Водохвощане „Паша Арк“ -десен бряг	42°11'41.46"	24°17'10.67"	210.00 праг
2	Начало закрит тръбопровод	42°11'44.84"	24°17'08.79"	210.00 дъно
3	Аварийен преливник	42°11'40.95"	24°17'10.02"	209.00 прел.ръб
4	Водоподаващо съоръжение	42°11'36.61"	24°17'12.11"	208.20 прел.ръб
5	Преливно и изпускателно съоръжение	42°11'22.82"	24°17'23.07"	206.50 вход дъно тръба ф900 мм
6	Заустване в р.Марица	42°11'21.18"	24°17'28.22"	205.80 дъно канал



Фиг. 1. Местоположение на характерните точки от пътя на водата

В следващата Таблица 2 са изчислени водните обеми и количества по периоди както следва:

Таблица 2.

Месец	Период	Брой дни	Напълване (m <sup>3</sup> )	Насищане (m <sup>3</sup> )	Изпарение (m <sup>3</sup> )	Филтрация (m <sup>3</sup> )	Опресняване (m <sup>3</sup> )	Сума (m <sup>3</sup> )	СУМА
Май	01.05 - 07.05	7	118967	5948	5800	-		130715	216741
	08.05 - 30.06	24	-	-	19887	33628		53515	
Юни	01.06 - 30.06	30	-	-	24858	42035		66893	78698
Юли	01.07 - 07.07	10	-	-	8286	14012	118970	141268	221286
	08.07 - 31.07	21	-	-	17401	29424		46825	

Месец	Период	Брой дни	Напълване (m <sup>3</sup> )	Насищане (m <sup>3</sup> )	Изпарение (m <sup>3</sup> )	Филтрация (m <sup>3</sup> )	Опресняване (m <sup>3</sup> )	Сума (m <sup>3</sup> )	СУМА
Август	01.08 - 07.08	10	-	-	8286	14012	118970	141268	221286
	08.08 - 30.09	21	-	-	17401	29424		46825	
Септ.	01.09 - 30.09	30			24858	42035		66893	78698
	<b>Общо</b>	<b>153</b>	<b>118967</b>	<b>5948</b>	<b>126777</b>	<b>204570</b>	<b>237940</b>	<b>694202</b>	<b>816708</b>

Изчисленото общо количество водна маса за експлоатационния период е 816 708 м<sup>3</sup>.

Средното водно количество е:

$$Q_{\text{ср,ден}} = 816\,708 / 153 / 86400 = 0.0618 \text{ м}^3/\text{сек} = 61,8 \text{ л/сек}$$

Максималното необходимо водно количество се явява в периодите на опресняване на водата на рибарника и е:

$$Q_{\text{мах,ден}} = 166\,197 / 10 / 86400 = 0.192 \text{ м}^3/\text{сек} = 192 \text{ л/сек}$$

В *Приложение* е представена подробна обосновка за заявеното водно количество, придружена с графична част.

**з) Генериране на отпадъци – видове, количества и начин на третиране, и отпадъчни води**

**– Генериране на отпадъци – видове, количества и начин на третиране**

Отпадъците, които ще се генерират по време на експлоатация са битови отпадъци от персонала на обекта с код 20 03 01 и посетителите на обекта за спортен риболов и отдиш. На обекта ще бъдат поставени кошчета за събиране на отпадъците и съответно, обектът ще бъде включен към системата за сметосъбиране и сметоизвозване на населеното място.

**– Отпадъчни води**

За персонала и посетителите на обекта ще бъдат осигурени 2 броя химически тоалетна тип „Ekotoi”, които ще се обслужват от фирмата доставчик, съгласно сключен договор.

**д) замърсяване и вредно въздействие; дискомфорт на околната среда**

Предлаганото инвестиционно предложение няма да доведе до замърсяване и дискомфорт на околната среда, тъй като не се предвиждат дейности, при които се отделят емисии на замърсители в околната среда. При стриктно спазване на мерки за намаляване на отрицателните въздействия върху околната среда, реализацията на настоящото инвестиционно предложение няма да доведе до отрицателно въздействие върху компонентите на околната среда.

В задълженията на конценионера влиза спазването на всички нормативни изискванията свързани с опазването на околната среда, защитени зони, обекти и други.

Отглеждането на сладководна риба в рибовъдното стопанство в рибарник местност „Черни могили“ с. Мокрище, общ. Пазарджик, не представлява производство, създаващо екологични проблеми.

Отглеждането на шаран в поликултура с пъстър толстолоб и бял амур при оптимизирана гъстота на посадка и структура на поли културата допринася за поддържане хидрохимичните параметри в басейна в граници оптимални за отглежданите видове.

Рибовъдното стопанство, чрез основната си и спомагателна дейност не замърсява околната среда. Приложимата технология е изцяло екологосъобразна.

*е) риск от големи аварии и/или бедствия, които са свързани с инвестиционното предложение*

Предлаганото инвестиционно намерение не съдържа дейности, които могат да доведат до тежки аварии и инциденти, застрашаващи околната среда.

Съласно сключеният концесионен договор, Концесионерът се задължава да осъществява дейности по поддържане и ремонт на рибарника, които целят поддържането на доброто му експлоатационно състояние и техническа изправност на съоръженията към него. Стриктното спазване на инвестиционната програма и качествено изпълнение на текущите ремонти на рибарника е предпоставка за минимизиране риска от аварии и/или бедствия на разглеждания обект.

*ж) рискове за човешкото здраве, поради неблагоприятно въздействие върху факторите на жизнената среда по смисъла на § 1, т. 12 от допълнителните разпоредби на Закона за здравето*

С инвестиционното предложение не се предвиждат дейности и обекти, които биха представлявали рисков фактор за увреждане здравето на хората.

При реализацията на инвестиционното предложение, в посочените граници и обхват, не са идентифицирани рискове за човешкото здраве, породени от неблагоприятни въздействия върху факторите на жизнената среда, съгласно §1, т. 12 от допълнителните разпоредби на Закона за здравето, поради следните факти:

- **Води, предназначени за питейно-битови нужди** - Инвестиционното предложение попада в обхвата на Подземно водно тяло „Порови води в Кватернер – Горнотракийска низина“ с код BG3G000000Q013. Имотът предмет на ИП не попада в границите на СОЗ на източници, предназначени за питейно-битово водоснабдяване;
- **Води, предназначени за къпане** – инвестиционното предложение попада в Територия, заета от води и водни обекти, с НТП: Рибарник;
- **Минерални води, предназначени за пиене или за използване за профилактични, лечебни или за хигиенни нужди** в обхвата на въздействие на ИП не са налице минерални извори.
- **Шум и вибрации в жилищни, обществени сгради и урбанизирани територии** – При експлоатацията на обекта шумовата характеристика на района няма да се промени тъй като предлаганата дейност не е източник на значими шумови излъчвания. Шумовото натоварване се очаква да бъде в рамките на пределно допустимите нива, определени съгласно Наредба №6/26.06.2006г. за показателите за шум в околната среда, отчитащи степента на дискомфорт през различните части на денонощието, граничните стойности на показателите за шум в околната среда, методите за оценка на стойностите на показателите за шум и на вредните ефекти от шума върху здравето на населението.
- **Йонизиращи лъчения в жилищните, производствените и обществените сгради** - инвестиционното предложение не е източник на йонизиращи лъчения;
- **Нейонизиращи лъчения в жилищните, производствените, обществените сгради и урбанизираните територии** - инвестиционното предложение не е източник на нейонизиращи лъчения;
- **Химични фактори и биологични агенти в обектите с обществено предназначение** – в близост до разглежданата територия, няма обекти с обществено предназначение и няма данни за наличие на химични фактори и биологични агенти.
- **Курортни ресурси** - не е приложимо.
- **Въздух** - С инвестиционното предложение не се предвиждат източници на емисии. Обектът няма да бъде източник на емисии на замърсители в



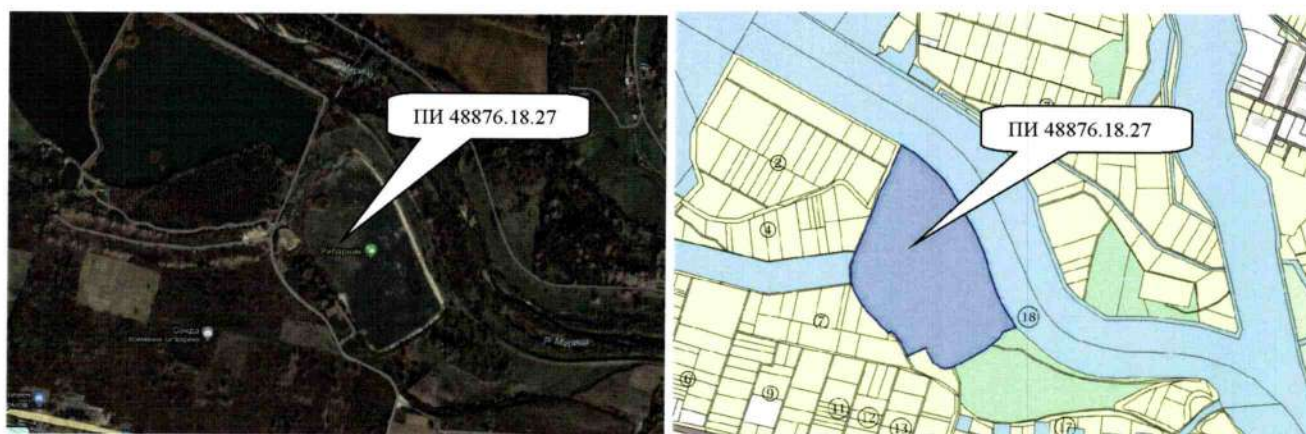
атмосферния въздух на района, поради което въздействието може да бъде оценено като незначително.

Реализирането на инвестиционното предложение няма да доведе до влошаване на санитарно-хигиенните условия в района и не се очаква да окаже вредно въздействие или риск за човешкото здраве на жителите в района на инвестиционното предложение.

Рискове за човешкото здраве поради неблагоприятно въздействие върху факторите на жизнената среда по смисъла на §1, т. 12 от допълнителните разпоредби на Закона за здравето поради естеството на инвестиционното предложение не се очакват.

## **2. Местоположението на площадката, включително необходима площ за временни дейности по време на строителството:**

Планираното инвестиционно предложение ще се реализира в поземлен имот с идентификатор 48876.18.27 по КК на с. Мокрище, м. „Черни могили“ (стар номер 000081), който е с обща площ от 214476 m<sup>2</sup>, вид територия: Територия, заета от води и водни обекти и начин на трайно ползване *Рибарник*.



Фиг. 2. Сателитна снимка на района и извадка от КК с отбелязано местоположението на 48876.18.27 по КК на с. Мокрище, представлява Рибарник

## **3. Описание на основните процеси (по проспектни данни), капацитет, включително на дейностите и съоръженията, в които се очаква да са налични опасни вещества от приложение №3 към ЗООС**

Инвестиционното предложение е свързано с управление на воден обект рибарник чрез развъждане и отглеждане на риба и други водни организми, в поземлен имот с идентификатор 48876.18.27, м. „Черни могили“ по КККР на с. Мокрище, Община Пазарджик. Общата площ на имота е 214.476 дка, в т.ч. рибарник с площ 135.3 дка и три броя малки басейни (люпилни) с площи 3.240, 0.837 и 2.208 дка.

Производственото съоръжение на аквакултурното стопанство е един земнонасипен басейн /рибарник/ като дължина на дигите -750 м., височина – 3 м., широчина на короната -3 м. В рибарника ще се отглеждат на принципа на **непълносистемен производствен цикъл** топлолюбиви видове риби: шаран; пъстър толстолоб, бял амур, сом, бяла риба и щука.

### **Производствен капацитет за година :**

Предвижда се произвежданото количество риба за консумация в рибовъдното стопанство на рибарник „Черни могили“ да е както следва:

- Шаран :
- гъстота на посадката – 150 бр./дка
  - крайно живо тегло – 2 кг.
  - Производствен капацитет от шаран за 1 година – 5 тона.

Пъстър толстолоб:

- гъстота на посадката – 40 бр./дка

- крайно живо тегло – над 3 кг.
- производствен капацитет от растително ядните видове риба– 2 тона.

Бял амур:

- гъстота на посадката – 40 бр./дка
- крайно живо тегло – над 2 кг.
- производствен капацитет от растително ядните видове риба– 2 тона.

Хищни риби европейски сом, бяла риба, щука:

- производствен капацитет – 0,3 тона

Сребриста каракуда - 0,3 тона от самовъзпроизводство.

Ефективността на производството допълнително ще се повиши, като се отглеждат и някои хищни видове /европейски сом, щука, бяла риба/ в рибарника. При отглеждането на европейски сом 1,0 бр/дка могат да се получат допълнителни общи приходи от рибарника. Това ще се отрази върху ефективността на дейността, тъй като сомът ще консумира плевелните видове риба и с това ще се повиши оползотворяването на храната на рибите.

Общият производствен капацитет от всички видове риба за една година е 9 тона.

#### **Технологична схема за производство**

В рибарника ще се отглежда основно шаран за консумация в поликултура с растителноядни видове риби – бял амур, пъстър толстолоб; хищни видове – европейски сом, бяла риба, щука. Рибопроизводството ще се осъществява в основната водна площ на рибарника.

#### **Шаран (*Cyprinus carpio L.*)**

Шаранът е една от най-често отглежданите риби в земнонаситни басейни и язовири. От гледна точка на интензивното рибовъдство той притежава редица положителни качества, които го правят предпочитан обект за отглеждане в рибовъдните ферми. Шаранът е топлолюбива сладководна риба, която се развива и в бракични води. В естествени условия предпочита бавни, застояли места.

Едно от добрите качества на шарана за рибовъдството е неговата относителна невзискателност по отношение количеството на разтворения във водата кислород. По отношение на храната шаранът е всеядна риба - консумира както растителна, така и животинска храна. В естествени условия малките шаранчета са планктоноядни, а едрите риби се хранят предимно с бентос. В условията на басейново отглеждане и при отглеждане в язовири, където има и естествена храна, се храни със зърнени фуражи и гранули.

#### **Бял амур (*Stenopharyngodon idella*)**

На дължина достига над 120 см и тегло 32 кг. Месото му е бяло, има удължено заоблено тяло покрито с едри люспи, подобни на тези на шарана. На пръв поглед белият амур поразително напомня речния кефал. Същото торпедовидно тяло, с мощна широкочела глава, подобни едри, изрядно подредени люспи, окръглени плавници, особено горният и аналният. Хвърля хайвера си в руслото на пълноводни и бързотечащи реки. Освен в р. Дунав, в България не е констатиран случай на естествено размножаване. През първите етапи, личинките се хранят с дребен зоопланктон, като постепенно преминават на по-едри форми, като безгръбначни, хириноидни ларви, ракообразни. С нарастването си белият амур започва да приема мека водна растителност, като възрастните консумират главно висши водни и сухоземни растения, с добре изразена избирателна способност към различните видове. Нараства различно в

отделните климатични зони като достига полова зрелост във възраст от 4 до 10 години. В рибовъдните стопанства нараства добре.

### **Пъстрият толстолоб (*Aristichthys nobilis*)**

Пъстрият толстолоб е подходящ за пол и културата в рибовъдните стопанства, тъй като не влиза в пряка конкуренция с шарана. Хранейки се с неизползваната от другите видове храна, фитопланктона, той спомага за увеличаване на добивите, а ползването му в борба с „цъфтежа“ на водораслите ограничава опасността от замори на рибата, отглеждана при по-голяма гъстота на посадка. В рибовъдната практика се използват най-често хибридни форми от белия и пъстрият толстолоб. При хибридизация се получава плодовито потомство, което може да се размножава.

### **Европейски сом (*Silurus lanis L.*)**

Европейският сом се отглежда съвместно с шарана. Разсаждането на сомчетата в басейните се извършва на едномесечна възраст. За 12 месеца европейският сом достига 50 - 200 г жива маса. За 24 месеца при гъстота 10 - 15 бр./дка сома достига 500 - 1 200 г. Характерно е, че рибите на една и съща възраст се различават значително по големина. Европейският сом консумира плевелни риби, попови лъжички, жаби, както и едри безгръбначни животни.

### **Бяла риба (*Sander lucioperca*)**

Активна през нощта. Живее в дълбоките води, по песъчливите и каменистите дъна. Очите са големи и отразяват повече светлина на неосветени места, като отличното зрение е приспособление за нощния лов. Храни се с малки риби, ракообразни, ларви и нимфи на различни насекоми и др. В първите години от своя живот се движи на стада и напада стада от бабушки, костури и др. Когато наедрее, се отделя от стадото и ловува сама, като може да нападне себеподобни. Прочиства водоемите от болни, наранени и неразвити риби. Избягва бедни на кислород води.

### **Сребриста каракуда (*Carassius gibelio*)**

Темпът на растеж на тази риба е много бърз, много издръжлива и непретенциозна към водите, които обитава.

### ***Производствен цикъл на отглежданите видове***

При отглеждането на рибата за консумация, технологията изисква извършването на определени операции: подготовка на рибарника, определяне на дажбите на рибите и др.

Подготовка на басейните за зарибяване:

Басейните за отглеждане на зарибителен материал и риба за консумация се подготвят по един и същи начин, като тази подготовка включва почистване, варуване и наторяване на водоема.

#### Варуване

Едно от най-важните мероприятия от подготовката на рибарника за зарибяване е варуването. Неговото значение е много голямо в следните основни направления:

- Дезинфекциране на дъното;
- Поддържане неутралната реакция на водата;
- Регулиране съдържанието на свободната въглеродна киселина;
- Утаява излишните магнезиеви и железни соли под форма на неразтворими карбонати;
- По-бърза минерализация на органичната материя;
- Подобрява физичните свойства и структури на почвата;

- Унищожава причинителите на различни болести на рибите и дезинфектира дъната на водоемите.

Освен посоченото значение, варта се използва широко и по време на вегетационния период за регулиране активната реакция на водата, ограничаване цъфтежа на водораслите, внасяне на ценен биогенен елемент, какъвто е калция и др. Познаването на ролята и значението на варуването и правилното му прилагане позволява по определен начин да се влияе върху много от сложните процеси, които протичат в рибарника и насочването им в желана посока.

За варуване дъното на басейна се употребява негасена вар, като най-добре за целта да се използва т.нар. пепелина. За дезинфекция задължително тя трябва да е негасена, като се препоръчват дози от 150-250 кг/дка. Когато варуването се извършва за подобряване структурата на почвата и минерализиране на органичната материя, обикновено са достатъчни около 50 кг/дка.

Варуването се извършва 10-15 дни преди внасянето на рибата в басейните. Някои риби като щуката са особено чувствителни към варуване затова посочените срокове трябва да се спазват. При работа с вар се вземат и предпазни мерки за обезопасяване маски на лицето, гумени ръкавици, ботуши. В никакъв случаи не трябва да се работи с мокри ръце.

### Торене

Друг важен момент от предварителната подготовка на басейните за зарибяване е торенето. Неговата цел е да се създадат оптимални условия за масово развитие на фито и зоопланктон, които се използват за храна от други организми или директно от рибите.

В рибовъдството намират приложение както органичните, така и минералните торове. От органичните торове най-често се използват говеждия, свинския и овчия тор, по-рядко птичия, конския и др. Органичният тор трябва да е угнил, в противен случай той се съхранява известно време, след което се внася в басейните. Ако се използва птичи тор, поради това, че той е по-силен, дозите се намаляват и общото количество за периода не надхвърля 150-200 кг/дка.

Предварителното торене се извършва на сухо, като определените количества тор се внасят на купчинки по целия басейн или се разпръсква в неговата плитка част. Заливането с вода става бавно и постепенно. От една страна така се повишава нейната температура, а от друга по този начин процесите на гниене препичат по-бързо. Добър ефект върху рибовъдните резултати оказва и частичното зелено торене. В плитката част на басейна се засява овес, фий, ечемик и др. растения и след израстването им постепенно се заливат. При загниване на растителността се създават добри условия за развитие на естествената хранителна база, което има положителен ефект върху нарастването на рибите.

След като са извършени всички подготвителни работи, басейните се заливат с вода и след 10-15 дни се зарибяват.

Пресушаването на водоема ще започне в края на м. ноември до м. февруари на следващата календарна година – за срок от 3 месеца.

### Отглеждане в поликултура

След аклиматизирането на растителноядните видове риби в нашата страна, най-често шаранът за консумация се отглежда в поликултура с амур и толстолоб. Съвместното им зарибяване е за препоръчване, както поради увеличаването на добивите, така и поради по-високата икономическа ефективност. Прилагането на поликултура от посочените видове почти максимално оползотворява естествената хранителна база (шаранът консумира бентос и изкуствена храна, толстолоба - планктонни организми, а белия амур - висшата водна растителност). При формиране на поликултура, освен хранителния спектър на рибите, трябва да се има предвид и

характеристиката на басейните по отношение на количествения и качествения състав на растителните и животински организми, които ги населяват.

В най-общи линии състава на една поликултура от шаран и растителноядни риби се движи в следните съотношения: шаран - 50-70%, толстолоб - 28-38% и бял амур - 3-5%. При условие, че се използва бял и пъстър толстолоб то участието им е съответно 18-22% и 10-16%.

#### ***Тип на производствената система***

Производствената система в рибовъдната ферма ще бъде смесено – екстензивно и интензивно, ще се прилага поликултурно отглеждане на шаранови видове риби.

#### ***Хранене на отглежданите риби***

В рибовъдното стопанство рибата за консумация ще се отглежда със смесена /комбинирана/ технология – екстензивно и интензивно /естествената храна и хранене с подходящи рибни смеси и фуражи/. Най-голямо количество храна се дава през топлите месеци-юли и август, следвани от юни, май и септември. Храната се зарежда в хранилки в определени часове. Рибата е животински продукт, който дава прираст на базата на хранене с подходяща за съответния вид храна и резултатите ще зависят от икономическата изгода и достъпност. Ще се подбира така, че да осигурява висок прираст и да отговаря на потребностите на рибите. Предвижда се да се използват зърнени фуражи-пшеница, ечемик, слънчогледов шрот, отсевки. Общо за рибарника ще е необходима около 80 т. храна.

#### ***Контролни улови***

Контролните улови в рибовъдството имат за цел да се проследи нарастването и на базата на резултатите се извършват корекции в хранителните дажби. Освен това се прави и преглед на здравословното състояние на уловената риба. За да бъдат достатъчно достоверни, контролните улови се правят с грип като се претеглят по-голям брой екземпляри от различни грамажни групи и се отчита получената средна стойност.

Контролните улови се провеждат на всеки 15-20 дни.

Контрол на хидрохимичния режим.

За проследяване динамиката на някои основни хидрохимични показатели е необходим периодичен анализ на водата. Получените резултати дават информация кога и е какви торове да се тори, кога да се варува и т.н.

#### ***Маркетингова стратегия на рибовъдната ферма***

Рибовъдната ферма ще продава 100 % от произвежданата риба на вътрешния пазар. Предимство на рибовъдната ферма е, че е разположена в Централна България, което намалява нейните транспортни разходи, свързани с продажбите. Продажбите на рибата за консумация се извършват директно от стопанството, като купувачите обикновено използват собствен транспорт.

#### ***Реализация на пазара***

Рибовъдната ферма ще продава 100 % от произвежданата риба на вътрешния пазар.

Предвижда се обекта да се обслужва от трима души персонал. За питейно-битови нужди по време на експлоатация ще използва бутилирана вода. Предвижда се да бъдат осигурени 2 броя химически тоалетни тип „Ekotoi”, които ще се обслужва от фирмата доставчик. Имотът е електроснабден от съществуващата в района ел. мрежа.

Реализирането на инвестиционното предложение не включва дейности, в които да са налични опасни вещества от Приложение №3 към ЗООС, водещи до аварии, които биха застрашили живота и здравето на хората, и околната среда.

#### 4. Схема на нова или промяна на съществуваща пътна инфраструктура:

Рибарникът е разположен в землището на с. Мокрище – в близост до основен път от Републиканската пътна мрежа. Достъпът до обекта се осъществява по пътища с трайна настилка, което (наред с лесния достъп до електроснабдителната мрежа) предполага добри условия за осъществяване на дейността по експлоатацията, поддръжката и ремонта на съоръженията, както и стопанските дейности.

#### 5. Програма за дейностите включително за строителство, експлоатация и фазите на закриване, възстановяване и последващо използване:

Производственият цикъл протича в четири основни етапа:

- Подготовка на водоема за зарибяване: почистване, варуване, торене.
- Зарибяване с видове риба.
- Изготвяне на хранителен план и подsigуряване на необходимото количество фураж. Хранене на рибата.
- Реализация на получената продукция.

#### 6. Предлагани методи за строителство:

Рибарника е изграден преди повече от 50 години, без сериозни ремонти на съоръженията. Дигите са земно-насипни и са в добро състояние, обрасли на отделни места с единични дървета и ниски храсти.

Основни технически характеристики на обекта:

- Година на въвеждане в експлоатация – 70-те на XX век.
- Тип на дигите- земнонасипни.
- Дължина на дигите – 750 м.
- Височина на дигите – 3 м.
- Широчина на короната – 3 м.
- Водна площ на рибарника – 135 дка и три броя малки басейни (люпилни) с площи 3240 кв.м., 837 кв.м. и 2208 кв.м.
- Състояние на откосите – добро. Необходимо е да се почистят от растителност и да се изпълняват редовните текущи мероприятия за укрепване и подобряване на характеристиките на дигите.
- Захранващи и изпускателни съоръжения – рибарникът се пълни с вода от р. Марица чрез система от бетонни тръби  $\Phi=900$  мм. Изпускането на водата (към р.Марица) се осъществява чрез аналогична система от тръби с  $\Phi=900$  мм.
- В имата има дървена барака (хангар) на бетонова основа с площ 152 кв.м., изливни шахти, основен изпускател, бетонни фундаменти, спускатели и нагнетателни тръби, метална пасарелка, ограда с мрежа и бетонови колове.

Съгласно концесионният договор и инвестиционната програма за извършване на строителни и монтажни дейности, Концесионерът се задължава да извърши следните видове мероприятия, през първата и втора година от договора:

№ по ред	Инвестиционна дейност
1	Почистване и възстановяване на басейните
2	Възстановяване и реконструкция/модернизация на съществуващи спомагателни и обслужващи обекти
3	Организиране и модернизиране на пълносистемно стопанство
4	Изграждане на система за ефективно използване на ресурсите и резервни системи – оборотни системи
5	Намаляване на отрицателното въздействие на обектите за аквакултури върху

№ по ред	Инвестиционна дейност
	околната среда
6	Инвестиция в селскостопанско производство за отглеждане на храна за рибата, подобряваща качеството на рибната продукция
7	Възстановяване на мини помпени съоръжения на складовите басейни
8	Подобряване условията на труд и безопасност на работещите в обекта. Оборудване на санитарен контейнер с необходимите принадлежности
9	Осигуряване на специализирано работно облекло и индивидуални предпазни средства
10	Диверсификация чрез развиване на допълнителни дейности, свързани с основната дейност, в т.ч. създаване на материални условия за риболовен туризъм, спортен риболов и образователна дейност в областта на рибовъдството
11	Въвеждане на нови технологии за изхранването на рибата- електронни хранилки, захранващи се от слънчевата енергия
12	Оформяне на зони за отдих в т.ч. затревяване на терена, поставяне на беседки, пейки, чадъри и др.
13	Поставяне на информационни и учебителни табели
14	Залесяване около водните басейни
15	Организиране на зона за тоалетни потребности (химически тоалетни)
16	Поставяне на кошчета за разделно събиране на отпадъци
17	Изграждане на съоръжения (пристани) за по-лесен достъп до лодки и други водни превозни средства

Дейностите по поддържането и ремонта на рибарника целят гарантиране поддържането на доброто му експлоатационно състояние и технически изправност на съоръженията към него. Тези дейности важат за целия срок на концесията, в съответствие с нормативната база, както и предписания на компетентните органи. Мероприятията могат да се обобщят в следните дейности:

№ по ред	Инвестиционна дейност
1	Възстановяване и поддържане на основния басейн
2	Възстановяване и поддържане на водоподаващото и изпускателно съоръжение
3	Почистване на диги
4	Възстановяване състоянието на дигите при наличие на слягания, коловози и др.
5	Почистване и възстановяване на складовите басейни
6	Почистване на растителност и дървесина на складови басейни
7	Укрепване на диги на складови басейни
8	Организиране и поддържане на аварийен склад с необходимите инструменти и материали съгласно изискванията на компетентните органи
9	Изготвяне и актуализиране на аварийен план за целия срок на концесията

#### 7. Доказване на необходимостта от инвестиционното предложение:

Реализирането на инвестиционното предложение ще доведе до качествено поддържане на състоянието на водоема.

Инвестиционната инициатива е обусловена от следните фактори:

- Рибарника е съществуващ и е отдаден на концесия на „ЧОЛАКОВ-ТРАНС“ ЕООД, съгласно Договор за концесия рег.ин. № 743/16.08.2023г.
- Наличието на съществуваща инфраструктура за бърз и лесен достъп до обекта.

- Имота е в близост до населено място, което улеснява обслужването на обекта.

**8. План, карти и снимки, показващи границите на инвестиционното предложение, даващи информация за физическите, природните и антропогенни характеристики, както и за разположените в близост елементи на Националната екологична мрежа и най-близко разположените обекти, подлежащи на здравна защита и отстоянията до тях:**

В приложение са представени:

- Скица № 15-958541/05.09.2023 г. на ПИ 48876.18.27 по КК на с. Моркище;
- Схема на съоръженията по пътя на водата;
- Договор за концесия рег. ин. № 743/16.08.2023 г.

Съгласно изх. № ПД-01-511-(9)15.01.2024 г. на РИОСВ-Пазарджик, имотът предмет на ИП, попада в границите на следните защитени зони:

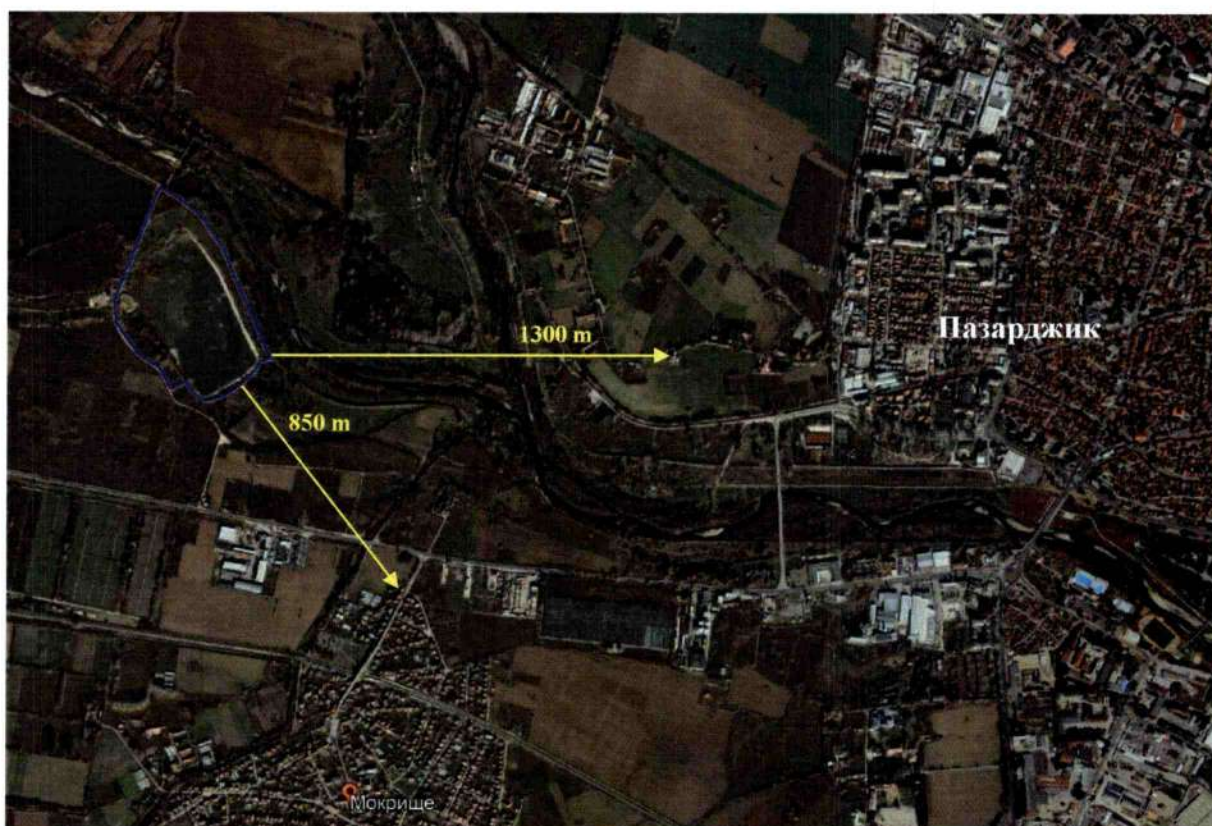
- 33 BG0000578 „Река Марица“ за опазване на природните местообитания и на дивата флора и фауна, включена в списъка от защитени зони, приета от Министерски съвет с Решение № 122/2007 г. (ДВ бр. 21/2007 г.), изм. с Решение № 588 от 6 август 2021 г. на МС (ДВ бр. 67 от 13.08.2021 г.);
- 33 BG0002069 „Рибарници Звъничево“ за опазване на дивите птици, обявена със Заповед № РД-803/04.11.2008 г. на Министъра на околната среда и водите (ДВ бр. 106/2008 г.).

**• Най-близко разположените обекти, подлежащи на здравна защита и отстоянията до тях:**

Най-близко разположените обекти, подлежащи на здравна защита са разположените на юг и изток от разглежданата територия, жилищни сгради (Фиг. 3), а именно:

- на юг жилищни сгради на с. Мокрище на разстояние от около 850 m;
- на изток жилищни сгради в гр. Пазарджик на около 1300 метра.





Фиг. 3. Сателитна снимка на района с посочено отстоянието на най-близко разположените жилищни сгради на ПИ 48876.18.27 по КК на с. Мокрише

#### 9. Съществуващо земеползване по границите на площадката или трасето на инвестиционното предложение

Инвестиционното предложение ще се реализира в имот с идентификатор 48876.18.27 по КК на с. Мокрише, м. „Черни могили“ (стар номер 000081) и е с обща площ от 214476 m<sup>2</sup>, вид територия: Територия, заета от води и водни обекти и начин на трайно ползване: *Рибарник*. Имотът е публична общинска собственост, отдаден за концесионно ползване за срок от 25 години.

#### 10. Чувствителни територии, в т.ч. чувствителни зони, уязвими зони, защитени зони, санитарно-охранителни зони около водоизточниците и съоръженията за питейно-битово водоснабдяване и около водоизточниците на минерални води, използвани за лечебни, профилактични, питейни и хигиенни нужди и др. Национална екологична мрежа:

Съгласно становище по чл. 155, ал. 1, т. 23 от Закона за водите с Изх. №ПУ-01-819(3)/09.01.2023 г. на БД ИБР, инвестиционното предложение попада в зони за защита на водите както следва:

Зони за защита на водите, съгласно чл. 119а, ал. 1 от Закона за водите (ЗВ):

- Инвестиционното предложение попада в обхвата на Подземно водно тяло „Порови води в Кватернер – Горнотракийска низина“ с код BG3G000000Q013, което е определено като зона за защита на водите, съгласно чл. 119а, ал. 1, т. 1 от Закона за водите.
- ИП не попада в зони за защита на водите, съгласно чл. 119а, ал. 1, т. 1 (за повърхностни води) и т. 2 от Закона за водите (ЗВ).

ИП не попада в уязвима зона за защита на водите по чл. 119а, ал. 1, т. 3а от ЗВ.

Зони за защита на водите по чл. 119а, ал.1, т. 5 от ЗВ

- ИП попада в границите на зона за защита на водите ЗЗ „Река Марица“ с код BG0000578 за опазване на природните местообитания и на дивата флора и фауна;
- ИП попада в границите на зона за защита на водите ЗЗ „Рибарници Звъничево“ с код BG0002069 за опазване на дивите птици.

Санитарно-охранителни зони около водоизточниците и съоръженията за питейно-битово водоснабдяване и около водоизточниците на минерални води, използвани за лечебни, профилактични, питейни и хигиенни нужди:

- На югоизток от имота са разположени 13 бр. ТК на ПС „Мокрище“;
- На запад от имота са разположени 11 бр. ТК на ПС „Караман тепе“.

За посочените водоземни съоръжения няма учредени санитарно-охранителни зони съгласно Наредба № 3/16.10.2000 г. за условията и реда за проучване, проектиране, утвърждаване и експлоатация на санитарно-охранителните зони около водоизточниците и съоръженията за питейно-битово водоснабдяване и около водоизточниците на минерални води, използвани за лечебни, профилактични, питейни и хигиенни нужди.

#### **11. Други дейности, свързани с инвестиционното предложение (например, добив на строителни материали, нов водопровод, добив или пренасяне на енергия, жилищно строителство):**

- добив на строителни материали – НЕ;
- нов водопровод – с настоящото инвестиционно предложение не се предвижда изграждане на водопровод. За питейни нужди по време на експлоатацията, ще използва бутилирана вода.
- добив или пренасяне на енергия – Имотът е електроснабден от съществуващата в района ел. мрежа;
- жилищно строителство – НЕ;
- други – ДА – Управление на воден обект рибарник чрез развъждане и отглеждане на риба и други водни организми, в поземлен имот с идентификатор 48876.18.27, м. „Черни могили“ по КККР на с. Мокрище;
- третиране на отпадъчните води – За персонала и посетителите на обекта ще бъдат осигурени 2 броя химическа тоалетни тип „Ekotoi“, които ще се обслужват от фирмата доставчик, съгласно сключен договор.

#### **12. Необходимост от други разрешителни, свързани с инвестиционното предложение:**

За осъществяване на дейността, съгласно становище по чл. 155 от Закона за водите, БД „Източнобеломорски район“ (изх. №ПУ-01-819(3)09.01.2024 г.) уведомява, че е необходимо издаване на разрешително за водоземане, съгласно чл. 44, ал. 1 от Закона за водите, както и извършване на преценка за необходимостта от издаване на разрешително за заустване в повърхностен воден обект, съгласно чл. 46, ал. 1, т. 3 от ЗВ, на етап процедура по издаване на разрешително за водоземане.

На този етап, дружеството е подало в БД ИБР заявление за издаване на разрешително за водоземане от повърхностен воден обект с вх.№РР-03-11/26.09.2023г.

**III. Местоположение на инвестиционното предложение, което може да окаже отрицателно въздействие върху нестабилните екологични характеристики на географските райони, поради което тези характеристики трябва да се вземат под внимание, и по-конкретно:**

### 1. Съществуващо и одобрено земеползване:

Поземлен имот с идентификатор 48876.18.27 по КК на с. Мокрище, м. „Черни могили“ (стар номер 000081) е с обща площ от 214476 m<sup>2</sup>, вид територия: Територия, заета от води и водни обекти и начин на трайно ползване: *Рибарник*.

### 2. Мочурища, крайречни области, речни устия

Инвестиционното предложение ще се реализира в имот с идентификатор 48876.18.27 по КК на с. Мокрище, м. „Черни могили“ (стар номер 000081), представляващ Територия, заета от води и водни обекти и начин на трайно ползване *Рибарник*.

### 3. Крайбрежни зони и морска околна среда

Разглежданата територия не засяга крайбрежни зони и морска околна среда.

### 4. Планински и горски райони

Инвестиционното предложение не засяга планински и горски райони.

### 5. Защитени със закон територии

Разглеждания терен не попада в защитена територия по смисъла на Закона за защитените територии. Най-близко е разположена защитена местност (ЗМ) „Огняново - Синитевски рид“.

**ЗМ „Огняново - Синитевски рид“**, разположена на около 8.8 km (Фиг. 4) югоизточно от имота. Защитената местност е с площ от 842.62 ha и е обявена със Заповед № РД-374 от 05.05.1982 г., бр. 39/1982 на ДВ, и Документи за промяна:

1. Прекатегоризация със Заповед № РД-384 от 03.04.2003 г., бр. 42/2003 на ДВ.
2. Промяна в площта - актуализация със Заповед № РД-408 от 07.07.2008 г., бр. 73/2008 на ДВ.
3. Промяна в режима на дейностите със Заповед № РД-408 от 07.07.2008 г., бр. 73/2008 на ДВ.

Защитената местност е обявена с цел:

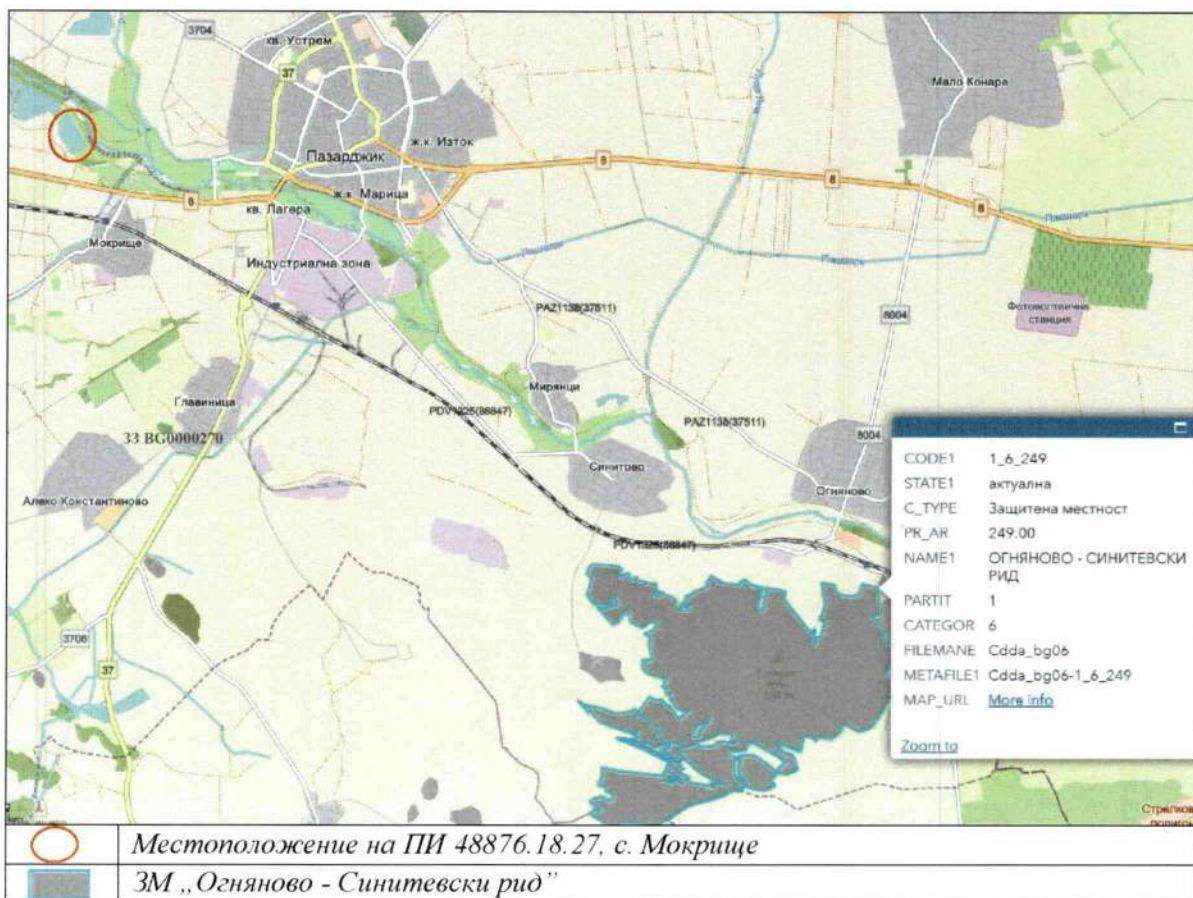
1. Опазване на полуестествени сухи тревни и храстови съобщества върху варовик (*Festuco-Brometalia*) и псевдостепа с житни и едногодишни растения от клас *Thero-Brachypodietea*;

2. Опазване на защитени, редки и застрашени растителни видове, като: текирска мишорка (*Gypsophila tekirae*), игликоцветна айважива (*Alkanna primuliflora*), стрибърнова айважива (*Alkanna sibirnyi*), борзеанов игловръх (*Alyssum borzaeanum*), стрибърнов игловръх (*Alyssum sibirnyi*), обикновен анакамптис (*Anacamptis pyramidalis*), скална гъшарка (*Arabis nova*), тракийска овчарска торбичка (*Capsella bursa-pastoris ssp. thracica*), манагетова метличина (*Centaurea mannagettae*), оливиеров минзухар (*Crocus olivieri*), гръцка (гусихиева) ведрица (*Fritillaria gussichiae*), родопско еньовче (*Galium rhodopeum*), татарски гониолимон (*Goniolimon tataricum*), родопска люцерна (*Medicago rhodopea*);

3. Опазване на защитени, редки и застрашени животински видове, като: жаба дървесница (*Hyla arborea*), турска боа (*Eryx jaculus*), малък ястреб (*Accipiter nisus*), голям ястреб (*Accipiter gentilis*), орел-змияр (*Circaetus gallicus*), малък орел (*Hieraetus pennatus*), царски орел (*Aquila heliaca*), скален орел (*Aquila chrysaetos*), малък креслив орел (*Aquila pomarina*), белоопашат мишелов (*Buteo rufinus*), степен орел (*Aquila nipalensis*), осояд (*Pernis apivorus*), полски блатар (*Circus cyaneus*), ловен сокол (*Falco cherrug*), сокол скитник (*Falco peregrinus*), сокол орко (*Falco subbuteo*), турилик (*Burhinus oedicephalus*), лалугер (*Spermophilus citellus*), пъстър пор (*Vormela peregusna*) и др.;

### Режим на дейности:

- Забраняват се всякакви сечи, с изключение на сечи за отстраняване на неместни и инвазивни видове и сечи в съществуващите горски култури.
- Забранява се пашата на домашни животни
- Забранява се всякакво строителство, включително прокарване на нови пътища;
- Забранява се разкриването на нови и разширяването на съществуващи кариери кариери, провеждането на минно-геоложки и други дейности, с които изменя както естествения облик на местността
- Забранява се ловуването
- Забранява се промяната на начина на трайно ползване на земите;
- Забранява се търсенето, проучването и добивът на подземни богатства;
- Забранява се изграждането на ветроенергийни системи;
- Забранява се изграждането на фотоволтаични инсталации;
- Забранява се изземането на почвени маси;
- Забранява се делта- и парапланеризмът;
- Забранява се залесяването;



Фиг. 4. Местоположение на разглеждания имот спрямо ЗМ „Огняново - Синитевски рид“  
Източник: Регистър ЗТ и ЗЗ в България на ИАОС

### 6. Засегнати елементи от Националната екологична мрежа

#### ➤ Защитени зони като част от Националната екологична мрежа:

Съгласно изх. № ПД-01-511-(9)15.01.2024 г., имотът предмет на ИП, попада в границите на следните защитени зони: 33 ВГ0000578 „Река Марица“ за опазване на природните местообитания и на дивата флора и фауна, включена в списъка от защитени зони, приета от Министерски съвет с Решение № 122/2007 г. (ДВ бр.

21/2007 г.), изм. с Решение № 588 от 6 август 2021 г. на МС (ДВ бр. 67 от 13.08.2021 г.) и 33 ВГ0002069 „Рибарници Звъничево“ за опазване на дивите птици, обявена със Заповед № РД-803/04.11.2008 г. на Министъра на околната среда и водите (ДВ бр. 106/2008 г.).

**Защитената зона 33 ВГ0000578 „Река Марица“ се обявява с цел:**

- Запазване на площта на природните местообитания и местообитанията на видове и техните популации, предмет на опазване в рамките на защитената зона;
- Запазване на естественото състояние на природните местообитания и местообитанията на видове, предмет на опазване в рамките на защитената зона, включително и на естествения за тези местообитания видов състав, характерни видове и условия на средата;
- Възстановяване при необходимост на площта и естественото състояние на приоритетни природни местообитания и местообитания на видове, както и на популации на видове, предмет на опазване в рамките на защитената зона.

**Предмет на опазване са следните:**

**Местообитания на видове по чл. 6, ал. 1, т. 1 от Закона за биологичното разнообразие:**

- 3150 Естествени еутрофни езера с растителност от типа *Magnopotamion* или *Hydrocharition*.
- 3260 Равнинни или планински реки с растителност от *Ranunculion fluitantis* и *Callitriche-Batrachion*
- 3270 Реки скални брегове с *Chenopodion rubri* и *Bidention p.p.*
- 6110 Отворени калцифилни или базифилни тревни съобщества от *Alysson-Sedion albi*
- 6210 Полуестествени сухи тревни и храстови съобщества върху варовик (*Festuco-Brometalia*)
- 6220 Псевдостепа с житни и едногодишни растения от клас *Thero-Brachypodietea*
- 62A0 Източно субсредиземноморски сухи тревни съобщества (\*важни местообитания на орхидеи)
- 6430 Хидрофилни съобщества от високи треви в равнините и в планинския до алпийския пояс
- 6510 Низинни сенокосни ливади
- 91E0 \* Алувиални гори с *Alnus glutinosa* и *Fraxinus excelsior* (*Alno-Pandion, Alnion incanae, Salicion albae*)
- 91AA Източни гори от космат дъб
- 91F0 Крайречни смесени гори от *Quercus robur*, *Ulmus laevis* и *Fraxinus excelsior* или *Fraxinus angustifolia* покрай големи реки (*Ulmion minoris*)
- 91M0 Балкано-панонски церово-горунови гори
- 92A0 Крайречни галерии от *Salix alba* и *Populus alba*
- 92D0 Южни крайречни галерии и храсталаци (*Nerio-Tamaricetea* и *Securinegion tinctoriae*)

**Местообитанията на видове по чл. 6, ал. 1, т. 2 от Закона за биологичното разнообразие:**

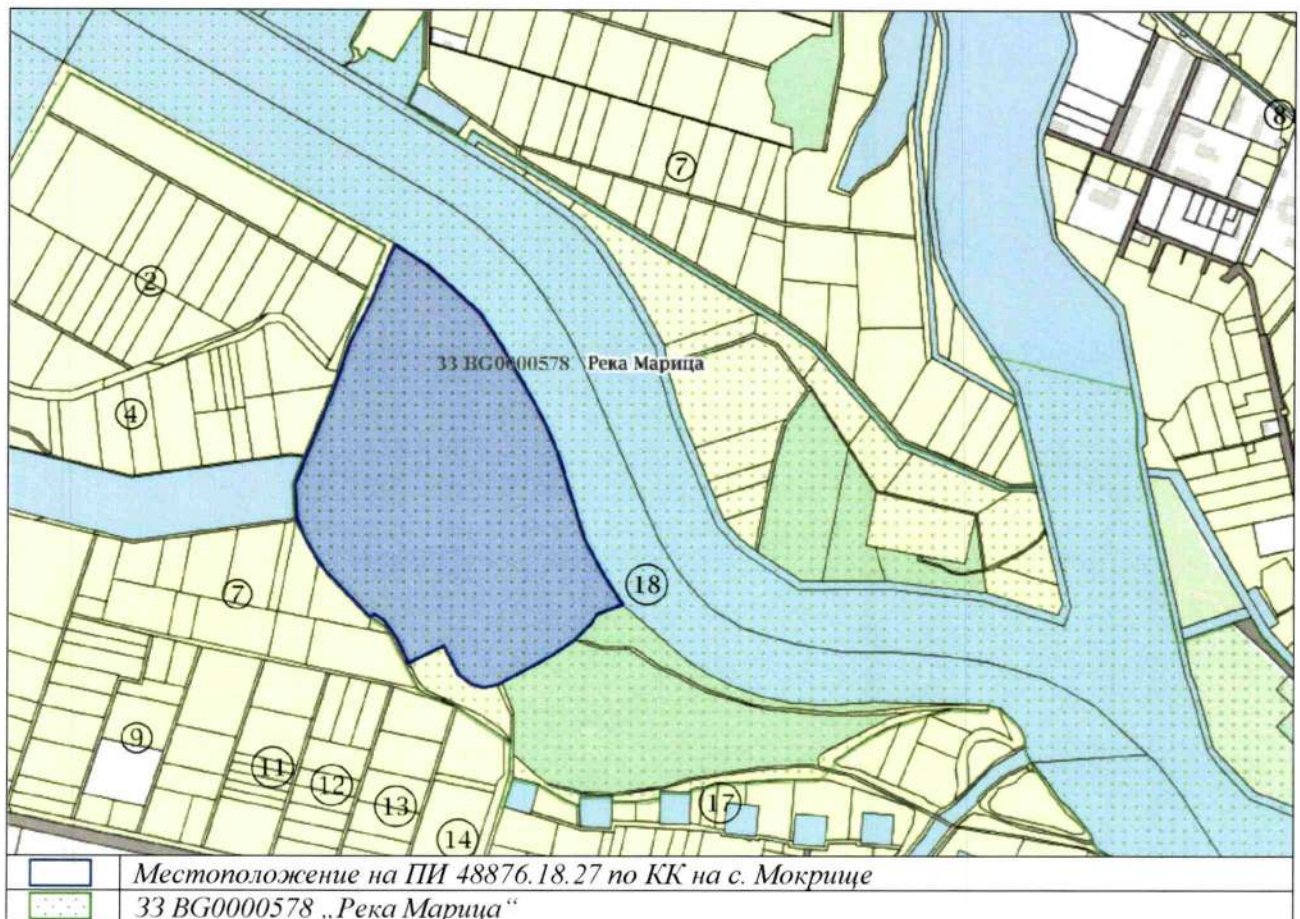
**Бозайници** – Видра (*Lutra lutra*), Вълк (*Canis lupus*), Добруджански (среден) хомяк (*Mesocricetus newtoni*), Лалугер (*Spermophilus citellus*), Мишевиден сънливец (*Myomimus roachi*), Голям нощник (*M. myotis*), Голям подковонос (*Rh. ferrumequinum*), Дългопръст нощник (*M. capaccinii*), Дългоух нощник (*M. bechsteinii*), Малък подковонос (*Rh.*

*hipposideros*), Остроух нощник (*M. blythii*), Средиземноморски подковонос (*Rh. blasii*), Широкоух прилеп (*B. barbastellus*), Южен подковонос (*Rh. euryale*).

**Земноводни и влечуги** – Голям гребенест тритон (*Triturus karelinii*), Жълтокоремна бумка /*Bombina variegata*/, Обикновена блатна костенурка (*Emys orbicularis*), Смок (*Elaphe saurovates*), Червенокоремна бумка /*Bombina bombina*/, Шипобедрена костенурка (*Testudo graeca*); Шипоопашата костенурка /*Testudo hermanni*/, Южна блатна костенурка (*M. caspica*).

**Рибни** – Балкански щипок /*S. Aurata*/, Горчивка /*Rhodeus sericeus amarus*/, Маришка мряна /*Barbus plebejus*/, Обикновен щипок /*Cobitis taenia*/, Распер /*A. Aspius*/.

**Безгръбначни** – Алпийска розалия /*Rosalia alpine*/, Бисерна мида /*Unio crassus*/, Бръмбър рогач /*Coenagrion mercuriale*/, Буков сечко /*Morimus funereus*/, Вертиго /*V. Angustior*/, Лицена /*Lycaena dispar*/, Обикновен паракалоптенус /*Paracaloptenus caloptenoides*/, Обикновен сечко /*Cerambyx cerdo*/, Офиогомфус /*O. Cecilia*/, Ручеен рак /*A. torrentium*Ценагрион/, Торбогнезница /*E. Catax*/, Торбогнезница /*E. Catax*/, Ценагрион /*Coenagrion ornatum*/, *E. Quadripunctaria*, *Probaticus subrugosus*.



Фиг. 5. Местоположение на ПИ 48876.18.27 по КК на с. Мокрица, спрямо 33 BG0000578 „Река Марица“

**Защитена зона BG0002069 „Рибарници Звъничево е обявена с цел:**

- Опазване и поддържане на местообитанията на посочените в т. 2 видове птици за постигане на тяхното благоприятно природозащитно състояние;
- Възстановяване на местообитанията на видове птици по т. 2, за които е необходимо подобряване на природозащитното им състояние.

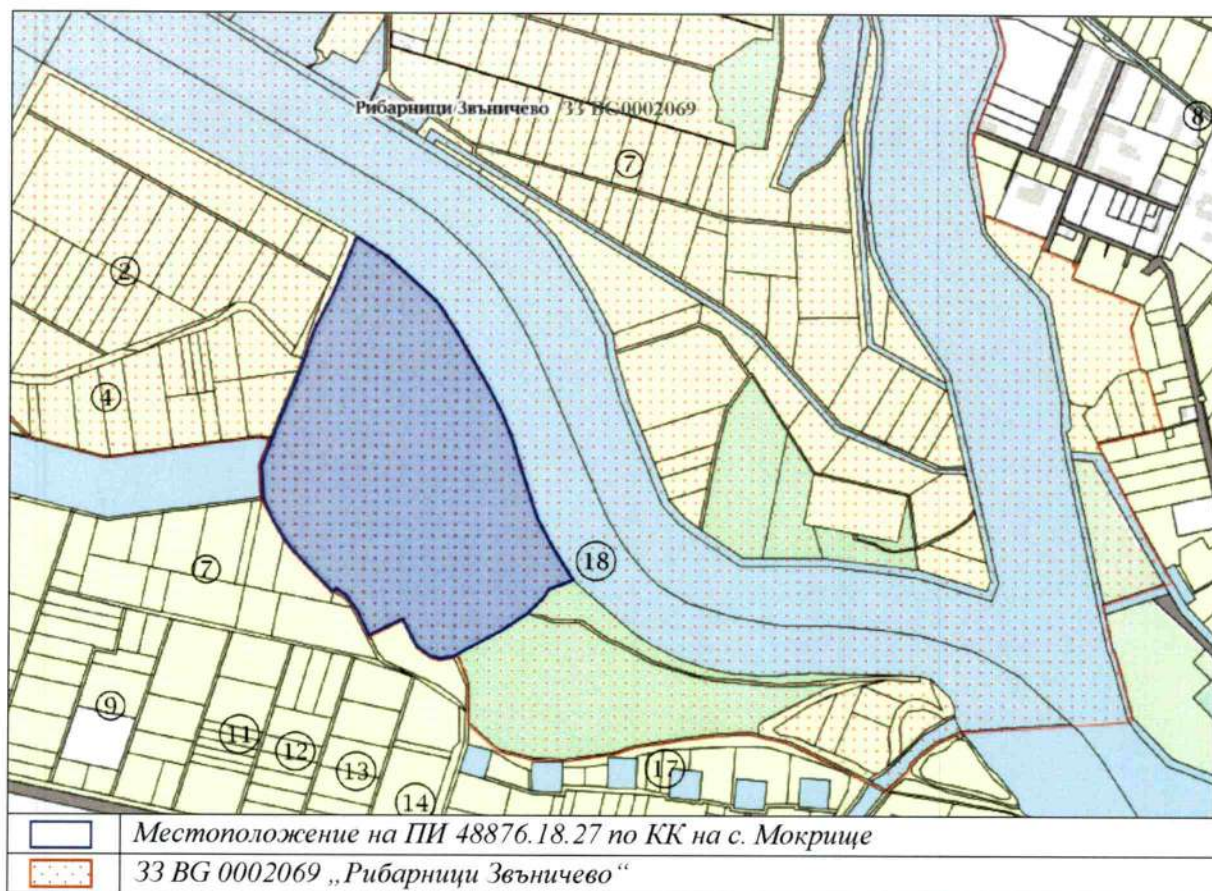
### **Предмет на опазване (видове и местообитания):**

**1. Съгл. чл. 6, ал. 1, т. 3 от ЗБР:** Къдроглав пеликан (*Pelecanus crispus*), Малък корморан (*Phalacrocorax pygmeus*), Голям воден бик (*Botaurus stellaris*), Малък воден бик (*Ixobrychus minutus*), Нощна чапла (*Nycticorax nycticorax*), Гривеста чапла (*Ardeola ralloides*), Малка бяла чапла (*Egretta garzetta*), Голяма бяла чапла (*Egretta alba*), Черен щъркел (*Ciconia nigra*), Бял щъркел (*Ciconia ciconia*), Поен лебед (*Cygnus cygnus*), Белоока потапница (*Aythya nyroca*), Тръстиков блатар (*Circus aeruginosus*), Полски блатар (*Circus cyaneus*), Ливаден блатар (*Circus pygargus*), Малък сокол (*Falco columbarius*), Сив жерав (*Grus grus*), Кокилобегач (*Himantopus himantopus*), Бойник (*Philomachus pugnax*), Белобуза рибарка (*Chlidonias hybridus*), Земеродно рибарче (*Alcedo atthis*), Сирийски пъстър кълвач (*Dendrocopos syriacus*);

**2. Съгл. чл. 6, ал. 1, т. 4 от ЗБР:** Малък гмурец (*Tachybaptus ruficollis*), Голям гмурец (*Podiceps cristatus*), Червеногуш гмурец (*Podiceps grisegena*), Голям корморан (*Phalacrocorax carbo*), Сива чапла (*Ardea cinerea*), Ням лебед (*Cygnus olor*), Голяма белочела гъска (*Anser albifrons*), Сива гъска (*Anser anser*), Фиш (*Anas penelope*), Зимно бърне (*Anas crecca*), Зеленоглава патица (*Anas platyrhynchos*), Лятно бърне (*Anas querquedula*), Кафявоглава потапница (*Aythya ferina*), Качулата потапница (*Aythya fuligula*), Обикновен мишелов (*Buteo buteo*), Черношипа ветрушка (*Керкенец*) (*Falco tinnunculus*), Воден дърдавец (*Rallus aquaticus*), Зеленоножка (*Gallinula chloropus*), Лиска (*Fulica atra*), Речен дъждосвирец (*Charadrius dubius*), Обикновена калугерица (*Vanellus vanellus*), Средна бекарина (*Gallinago gallinago*), Черноопашат крайбрежен бекас (*Limosa limosa*), Голям червеноног водобегач (*Tringa erythropus*), Голям горски водобегач (*Tringa ochropus*), Малък червеноног водобегач (*Tringa totanus*), Късокрил кюкавец (*Actitis hypoleucos*), Речна чайка (*Larus ridibundus*), Жълтокрака чайка (*Larus cachinnans*).

### **Режим на дейности:**

1. Забранява се премахването на характеристики на ландшафта (синори, единични и групи дървета) при ползването на земеделските земи като такива;
2. Забранява се залесяването на ливади, пасища и мери, както и превръщането им в обработваеми земи и трайни насаждения;
3. Забранява се използването на пестициди и минерални торове в пасища и ливади;
4. Забранява се намаляването площта на крайречните гори от местни дървесни видове;
5. Забранява се косенето на тръстика в периода от 1 март до 15 август;
6. Забранява се паленето на тръстиковите масиви и крайбрежната растителност;
7. Забранява се отстраняването на водна и влаголюбива растителност в каналите, по бреговете и дигите на басейните през периода на гнездене от 1 март до 31 юли.



Фиг. 6. Местоположение на ПИИ 48876.18.27 по КК на с. Мокрище, спрямо 33 BG 0002069 „Рибарници Звъничево“

- *Национална екологична мрежа: КОРИНЕ места, Рамсарски места, важни места за растенията и орнитологично важни места /ОВМ/*

Най-близко до разглеждания район се намира орнитологично важно място (ОВМ) **Рибарници Звъничево**, с код на мястото: **BG069**

Площта на орнитологично важното място е 1570.7 ha. Разположено е западно от гр. Пазарджик в района между реките Марица и Тополница в землищата на селата Бошуля, Величково, Юнаците, Драгор, Мокрище, Звъничево и Ковачево. Представлява комплекс от екстензивно ползвани рибарници и малки водоеми, разположени от двете страни на р. Марица, както и влажни ливади, оризища и обработваеми площи, разположени между реките Марица и Тополница, коритата на двете реки и мястото на заустване на река Тополница в Марица. Различните басейни на рибарниците са обрасли от 36 до 65% с водолюбива растителност, основно с тръстика */Phragmites australis/*, езерен камъш */Scirpus lacustris/*, триръбест камъш */Scirpus triqueter/* и морски болбошонус */Bolbochoemus maritimus/*. Откритите водни площи са частично обраснали с дяволски орех */Trapa natans/*, жабешка водянка */Hydrocharis morsus-ranae/*, плаваща лейка */Salvinia natans/*, плаващ роголистник */Ceratophyllum demersum/*, ръждавец */Potamogeton spp./* и др. Бреговете на река Марица са обрасли с крайречни гори от върби (*Salix alba*, *S. fragilis*), тополи (*Populus nigra*, *P. alba*) и елша */Alnus glutinosa/*.

В ОВМ Рибарници Звъничево са установени 96 вида птици, от които 41 са включени в Червената книга на България (под печат). От срещаните се видове 34 са от европейско природозащитно значение (SPEC) (BirdLife International, 2004). Като световно застрашени в категория SPEC1 са описани 3 вида, а като застрашени в Европа съответно в категория SPEC2 - 10 вида, в SPEC3 - 21 вида. ОВМ обхваща подходящи местообитания за 27 вида, включени в Приложение 2 на ЗБР, за които се изискват



специални мерки за защита. От тях 22 са вписани също в Приложение I на Директива 79/409/ЕИО.

Рибарници Звъничево са единственото място в Тракийската низина, където гнезди белобузата рибарка *Chlidonias hybrida*, и едно от най-важните места в страната от значение за Европейския съюз за този вид и за световнозаstraшената белоока потапница *Aythya nyroca*, гнездящи тук в значителна численост. Комплексът има голямо значение по време на прелет и зимуване за много водоплаващи и водолюбиви птици. Той е със световно значение за опазването на голямата бяла чапла *Casmerodius albus*, която се струпва тук в количества, надвишаващи 1% от биогеографската е популация. Заstraшеният от изчезване в света малък кormоран *Phalacrocorax pygmeus* редовно използва територията като място за хранене през зимата. Сивият жерав *Grus grus* е наблюдаван в рибарниците по време на миграция.

Предложеното инвестиционно предложение не засяга типове биотопи определени по проект „CORINE – Biotopes“, включващи - част от общоевропейската програма „CORINE“.

Разглежданата територия не засяга Рамсарски места с международно значение съгласно списъка на българските обекти, включени в Рамсарската конвенция за влажните зони или важни места за растенията.

Реализацията на инвестиционното предложение не се очаква да окаже негативно въздействие върху видовете обитаващи този район. Не се очаква дейността на рибарника да наруши местообитания както и увреждане на дървесна и храстова растителност ключови за птиците.

#### **7. Ландшафт и обекти с историческа, културна или археологическа стойност**

В границите на разглежданата територия, не е установено наличие на уникални или естествени ландшафти, както и наличие на обекти с историческа, културна или археологическа стойност и с реализиране на настоящото инвестиционно предложение не се засягат такива обекти.

#### **8. Територии и/или зони и обекти със специфичен санитарен статут или подлежащи на здравна защита**

Предвиденото инвестиционно предложение ще се реализира в имот с идентификатор 48876.18.27 по КК на с. Мокрище, който представлява Територия, заета от води и водни обекти и начин на трайно ползване: *Рибарник*.

Съгласно §1, т.3 от Допълнителните разпоредби на Наредбата за ОВОС, „Обекти, подлежащи на здравна защита“ са жилищните сгради, лечебните заведения, училищата, детските градини и ясли, висшите учебни заведения, спортните обекти, обектите за временно настаняване (хотели, мотели, общежития, почивни домове, ваканционни селища, къмпинги, хижи и др.), места за отдих и развлечения (плувни басейни, плажове и места за къпане, паркове и градини за отдих, вилни зони, атракционни паркове, аквапаркове и др.), както и обектите за производство на храни по § 1, т. 37 от допълнителните разпоредби на Закона за храните, стоковите борси и тържищата за храни.

Най-близко разположените обекти, подлежащи на здравна защита са разположените на юг и изток от разглежданата територия, жилищни сгради а именно: на юг жилищни сгради на с. Мокрище на разстояние от около 850 m и на изток жилищни сгради в гр. Пазарджик на около 1300 метра (Фиг. 3).

Характерът на обекта не предполага въздействия, които биха повлияли неблагоприятно на обитателите на района.

**IV. Тип и характеристики на потенциалното въздействие върху околната среда, като се вземат предвид вероятните значителни последици за околната среда вследствие на реализацията на инвестиционното предложение:**

**1. Въздействие върху населението и човешкото здраве, материалните активи, културното наследство, въздуха, водата, почвата, земните недра, ландшафта, климата, биологичното разнообразие и неговите елементи и защитените територии.**

➤ **Въздействие върху населението и човешкото здраве, материалните активи**

Процесът на реализация на инвестиционното предложение ще бъде съобразен с всички законови и нормативни изисквания, и няма да води до значими негативни последици по отношение на компонентите на околната среда. Не се предвиждат дейности, които биха представлявали рисков фактор за влошаване здравословното състояние на населението и прилежащата инфраструктура в района.

В инвестиционната програма на Концесионера са заложени дейности по почистване и възстановяване на басейните, възстановяване на обслужващите обекти, подобряване на условията на труд и безопасност на работещите в обекта. Осигуряване на специализирано работно облекло и индивидуални предпазни средства за персонала и др.

➤ **Въздействие върху културното наследство**

В границите на имота няма паметници на културата и инвестиционното предложение не засяга такива паметници.

➤ **Въздействие върху атмосферния въздух и климата**

С инвестиционното предложение не се предвиждат източници на емисии. Обектът няма да бъде източник на емисии на замърсители в атмосферния въздух на района, поради което въздействието може да бъде оценено като незначително.

➤ **Въздействие върху качеството на водите**

Предвидените дейности попадат в обхвата на:

- Повърхностно водно тяло „Река Марица от гр. Белово до р. Тополница и ГОК 13-К1(ГК1)“ с код BG3MA790R157, определено в умерен екологичен потенциал и в добро химично състояние (изместващи показатели – Макрозообентос).
- Подземно водно тяло „Порови води в Кватернер – Горнотракийска низина“ с код BG3G000000Q013, определено в лошо химично състояние във връзка със завишени съдържания на фосфати, нитрати и калций (съгласно стандарти на Наредба № 1 от 10 октомври 2007 г. за проучване, ползване и опазване на подземните води) и добро количествено състояние. За водното тяло е определена по-малко строга цел по показатели фосфати, нитрати и калций.

В програмата от мерки към ПУРБ са включени следните мерки с конкретни действия, имащи отношение към инвестиционното предложение:

- ✓ В Приложение № 1, към раздел 7 на ПУРБ на ИБР е предвидена мярка с наименование: Изпълнение на програма за собствен мониторинг във връзка с отглеждане на аквакултурни, действие за изпълнение на мярката: 1 Поставяне на условие в издадените разрешителни за ползване на воден обект и/или за водовземане с цел отглеждане на аквакултури за провеждане на собствен мониторинг във връзка с оценка на натиска от различните форми на сладководно рибовъдство. Мярката е с код DP\_5.
- ✓ В Приложение № 4, към раздел 7 на ПУРБ на ИБР за ВТ е предвидена мярка: 1 Общи мерки: 1 Планирането и осъществяването на всички дейности в рамките на ПУРБ да не противоречат на режимите на защитените зони, постановени със

заповедите за обявяването и планове за управлението им, както и на режимите на защитените територии, въведени със Закона за защитените територии, заповедите за обявяването и планове за управлението им. Мярката е с код I\_1.

Инвестиционното предложение попада в зоните, които могат да бъдат наводнени съобразно картите на районите под заплаха от наводнения, при сценариите, посочени в чл. 146е, ал. 1 от Закона за водите за район със значителен потенциален риск от наводнения (РЗПРН) BG\_APSFR\_MA\_07 „Марица – Пазарджик“ от ПУРН 2016-2021 г. и BG3\_APSFR\_MA\_101 „Река Марица – от с. Момина клисура до гр. Стамболийски“, от определените РЗПРН в ПУРН на ИБР 2022-2027 г. и съгласно утвърдените от Директора на БД „Източнобеломорски район“ карти.

Преценката на компетентния орган - БД ИБР е, че реализацията на ИП няма да доведе до съществено увеличаване на риска от наводнение.

Инвестиционното предложение е допустимо, спрямо ПУРБ и ПУРН и може да се реализира, при следните условия посочени в Изх. ПУ-01-819(3)09.01.2023 г. на БД ИБР, а именно:

1. *Наличие на издадено разрешително за водовземане, съгласно чл. 44, ал. 1 от Закона за водите;*
2. *На етап издаване на разрешително за водовземане от повърхностен воден обект, да се приложи технологична схема за полунтензивно производство на аквакултури;*
3. *Извършване на преценка от Директора на БД ИБР за необходимостта от издаване на разрешително за заустване в повърхностен воден обект, съгласно чл. 46, ал. 1, т. 3 от ЗВ, на етап процедура по издаване на разрешително за водовземане.*
4. *Да се спазват забраните въведени със заповедта за обявяване на ЗЗ „Рибарници Звъничево“ с код BG0002069.*

Предвидените с ИП дейности няма да окажат негативно влияние върху водите в района и върху заложените цели за постигане на добро състояние и постигане на целите за зоните за защита на водите при спазване на разпоредбите на Закона за водите и по горе поставените условия.

➤ **Въздействие върху почвата и земните недра**

С реализиране на предложението не се очаква нарушаване, замърсяване или увреждане на почвата в съседните терени. Реализацията на инвестиционното намерение няма да доведе до промяна на геоложката основа с произтичащи от това последици.

➤ **Въздействие върху ландшафта**

Експлоатацията на рибарника няма да доведе до преобразуване на ландшафтните компоненти и трайно изменение на облика на пейзажа.

➤ **Въздействие върху биологичното разнообразие и неговите елементи и защитените територии**

При реализацията на инвестиционното предложение не се очаква въздействие върху биологичното разнообразие и неговите елементи и защитени територии. Имотът, в който ще се реализира настоящото инвестиционно предложение, не попада в защитена територия по смисъла на Закона за защитените територии.

На разглеждания терен не са установени находища и местообитания на редки и защитени растителни и животински видове поради, което не се очаква отрицателно въздействие върху биологичното разнообразие в района.

## 2. Въздействие върху елементи от Националната екологична мрежа, включително и разположените в близост до инвестиционното предложение:

Съгласно изх. № ПД-01-511-(9)15.01.2024 г., имотът предмет на ИП, попада в границите на следните защитени зони: 33 BG0000578 „Река Марица“ за опазване на природните местообитания и на дивата флора и фауна, включена в списъка от защитени зони, приета от Министерски съвет с Решение № 122/2007 г. (ДВ бр. 21/2007 г.), изм. с Решение № 588 от 6 август 2021 г. на МС (ДВ бр. 67 от 13.08.2021 г.) и 33 BG0002069 „Рибарници Звъничево“ за опазване на дивите птици, обявена със Заповед № РД-803/04.11.2008 г. на Министъра на околната среда и водите (ДВ бр. 106/2008 г.).

Инвестиционното предложение не влиза в противоречие с режима на дейности в цитираните защитени зони.

Разглежданата територия не е район с консервационно значими местообитания. Няма местообитания на видове растения и животни на територията или в близост до нея, включени в Приложение №1 и Приложение №2 на Закона за биологичното разнообразие /ДВ, бр.77/2002 г., с последващи изменения/.

Реализацията на инвестиционното намерение не е свързана с генерирането на емисии и отпадъци във вид и количества, които да окажат отрицателно въздействие върху посочените защитени зони. Не се очаква негативно въздействие на видове предмет на опазване в защитената зона. Не се очаква реализацията на инвестиционното предложение да окаже въздействие върху елементи от Националната екологична мрежа.

Инвестиционното предложение свързано с управление на воден обект рибарник чрез развъждане и отглеждане на риба и други водни организми, в поземлен имот с идентификатор 48876.18.27, по КККР на с. Мокрище, не съдържа дейности, които биха могли да окажат неблагоприятно въздействие върху видовете и местообитанията, предмет на опазване в защитените зони.

### Оценката за степента на въздействие върху типове природни местообитания и популации на видове е обобщена в следващата матрица:

Степен на въздействия върху типове природни местообитания	Степен на въздействия върху местообитания и популации на видовете - предмет на опазване	Степен на въздействия върху природозащитните цели и целостта на защитената зона	Възможни смекчавачи и/или възстановителни мерки	Наличие на алтернативни решения и възможности за промени на ППП/ИП	Наличие на причини от първостепенен общо-ствен инте-рес за реализирането на ППП/ИП	Предложени компенсирани мерки
Незначителна	Незначителна	Незначителна	ДА/НЕ	ДА/НЕ	Да/Не	ДА/НЕ
Незначителна	Незначителна	Незначителна	Не са необходими	НЕ	НЕ	Не са необходими

### Изводи от оценката:

- Териториалният обхват на въздействието в резултат от зарибяване и отглеждане на рибата е ограничен и локален в рамките на разглеждания имот.
- Реализацията на инвестиционното предложение в посочения терен и граници не влиза в противоречие и не нарушава целите на защитена зона 33 BG0002069 „Рибарници Звъничево“ за опазване на дивите птици и 33 BG0000578 „Река Марица“ за опазване на природните местообитания и на дивата флора и фауна;
- Реализирането на инвестиционното предложение няма да наруши нормалния ход на миграцията на реещите се птици;
- ИП не води до промени в жизненоважни фактори, определящи функциите на местообитанията или екосистемите, използвани от видове животни предмет на опазване в защитените зони;

- Няма вероятност ИП да доведе до загуба на площ от дадено местообитание, да доведе до допълнителна фрагментация на местообитания, безпокойство на значими от консервационна гледна точка видове, както и до унищожаването на природни ресурси;

*Мерки и условия, предвидени за предотвратяване, намаляване и възможно отстраняване на неблагоприятните въздействия от осъществяване на инвестиционното предложение върху защитените зони:*

- Издаване на Разрешително за водовземане, съгласно чл. 44, ал. 1 от Закона за водите, както и извършване на преценка за необходимостта от издаване на разрешително за заустване в повърхностен воден обект, съгласно чл. 46, ал. 1, т. 3 от ЗВ.
- Режима на дейностите да се извършва съгласно Закона за рибарството и аквакултурите (Обн. ДВ. бр.41 от 24 Април 2001г., последно изм. ДВ. бр.98 от 13 Декември 2019г.).
- С реализацията на инвестиционното предложение не се предвижда избиване на рибоядни птици, унищожаване на гнездовите им колонии и пропъждането им от рибарника, както и унищожаването на крайбрежната и водната растителност на водоема.

### **3. Очакваните последици, произтичащи от уязвимостта на инвестиционното предложение от риск от големи аварии и/или бедствия.**

Осъществяването на инвестиционното предложение не предвижда извършване на дейности и изграждане на съоръжения, които могат да доведат до аварии и инциденти, застрашаващи околната среда и човешкото здраве.

За обекта ще бъде изготвен и актуализиран при нужда, Аварийен план за целия срок на концесията.

При стриктно спазване на горепосочените мерки за намаляване на отрицателните въздействия върху околната среда, реализацията на настоящото инвестиционно предложение няма да доведе до отрицателно въздействие върху компонентите на околната среда.

- 4. Вид и естество на въздействието (пряко, непряко, вторично, кумулативно, краткотрайно, средно- и дълготрайно, постоянно и временно, положително и отрицателно) –** Представено в Матрица 1;
- 5. Степен и пространствен обхват на въздействието (географски район, засегнатото население; населени места (наименование, вид – град, село, курортно селище, брой на населението, което е вероятно да бъде засегнато, и др.) -** Представен в Матрица 1;
- 6. Вероятност, интензивност, комплексност на въздействието -** Представена в Матрица 1;
- 7. Очакваното настъпване, продължителността, честотата и обратимостта на въздействието -** Представена в Матрица 1;
- 8. Комбинирането с въздействия на други съществуващи и/или одобрени инвестиционни предложения.**

С реализацията на ИП не се създават предпоставки за възникване на комплексно или кумулативно въздействие върху компонентите на околната среда.

Качеството на околната среда в района на оценяваното ИП е в добро състояние и е със запазена самовъзстановителна способност. Значимостта на очакваните въздействия е определена по всеки от компонентите. Направената оценка показва, че експозицията на всички очаквани въздействия е незначителна като големина и значително под определените, с нормативни документи, норми. При експлоатация – не

се очаква кумулативен ефект, т.к. експлоатацията на инвестиционното предложение, не е свързана с генерирането на замърсители в околната среда.

#### **9. Възможността за ефективно намаляване на въздействията**

- Поддържане на водоподаващото и изпускателно съоръжения;
- Почистване и поддържане на диги;
- При отглеждането на рибите да не се допуска внасяне на прекомерни количества хранителни вещества, с цел предотвратяване на замърсяване на водоема;
- Осигуряване развитието на водните екосистеми и свързаните с тях сухоземни екосистеми;
- Необходимо е да се осъществява собствен мониторинг на качеството на водата в рибарника с цел нормални условия на обитаване;
- Изпълнение на Аварийен план за обекта при необходимост;
- Прилагане на добри санитарно-хигиенни условия за отглеждане на рибите;
- Спазване на мерките за дезинфекция;
- Наблюдение на здравния статус на рибите и при нужда се вземат проби в началото и края на карантината.

#### **10. Трансграничен характер на въздействието**

Предвид местоположението, параметрите и характера на предвидените дейности реализирането на инвестиционното предложение не е свързано с трансгранично въздействие на територията на друга държава.

**11. Мерки, които е необходимо да се включат в инвестиционното предложение, свързани с предотвратяване, намаляване или компенсиране на значителните отрицателни въздействия върху околната среда и човешкото здраве -**  
Представени в Матрица 1.

МАТРИЦА 1. Обобщена оценка на въздействията от инвестиционното предложение

Въздействие	Вероятност на поява на въздействието <sup>1</sup>	Териториален обхват на въздействието <sup>2</sup>	Вид на въздействието		Степен на въздействието <sup>3</sup>	Характеристика на въздействието			Мерки за предотвратяване, намаляване или компенсирани на отрицателно въздействие
			Положително/отрицателно	Пряко/непряко		Честота <sup>4</sup>	Продължителност <sup>5</sup>	Културативност	
<b>По време на експлоатация</b>									
1.1. Върху въздуха	не се очаква	не	-	-	-	-	-	-	-
1.2. Върху водите	не се очаква	не	-	-	-	-	-	-	Екоаолетна
1.3. Върху земните недра	не се очаква	не	-	-	-	-	-	-	-
1.4. Върху почвата	не се очаква	не	-	-	-	-	-	-	-
1.5. Върху флората	не се очаква	не	-	-	-	-	-	-	-
1.6. Върху ландшафта	не се очаква	не	-	-	-	-	-	-	-
1.7. Върху паметници на културата	не се очаква	не	-	-	-	-	-	-	-
1.8. От генериране на отпадъци	не се очаква	не	-	-	-	-	-	-	Отпадъците ще се третираг по реда на ЗУО
1.9. От вредни физични фактори	не се очаква	не	-	-	-	-	-	-	-
1.10. Върху населението	не се очаква	не	-	-	-	-	-	-	-

<sup>1</sup> Очаква се, не се очаква, <sup>2</sup> В рамките на площадката, извън рамките на площадката, <sup>3</sup> Ниска, средна, висока, <sup>4</sup> Постоянно, временно, <sup>5</sup> Краткотрайно, средно или дълготрайно; Курсив - елементи на матрицата с положителни въздействия; Подчерган - елементи на матрицата, от които не се очаква въздействие или елементи, от които се очаква значително отрицателно въздействие; Получер - елементи на матрицата, от които се очаква значително отрицателно въздействие

## **V. Обществен интерес към инвестиционното предложение**

В изпълнение на изискванията на чл. 4, ал. 1 от Наредбата за условията и реда за извършване на оценка на въздействието върху околната среда, за настоящото инвестиционно предложение, възложителите са уведомили засегнатото население, чрез публикуване на съобщение в електронно издание „АЛО.БГ“. До момента на подаване на настоящата информация по Приложение 2 към чл. 6 на Наредба за условията и реда за извършване на оценка на въздействието върху околната среда, на адреса ни за кореспонденция не са постъпили запитвания и възражения, относно инвестиционното ни предложение.

### **ПРИЛОЖЕНИЯ:**

- ✓ Изх. № ПД-01-511-(9)15.01.2024 г.г. на РИОСВ – Пазарджик;
- ✓ Изх. № ПУ-01-819(3)09.01.2024 г. на БД ИБР;
- ✓ Скица № 15-958541/05.09.2023 г. на ПИ 48876.18.27 по КК на с. Мокрище;
- ✓ Договор за възлагане на концесия с рег. ин. № 743/16.08.2023 г. за стопанисване и управление на воден обект „Рибарник“, находящ се в землището на с. Мокрище, м. „Черни могили“, Община Пазарджик;
- ✓ Обосновка за заявеното водно количество
- ✓ Изх. № 2372/29.08.2023 г. на Напоителни системи ЕАД, клон Тополица;
- ✓ Схема на съоръженията по пътя на водата;
- ✓ Изх. № 08-00-302/13.04.2023 г. на МОСВ;
- ✓ Технологично описание и технологична схема на производство на аквакултури;
- ✓ Обява в електронно издание „АЛО.БГ“.