

Приложение № 2 към чл. 6 от Наредбата за ОВОС

(Изм. - ДВ, бр. 3 от 2006 г., изм. и доп. - ДВ, бр. 3 от 2011 г., изм. и доп. - ДВ, бр. 12 от 2016 г., в сила от 12.02.2016 г., изм. - ДВ, бр. 3 от 2018 г., изм. - ДВ, бр. 31 от 2019 г., в сила от 12.04.2019 г.)

И Н Ф О Р М А Ц И Я

**ЗА ПРЕЦЕНЯВАНЕ НА НЕОБХОДИМОСТТА ОТ
ИЗВЪРШВАНЕ НА ОЦЕНКА НА ВЪЗДЕЙСТВИЕТО ВЪРХУ
ОКОЛНАТА СРЕДА (ОВОС)**

ЗА

ИНВЕСТИЦИОННО ПРЕДЛОЖЕНИЕ:

„Прокарване на тръбни сондажни кладенци за допълнително водоснабдяване на земеделски площи в имот с идентификатор 16732.98.20, м. Билъвица по КККР на с. Горно Вършило и имот с идентификатор 67009.802.70, м. Чуков дол по КККР на с. Славовица, общ. Септември, обл. Пазарджик

възложител: „АГРОФОРМ-БИО“ ЕООД

януари, 2024 г.

[1]

I. Информация за контакт с възложителя:

1. Име, местожителство, гражданство на възложителя - търговско дружество с наименование, седалище и единен идентификационен номер на юридическото лице: „АГРОФОРМ-БИО“ ЕООД, ЕИК 20157841, 4496 с. Славовица, ул. „15-та“ № 1

2. Пълен пощенски адрес: обл. Пазарджик, общ. Септември, 4530 4496 с. Славовица, ул. „15-та“ № 1

3. Телефон, факс и e-mail: ;

4. Лице за контакт: Сашо Начев – управител

II. Резюме на инвестиционното предложение:

Съгласно писмо с изх. № ПД-01-545-(6)/01.11.2023 г. на директора на РИОСВ – Пазарджик, инвестиционното предложение попада в обхвата на Приложение № 2, т. 2, буква „г“ на Закона за опазване на околната среда (ЗООС) и съгласно чл. 93, ал. 1, т. 1 от него подлежи на преценяване на необходимостта от извършване на ОВОС.

Настоящата информацията за преценяване на необходимостта от извършване на ОВОС се разработва в цялостен характер, обобщавайки инвестиционни предложения с вх. № ПД-01-544/03.10.2023 г. и вх. ПД-01-545/03.10.2023 г., в съответствие с процедурни указания, дадени в писмо с изх. № ПД-01-545-(6)/01.11.2023 г. При изготвянето ѝ са спазени изискванията на глава шеста, раздел трети на ЗООС и разпоредбите на Наредбата за условията и реда за извършване на оценка на въздействието върху околната среда (Наредбата за ОВОС).

Информацията е съобразена и с изискванията на нормативната уредба по биологично разнообразие по отношение съвместяването на процедурата по преценяване на необходимостта от ОВОС и преценката за вероятната степен на отрицателно въздействие върху защитени зони, съгласно разпоредбите на чл. 40 от Наредбата за условията и реда за извършване на оценка за съвместимостта на планове, програми, проекти и инвестиционни предложения с предмета и целите на опазване на защитените зони (Наредбата за ОС).

На основание чл. 4, ал. 2 от Наредбата за ОВОС е извършена проверка относно допустимостта на ИП спрямо режимите в утвърдените планове за управление на

речните басейни (ПУРБ) и плана за управление на риска от наводнения (ПУРБ) на Източнореломорски район.

Съгласно становища с изх. № ПУ-01-891(1)/23.10.2023 г. и № ПУ-01-892(1)/23.10.2023 г. на директора на Басейнова дирекция Източнореломорски район (БД ИБР), инвестиционното предложение е допустимо от гледна точка на ПУРБ и ПУРН на ИБР (2016-2021 г.), Закона за водите (ЗВ) и подзаконовите нормативни актове към него.

1. Характеристики на инвестиционното предложение:

а) размер, засегната площ, параметри, мащабност, обем, производителност, обхват, оформление на инвестиционното предложение в неговата цялост;

Инвестиционното предложение предвижда изграждане на два нови тръбни сондажни кладенци за допълнително водоснабдяване на земеделска площ в имот с идентификатор 16732.98.20, м. Бильовица по КККР на с. Горно Вършило и имот с идентификатор 67009.802.70, м. Чуков дол по КККР на с. Славовица, общ. Септември, обл. Пазарджик.

В земеделските площи, на които се предвижда отглеждане на земеделски култури, ще бъдат изградени по един тръбен кладенец, както следва:

– в западната част на имот с идентификатор 6732.98.20, м. Бильовица по КККР на с. Горно Вършило, с обща площ 34 319 кв. м., земеделска земя с НТП: нива. Половината част от имота е засят с люцерна, а другата половина е заета от лозя. Предвижда се водата от сондажния кладенец да се използва за тяхното напояване – гравитачно;

– в източната част на имот с идентификатор 67009.802.70, м. Чуков дол по КККР на с. Славовица, с обща площ 2 095 кв. м., земеделска земя с НТП: овощна градина. Водата от сондажния кладенец ще се използва за напояване – на люцерна, детелина и овощни култури (ябълки) гравитачно, засадени на площ от около 2 000 кв. м. в 67009.802.70, както и за напояване на с площ от около 3 000 кв. м в съседен имот.

Сондажите ще са с еднотипна конструкция: дълбочина 40 м. и диаметър на сондиране 350 мм. Обсаждането ще се изпълни с PVC тръби с диаметър 140 мм, като филтъра ще е разположен в интервала 8-38 м.

б) взаимовръзка и кумулиране с други съществуващи и/или одобрени инвестиционни предложения;

Съгласно становища изх. №№ ПУ-01-891(1)/23.10.2023 г. и ПУ-01-892(1)/23.10.2023 г. на БД ИБР-Пловдив в радиус от 1 км. има други обекти от характера на ИП, кумулирането, с които не се очаква да доведе до отрицателно въздействие върху околната среда.

Имотите, в които ще се изградят сондажните кладенци, попадат в землищата на с. Славовица и с. Горно Вършило, общ. Септември. Проучваният район попада в обхвата на подземно водно тяло с наименование и код: подземно водно тяло (ПВТ) с код BG3G00000Pt044 – пукнатинни води – Западно- и централнобалкански масив, от което се предвижда водоземане.

По данни от ПУРБ, публикуван на сайта на БД ИБР – гр. Пловдив данните за ПВТ са:

- ПВТ има площ от 3 811 км²;
- Тип на водоносния хоризонт – безнапорен;
- Модул на подземния поток 0,6 л/сек./км²;
- Естествени ресурси – 2 286,4 л/сек.;
- Екологичен минимум – 274,0 л/сек.;
- Разполагаеми ресурси – 2012,4 л/сек.;
- Разрешено водоземане – 91,7 л/сек.;
- Свободни количества – 1920,7 л/сек.;
- Химично състояние на ПВТ – добро;
- Количествено състояние на ПВТ – добро.

В резултат от реализиране на ИП не се очаква да бъдат засегнати нито един от критериите за определените в добро количествено и добро химично състояние на ПВТ „Пукнатинни води – Западно и централнобалкански масив“ с код BG3G00000Pt044.

Дейността, която се предвижда да се осъществява в имота не влиза в конфликт с ползването на съседните имоти.

в) използване на природни ресурси по време на строителството и експлоатацията на земните недра, почвите, водите и на биологичното разнообразие;

[4]

- **Природни ресурси**

- **По време на строителството**

По време на строителството ще се използват основно вода, баластра и пясък. Почвата ще претърпи изменения по време на изкопните работи за изграждане на тръбните кладенци, но ще има ограничен обхват. Излишните земни маси ще се използват отново на терена. Инертни материали (баластра и пясък), доставяни на терена в готов вид, ще се използват при изграждането на бетонова водомерна шахта, възстановяване на настилките около водоземните съоръжения и др.

- **По време на експлоатацията**

Добитата вода от сондажните кладенци, като природен ресурс, ще се използва за напояване на земеделските площи. Инвестиционното предложение е допустимо от гледна точка на ПУРБ и ПУРН на ИБР (2016-2021 г.), ЗВ и подзаконовите нормативни актове към него, съгласно становища изх. №№ ПУ-01-891(1)/23.10.2023 г. и ПУ-01-892(1)/23.10.2023 г. на БД ИБР-Пловдив.

Водоземането от подземни води, чрез нови водоземни съоръжения, подлежи на разрешителен режим съгласно чл. 50, ал. 7, т. 1, във връзка с чл. 44, ал. 1 от Закона за водите.

г) генериране на отпадъци - видове, количества и начин на третиране, и отпадъчни води;

Въздействието на антропогенния фактор – отпадъци ще бъде локализирано на територията на ИП, по време на строителството и няма да доведе до негативно въздействие върху околната среда и здравето на хората. Управлението на всички видове отпадъци ще се осъществява съгласно *Закона за управление на отпадъците* (ЗУО) и подзаконовите нормативни актове.

- **Отпадъци**

- **По време на строителството**

Не се очаква генериране на специфични потоци отпадъци по време на строителството на ИП.

При изграждането на сондажните кладенци – отпадъците, които ще се генерират по време на изграждане на ИП по своя състав, количество и начин на

събиране не изискват специално разрешително. Предвижда се образуване на отпадъци от почва, камъни и изкопани земни маси (код 170504 и 170506). Остатъчните минимални количества земни и песъчливи маси, формирани при прокарването на кладенците, както и формираните глинести утайки ще се използват за запълване, подравняване и рекултивирание на временните утаечни ями на сондажните площадки. Предвижда се образуването и на незначителни количества смесени битови отпадъци (код 20 03 01) от жизнената дейност на работниците при изграждането на ТК, като с приключване на строителните работи ще се преустанови и генерирането на строителни и битови отпадъци. Очакваните количества отпадъци в този случай ще са незначителни.

По време на експлоатацията

В етапа на експлоатацията на сондажните кладенци не се очаква генериране на отпадъци.

• Отпадъчни води

Строителството и експлоатацията на инвестиционното предложение не са свързани с генериране на отпадъчни води. Предвид характера на инвестиционното предложение не се предвижда заустване в канализация и/или воден обект.

д) замърсяване и вредно въздействие; дискомфорт на околната среда;

В резултат на реализацията на ИП, при спазване на нормативните изисквания, не се очаква дълготрайно замърсяване на околната среда.

При реализацията на инвестиционното предложение по време на строителството, ще се получи временно нарушаване на комфорта на заобикалящата среда. Този дискомфорт ще се прояви по време на реализацията на обекта, когато започнат строителните работи.

Прогнозната оценка за очакваното емисионно натоварване на атмосферния въздух в района на обекта, вследствие неговото изграждане ще бъде незначително, локално, временно и ще засегне предимно територията на работните площадки. Тези замърсявания са в минимални количества и с малък териториален обхват, т.е. няма да се предизвика увеличение на фоновото замърсяване.

При експлоатацията на ИП, в границите на нормалния работен режим, отсъстват условия за замърсяване на околната среда или дискомфорт за хората, животинските и растителните видове. Освен това характерът на инвестицията не предполага използването на химикали или други суровини и материали, както и генериране на количества отпадъци и вредни емисии, които да доведат до негативни влияния върху компонентите и факторите на околната среда и човека.

е) риск от големи аварии и/или бедствия, които са свързани с инвестиционното предложение;

Инвестиционното предложение не предполага възможности за възникване на големи аварии и/или бедствия, имайки предвид мащаба и характеристиката му.

В близост до района на площадките, предмет на ИП, няма предприятия и/или съоръжения с нисък или висок рисков потенциал, съгласно разпоредбите на чл. 103 от ЗООС.

ж) рисковете за човешкото здраве поради неблагоприятно въздействие върху факторите на жизнената среда по смисъла на § 1, т. 12 от допълнителните разпоредби на Закона за здравето.

По време на изграждането на ИП, здравният риск на работещите се формира от наличните вредни фактори на работната среда (шум, вибрации, прах, заваръчни аерозоли). Определените въздействия са ограничени в периода на строителството и при работна среда на открито в рамките на работния ден.

Риск за човешкото здраве, поради неблагоприятно въздействие върху факторите на жизнената среда от дейността на обекта не се очакват. Риск за човешкото здраве поради неблагоприятно въздействие върху факторите на жизнената среда по смисъла на 1, т. 12 от допълнителните разпоредби на Закона за здравето поради естеството на инвестиционното предложение, ще са нулеви.

От реализацията и експлоатацията на ИП не се очакват неблагоприятни въздействия върху фактори на жизнената среда, поради което не съществува риск за човешкото здраве.

2. Местоположение на площадката, включително необходима площ за временни дейности по време на строителството.

Реализацията на ИП обхваща имот с идентификатор 16732.98.20, м. Бильовица по КККР на с. Горно Вършило и имот с идентификатор 67009.802.70, м. Чуков дол по КККР на с. Славовица, общ. Септември, обл. Пазарджик.

Тръбният кладенец в имот с идентификатор 16732.98.20, м. Бильовица по КККР на с. Горно Вършило ще се разположи в западната част на имота, с географски координати:

N 42°20'17.7678"

E 24°00'24.3041"

Кота на устието: 515,718 м.

Кладенецът, който ще се изгради в имот с идентификатор 67009.802.70, м. Чуков дол по КККР на с. Славовица ще се разположи в източната част на имота с географски координати:

N 42°20'09.1174"

E 24°02'53.0249"

Кота на устието: 466,846 м.

Съгласно становища на БД ИБР – Пловдив, имот с идентификатор 16732.98.20, м. Бильовица по КККР на с. Горно Вършило и имот с идентификатор 67009.802.70, м. Чуков дол по КККР на с. Славовица, общ. Септември, попадат в границите на водосбра на повърхностно водно тяло (ВТ) „Река Тополница от яз. Тополница до устие“ с код BG3MA800R225.

Имотите, предмет на ИП, попадат в рамките на подземно водно тяло BG3G00000Pt044 „Пукнатинни води – Западно- и централнобалкански масив“.

ИП не попада и не гранича с пояси на санитарно-охраняема зона (СОЗ).

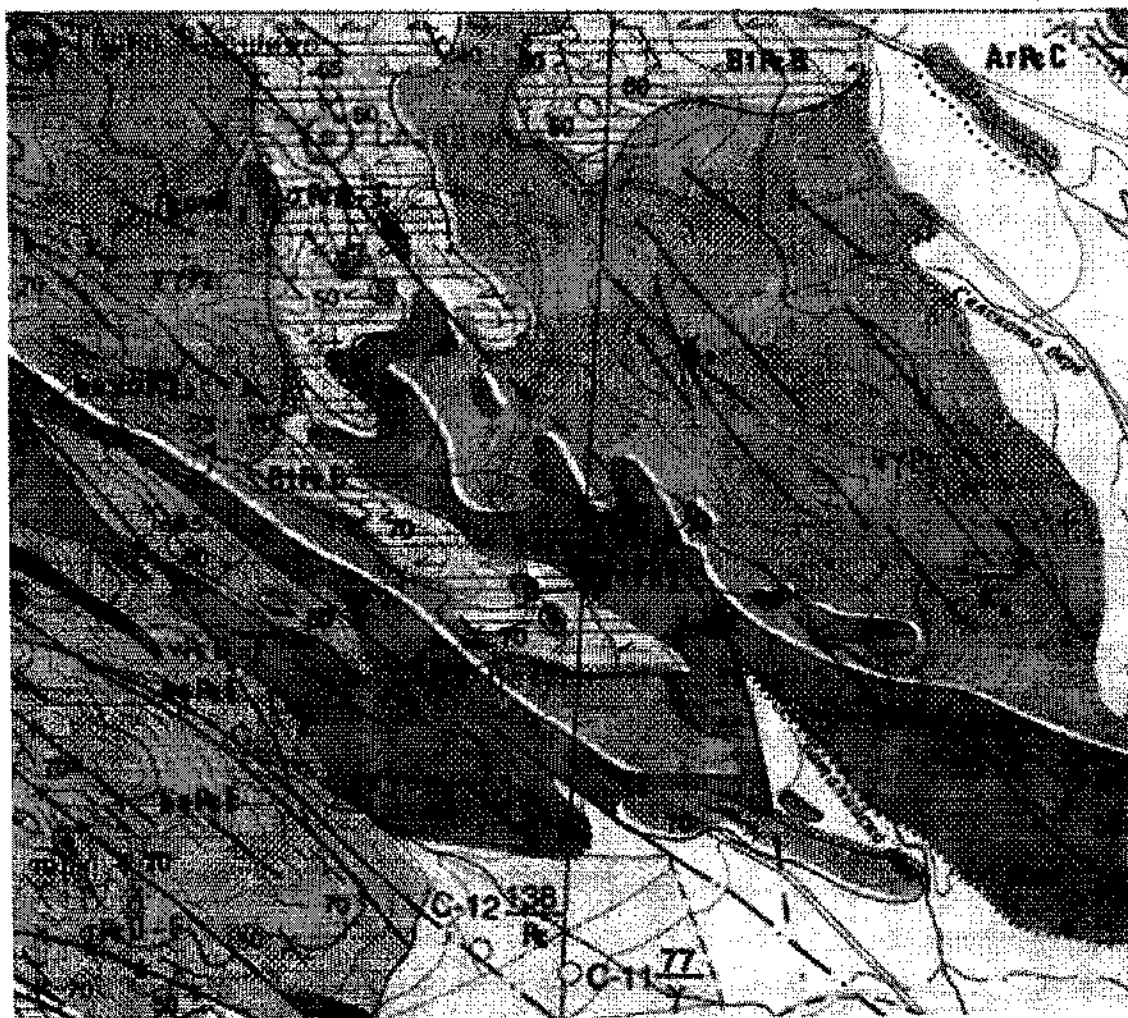
ИП се намира извън определените райони със значителен потенциален риск от наводнения в ИБР и не попада в зони, които могат да бъдат наводнени съобразно картите на районите под заплаха от наводнение, при сценариите, посочени в чл. 146е от ЗВ.

Дейностите свързани със строителството и експлоатацията на инвестиционното предложение ще се извършват в рамките на разглежданите имоти и няма да се допусне увреждане или отрицателно въздействие върху съседни и разположени в близост

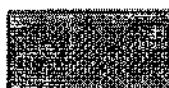
имоти. Реализацията на ИП не предвижда заемането на допълнителни площи по време на строителството.

ОБЗОРНА ГЕОЛОЖКА КАРТА НА РАЙОНА

М 1 : 100 000



Габра до кварциорити (I наставка)



Среднозърнести биотитови гранити (Рило-Западно-родопски батолит-II наставка- г₁г₂, Вършилски плутон- у₁г₁)



Неразчленена Прародопска надгрупа
(на профилите и стратиграфските колойки)



3. Описание на основните процеси (по проспектни данни), капацитет, включително на съоръженията, в които се очаква да са налични опасни вещества от приложение № 3 към ЗООС.

С цел напояване на земеделските площи в имот с идентификатор 16732.98.20, м. Бильовица по КККР на с. Горно Вършило и имот с идентификатор 67009.802.70, м. Чуков дол по КККР на с. Славовица, общ. Септември, обл. Пазарджик, като във всеки един от имотите ще бъде изграден по един тръбен сондажен кладенец с дълбочина 40 м и ще се прокарат с диаметър до 350 мм. Обсаждането ще се изпълни с PVC тръби до 140 мм., като филтъра е разположен в интервала 8-38 м.

Очаква се да бъде преминат следният геоложки профил:

-от 0,00÷0,40 м. (мощност 0,40 м.) – растително-почвен слой представен от пръст, растителни корени и дребни камъни;

-от 0,40÷1,50 м. (мощност 1,10 м.) – делувиален склонов насип от пясъчлива глина с пясъчливи прослойки и скални късове;

-от 1,50÷40,00 м. (мощност 38,5 м.) – напукани среднозърнести биотитови гранити

Статичното водно се очаква на около 6 -7 м от повърхността.

В интервала 0-8 м. обсаждането ще е с плътни тръби и ще се изпълни глинест тампонаж с цел недопускане на замърсяване на водите от повърхностна инфилтрация и за изолиране на горния водоносен хоризонт.

Филтърната колона се разполага в интервала 8-38 м, като пространството между стените на сондажа и тръбите се запълва с филцова засипка (4-11 мм.) за създаване на изкуствен филтър и стабилизиране на сондажа.

В интервала 34-36 м тръбите ще са плътни – интервал за монтаж на потопяема помпа.

Най-отдолу под филтрите (38-40 м.) сондажите ще завършват с глухи тръби-утайник.

Около кладенците ще се изградят бетонови шахти, които ще се покриват с метален капак. Ще се монтират потопяеми помпи с дебит до 1,5 л/с.

Необходимото водно количество за всеки един от проектните сондажни кладенци (СК) е следното:

✓ За СК, разположен в имот с идентификатор 16732.98.20, с площ 34 319 м², м. Билъвица по КККР на с. Горно Вършило се предвижда годишно водно количество до 13 770 м³, при максимално часово водно количество до 1,5 л/сек, за напояване на люцерна детелина и лозя гравитачно.

Времето за ползване на водите за напояване е в период от 7 месеца (април-октомври), всичко 210 дни.

➤ $Q_{\text{пр}} = 13\,770 \text{ м}^3/\text{год.} = 37,73 \text{ м}^3/\text{денон.} = 0,44 \text{ л/сек.}$

➤ $Q_{\text{макс}} = 1,5 \text{ л/сек.}$

✓ За СК, разположен в имот с идентификатор 67009.802.70, м. Чуков дол по КККР на с. Славовица, се предвижда годишно водно количество до 2 750 м³, при максимално часово водно количество до 1 л/сек за напояване на люцерна, детелина и ябълки.

Времето за ползване на водите за напояване е в период от 7 месеца (април-октомври), всичко 210 дни.

➤ $Q_{\text{пр}} = 2750 \text{ м}^3/\text{год.} = 7,53 \text{ м}^3/\text{денон.} = 0,087 \text{ л/сек.}$

➤ $Q_{\text{макс.}} = 1 \text{ л/сек.}$

Реализацията на тръбните кладенци не са свързани с използването на химични вещества и смеси. По време на строителството и експлоатацията няма да има дейности и съоръжения, в които да са налични опасни вещества от приложение № 3 към ЗООС.

4. Схема на нова или промяна на съществуваща пътна инфраструктура.

Реализацията на ИП не налага изграждане на нова техническа инфраструктура. Имотите, предвидени за реализация на ИП, са свързани с местната пътна инфраструктура на с. Горно вършило и с. Славовица, общ. Септември.

5. Програма за дейностите, включително за строителство, експлоатация и фазите на закриване, възстановяване и последващо използване.

Изграждането на всеки от тръбните кладенци ще се изпълни безядково, чрез въртеливо сондиране с глинеста промивка и при спазване на следната етапност на работата:

I. Начален етап

1. Мобилизация на хора и техника – транспорт на сондата, компресора и необходимите тръби и съоръжения до обекта;
2. Въртеливо безядково сондиране Φ 350 мм;
3. Документиране на геоложкия профил чрез отделяне на шлама през 2,0 м. и регистриране на интервала с поява на вода.

II. Оборудване на сондажа

1. Спускане на обсадни тръби Φ 140 мм/ R 8. Най-отдолу се спуска плътна тръба с дължина 2 м за утайник. Нагоре следват филтрите /8-38 м/. Филтърната част е във вид на заводски нарязани шлицове със слот 1 мм.
2. Полагане на филцовата засипка 4-11 мм.
3. След обсаждането на сондажа той се промива с чиста вода до избистряне на промивката.

III. Опитно-филтрационни работи

1. Водочерпене с ерлифт за прочистване и активиране на сондажа в продължение на 1 машиносмяна;
2. ОФИ с потопяема помпа, продължителност 24 часа на три степени. Проследяване на възстановяването на водното ниво и водене на дневник.

IV. Оборудване на устието на сондажа

1. Около кладенеца ще се изгради бетонова шахта, която ще се покрива с метален капак.
2. Рекултивация на терена

Експлоатация

По време на експлоатацията на инвестиционното предложение няма да бъдат засегнати нови площи извън предвидените. Инвестицията е свързана с очаквания за добра рентабилност и дългосрочна ефективна експлоатация.

6. Предлагани методи за строителство.

Кладенците ще се изградят, чрез традиционния метод на въртеливо сондиране с глинеста промивка и последващо прочистване с чиста вода за активиране на водопритока. Кладенците ще се оборудват с хидрофор /или потопяема помпа/ и водомерен възел за отчитане на отнетите водни количества.

В интервала 0-8 м обсаждането ще се изпълни с плътни тръби и ще се изпълни задтръбно заглиняване, с цел недопускане на замърсяване на водите от повърхностна инфилтрация и за изолиране на горния водоносен хоризонт. Филтърната колона ще се разположи в интервала 8-38 м. като пространството между стените на сондажите и тръбите ще се запълни с филцова засипка (4-11 мм) за създаване на изкуствен филтър и стабилизиране на сондажите. В интервала 34-36 м обсажданите тръби ще са плътни, за да се осигури място за спускане на потопяема помпа. Най отдолу /38-40 м/ сондажите ще завършват с плътни тръби – утайник.

Преди провеждането на опитното водочерпене, сондажите ще се прочистят с ерлифтова уредба в продължение на 10 часа. Отгоре кладенците ще се затворят с метален капак.

7. Доказване на необходимостта от инвестиционното предложение.

Необходимостта от изграждане на сондажните кладенци за напояване на земеделските площи се обосновава от липсата на алтернативен източник (напоителни канали и др.) в района на ИП. Водоземните съоръжения ще черпят води от подземно водно тяло (ПВТ) с код BG3G00000Pt044 – Пукнатинни води – Западно- и централнобалкански масив. Използването на тези води е най-добрата алтернатива поради следните причини:

- ✓ Ресурсът на водното тяло, отразен в регистрите та БД ИБР-Пловдив, е достатъчен за обезпечаване на необходимите водни количества, които ще се черпят за нуждите на ИП.
- ✓ Исканото водно количество е рационално да се добива от това водно тяло, а тръбните кладенци ще бъдат изградени след получаване на разрешително от БД ИБР-Пловдив по реда и условията на *Закона за водите*.

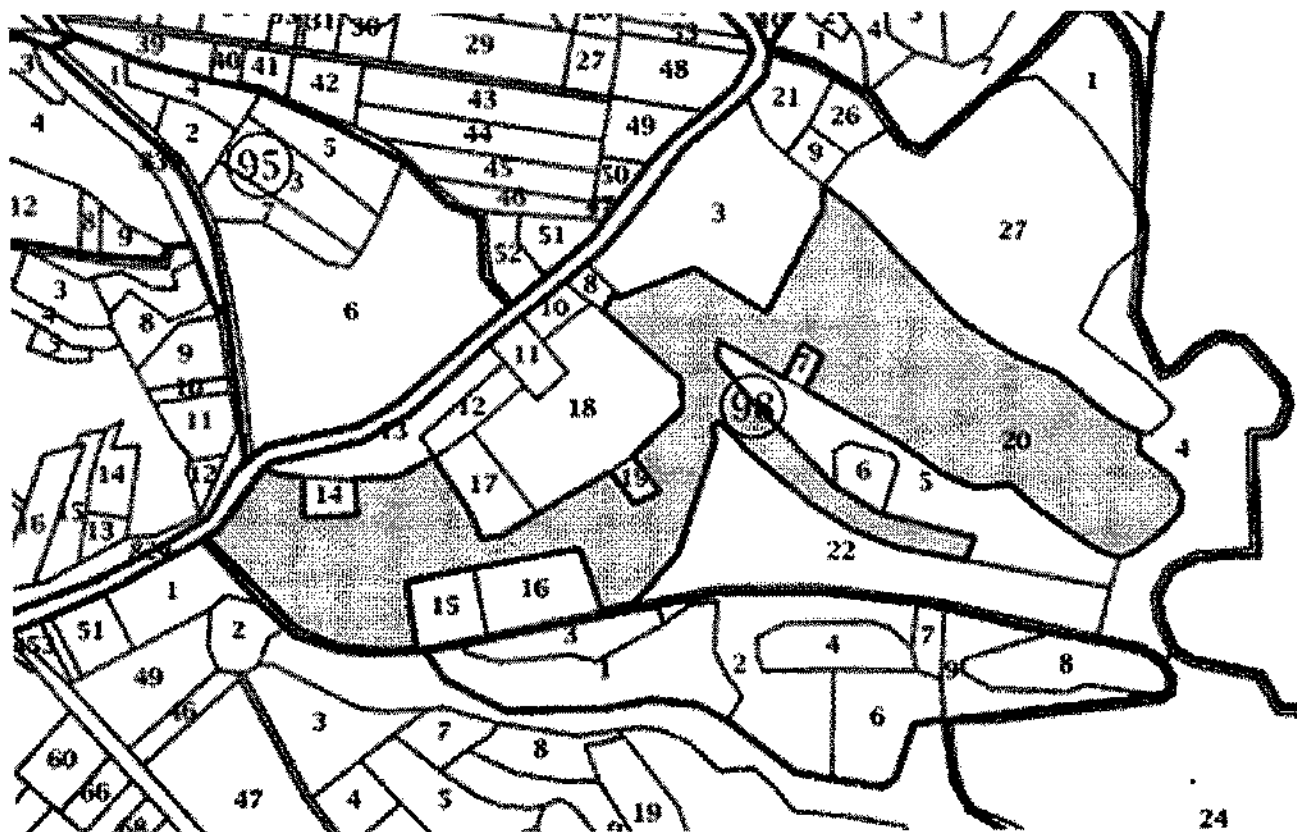
8. План, карти и снимки, показващи границите на инвестиционното предложение, даващи информация за физическите, природните и антропогенните характеристики, както и за разположените в близост елементи от Националната екологична мрежа и най-близко разположените обекти, подлежащи на здравна защита, и отстоянията до тях.

В района на разглежданите площадки няма информация за наличие на елементи от Националната екологична мрежа (НЕМ), както и обекти, подлежащи на здравна защита.

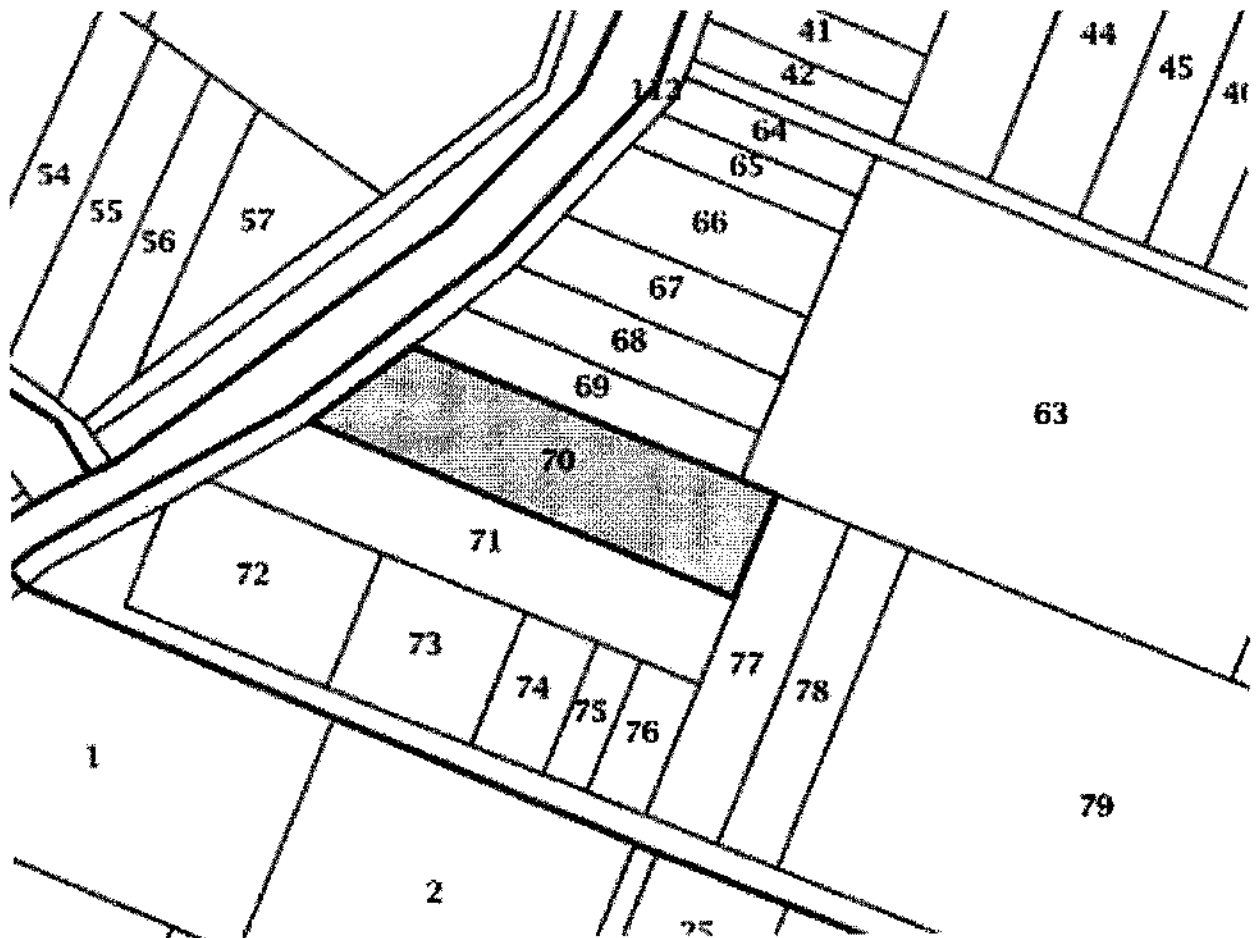
Съгласно писмо с изх. № ПД-01-545-(6)/01.11.2023 г. на директора на РИОСВ-Пазарджик, имотите предмет на ИП, **не попадат** в границите на защитени зони от мрежата „НАТУРА 2000“ и защитени територии по смисъла на чл. 5 от *Закона за защитените територии*.

Намират се в близост до защитена зона BG0000304 „Голак“ за опазване на природните местообитания и на дивата флора и фауна, обявена със Заповед № РД-1016/17.12.2020 г. на Министъра на околната среда и водите (ДВ, бр. 16/23.02.2021 г.).

Фиг.1 Извадка от кадастралната карта М 1:3000 с. Горно Вършило



Фиг. 2 Извадка от кадастралната карта М 1:1500 с. Славовица



9. Съществуващо земеползване по границите на площадката или трасето на инвестиционното предложение.

Имоти с идентификатори 16732.98.20, м. Бильовица по КККР на с. Горно Вършило и 67009.802.70, м. Чуков дол по КККР на с. Славовица, общ. Септември са трайно предназначение на територията: Земеделска и начин на трайно ползване (НТП) – „нива“ и „овоща градина“, граничащи в съседство със земеделски земи .

Дейността, която се предвижда да се осъществява в имотите няма да влиза в конфликт със съседните територии, представляващи земеделски земи и няма да промени земеползването им, както и не предвижда да засяга и не въздейства върху съществуващата инфраструктура.

Съгласно изискваният на чл. 4, ал. 2 от *Наредбата за ОВОС*, засегнатото население е уведомено чрез публикация в местния печат и обяви в съответната община и кметства. Няма постъпки жалби или изразено несъгласие за реализиране на инициативата на посочените от възложителя площадки.

10. Чувствителни територии, в т.ч. чувствителни зони, уязвими зони, защитени зони, санитарно-охранителни зони около водоизточниците и съоръженията за питейно-битово водоснабдяване и около водоизточниците на минерални води, използвани за лечебни, профилактични, питейни и хигиенни нужди и др.; Национална екологична мрежа.

Площадките на ИП не попадат и не граничат с пояси на санитарно-охраняема зона (СОЗ). Намират извън определените райони със значителен потенциален риск от наводнения в ИБР и не попада в зони, които могат да бъдат наводнени съобразно картите на районите под заплаха от наводнение, при сценариите, посочени в чл. 146е от ЗВ.

Имотите предмет на ИП, не попадат в границите на защитени зони от националната екологична мрежа „Натура 2000“, съгласно *Закона за биологичното разнообразие (ЗБР)*, както и в границите на защитени територии, по смисъла на чл. 5 на *Закона за защитените територии (ЗЗТ)*.

Намират се в близост до защитена зона BG0000304 „Голак“ за опазване на природните местообитания и на дивата флора и фауна, обявена със Заповед № РД-1016/17.12.2020 г. на Министъра на околната среда и водите (ДВ, бр. 16/23.02.2021 г.), от която:

- имот с идентификатор 16732.98.20 по КККР на с. Горно Вършило, общ. Септември, отстои на не по-малко от 3.26 км.;
- имот с идентификатор 67009.802.70, м. Чуков дол по КККР на с. Славовица, отстои на не по-малко от 5.42 км.

11. Други дейности, свързани с инвестиционното предложение (например добив на строителни материали, нов водопровод, добив или пренасяне на енергия, жилищно строителство).

Инвестиционното предложение не е свързано с добив на строителни материали, прокарване на нов водопровод или жилищно строителство.

12. Необходимост от други разрешителни, свързани с инвестиционното предложение.

Реализацията на ИП ще бъде осъществена след законовите съгласувателни процедури със съответните инстанции и пускане в действие.

Други необходими разрешителни, свързани с ИП са:

– Издаване на разрешително за водоземане от подземни води, чрез нови водоземни съоръжения, по реда и условията на *Закона за водите* от БД ИБР – Пловдив;

– Издаване на разрешение за строеж от гл. архитект на община Септември с оглед спазване на изискванията на *Закона за устройство на територията* и свързаните с него поднормативни актове.

– Издаване на разрешение за ползване.

III. Местоположение на инвестиционното предложение, което може да окаже отрицателно въздействие върху нестабилните екологични характеристики на географските райони, поради което тези характеристики трябва да се вземат под внимание, и по-конкретно:

1. съществуващо и одобрено земеползване;

Районът, в който ще се реализира ИП, не е третиран като географски район с нестабилни екологични характеристики. ПИ с идентификатори 16732.98.20 и 67009.802.70, представляват земеделска земя с начин на трайно ползване „ниви“ и „овощна градина. Съседните територии представляват земеделски земи и за тях няма информация за провеждане на процедура за промяна предназначението на земята.

2. мочурища, крайречни области, речни устия;

Площадките на ИП не попадат и не засяга мочурища, крайречни области и речни устия. На около 700 и 1600 м от площадките започва коритото на р. Яворица.

3. крайбрежни зони и морска околна среда;

Не се отнася.

4. планински и горски райони;

ИП не засяга планински и горски райони. Имотите, предмет на ИП, са земеделски земи с НТП – „нива“ и „овощна градина“.

5. защитени със закон територии;

Защитените територии са предназначени за опазване на биологичното разнообразие в екосистемите и на естествените процеси, протичащи в тях, както и на характерни или забележителни обекти на неживата природа и пейзажи. Защитените

територии са чувствителни към натоварване и тяхното стопанско използване е ограничено. В Пазарджишка област има 4 категории защитени територии от общо 6 категории в България. В границите ѝ попада малка част от 1 национален парк, както и 4 резервата, 69 защитени местности и 15 природни забележителности.

Площадките на инвестиционното предложение не са в близост и не засягат защитени територии, по смисъла на *Закона за защитените територии*.

6. засегнати елементи от Националната екологична мрежа;

В района на имотите и прилежащите територии не попадат обекти от националната екологична мрежа. ИП не засяга защитени територии, по смисъла на *ЗЗТ* и защитени зони обявени със *ЗБР*. Няма данни за наличието на условия за местообитания на животни и птици.

Най-близо до имотите, предмет на инвестиционното предложение, е разположена защитена зона ВG0000304 „Голак“ за опазване на природните местообитания и на дивата флора и фауна, обявена със Заповед № РД-1016/17.12.2020 г. на Министъра на околната среда и водите (ДВ, бр. 16/23.02.2021 г.).

7. ландшафт и обекти с историческа, културна или археологическа стойност;

Ландшафтът в района на инвестиционното предложение се определя като устойчив, тъй като запазва в условията на антропогенни въздействия, своята структура и свойства. Липсата на сериозни замърсители на отделните компоненти на околната среда е предпоставка за добър самоочистващ и възстановителен потенциал на ландшафта. Ландшафтът е природо-географски комплекс и териториален комплекс със специфична структура и облик, жизнена среда за човека и природния генетичен фонд, източник на ресурси, социална среда.

Реализацията на ИП няма да предизвика изменения в структурата и функционирането на ландшафта, които да предизвикат нарушения на екологичното равновесие в района.

Площадките на ИП не са в близост и не засягат обекти с историческа, културна или археологическа стойност.

8. територии и/или зони и обекти със специфичен санитарен статут или подлежащи на здравна защита.

Площадките на ИП не са разположена в територии или зони и обекти със специфичен санитарен статут и подлежащи на здравна защита.

IV. Тип и характеристики на потенциалното въздействие върху околната среда, като се вземат предвид вероятните значителни последици за околната среда вследствие на реализацията на инвестиционното предложение:

1. Въздействие върху населението и човешкото здраве, материалните активи, културното наследство, въздуха, водата, почвата, земните недра, ландшафта, климата, биологичното разнообразие и неговите елементи и защитените територии.

Въздействие върху населението и човешкото здраве

В етапа на изграждането на сондажните кладенци могат да се идентифицират евентуални вредности отнасящи се в по-голяма степен за работниците на строителните площадки, отколкото за живущите в населените места. Характерните за всяко строителство работи, са съпроводени с отделянето на известни количества неорганизиран емисии на прах и емисии от изгорели газове от техниката. Тези количества са в много малки концентрации и при използването на лични предпазни средства от работниците, не биха имали негативно влияние върху дихателните функции.

Строително-монтажните работи са свързани и с известно шумово натоварване, но по интензитет и времетраене не се очаква надвишаване на нормите за производствен шум. Те ще са само по време на строителството и с ограничен обхват.

По време на експлоатацията на ИП няма предпоставки за отрицателно въздействие върху населението и човешкото здраве.

Въздействие върху материалните активи

Не се очаква въздействие върху материалните активи от реализацията на ИП.

Въздействие върху културното наследство

Не се очаква въздействие върху културното наследство от реализацията на ИП.

Въздействие върху въздуха

За периода на строителството, който е ограничен по времетраене, ще има неорганизиран емисии основно на прах. Замърсителите ще се отлагат в

непосредствена близост до обособената строителна площадка, като очакваните концентрации в атмосферния въздух са за многократни по-ниски стойности от допустимите.

По време на строителството и експлоатацията на ИП не се очакват организирани източници на емисии.

В резултат на реализацията на ИП не се очаква промяна в характеристиките и динамиката на развитие на компонентите на атмосферния въздух.

Качеството на атмосферния въздух на територията на засегнатите от реализацията на ИП територии, няма да бъде повлияно.

Въздействие върху водата

ИП попада в рамките на подземно водно тяло с код BG3G00000Pt044 – Пукнатинни води – Западно- и централнобалкански масив и в границите на повърхностно водно тяло (ВТ) „Река Тополница от яз. Тополница до устие“ с код BG3MA800R225.

Подземните води са безнапорни и полунапорни, с очаквано статично ниво на около 7 м. под котата на терена. Очаквано горнище на водоносния пласт 1,5 м под котата на терена. При тези условия подземните води са уязвими от проникването на повърхностни замърсители.

Разрешено и упражнявано по силата на *Закона за водите* водоземане:

- В района не се констатира изтощаване на ресурсите на подземния воден обект вследствие експлоатацията на действащите водоземни съоръжения.

Разрешено пряко и непряко отвеждане на замърсители в подземното водно тяло:

- Не е известно в района на обекта да има разрешение за пряко или непряко отвеждане на замърсители в подземното водно тяло.

Разрешено реинжектиране или инжектиране в подземното водно тяло:

- Не е известно в района на обекта да има реинжектиране или инжектиране в подземното водно тяло.

Изкуствено подхранване на подземните води:

- Не е известно в района на обекта да има разрешено изкуствено подхранване на подземните води.

В участъка и в близост до него не се установяват потенциални огнища на замърсяване.

Мотивираната оценка в становищата на БД ИБР – Пловдив е, че при спазване на посочените изисквания, свързани с действащото законодателство, въздействието от реализацията на ИП върху водите и водните екосистеми ще бъде незначително.

Въздействие върху почвата

Въздействието върху почвите ще бъде пряко и еднократно, свързано с изграждането на тръбните кладенци. Реализацията на ИП не е свързана с промяна предназначението на земеделските земи. Изграждането на сондажите е в предвидените очертания, съгласно ИП. Очаква се частично нарушаване на почвената покривка във връзка с изкопните дейности. Не се очакват отрицателни въздействия при експлоатацията на ИП. Нарушения върху земите и почвите по време на експлоатацията не се очакват.

Въздействие върху земните недра

Земните недра са изключително нищожен обект на въздействие от прокарването на ТК., което е лесно възстановимо при рекултивация на нарушените участъци. По време на експлоатацията въздействие върху земните недра не се очаква.

Въздействие върху ландшафта

Реализацията на предложението няма да предизвика изменения в структурата и функционирането на ландшафта, които да предизвикат нарушения на екологичното равновесие в района.

При осъществяване на контрол и ефективното управление на процесите по време на експлоатацията не се очакват негативни качествени промени относно елементите на околната среда. Площите на отделните съобщества ще бъдат по-малки, а преходите между тях - по-резки, което е типично за културния ландшафт.

Въздействието върху ландшафта ще бъде пряко, еднократно за определен период от време – при реализирането на инвестиционното предложение.

Въздействие върху биологичното разнообразие

Имотите, предмет на ИП, не попадат в границите на защитени зони от националната екологична мрежа „Натура 2000“, съгласно *Закона за биологичното разнообразие*, както и в границите на защитени територии, по смисъла на чл. 5 на *Закона за защитените територии*. Най-близко разположената защитена зона е BG0000304 „Голак“.

Реализацията на ИП няма да доведе до възникване на допълнителни въздействия по отношение на биологичното разнообразие. Няма да бъдат засегнати местообитания, находища, популации или отделни индивиди от редки и защитени растителни и животински видове. Няма да бъдат допълнително засегнати или нарушени съществуващите биокоридорни връзки.

Предвид мащаба, естеството и местоположението на ИП, не се очаква генериране на шум, емисии и отпадъци, във вид количества, които да окажат значително отрицателно въздействие, включително безпокойство на видове и няма да се създаде трайна преграда, възпрепятстваща миграция или предвижване на видове, предмет на опазване в защитени зони от НАТУРА 2000.

2. Въздействие върху елементи от Националната екологична мрежа, включително на разположените в близост до инвестиционното предложение.

Оценка на въздействието – ИП няма вероятност да окаже значително отрицателно въздействие върху защитени зони от мрежата „Натура 2000“, поради следните мотиви:

- ИП е извън границите на защитени зони от екологичната мрежа „Натура 2000“, поради което няма вероятност от пряко или косвено унищожаване/увреждане на природни местообитания, видове и техните местообитания, предмет на опазване в най-близко разположените защитени зони;
- Предвид отдалечеността от елементите на Националната екологична мрежа, не се очаква нарушаване на благоприятния природозащитен статус на природните местообитания и видовете, предмет на опазване в защитените зони;

- Предвид характера и разположението на ИП, няма вероятност от увреждане на ключови елементи на защитените зони и прекъсване на биокоридорни връзки на видовете, предмет на опазване;
- Реализацията на ИП не е свързана с генериране на шум, емисии и отпадъци, във вид количества, които да окажат значително отрицателно въздействие върху природни местообитания, популации и местообитания на видове, предмет на опазване в защитени зони от мрежата „Натура 2000“;
- Не се очаква реализацията на ИП да доведе до кумулативно въздействие със значителен отрицателен ефект върху природните местообитания, популациите и местообитанията на видове предмет на опазване в защитени зони, спрямо одобрените до момента други планове, програми, проекти и инвестиционни предложения.

3. Очакваните последици, произтичащи от уязвимостта на инвестиционното предложение от риск от големи аварии и/или бедствия.

Инвестиционното предложение не предполага възможности за възникване на големи аварии и/или бедствия. На площадките няма да се използват и съхраняват опасни химични вещества и смеси в количества над пределните в Приложение 3 към ЗООС.

4. Вид и естество на въздействието (пряко, непряко, вторично, кумулативно, краткотрайно, средно- и дълготрайно, постоянно и временно, положително и отрицателно).

Предвид характера на ИП очакваното въздействие ще бъде:

- краткотрайно по време на изграждане на сондажните кладенци;
- пряко, среднотрайно (7 месеца (април-октомври), всичко 210 дни) по време на експлоатацията.

Не се очакват негативни въздействия върху компонентите на околната среда. Инвестиционното предложение не крие рискове от замърсяване на компонентите на околната среда, при правилна експлоатация на водоземните съоръжения. Не се очаква кумулативни въздействия, тъй като в близост до местата на реализация на ИП,

не се развиват други дейности, свързани с добив на подземни води. Предвид горното не се очаква настъпването на кумулативни въздействия.

5. Степен и пространствен обхват на въздействието - географски район; засегнато население; населени места (наименование, вид - град, село, курортно селище, брой на населението, което е вероятно да бъде засегнато, и др.).

Степента на въздействие е ограничено в рамките на имоти с идентификатори 16732.98.20, м. Билъвица по КККР на с. Горно Вършило и 67009.802.70, м. Чуков дол по КККР на с. Славовица, общ. Септември, обл. Пазарджик. Потенциалните въздействия могат да се оценят, като:

Въздействия с малък териториален обхват – в границите на строителните площадки, предвидена за изпълнение на инвестиционното предложение.

Площадки се намират извън урбанизирана територия на с. Горно Вършило и с. Славовица, като не се очаква от реализацията на инвестиционното предложение да засегне жителите на населените места.

6. Вероятност, интензивност, комплексност на въздействието.

Въздействието при строителството е временно, до приключване изграждането на сондажните кладенци, предвидени с ИП.

Въздействията при експлоатацията са постоянни за периода на експлоатация.

При спазване на нормален технологичен режим и прилагането на всички мерки за предотвратяване или минимизиране на потенциалните въздействия, не се очаква поява на отрицателно въздействие, при реализация на инвестиционното предложение, върху здравето на хората и компонентите на околната среда.

7. Очакваното настъпване, продължителността, честотата и обратимостта на въздействието.

Очаквано настъпване на въздействието е със стартиране на строителството, като отрицателните въздействия, върху околната среда по време на изграждането на СК, ще бъдат само в рамките на продължителността на строителните дейности.

Продължителност – в зависимост от времето на експлоатацията на съоръженията и до отстраняване на възможни настъпили аварии.

Честота – постоянно – при нормална експлоатация незначителни въздействия – кратковременно – при авария.

Обратимост – обратимост на въздействието можа да се постигне, като се спазват нормативните условия, мерките за безопасност и план за действие при аварии.

8. Комбинирането с въздействия на други съществуващи и/или одобрени инвестиционни предложения.

При реализацията на ИП не се очаква комбиниране на въздействията на други съществуващи и/или одобрени инвестиционни предложения.

В така определената граница за частта на водното тяло, която се оценява, не попадат:

- водоземни съоръжения, за които е издадено разрешително за водоползване;
- разрешени за изграждане съоръжения, предназначени за водоземане;
- консервирани и необорудвани съоръжения за подземни води;
- съоръжения за мониторинг на подземни води;
- съоръжения за пряко или непряко отвеждане на замърсители в подземното водно тяло;
- съоръжения за реинжектиране или инжектиране в подземното водно тяло.

9. Възможността за ефективно намаляване на въздействията.

Възможността за ефективно намаляване на въздействията се счита за реална, при спазване на технологичните регламенти и спазване поставените условия в становищата на БД ИБР-Пловдив, като:

- ✓ не се допуска замърсяване на повърхностните и подземни води от дейностите по реализиране и експлоатация на ИП;
- ✓ по време на сондирането (при изграждането на сондажните кладенеци), изхвърлянето на промивно течност и битови отпадъци ще става на определените за целта места;
- ✓ нормите за напояване да отговарят на Наредбата за нормите за водопотребление от 27.12.2016 г;
- ✓ качеството на водите за напояване да отговаря на изискванията на Наредба № 18/27.05.2009 г. за качеството на водите за напояване на земеделски култури;

- ✓ водата от сондажните кладенци може да се ползва само при спазване на всички процедури по Разрешителен режим, съгласно закона за водите. ИП подлежи на разрешителен режим, съгласно чл. 50, ал. 7, т. 1 от *Закона за водите*.

10. Трансграничен характер на въздействието.

Предвид местоположението и характера на ИП, не се очаква трансгранично въздействие при реализацията му.

11. Мерки, които е необходимо да се включат в инвестиционното предложение, свързани с избягване, предотвратяване, намаляване или компенсирание на предполагаемите значителни отрицателни въздействия върху околната среда и човешкото здраве.

При осъществяване на инвестиционното предложение за „Прокарване на тръбни сондажни кладенци за допълнително водоснабдяване на земеделски площи в имот с идентификатор 16732.98.20, м. Бильовица по КККР на с. Горно Вършило и имот с идентификатор 67009.802.70, м. Чуков дол по КККР на с. Славовица, общ. Септември, обл. Пазарджик, ще бъдат взети предвид следните мерки за намаляване на възможни отрицателни въздействия върху околната среда:

1. Спазване на изискванията в издаденото разрешително за водовземане от подземни води чрез нови съоръжения.
2. Всички процеси по подготовка на сондажната площадка, обезопасяването ѝ, монтажа и демонтажа на сондажната апаратура, извършването на изкопите за полагане на площадковата инфраструктура свързана със сондажите, ще се извършват съгласно комплексните единни трудови норми за сондажни работи, нормите за безопасност на труда и нормите за опазване на околната среда.
3. При изграждането на сондажните кладенци и водочерпенето ще се спазват всички изисквания на „Правилник по безопасност на труда при геолого-проучвателните работи“, Наредба № 3/1996 г. за „Инструктаж на работниците и служителите по безопасност, хигиена на труда и ПО“ и Наредба № 6/1996 г. за общите изисквания и задължения за осигуряване на безопасност на трудовата дейност.

4. При евентуални замърсявания на почвата с ГСМ от използваните машини, в хода на проучвателните работи, да се извърши изгребване на почвата на дълбочина 0,2 м под проникването, след което да се извърши рекултивация на терена.
5. В процеса на експлоатация ще се провеждат собствени системни наблюдения върху количествата и качествата на добиваната подземна вода в съответствие с чл. 174 от ЗВ.
6. С цел опазване на подземните води от замърсяване, е необходимо при реализирането на инвестиционното предложение да се спазват забраните на чл. 118а, ал.1 от ЗВ.

V. Обществен интерес към инвестиционното предложение.

В изпълнение на изискванията на чл. 4, ал. 2 от *Наредбата за ОВОС*, възложителята е уведомил засегнатото население на с. Горно Вършило и с. Славовица, общ. Септември за своето инвестиционно предложение – чрез публична обява в регионален вестник „Знаме“, брой 46 от 22 декември 2023 г.

С писма, изпратени с копия и до възложителя, РИОСВ-Пазарджик е уведомил кметовете на Община Септември, с. Горно Вършило и с. Славовица за постъпилото инвестиционно предложение. Същото е обявено и на страницата на РИОСВ-Пазарджик.

До момента на изготвяне на настоящата информация на адреса посочен от възложителя, не са изразени устно или депозирани писмено възражения и становища срещу реализацията на инвестиционното предложение.