

**ИНФОРМАЦИЯ ЗА ПРЕЦЕНЯВАНЕ НА НЕОБХОДИМОСТТА ОТ ИЗВЪРШВАНЕ
НА ОВОС НА ИНВЕСТИЦИОННО ПРЕДЛОЖЕНИЕ
(по Приложение №2 към чл.6 от Наредбата по ОВОС)
Изграждане на Оранжерия в ПИ 65437.92.38 по КККР на с. Сарая, м-ст „Пасишето”.**

ВЪЗЛОЖИТЕЛ:

„ФОТОВОЛТАИЧЕН ПАРК ИХТИМАН“ ЕООД, град София

Настоящата информация относно преценка на необходимостта от извършване на ОВОС е изготвена въз основа на писмо на РИОСВ – Пазарджик с изх. № ПД-01-4/6/ от 28.02.2024г. и по обем и съдържание същата отговоря на Приложение №2 към чл.6 от Наредбата за ОВОС.

I. Информация за контакт с възложителя:

„ФОТОВОЛТАИЧЕН ПАРК ИХТИМАН“ ЕООД, ЕИК 200837313

4447 с. Сарая, обл. Пазарджик, ул. „Единадесета“ № 5^А

1. Име, постоянен адрес, търговско наименование и седалище.

„ФОТОВОЛТАИЧЕН ПАРК ИХТИМАН“ ЕООД, ЕИК 200837313

4447 с. Сарая, обл. Пазарджик, ул. „Единадесета“ № 5^А

2. Пълен пощенски адрес.

4447 с. Сарая, обл. Пазарджик, ул. „Единадесета“ № 5^А

3. Телефон, факс и e-mail. тел.

Огнян Златев

4. Лице за контакти.

Огнян Златев

Адрес за кореспонденция:

4447 с. Сарая, обл. Пазарджик, ул. „Единадесета“ № 5^А

II. Резюме на инвестиционното предложение:

а) размер, засегната площ, параметри, мащабност, обем, производителност, обхват, оформление на инвестиционното предложение в неговата цялост.

Инвестиционното предложение е за изграждане на оранжерия. В ПИ 65437.92.38 по КККР на с. Сарая, местност „Пасището“, собственост на Огнян Златев и ползван с учредено право на строеж от фирма „Фотоволтаичен парк Ихтиман“ ЕООД. Предвижда се изграждане на Оранжерия и административно битова сграда. В просктирания Оранжерияен комплекс, водата ще се използва за напояване на отглежданите земеделски култури – зеленчуци в оранжерия на площ от около 5,0 дка. Ще се отглеждат традиционните видове оранжерийни зеленчуци /“други“ зеленчуци/. Имотът е свързан с местната пътна инфраструктура на с. Сарая и района.

Земеделският имот, се намира в южната част от землището на с. Сарая - ПИ 65437.92.38 по КККР, м-ст „Пасището“ и е разположен на около 1400 м южно от центъра на селото.

Неспосредствено по южната граница на имота преминава отводнителен канал, а на около 2 000 м. западно започва коритото на р. Тополница.

Имотът е свързан с местната пътна инфраструктура и електроснабдителната мрежа на с. Сарая. Новата Оранжерия ще заема площ от 5 дка. Ще бъдат изградена административна сграда, помощни площадки и котелно.

Предвижда се изграждане на система за капково напояване с максимално дневно потребление до 15 м³. Технологията за капково напояване, е съобразена с вида на отглежданата култура, теренните особености, водоизточника и схемата на засаждане. Тази технология позволява доставянето на поливната вода непосредствено в кореновата система на растенията, като дава възможност за равномерно подаване на разтворими торове. Технологията спестява значително разхода на вода, както и експлоатационните разходи по извършване на поливките и поддръжката на напоятелната система.

На този етап от ИП, за напояване на насажденията се предвижда водата необходима за напояване да се доставя с водоноски. Възложителят е сключил договор за доставка на вода за напояване – приложен към настоящата преписка. Съгласно договора водното количество, което ще се предоставя за година ще бъде 1 260 куб.м вода. /5.040 дка * 250 куб.м/дка = 1 260 куб.м./

На **втори етап** се предвижда използване на съществуващ тръбен сондажен кладенец от съседния имот /ПИ 65437.92.53/, ползван с договор за аренда от ЕТ „ЕКАТЕРИНА ТАЧЕВА“. За ползването на сондажа има издадено Разрешително за водовземане от подземни води № 31520429/22.04.2014 год., което е с изтекъл срок и в момента се провежда процедура за неговото продължаване /ПД-01626/13.11.2023 год.; ПУ-01-1016/05.12.2023 год./. За стартиране на втория етап от ИН, възложителят ще уведоми компетентният орган своевременно с цел указване на приложимите процедури за реализация.

Вода за питейно-битови нужди на обекта ще се осигурява чрез собствена доставка в бутилиран вид и чрез диспенсъри. Отпадъчните води от дейността на обекта – битово-фискални, ще се заустват във водоплътна изгребна яма, проектирана с подходящ обем. Съоръжението периодично ще се почиства от специализирана фирма на база сключен договор.

Оранжерията ще бъде от правоъгълни клетки 2.50/9,60м, метална конструкция и полиетиленови платна. Конструкцията на оранжерията ще е метална от поцинковани мелатли колони и ферми с подпорно разстояние между колоните 3.2 м. Фермите са на разстояние 3.0 м. една от друга. Покривът на оранжерията ще бъде многоскатен.

Оранжерията ще се отоплява чрез водогреен котел работещ с гориво биомаса/пелети с топлинна мощност 988 Кw, комплект с бункер. Захранването на основния бункер с пелети ще става механизирано от биг-бег чували.

Котелът ще се монтира върху бетонова основа по конструктивна схема, на фирмата производител.

Отвеждането на изгорелите газове е чрез стоманен топлоизолиран комин с диаметър 630 мм и височина 12 м от терена на сградата.

ИП попада в обхвата на чл. 31 на Закона за биологичното разнообразие (посл. изм. ДВ.бр. 98 от 27 Ноември 2018 г.) и чл. 2, ал. 1, т. 1 от Наредба за условията и реда за извършване на оценка за съвместимостта на планове, програми, проекти и инвестиционни предложения с предмета и целите на опазване на защитените зони (Наредбата за ОС)(посл. изм. и доп. ДВ. бр.3 от 5 Януари 2018 г.).

Имотът, предмет на ИП, не попада в границите на защитени зони от националната екологична мрежа „Натура 2000“, съгласно Закона за биологичното разнообразие, както и в границите на защитени територии, по смисъла на чл. 5 на Закона за защитените територии.

Най-близко разположената защитена зона е BG00002069 „Рибарници Звъничесво“, от която имота отстои на не по-малко от 1.54 м.

б) взаимовръзка и кумулиране с други съществуващи и/или одобрени инвестиционни предложения;

Предвидените дейности ще се реализират само в рамките на имота.

Няма взаимовръзка и кумулиране с други съществуващи и/или одобрени инвестиционни предложения. Реализирането на ИП няма връзка с други съществуващи и одобрени с устройствен план дейности и няма връзка с наличните резултати от други съответни оценки на въздействието върху околната среда, извършени по реда на специален закон.

в) използване на природни ресурси по време на строителството и експлоатацията на земните недра, почвите, водите и на биологичното разнообразие;

По време на строителството на ИП не се предвижда използването на природни ресурси.

При необходимост строителни материали – бетон, чакъл, тръби и др. материали ще се доставят от фирмата изпълнител.

По време на експлоатацията на обекта, предмет на това инвестиционно намерение ще се използва вода от отводнителен канал в непосредствена близост до имота.. За гориво на котела ще се използва биомаса/пелети. Питейната вода за административната сграда ще се осигурява от доставчик на бутилирана вода.

В разглеждания имот до момента няма реализирано строителство. Имотът е свързан с местната пътна инфраструктура.

Не се налага изграждането на нови трасета за нуждите на площадката.

г) генериране на отпадъци - видове, количества и начин на третиране, и отпадъчни води;

При реализирането на ИП няма да се генерират специфични потоци отпадъци. Отпадъците, които ще се генерират по време на изграждане на обекта по своя състав, количество и начин на събиране **не изискват** специално разрешително. Остатъчните минимални количества земни и пясъчливи маси, формирани при прокарването на кладенеца и браздите, както и формираните глинести утайки ще се използват за запълване, подравняване и рекултивирание на временните угаечни ями на сондажната площадка. С приключване на строителните работи ще се преустанови и генерирането на строителни отпадъци. Очакваните количества отпадъци в този случай ще са незначителни.

При експлоатацията няма да се генерират отпадъци и отпадъчни води. Възложителят предвижда използването на торове и хранителни разтвори, които могат да бъдат предпоставка за генериране на отпадъци от опаковки – хартиени код 15 01 01 и пластмасови 15 01 02 с неопасни свойства. Тези отпадъци ще се образуват в неголеми количества, периодично.

При експлоатацията на котела за отопление ще се формират малки количества пепел и сгурия. Отпадъците, образувани в следствие на изгарянето на дървесен чипс, са с код и наименование съгл. Наредба № 2 от Юли 2014г., за класификация на отпадъците както следва:

- 10.01.01- сгурия, шлака и дънна пепел от котли (с изключение на пепел от котли, упомената в 10 01 04).

Предвид мощността на котела не се очаква формиране на големи количества отпадък.

По време на експлоатацията на обекта ще се формират смесени битови отпадъци (код 20 03 01). Отпадъците ще се събират в контейнери ще се извозват по договор с фирма по чистота.

Предвижда се разделно събиране на хартия и картон, пластмаса и полиетилен и твърди битови отпадъци. Всички образувани от дейността отпадъци ще се управлява съгласно нормативните изисквания.

д) замърсяване и вредно въздействие; дискомфорт на околната среда;

Предвиденото от възложителя ИН не предполага замърсяване на почвата, водите и атмосферният въздух в района, както по време на строителството, така и при експлоатацията.

По време на строителството на обекта се очаква временно нарушаване на комфорта на района. Строителните дейности са свързани единствено с изкопни работи. Дискомфорт ще се появи по време на разчистване на площадката, строителните дейности на сондажа, както и монтирането на съоръженията за напояване. В резултат на това се очаква незначително завишаване на шумовите нива, запрашеност от техниката и транспортните машини с материалите на обекта, което от своя страна няма да доведе до значително отрицателно въздействие върху околната среда. Въздействията ще са минимални, за кратък период от време, само през светлата част от денонощието, с локално въздействие и ниски натоварвания.

През време на експлоатацията на обекта: При експлоатацията на оранжерията, напоителната система и котела отсъстват условия за замърсяване на околната среда или дискомфорт за хората, животинските и растителните видове. Освен това характерът на инвестицията не предполага използването на вредни вещества, химикали или други суровини и материали, както и генериране на количества отпадъци и вредни емисии, които да доведат до негативни влияния върху компонентите и факторите на околната среда и човека. Не се предвижда отделянето на емисии на замърсители опасни, токсични или вредни вещества. От реализацията на обекта не се очакват вредни физични фактори – шум, вибрации, светлинни, топлинни, електромагнитни и йонизиращи лъчения.

Очаква се общите емисии на вредни вещества във въздуха по замърсители да не превишават предвидените в Приложение № 7 от НАРЕДБА № 1 от 27.06.2005 г. за норми за допустими емисии на вредни вещества (замърсители), изпускани в атмосферата от обекти и дейности с неподвижни източници на емисии, тъй като мощността на котела е ниска и се доближава до тези използваните за битови нужди.

В резултат от реализацията на инвестиционното предложение не се очаква замърсяване и дискомфорт на околната среда, тъй като:

- ИН не представлява производствена дейност;
- не се предвиждат дейности, които да доведат до значително отрицателно въздействие върху околната среда. Няма да предизвика замърсяване на атмосферния въздух, замърсяване на води и почви, както и на растителния и животински свят в района.
- не се засягат чувствителни, уязвими, защитени, санитарно-охранителни зони;

Експлоатацията на инвестиционното предложение не предполага образуването на отпадъци – опасни, производствени и битови, събирането и съхраняването, на които да създаде дискомфорт.

ИП попада в обхвата на чл. 31 на Закона за биологичното разнообразие (посл. изм. ДВ.бр. 98 от 27 Ноември 2018 г.) и чл. 2, ал. 1, т. 1 от Наредба за условията и реда за извършване на оценка за съвместимостта на планове, програми, проекти и инвестиционни предложения с предмета и целите на опазване на защитените зони (Наредбата за ОС)(посл. изм. и доп. ДВ. бр.3 от 5 Януари 2018 г.).

Имотът, предмет на ИП, не попада в границите на защитени зони от националната екологична мрежа „Натура 2000“, съгласно Закона за биологичното разнообразие, както и в границите на защитени територии, по смисъла на чл. 5 на Закона за защитените територии.

Най-близко разположената защитена зона е BG00002069 „Рибарници Звъничево“, от която имота отстои на не по-малко от 1.54 м.

е) риск от големи аварии и/или бедствия, които са свързани с инвестиционното предложение;

При избора на изпълнител на проекта ще се изисква добра организация и ползването на най-съвременни методи в процеса на изпълнение, които трябва да не допускат инциденти – отрицателно въздействие върху околната среда, включително на площадката и прилежащите терени, както и висока степен на контрол на качеството на изпълнение на СМР.

Рискът от инциденти е свързан с:

- аварирала техника;
- неспазване на техниката на безопасност от обслужващия персонал;
- възникване на природни бедствия или производствени аварии. Аварийни ситуации и инциденти на площадката, които носят риск за околната среда и човешкото здраве, могат да се предизвикат от:

- аварии в технологичното оборудване;
- пожар – от своя страна би могъл да причини аварии в технологичното оборудване, както и да доведе до изпускане на замърсители. Възможността от възникване на пожар е минимална, тъй като използваните материали са основно инертни. Горими и експлоазивни няма да се съхраняват на площадката. горива. Рискът от възникване на

пожар се оценява като минимален. За предотвратяване възникването на аварии и инциденти ще се изготвят и ще се провеждат регулярно инструктажи и обучения на персонала.

По време на експлоатация условията на труд ще бъдат съобразени с Наредба № РД-07-2 от 16 декември 2009г. за условията и реда за провеждането на периодично обучение и инструктаж на работниците и служителите по правилата за осигуряване на здравословни и безопасни условия на труд, издадена от Министерство на труда и социалната политика.

Предвидените в инвестиционното предложение дейности и технологични процеси ще отчетат всички рискове за околната среда и здравето на хората в предвидени за разработване планове и инструкции за гарантиране на безопасност от аварии и инциденти.

На територията на площадката няма да се съхраняват опасни вещества (в т.ч. опасни отпадъци) по приложение №3 ЗООС. Обектът не попада в обхвата на чл. 103 от Глава седма на Закона за опазване на околната среда и не се класифицира като предприятие и/или съоръжение с висок и/или нисък рисков потенциал.

Предвид гореизложеното в следствия реализирането на ИП не може да възникне „голяма авария“ (голяма емисия, пожар или експлозия, в резултат на неконтролируеми събития в хода на операциите на всяко предприятие или съоръжение в обхвата на глава седма, раздел I ЗООС, и която води до сериозна опасност за човешкото здраве и/или за околната среда).

Не се предвижда повишен риск от възникване на инцидент, както по време на провеждане на монтажните и организационни работи, така и по време на експлоатацията.

ж) рисковете за човешкото здраве поради неблагоприятно въздействие върху факторите на жизнената среда по смисъла на § 1, т. 12 от допълнителните разпоредби на Закона за здравето

По време на строителството рискът от инциденти е само за работниците при неспазване на изискванията по охрана на труда.

По време на експлоатацията на обекта няма риск от големи аварии, инциденти и здравен риск за жителите в района.

При разглежданата дейност, съществува риск от инциденти в границите на нормалния риск, както при всяка друга дейност. Няма рискови фактори, водещи до увреждане на здравето на хората (шум, вибрации, запрашаване на средата). Не се очакват

неблагоприятни въздействия върху здравето на работещите на обекта и населението в района. По време на работа трябва стриктно да се спазват изискванията на Закона за здравословни и безопасни условия на труд и неговите поднормативни актове.

В района не се констатира изтощаване на ресурсите на подземния воден обект вследствие експлоатацията на действащи водоземни съоръжения.

Не е известно в района на обекта да има:

- разрешени за пряко или непряко отвеждане на замърсители в подземното водно тяло.

- реинжектиране или инжектиране в подземното водно тяло.

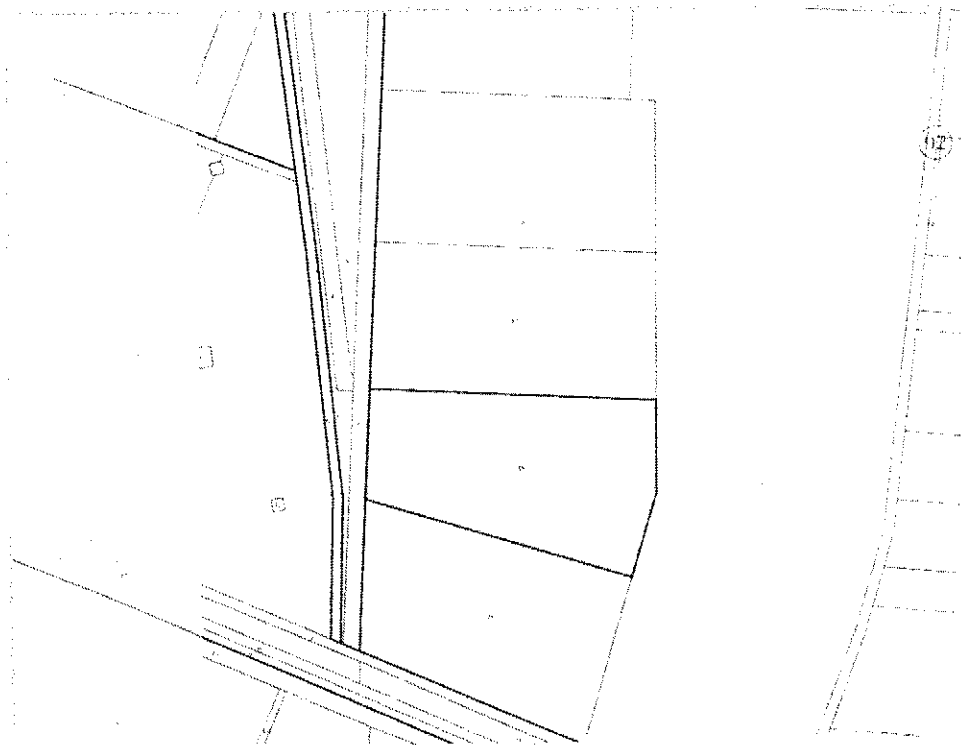
- разрешено изкуствено подхранване на подземните води.

В участъка и в близост до него не се установяват потенциални огнища на замърсяване.

ИП не попада и не граничи с пояси на СОЗ, учредени по реда на Наредба № 3/16.10.2000 г.

2. Местоположение на площадката, включително необходима площ за временни дейности по време на строителството.

Земеделският имот, собственост на Огнян Златев и ползван с учредено право на строеж от „Фотоволтаичен парк Ихтиман“ ЕООД, се намира в южната част от землището на с. Сарая - ПИ 65437.92.38 по КККР, м-ст „Пасището“ и е разположен на около 1400 м южно от центъра на селото.



Поземлен имот 65437.92.38, област Пазарджик, община Пазарджик, с. Сарая, м. ПАСИЩЕТО, вид собств. Частна обществени организации, вид територия Земеделска, категория 4, НТП Друг вид земеделска земя, площ 9999 кв. м, стар номер 092038, Заповед за одобрение на КККР № РД-18-52/30.06.2017 г. на ИЗПЪЛНИТЕЛЕН ДИРЕКТОР НА АГКК.

3. Описание на основните процеси (по проспектни данни), капацитет, включително на съоръженията, в които се очаква да са налични опасни вещества от приложение № 3 към ЗООС.

Целта на ИН изграждане на оранжерия и административно битова сграда в ПИ 65437.92.38 по КККР на с. Сарая, местност „Пасището“, собственост на Огнян Златев и ползван с учредено право на строеж от фирма „Фотоволтаичен парк Ихтиман“ ЕООД,

В имота ще се изгради оранжерия тип „Тунелна“ на площ от 5 дка и съпътстващи помощни помещения, навеси и площадки. В оранжерията ще се отглеждат зеленчуци и ще се отдели участък за отглеждане на собствен разсад. Предвижда се изграждане на система за капково напояване на растенията. За отопление през студените месеци е предвиден котел на пелети.

На този етап от ИП, за напояване на насажденията се предвижда водата необходима за напояване да се доставя чрез водоноски. Възложителят е сключил договор за доставка на вода – приложен към настоящата преписка. Съгласно договора водното количество, което ще се предоставя за година ще бъде 1 260 куб.м вода. /5.040 дка * 250 куб.м/дка =1 260 куб.м./

Дневното потребление на системата за капково напояване ще бъде до 15 куб. м вода. За целта ще се използват две водоноски, на принципа на заменяемост – пълната водоноска се връзва с помпата на системата за капково напояване, в същото време втората водоноска се пълни с вода. При изпразване на първата, мястото ѝ се заема от втората – пълна водоноска. Този процес на подаване на вода се повтаря до приключване на необходимостта от подаване на вода към системата за капково напояване.

На **втори етап** от ИП се предвижда използване на съществуващ тръбен сондажен кладенец от съседния имот /ПИ 65437.92.53/, ползван с договор за аренда от ЕТ „ЕКАТЕРИНА ТАЧЕВА“. За ползването на сондажа има издадено Разрешително за водовземане от подземни води № 31520429/22.04.2014 год., което е с изтекъл срок и в момента се провежда процедура за неговото продължаване /ПД-01626/13.11.2023 год.; ПУ-01-1016/05.12.2023 год./. За стартиране на втория етап от ИП, възложителят ще уведоми компетентният орган своевременно с цел указване на приложимите процедури за реализация.

Вода за питейно-битови нужди на обекта ще се осигурява чрез собствена доставка в бутилиран вид и чрез диспенсъри. Отпадъчните води от дейността на обекта – битово-фекални, ще се заустват във водоупътна изгребна яма, проектирана с подходящ обем. Съоръжението периодично ще се почиства от специализирана фирма на база сключен договор.

Напояване чрез система за капково напояване.

Чрез технологията за капково напояване се доставя вода непосредствено в кореновата система като по този начин се намалява значително разходът на вода. Освен това се избягва заплевяването, което е характерно при напояване чрез бразди, и лехи. Проектът за капково напояване дава възможност да се изгради една модерна напоителна система, а чрез нея и повишаване на качеството на продукцията и добива.

Технологията за капково напояване, е съобразена с вида на отглежданата култура, теренните особености, водоизточника и схемата на засаждане. Тази технология позволява доставянето на поливната вода непосредствено в кореновата система на растенията, като

дава възможност за равномерно подаване на разтворими торове. Технологията спестява значително разхода на вода, както и експлоатационните разходи по извършване на поливките и поддръжката на напоителната система.

Напоителната система е организирана в 3 участъка – поливни батерии.

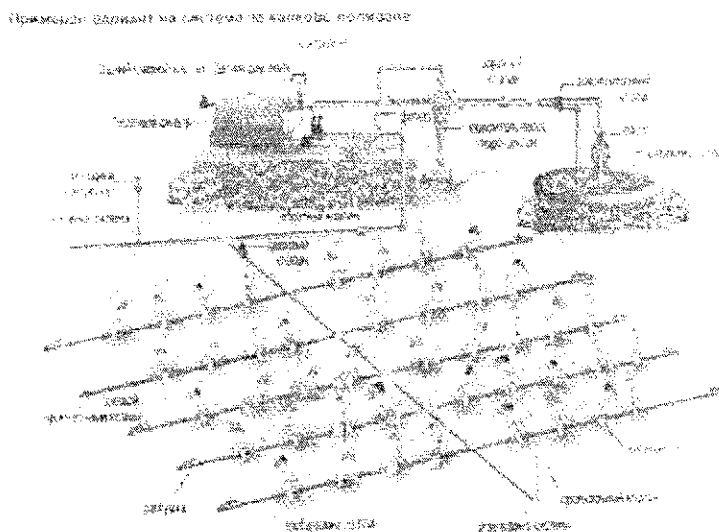
Поливните батерии за капкуване се проектират стационарни. Разположението им се съобразява със схемата на насажденията, междуредовите разстояния и разстоянията в редовете. Капковите маркучи трябва да бъдат разположени на разстояние не по-малко от 20см от стъблата на културите.

Капковото напояване се реализира посредством полагането на LDPE поливни тръбопроводи (поливни крила). Предвидени са ПЕ тръба ф63 – 100м и ПЕ тръба ф32 – 270 м.

По дължина на редовете се инсталира поливен тръбопровод ф 16 мм. Предвижда се около 9800 м. капков маркуч ф 16/30. С фабрично вградени отвори – капкообразуватели. През фабрично вградените отвори – капкообразуватели, подадената вода в поливните крила излиза във вид на капки от отворите на капкообразувателите и попада само в кореновата система на растенията.

Разпределителните тръбопроводи се полагат под земята в предварително изконани траншеи с ширина до 70 см. и дълбочина до 60 см. Всички разпределителни тръбопроводи разположени под земята захранват едностранно поливни тръбопроводи – крила. Поливните крила поемат водата посредством водоземни фитинги. Командните възли са оборудвани със спирателни кранове, за да може да се извършва последователно пускане и спиране на водата в поливните крила.

Дължина на тръбопроводите и траншеите - приблизителната дължина на тръбопроводите и траншеите ще бъде до 20 м.



Фиг. 1 Система за капково напояване.

Разположение на поливните крила - Крилата се отделят от разпределителните тръбопроводи и се разполагат по повърхността на терена. Крилата се полагат в средата на лехите. Поливните тръбопроводи (поливни крила) транспорт и разпределят водата в поливните участъци непосредствено до растенията с помощта на специални елементи, наречени "капкообразуватели". Поливните тръбопроводи (крила) осигуряват реализирането на основния принцип на капковото напояване и микродъждуването - извършването на малки и чести поливки за поддържане на оптимална влажност в кореновата зона на растенията. Разполагат се по редовете на културите и в зависимост от вида и технологията на отглеждането им. В случая ще бъдат разположение по повърхността на терена. Разстоянието между поливните тръбопроводи е в зависимост от разстоянието между редовете на културите:

Над 1,0 м – крилата да се полагат във всеки ред
 под 1,0 м – крилата да се полагат така, че да подават вода на два реда от култури
 От избора на съответната култура ще зависи и разстоянието между поливните тръбопроводи.

Отоплителна система

За оранжерията е необходимо да се осъществи отопление и охлаждане с възможно най-нисък енергичен разход, използвайки енергията на земята, която е със сравнително постоянна температура (10-14°C). За целта, проектно са предвидени отделни земни батерии, работещи чрез вентилационен въздух. Всяка батерия се състои от основен

надземен колектор от въздуховод поцинкована ламарина, с размер 500/300mm и дължина 20-23m, както и от 5 или 6 броя серпентини от PVC тръби Ø250mm, положени в почвата под насажденията в оранжерията. Въздухът ще се подава механично в серпентините през колектора чрез центробежен вентилатор, монтиран в бокс. Монтажът на PVC тръбите ще бъде в предварителен изкоп, положени върху пясъчна възглавница 150mm, на дълбочина от 2,5-3m, засипани и трамбовани с почва.

Системите са предвидени за работа, както на външен въздух, така и за работа на рециркулация, чрез заложените за целта клапи с моторни задвижки, управлявани от централен контролер. Последният ще управлява вентилатора и задвижките спрямо температурата и влажността в оранжерията, в съответната зона.

Предвидените вентилационни системи ще могат да осигурят отоплението през студения дни, както и през нощните часове; също така ще подпомогнат поддържането на по ниски температури през летния период. Ще може да се регулира и влажността в оранжерията.

През летните месеци, когато външните температури и слънцегреенето е най-интензивно, вентилационните системи няма да могат да поддържат изцяло необходимите вътрешни температури в оранжерията. По тази причина е наложително да има отваряеми зони от покривния полиетилен, за да има възможност от естествено проветряване.

През студените пролетни месеци оранжерията ще се отоплява чрез котел на пелети. Проектира се оранжерията да се отоплява чрез водогреен котел работещ с гориво биомаса/пелети с топлинна мощност 988 Kw, комплект с бункер. Захранването на основния бункер с пелети ще става механизирано от биг-бег чували.

Котелът ще се монтира върху бетонова основа по конструктивна схема, на фирмата производител. Отвеждането на изгорелите газове е чрез стоманен топлоизолиран комин с диаметър 630 мм и височина 12 м от терсна на сградата. Коминът осигурява достатъчно разсейване така, че концентрацията на вредните емисии в приземния слой на атмосферата да бъде по-малка от предел на допустимата.

Топлинен баланс на оранжерията:

- отопление оранжерия сектор 1 м сектор 2 Q от - 834 000 W
 - обслужващ блок Q от - 58 730 W
- Общо: $Q_{об} = 892\,730\text{ W}$

Необходима топлинна мощност на котела $Q_k = 892,7$

$Q_{об} = 1,1 \cdot 892,7 = 982,0\text{ kW}$.

Предвижда се монтиране на водогрееен котел работещ с гори во биомаса / пелети, с топлинна мощност по 988kW, комплект с бункер. Котелът ще се монтира върху бетонова основа по конструктивен чертеж и спазване на изискванията на фирмата производител. Отвеждането на изгорелите газове е чрез стоманен топлоизолиран комин с диаметър 630 мм и височина 12 метра от терена на сградата. Коминът ще се изпълни по конструктивен проект. В долната му част ще се изпълни вратичка за почистване на пепел. Котелът е комплексна доставка с економайзер за оползотворяване температурата на изходящите димни газове и въздушен компресор за почистване на димогарните тръби. Изгорелите газове от котела ще се отвеждат чрез дымоход от черна ламарина с дебелина 3 мм и възходящ наклон мин. 10% към комина. Димоходът и комина ще се топлоизолират с минерална вата дебела 50 мм и ламаринена обшивка

Разширението на водата в отоплителната инсталация ще се поема с три броя затворен мембранен разширителен съд с 750 литра всеки и максимално налягане 3,5 бара подвързани към охладената вода на котела със стоманена тръба. Разширителните съдове са изчислени да обезопасяват, както котела, така и всички топлинни консуматори. Ще се монтират на показаното на чертежа място. Налягането на въздуха в разширителния съд при студена вода в отоплителната инсталация трябва да бъде 1,5 Бар. Между котела и затворените разширителни съдове не трябва да има никаква спирателна арматура.

За предотвратяване на повишаване на налягането на водата в котелната инсталация над допустимото на изхода на топлата вода от котела ще се монтират два броя предпазни клапана Ду50 избиващи при 3,50 Бар.

От котела с тръбопровод $\phi 159 \times 4$ топлоносителя постъпва във хидравличен изравнител, от него във водоразпределител и водосъбирател и чрез циркуляционни помпи се подава към различните консуматори. Хидравличния изравнител представлява вертикално монтиран съд с обем 3m^3 , топлоизолиран с обезвъздушител, шуцер за изтакане на инсталацията и изводи за подвързка към котела, както и към водоразпределителя и водосъбирателя. Между котела и хидравличния изравнител е предвидена работна циркуляционна помпа с дебит $65\text{m}^3/\text{h}$, напор 6 мест., осигуряваща постоянна циркулация на водата от котела да изравнител и обратно независимо от количеството циркулираща вода през отоплителните инсталации и гарантирано поддържане на температура на водата в котела минимум 50°C .

За предотвратяване на хидравлични удари водоразпределителния и водосъбирателния колектор ще се свържат с къса връзка с възвратен клапан DN 80 и спмрателен кран DN80.

Водоразпределителя се захранва от горния край на хидравличния изравнител и я разпределят към 2 броя циркуляционни помпи, осигуряващи циркулация на гореща вода към отоплителната инсталация на оранжерията /сектор 1 и Сектор 2/ и отопление технически и битови помещения.

Регулирането на температурата на въздуха в оранжерията става по следния начин:

При смукателя на циркуляционната помпа се монтира трипътен смесителен вентил комплект със сервомотор и регулатор. Регулатора получава информация от прилежащи сензори в оранжерията, на базата **на която чрез сервомотор** се управлява трипътния смесителен вентил, който смесва гореща вода от водоразпределителя с част от охладената вода от клома изпращана към водосъбирателя.

Всички тръбопроводи в котелното и неотопляемата зона да се топлоизолират.

На външната стена да се монтира осов степен вентилатор с дебит 2000 м³/ч, осигуряващ двукратен въздухообмен в котелното. Компенсирането на засмукания въздух става чрез вентилационна решетка 800/500, монтирана на срещуположната стена на помещението.

Пълненето на инсталацията с вода ще става чрез ръчен пълнещ вентил ф11/4" и гъвкава връзка /маркуч/ от водопроводната мрежа.

Отопление оранжерията.

Предвиждат се следните видове отоплителни инсталации:

- отопление с релсов път
- отопление със стенни радиатори

Оранжерията е разделена на два сектора. Захранването на двата сектора ще става от колектора в котелното със стоманена тръба ф 133x4 и помпен възел със спирателни вентили, възвратен клапан и трипътен смесителен вентил. Циркулацията се осъществява от циркуляционна помпа с необходимия дебит и напор: дебит 52 м³/h, напор 7.8 мвст

На подаващата и връщаща тръба от колекторите ще се монтира термометри.

След влизането в оранжерията тръбопровода се разделя на два клона за всеки сектор. Захранването на отоплителни тела монтирани по стените на оранжерията и тръбите в близост до почвата / релсов път/ е комбинирано. Отоплителните тела са

хоризонтална монтирани гладки стоманени тръби с диаметър ф 2" и съответната дължина. Радиаторите се подвързват със сферичен кран ф3/4" и гъвкава тръба към разпределителната мрежа съгласно приложения чертеж. Топлоносителя е с температура на водата 80/60°C.

За отделяне на въздуха от инсталацията в най-високата точка и на изхода от колекторите ще се монтират автоматични обезвъздушители. Обезвъздушаването на отоплителните тела ще става с автоматични обезвъздушители при радиаторите и ръчни обезвъздушители при релсовия път.

Отопление помещения в обслужващ блок

Отоплението на сградата ще бъде водно помпено с температура на водата 80/60°C.

Разпределителната мрежа започва от колекторите в котелното със стоманени тръба ф 1 1/2". Към водоразпределителя се монтират циркуляционна помпа с дебит 2,6 m³/h и напор 5,2 мвст, а към водосъбирателя спирателен вентил. Помпата се комплектува със спирателни вентили, филтър и възвратен клапан за изолиране на котела от отоплителната инсталация в случай на необходимост от ремонт. Разпределителната мрежа захранва топовъздушните апарати в работните помещения и отоплителните тела в административно - битовата част.

Отоплението на битовите помещения е с панелни радиатори и алуминиева лира в банята, които ще се монтират на показаните на чертежите места, по приложена схема.

4. Схема на нова или промяна на съществуваща пътна инфраструктура

Не се предвижда нова или промяна на съществуващата пътна инфраструктура по време на изпълнение на инвестиционното предложение.

5. Програма за дейностите, включително за строителство, експлоатация и фазите на закриване, възстановяване и последващо използване

Дейностите, които ще се извършват при строителството и експлоатацията на ИИИ ще бъдат съгласувани и одобрени от съответните компетентни органи.

- **Първи етап** – подготовка на местата, в които ще се извършват монтажни дейности.
- **Втори етап** – доставка на оборудване
- **Трети етап** – монтаж

- **Четвърти етап** – довършителни дейности.
- **Пети етап** – наладка и пуск.

Разделянето на тези етапи е условно, тъй като ще има технологични засстъпвания и прекъсвания.

При капковото напояване след предварително предварително изкопани в земята траншеи с ширина до 70 см. и дълбочина до 60 см. се полагат разпределителните тръбопроводи, от които започват поливни тръбопроводи – крила.

На този етап не се предвиждат мероприятия по закриване на обекта.

6. Предлагани методи за строителство.

Предвиждат се стандартни методи на изграждане.

Оранжерията и съоръженията ще се монтира от квалифициран персонал.

За реализиране на поливните системи не е необходимо изпълнението на строително-монтажни работи, освен полагането на тръбопроводи при капковото напояване.

7. Доказване на необходимостта от инвестиционното предложение.

Инвестиционното предложение е свързано с изграждане на оранжерия, което води до производство на повече и по-качествени зеленчуци.

Освен това чрез технологията за капково напояване се доставя вода непосредствено в кореновата система, като по този начин се намалява значително разходът на вода. Така се избягва заплевяването, което е характерно при напояване чрез бразди, и лехи. Просекът за капково напояване дава възможност да се изгради една модерна напоителна система, а чрез нея и повишаване на качеството на продукцията и добива.

Социалната значимост и икономическата ефективност се изразява в:

- Повишаване конкурентостта на България и ЕС
- Ангажиране на квалифициран помощен персонал при експлоатацията и поддръжката на оранжерията.

8. План, карти и снимки, показващи границите на инвестиционното предложение, даващи информация за физическите, природните и антропогенните характеристики, както и за разположените в близост елементи от Националната екологична мрежа и най-близко разположените обекти, подлежащи на здравна защита, и отстоянията до тях.

Целта на ИН изграждане на оранжерия и административно битова сграда в ПИ 65437.92.38 по КККР на с. Сарая, местност „Пасището“, собственост на Огнян Златев

и ползван с учредено право на строеж от фирма „Фотоволтаичен парк Ихтиман“ ЕООД,

В имота ще се изгради оранжерия тип „Тунелна“ на площ от 5 дка и съпътстващи помощни помещения, навеси и площадки. В оранжерията ще се отглеждат зелепучуци и ще се отдели участък за отглеждане на собствен разсад. Предвижда се изграждане на система за капково напояване на растенията. За отопление през студените месеци е предвиден котел на пелети.

Предвижда се изграждане на система за капково напояване на растенията.

ИП попада в обхвата на чл. 31 на Закона за биологичното разнообразие (посл. изм. ДВ.бр. 98 от 27 Ноември 2018 г.) и чл. 2, ал. 1, т. 1 от Наредба за условията и реда за извършване на оценка за съвместимостта на планове, програми, проекти и инвестиционни предложения с предмета и целите на опазване на защитените зони (Наредбата за ОС)(посл. изм. и доп. ДВ. бр.3 от 5 Януари 2018 г.).

Имотът, предмет на ИП, не попада в границите на защитени зони от националната екологична мрежа „Натура 2000“, съгласно Закона за биологичното разнообразие, както и в границите на защитени територии, по смисъла на чл. 5 на Закона за защитените територии.

Най-близко разположената защитена зона е BG00002069 „Рибарници Звъничево“, от която имота отстои на не по-малко от 1.54 м.

9. Съществуващо земеползване по границите на площадката или трасето на инвестиционното предложение.

Площадката на ИП е земеделският имот, собственост на Огнян Златев и ползван с учредено право на строеж от „Фотоволтаичен парк Ихтиман“ ЕООД, се намира в южната част от землището на с. Сарая - ПИ 65437.92.38 по КККР, м-ст „Пасището“ и е разположен на около 1400 м южно от центъра на селото.

Поземлен имот 65437.92.38, област Пазарджик, община Пазарджик, с. Сарая, м. ПАСИЩЕТО, вид собств. Частна обществени организации, вид територия Земеделска, категория 4, НТП Друг вид земеделска земя, площ 9999 кв. м. Няма необходимост от промяна на така определенният статут на територията.

ИП няма взаимовръзка и кумулиране с други съществуващи и/или одобрени инвестиционни предложения. С реализирането на инвестиционното предложение няма да се промени дейността в съседните имоти, които ще продължават да се ползват по предназначение.

10. Чувствителни територии, в т.ч. чувствителни зони, уязвими зони, защитени зони, санитарно-охранителни зони около водоизточниците и съоръженията за питейно-битово водоснабдяване и около водоизточниците на минерални води, използвани за лечебни, профилактични, питейни и хигиенни нужди и др.; Национална екологична мрежа.

Теренът, в който ще се реализира ИП, не е третиран като чувствителна зона или територия в екологичен аспект и при ползването на обекта няма да се наложи спазването на определени и задължителни норми и изисквания или налагане на ограничения.

Около територията на инвестиционното предложение и в близост до нея няма други обекти, които са важни или чувствителни от екологична гледна точка, напр. влажни зони, водни течения или други водни обекти, крайбрежна зона.

Площадката на ИП е извън определените райони със значителен потенциален риск от наводнения и не попада в зони, които могат да бъдат наводнени съобразно критериите на районите под заплаха от наводнения, при сценариите посочени в чл. 146с от Закона за водите.

ИП попада в обхвата на чл. 31 на Закона за биологичното разнообразие (посл. изм. ДВ.бр. 98 от 27 Ноември 2018 г.) и чл. 2, ал. 1, т. 1 от Наредба за условията и реда за извършване на оценка за съвместимостта на планове, програми, проекти и инвестиционни предложения с предмета и целите на опазване на защитените зони (Наредбата за ОС)(посл. изм. и доп. ДВ. бр.3 от 5 Януари 2018 г.).

Имотът, предмет на ИП, не попада в границите на защитени зони от националната екологична мрежа „Натура 2000“, съгласно Закона за биологичното разнообразие, както и в границите на защитени територии, по смисъла на чл. 5 на Закона за защитените територии.

Най-близко разположената защитена зона е BG00002069 „Рибарници Звъничево“ от която имота отстои на не по-малко от 1.54 м.

Реализацията на ИП няма да доведе до замърсяване и дискомфорт в околната среда, тъй като не се предвиждат дейности, при които се отделят емисии на замърсители в околната среда.

11. Други дейности, свързани с инвестиционното предложение (например добив на строителни материали, нов водопровод, добив или пренасяне на енергия, жилищно строителство).

Няма други дейности, свързани с ИП, освен описаните. Не се предвижда добив на

материали, подземни богатства, ще се добива единствено вода.

Поземлен имот 65437.92.38, област Пазарджик, община Пазарджик, с. Сарая. м. ПАСИЩЕТО е с вид собственост - частна, вид територия Земеделска, категория 4, НТЦ Друг вид земеделска земя, и е с площ 9999 кв.

Имотът е свързан с местната пътна инфраструктура на с. Сарая.

12. Необходимост от други разрешителни, свързани с инвестиционното предложение.

За реализацията на инвестиционното предложение са необходими:

- по ЗООС и ЗБР – Решение по Глава шеста от ЗООС и чл.31 от ЗБР, от Директора на РИОСВ-София.

- по ЗУТ – Разрешително за строеж съгласно чл. 147, ал. 1, т. 2 от ЗУТ.

III. Местоположение на инвестиционното предложение, което може да окаже отрицателно въздействие върху нестабилните екологични характеристики на географските райони, поради което тези характеристики трябва да се вземат под внимание, и по-конкретно:

Земеделският имот, в рамките на който ще се реализира ИП е собственост на Огнян Златев и е ползван с учредено право на строеж от „Фотоволтаичен парк Ихтиман“ ЕООД, се намира в южната част от землището на с. Сарая - ПИ 65437.92.38 по КККР, м-ст „Пасището“ и е разположен на около 1400 м южно от центъра на селото.

Непосредствено по южната граница на имота преминава отводнителен канал, а на около 2000 м западно започва коритото на р. Тополница.

ИП попада в обхвата на чл. 31 на Закона за биологичното разнообразие (посл. изм. ДВ.бр. 98 от 27 Ноември 2018 г.) и чл. 2, ал. 1, т. 1 от Наредба за условията и реда за извършване на оценка за съвместимостта на планове, програми, проекти и инвестиционни предложения с предмета и целите на опазване на защитените зони (Наредбата за ОС)(посл. изм. и доп. ДВ. бр.3 от 5 Януари 2018 г.).

Имотът, предмет на ИП, не попада в границите на защитени зони от националната екологична мрежа „Натура 2000“, съгласно Закона за биологичното разнообразие, както и в границите на защитени територии, по смисъла на чл. 5 на Закона за защитените територии.

Най-близко разположената защитена зона е BG00002069 „Рибарници Звъничево“, от която имота отстои на не по-малко от 1.54 м.

Местоположение на инвестиционното предложение не може да окаже отрицателно въздействие върху екологични характеристики на района, както по време на строителството така и по време на експлоатацията.

1. Съществуващо и одобрено земеползване - няма.

Изграждането на обекта с нищо няма да промени съществуващото и одобрено земеползване в района.

2. мочурища, крайречни области, речни устия

няма такива

3. крайбрежни зони и морска околна среда

няма такива

4. планински и горски райони

няма такива

5. защитени със закон територии

няма такива

6. засегнати елементи от Националната екологична мрежа –

няма

7. ландшафт и обекти с историческа, културна или археологическа стойност

Ландшафта не се променя и запазва урбанизирания си характер. Няма обекти с историческа, културна или археологическа стойност.

8. територии и/или зони и обекти със специфичен санитарен статут или подлежащи на здравна защита

няма - площадката не попада в границите на санитарно охранителни зони или територии или зони и обекти със специфичен санитарен статус или подлежащи на здравна защита.

Около територията на инвестиционното предложение и в близост до нея няма други обекти, които са важни или чувствителни от екологична гледна точка, напр. влажни зони, водни течения или други водни обекти, крайбрежна зона.

Ще осъществява контрол по време на реализацията и експлоатация на обекта.

IV. Тип и характеристики на потенциалното въздействие върху околната среда, като се вземат предвид вероятните значителни последици за околната среда вследствие на реализацията на инвестиционното предложение:

1. Въздействие върху населението и човешкото здраве, материалните активи, културното наследство, въздуха, водата, почвата, земните недра, ландшафта,

климата, биологичното разнообразие и неговите елементи и защитените територии.

• **Въздействие върху хората и тяхното здраве**

ИН не е свързано с промишлена дейност, поради това не се очаква негативно въздействие при изграждането и експлоатацията на обекта. Не се създават условия за отрицателно въздействие върху жилищната среда на с. Сарая. Ще създадат нови работни места.

• **Въздействие върху материални активи**

Не се засягат материални активи на други собственици

• **Въздействие върху културното наследство**

На територията или в близост до площадката на ИН няма културни движими или недвижими материални ценности. Не се очаква въздействие.

• **Атмосферен въздух**

ИН не представлява производствена дейност, поради това:

- Не се очаква да се засегне качеството на въздуха в района.
- Неорганизираните прахови емисии са минимални и ще са само в границите на площадката на обекта.
- По време на реализацията на ИН се очакват минимални замърсявания на въздуха от прах и емисии от изгорели газове от строителната техника. Тези въздействия ще са кратковременни - само през периода на строителство, без кумулативен ефект и в рамките на разглеждания имот.

По време на експлоатацията:

Оранжерията ще се отоплява чрез водогреен котел работещ с гориво биомаса/пелети с топлинна мощност 988 Kw, комплект с бункер. Захранването на основния бункер с пелети ще става механизирано от биг-бег чували.

Котелът ще се монтира върху бетонова основа по конструктивна схема, на фирмата производител.

Отвеждането на изгорелите газове е чрез стоманен топлоизолиран комин с диаметър 630 мм и височина 12 м от терена на сградата.

От експлоатацията на котела за отопление се очакват минимални емисии на вредни вещества във въздуха, предвид на това, че котела е с много малка мощност.

Дейността няма да оказва въздействие върху качеството на атмосферния въздух и не предвижда отделяне на емисии на замърсители или опасни, токсични или вредни вещества във въздуха над ПДН.

Не се очаква отделяне на неприятни миризми. Не се предвижда отделяне на емисии на замърсители или опасни, токсични или вредни вещества във въздуха над ПДН, поради което не се очаква негативно въздействие върху качеството на атмосферния въздух.

• Шум и вибрации

За шум и вибрации се счита всеки неприятен или нежелан звук който нарушава тишината и отдиha или е опасен за здравето, като предизвиква структурни изменения, намалена работоспособност и др. От реализацията на ИН се предвижда единствено завишаване на шумовите нива по време на изкопните дейности, при експлоатацията на тръбният кладенец и поливната система на зеленчуковата градина не се очакват повишени нива на шум и вибрации в околната среда.

• Води

От реализацията на ИП не се очаква въздействие върху компонент „води“.

Не се очаква емитиране на приоритетни и/или опасни вещества във повърхностни или подземни води, както по време на изграждането на сондажа, така и при експлоатацията на инвестиционното предложение.

Експлоатацията на поливната система няма да окаже отрицателно въздействие върху повърхностни или подземни води. Системата за капково напояване ще използва подземни води от съседен сондаж. Негативно въздействие от реализацията на инвестиционното предложение не се очакват, тъй като ще се отнемат възможно най-минимално количество води, чрез използване на капкова система.

• Почви

Площта, на която ще се реализира инвестиционното намесение, е собствена и е отредена за земеделски цели. Реализацията на ИН не е свързана с промяна предназначението на земеделските земи. Очаква се частично нарушаване на почвената покривка във връзка със строителството и монтажните дейности.

Реализацията на предложението има положителен ефект върху почвата защото предвиденото капково напояване ще допринесе за балансираното и рационално разходване на водни количества за напояване, както и за намаляване на почвената ерозия.

На територията на площадката няма да се съхраняват опасни химични вещества и чиито разливи може да доведе до замърсяване на почви и повърхностни води.

Ще се предприемат всички възможни мерки за недопускане на замърсяване чрез спазване на разработени работни инструкции и процедури.

• **земните недра** – не се засягат от изграждането и експлоатацията на ИН. Земните недра са изключително нищожен обект на въздействие от използвания ТК. В района на изграждането му няма доказани запаси от подземни богатства (ПБ), концесионни площи за добив и преработка на ПБ, както и предоставени площи за търсене и проучване на ПБ

• **ландшафта** – не се променя

• **климата** – не се променя

• **биологичното разнообразие и неговите елементи** – флората и фауната не се засягат. На площадката на обекта няма защитени растителни и живогински видове

• **защитените територии** - не се засягат

2. Въздействие върху елементи от Националната екологична мрежа, включително на разположените в близост до инвестиционното предложение.

ИП попада в обхвата на чл. 31 на Закона за биологичното разнообразие (посл. изм. ДВ.бр. 98 от 27 Ноември 2018 г.) и чл. 2, ал. 1, т. 1 от Наредба за условията и реда за извършване на оценка за съвместимостта на планове, програми, проекти и инвестиционни предложения с предмета и целите на опазване на защитените зони (Наредбата за ОС)(посл. изм. и доп. ДВ. бр.3 от 5 Януари 2018 г.).

Имотът, предмет на ИП, не попада в границите на защитени зони от националната екологична мрежа „Натура 2000“, съгласно Закона за биологичното разнообразие, както и в границите на защитени територии, по смисъла на чл. 5 на Закона за защитените територии.

Най-близко разположената защитена зона е BG00002069 „Рибарници Звъничево“, от която имота отстои на не по-малко от 1.54 м.

Не се очаква негативно въздействие от реализирането на инвестиционното предложение, върху предмета и целите на опазване на най-близката защитена зона.

3. Очакваните последици, произтичащи от уязвимостта на инвестиционното предложение от риск от големи аварии и/или бедствия.

На територията на площадката няма да се използват съхраняват опасни вещества (в т.ч. опасни отпадъци) по приложение № 3 ЗООС. Обектът не попада в обхвата на чл. 103 от Глава седма на Закона за опазване на околната среда и не се класифицира като предприятие и/или съоръжение с висок и/или нисък рисков потенциал.

С реализирането на ИП не може да възникне „голяма авария“ (голяма емисия, пожар или експлозия, в резултат на неконтролируеми събития в хода на операциите на всяко предприятие или съоръжение в обхвата на глава седма, раздел I ЗООС, и която води до сериозна опасност за човешкото здраве и/или за околната среда). Инвестиционното предложение не предполага риск от големи аварии и/или бедствия.

4. Вид и естество на въздействието (пряко, непряко, вторично, кумулативно, краткотрайно, средно- и дълготрайно, постоянно и временно, положително и отрицателно).

Очакваното въздействие ще бъде непряко, възстановимо. Не се очакват негативни въздействия върху компонентите на околната среда.

Инвестиционното предложение не крие рискове от замърсяване на компонентите на околната среда при правилна експлоатация на обекта.

Не се очаква кумулативни въздействия тъй като в близост до мястото, където е предвидено да се реализира ИП, не се развиват производствени или други дейности, свързан с добив на подземни води. Предвид горното кумулативни въздействия не могат да настъпят.

5. Степен и пространствен обхват на въздействието - географски район; засегнато население; населени места (наименование, вид - град, село, курортно селище, брой на населението, което е вероятно да бъде засегнато, и др.).

ИН ще се реализира в район с начин на трайно ползване Друг вид земеделска земя, поради това очакваното въздействие може да се оцени като локално – в рамките на имота на ИН и с малък обхват. Няма да има въздействие върху здравето на хората и компонентите а околната среда.

6. Вероятност, интензивност, комплексност на въздействието.

Вероятността от поява на въздействие се предвижда да бъде ниска, при спазване на установените правила.

7. Очакваното настъпване, продължителността, честотата и обратимостта на въздействието.

Продължителността на въздействие зависи от времето на изграждане и експлоатация на обекта.

8. Комбинирането с въздействия на други съществуващи и/или одобрени инвестиционни предложения.

Реализацията на ИН няма взаимовръзка и кумулиране с други съществуващи и/или одобрени инвестиционни предложения. Реализирането на ИН няма връзка с други съществуващи и одобрени с устройствен план дейности и няма връзка с наличните резултати от други съответни оценки на въздействието върху околната среда, извършени по реда на специален закон.

9. Възможността за ефективно намаляване на въздействията

При спазване изискванията на ЗООС и подзаконовите нормативни актове към него ще се намали ефективно всяко въздействие върху околната среда.

В т. 11 са разглеждани мерки за намаляване на отрицателното въздействие върху околната среда.

10. Трансграничен характер на въздействието – няма да възникнат проблеми в контекста на трансгранично замърсяване.

11. Мерки, които е необходимо да се включат в инвестиционното предложение, свързани с избягване, предотвратяване, намаляване или компенсиране на предполагаемите значителни отрицателни въздействия върху околната среда и човешкото здраве.

От реализацията на инвестиционното предложение не се очакват съществени отрицателни въздействия по отношение компонентите на околната среда и здравето на хората. Поради това не се налагат допълнителни мерки, освен описаните в работния проект мероприятия за спазването на екологичното законодателство.

По време на изграждането и експлоатацията на обекта е необходимо да се спазват следните изисквания:

- спазване технологичните срокове при изграждане на съоръжения.
- укрепване на изкопи и ограждането им с предпазни парапети и бордови дъски
- контрол за изпълнението на проекта и качеството на строително-монтажните работи.
- да се предвиди разделно събиране на отпадъците по време на строителството и тяхното своевременно извозване от площадката.
- да не се допуска замърсяване на подземно водно тяло от дейностите по реализиране и експлоатация на ИН.
- да се предвиди събиране и извозване на генерираните твърди битови отпадъци в контейнери;
- изграждане на временни депа за земни маси
- оросяване на площадката при наличие на прахообразни материали.
- при строителството на обекта да се спазят изискванията за рационалното използване на площадката и ограничаване от евентуално замърсяване на прилежащите площи.
- стриктно спазване на инструкциите за сухо почистване на евентуални разливи на нефтопродукти.
- по време на строителството и експлоатацията на обекта да се осигури разделно събиране на различните видове отпадъци, формирани от обекта, като се регламентира тяхното третиране.
- недопускане замърсяването на прилежащите терени и повърхностните и подземни води.
- съхранение на отнетия хумусен слой и оползотворяването му в обратни насипи.
- да не се допуска замърсяване на почвата.
- рекултивация на трасето при прокарване на системата.
- в процеса на експлоатацията да се провеждат собствени системни наблюдения върху количеството и качеството на добитата подземна вода в съответствие със Закона за водите.

V. Обществен интерес към инвестиционното предложение

Засегнатото население е уведомено за инвестиционното предложение съгласно изискванията на чл.4, ал.2 от Наредбата за ОВОС - чрез публикация в местен вестник. Приложено е копие на в. Марица с публикувана обява.

До момента не е проявен обществен интерес към оповестеното ИН.

Относно внасяне на такса на основание чл. 1, ал. 5, т. 1 и във връзка с чл. 22, ал. 2

от Тарифага за таксите, които се събират в системата на МОСВ (ПМС № 136/13.05.2011 г., изм. и доп., ДВ, бр. 73 от 2012 г.) прилагаме Платежно нареждане, с което е осъществен преводът на таксата в полза на РИОСВ – Пазарджик.

Възложител:



Прилагам:

- Договор с фирма „Такси България“ ЕООД от 29.02.2024г.
- Извадка от в. Марица с копие на публикувана обява по чл. 4 от Наредбата за ОВОС.