

Приложение № 2 към чл. 6 от Наредбата за условията и реда за извършване на оценка на въздействието върху околната среда

Информация за преценяване на необходимостта от ОВОС

I. Информация за контакт с възложителя:

„ФТ АГРОТУР“ ЕООД със седалище гр.Стрелча 4530, ЕИК 202295494

Седалище и адрес на управление: гр.Стрелча 4530, ул. „Черковна“ № 4

Адрес за кореспонденция: гр. София 1510, районн Подуяне, ж.к. Хаджи Димитър, ул. Васил Петлешков № 5

Телефон и ел. поща (e-mail): тел: +359

Управител на фирмата възложител: Красимира Проданова

Лице за контакти: Филип Проданов, тел. +359

II. Резюме на инвестиционното предложение:

1. Характеристики на инвестиционното предложение:

Инвестиционното предложение на „ФТ АГРОТУР“ ЕООД се отнася за допълнителни инвестиции в производствена дейност по т. 1, б. „е“ от приложение № 2 към чл. 93, ал. 1, т. 1 и 2 от Закона за опазване на околната среда.

а) размер, засегната площ, параметри, мащабност, обем, производителност, обхват, оформление на инвестиционното предложение в неговата цялост -

Рибовъдните дейности се развиват в язовир „Калаващица“, с площ около 80 дка, находящ се в поземлен имот с идентификатор 69835.64.605, местност „Калаващица“ по одобрената кадастрална карта и кадастрални регистри на гр. Стрелча. Водоизточник (код на водно тяло BG3MA500R120) на язовир „Калаващица“ е река Калаващица с водосбор – 19,9 км², годишен отток при обезпеченост 50% - 4 420 хил.м³ (при обезпеченост 70% - 3 683 хил.м³) - източник на информацията: Технически паспорт от 28/04/2018 г. на язовир Калаващица.

Примерният капацитет на стопанството ще е приблизително 15% пъстърва, 22% сом, 36% шаран и 5% есетра от зоната за интензивно отглеждане и от свободната зона приблизително 6% толстолоб, 6% бял амур и общо 10% за шаран, сом, есетра и пъстърва.

Общият годишен обем на производството на риба (максимална годишна биомаса) ще бъде до 100 тона (зарибителен материал и/или риба законсумация).

За целта на ИП се предвижда монтиране на нови понтонни пътеки и плаващи мрежени клетки (садки). Производствените садки ще бъдат изградени поетапно, като техният общ брой ще достигне 30 (вкл. и сега съществуващите - шест). Новоизгражданите садки ще са свързани със съществуващите садки, като цялата садкова установка ще бъде разположена в най-дълбокия участък на язовира с обща площ 5-7 дка (технологична зона/зона за аквакултури за интензивно отглеждане на риба) от водното огледало на язовира. Всички производствени садки ще бъдат кръгли с диаметър до 15 м и/или квадратни със страна до 15 м, изработени от HDPE (високоплътностен полиетилен) с метални и дървени конструктивни елементи. Освен производствените садки, ще бъдат монтирани (също поетапно, в зависимост от изискванията на производствената програма към рибовъдните манипулации) до 10 обслужващи садки (транспортни, складови, карантинни и др.), къто също ще бъдат изработени от HDPE, квадратни и/или, правоъгълни с размери 2- 2,5 x 2-2,5 м и 2-2,5 x4-5 м. Ще бъдат изградени и монтирани необходимите системи за закотвяне на садките. При необходимост садките ще бъдат разположени в мрежи „майки“ за предпазване от хищници, като видри и предотвратяване на бягането на риби при нарушаване целостта на мрежите. При необходимост върху производствените садки ще бъде монтирана покривна мрежа за предпазване от рибоядни птици.

Ще бъдат изградени и монтирани необходимите системи за закотвяне на садките. При необходимост садките ще бъдат разположени в мрежи „майки“ за предпазване от хищници, като видри и предотвратяване на бягането на риби при нарушаване целостта на мрежите. При

необходимост върху производствените садки ще бъдат монтирана покривна мрежа за предпазване от рибоядни птици.

Садките ще бъдат оборудвани с автоматични хранилки за оптимизиране храненето на рибата и система за окислородяване на водата в периодите на недостиг на кислород (обичайно през месеците август и септември).

На брега на язовира ще има пристан с необходимата инфраструктура, обслужваща производството, където ще се съхранява обслужващ/и производството плавателен/ни съд/ове.

Ще бъдат доставени и монтирани автономни фотоволтаични соларни системи с акумулаторни блокове за съхраняване на електроенергията. Тяхната мощност ще бъде съобразена с производствените и битови нужди на стопанството като електроенергията ще бъде използвана само за собствени нужди. Мощността им при изградени всички производствени съоръжения няма да надхвърля 25-30 kW.

Ще бъде разширена зоната за видеонаблюдение и осветление, чрез монтирането на нови камери за видео наблюдение, включващо съответното окабеляване и контрол.

В случай на изграждане на хладилна инсталация, „ФТ АГРОТУР“ ЕООД предвижда използването на нехалогенирани хладилни агенти – въглеродороди (като пропана). Количеството зависи от избраният модел охладител и/или замразител. Количеството на хладилния агент може да варира до 1000.

б) взаимовръзка и кумулиране с други съществуващи и/или одобрени инвестиционни предложения -

Проекта няма връзка с други съществуващи и одобрени с устройствен или друг план дейности в обхвата на въздействие на обекта на инвестиционното предложение.

Налице е обаче, взаимовръзка и кумулиране с друго съществуващо инвестиционно предложение на „ФТ АГРОТУР“ ЕООД: „Садкова инсталация за отглеждане на риба в акваторията на язовир „Калаващица“, разположен в ПИ с идентификатор 69835.64.605, м. „Калаващица“ землище на гр. Стрелча, общ. Стрелча, обл. Пазарджик“, за което има издадено положително Решение № ПК-35-ПР/2022 за преценяване на необходимостта от извършване на ОВОС на директора на РИОСВ – Пазарджик.

При реализацията на инвестиционното предложение, предмет на издаденото положително Решение № ПК-35-ПР/2022 за преценяване на необходимостта от извършване на ОВОС на директора на РИОСВ – Пазарджик, установихме, при монтажа на кръгли садки и свързването им с независими понтони има огромна „загуба“ на пространство. След консултации с инженери и проектанти, оптимизирането на пространството се оказа от първостепенно значение, тъй като позволява на по малка площ да се изградят по гомлямо количество садки, без загуба на пространство, а именно чрез изработката и монтажа на правоъгълни и/или квадратни садки. По този начин на площ от 5-7 дка ще могат да се поставят до 30 садки и свързващ понтон. Освен това, установихме, в хода на първоначалната експлоатация на първите шест садки, че за рибата е от изключително важно значение пространството, в което се развива и расте. Поради тази причина в новите садки предвиждаме да осигурим повече пространство на рибата, за сметка на общото количество произведена риба, което обаче от своя страна ще доведе до качествено понижаване на смъртността и по бързия растеж на рибата.

в) използване на природни ресурси по време на строителството и експлоатацията на земните недра, почвите, водите и на биологичното разнообразие -

По време на модернизацията на рибовъдното стопанство и експлоатацията на обекта не се предвижда да се използват природни ресурси. При експлоатацията на обекта ще се прилага вид биотехнология - отглеждането на риба, предвижда по време на процеса като среда за рибата да се ползва природен ресурс - вода, акумулирана във водоема. Водата е единствения природен ресурс, който ще се ползва само като естествена среда за обитаване от рибата, като дейностите не са свързани с водопотребление (няма черпене на вода).

г) генериране на отпадъци - видове, количества и начин на третиране, и отпадъчни води -

Очакваните отпадъци, които ще се генерират са от битов характер (твърди битови отпадъци), които и ще се третираат съгласно организираната сметосъбираща система на общината.

При производството на риба не се влагат вредни или опасни за средата вещества, съответно не се генерират опасни отпадъци.

Отглеждането на риба предполага отделянето единствено на малки количества отпадни продукти, които са свързани с неоползотворена храна и фекалии. Но храната за рибите и отхода са елемент от трофичната верига на хидробионтите и доколкото такъв отпад има, той е в минимално количество, от една страна, а от друга страна представлява органична маса, която обогатява хранителната база във водоема и се оползотворява от определени видове (например езерния рак). Така, че при спазване на технологичните изисквания за отглеждане на риба може да се приеме, че на практика това е безотпадна биотехнология.

В рибовъдното стопанство „ФТ АГРОТУР“ ЕООД няма да се извършва никаква допълнителна обработка на готовата продукция. Рибата директно ще се транспортира жива, охладена или замразена със специализиран транспорт. Следователно няма да се генерират отпадъци от допълнителна обработка на рибата.

Смесените битови отпадъци (код 20 03 01 съгласно Наредба № 2 за класификация на отпадъците) по време на експлоатацията на обекта ще бъдат извозвани на определеното от Общината депо.

Следователно проектния рибовъден обект няма да генерира отпадъци, които изискват да бъдат третирани по специален начин за тяхното отстраняване или унищожаване и няма да доведе до дискомфорт за околната среда.

д) замърсяване и вредно въздействие; дискомфорт на околната среда

рибовъдният обект няма да генерира отпадъци, които изискват да бъдат третирани по специален начин за тяхното отстраняване или унищожаване и няма да доведе до дискомфорт за околната среда.;

е) риск от големи аварии и/или бедствия, които са свързани с инвестиционното предложение -

ИП се намира извън определените райони със значителен потенциален риск от наводнения в ИБР и не попада в зони, които могат да бъдат наводнени съобразно картите на районите под заплаха от наводнения, при сценариите, посочени в чл. 146е от ЗВ.

ж) рисковете за човешкото здраве поради неблагоприятно въздействие върху факторите на жизнената среда по смисъла на § 1, т. 12 от допълнителните разпоредби на Закона за здравето.

"Факторите на жизнената среда" са:

а) води, предназначени за питейно-битови нужди – НЯМА РИСК;

б) води, предназначени за къпане – НЯМА РИСК;

в) минерални води, предназначени за пиене или за използване за профилактични, лечебни или за хигиенни нужди – НЯМА РИСК;

г) шум и вибрации в жилищни, обществени сгради и урбанизирани територии – НЯМА РИСК;

д) йонизиращи лъчения в жилищните, производствените и обществените сгради – НЯМА РИСК;

е) нейонизиращи лъчения в жилищните, производствените, обществените сгради и урбанизираните територии – НЯМА РИСК;

ж) химични фактори и биологични агенти в обектите с обществено предназначение – НЯМА РИСК;

з) курортни ресурси – НЯМА РИСК;

и) въздух – НЯМА РИСК

2. Местоположение на площадката, включително необходима площ за временни дейности по време на строителството -

язовир „Калаващица“, с площ около 80 дка, находящ се в поземлен имот с идентификатор 69835.64.605, местност „Калаващица“ по одобрената кадастрална карта и кадастрални регистри на гр. Стрелча. Водоизточник (код на водно тяло BG3MA500R120) на язовир „Калаващица“ е река Калаващица с водосбор – 19,9 км², годишен отток при обезпеченост 50% - 4 420 хил.м³ (при обезпеченост 70% - 3 683 хил.м³) - източник на информацията: Технически паспорт от 28/04/2018 г. на язовир Калаващица.

Не е на лице необходимост от площ за временни дейности, тъй като няма да се извършват строителни дейности

3. Описание на основните процеси (по проспектни данни), капацитет, включително на съоръженията, в които се очаква да са налични опасни вещества от приложение № 3 към ЗООС.

„ФТ АГРОТУР“ ЕООД ще използва традиционните за страната ни технологии за отглеждане на риба и рибовъдното стопанство ще работи като непълносистемно. В стопанството ще се прилага полунтензивен басейнов тип отглеждане на риба в чашката на яз. „Калаващица“, т.е. язовира ще бъде използван като рибовъден басейн, а в садковата установка ще бъде отглеждана риба по интензивен начин.

Предвижда се да се отглеждат следните видове: шаран (*Cyprinus carpio*), бял толстолоб (*Hypophthalmichthys molitrix*), пъстър толстолоб (*Aristichthys nobilis*), бял амур (*Stenopharyngodon idella*), черен амур (*Mylopharyngodon piceus*), европейски сом (*Silurus glanis*), бяла риба (*Sander lucioperca/ Stizostedion lucioperca*). Извън вегетационния период е възможно да бъдат отглеждани видове от сем. Пъстървови (*Salmonidae*) и сем. Есетрови (*Acipenseridae*).

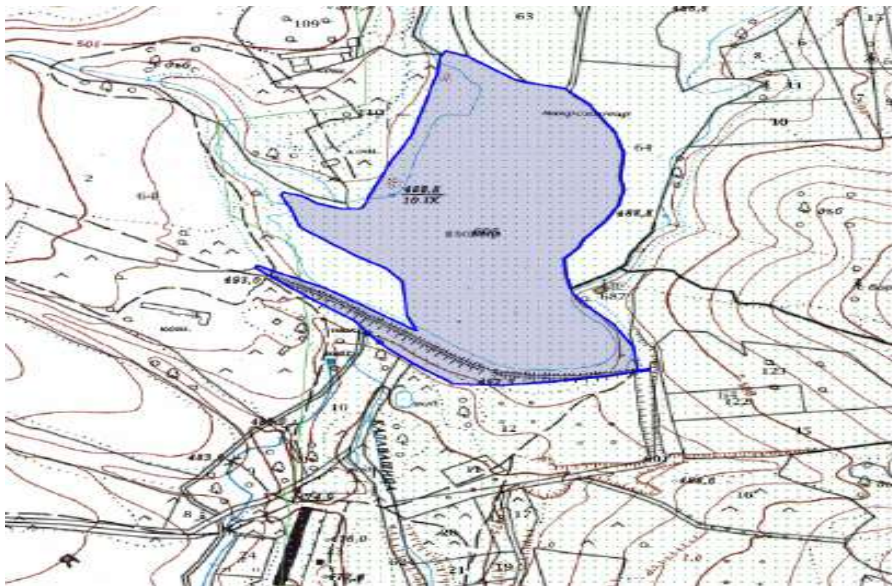
Видовете риба, които ще се отглеждат присъстват в естествените популации на водните обекти в този регион, поради което не може да има отрицателно въздействие върху биоразнообразието.

Интензивността на производството на риба ще варира от екстензивно, през полуинтензивно до интензивно в зависимост от прилаганата технологична схема на отглеждане, в зависимост от хидрохимичните условията през различните периоди на годината и през различните години, и в различните зони на стопанството.

Новоизгражданите садки ще са свързани със съществуващите садки, като цялата садкова установка ще бъде разположена в най-дълбокия участък на язовира с обща площ 5-7 дка (технологична зона/зона за аквакултури за интензивно отглеждане на риба) от водното огледало на язовира.

Общият годишен обем на производството на риба (максимална годишна биомаса) ще бъде до 100 т. (зарибителен материал и/или риба за консумация).

4. Схема на нова или промяна на съществуваща пътна инфраструктура -



5. Програма за дейностите, включително за строителство, експлоатация и фазите на закриване, възстановяване и последващо използване.

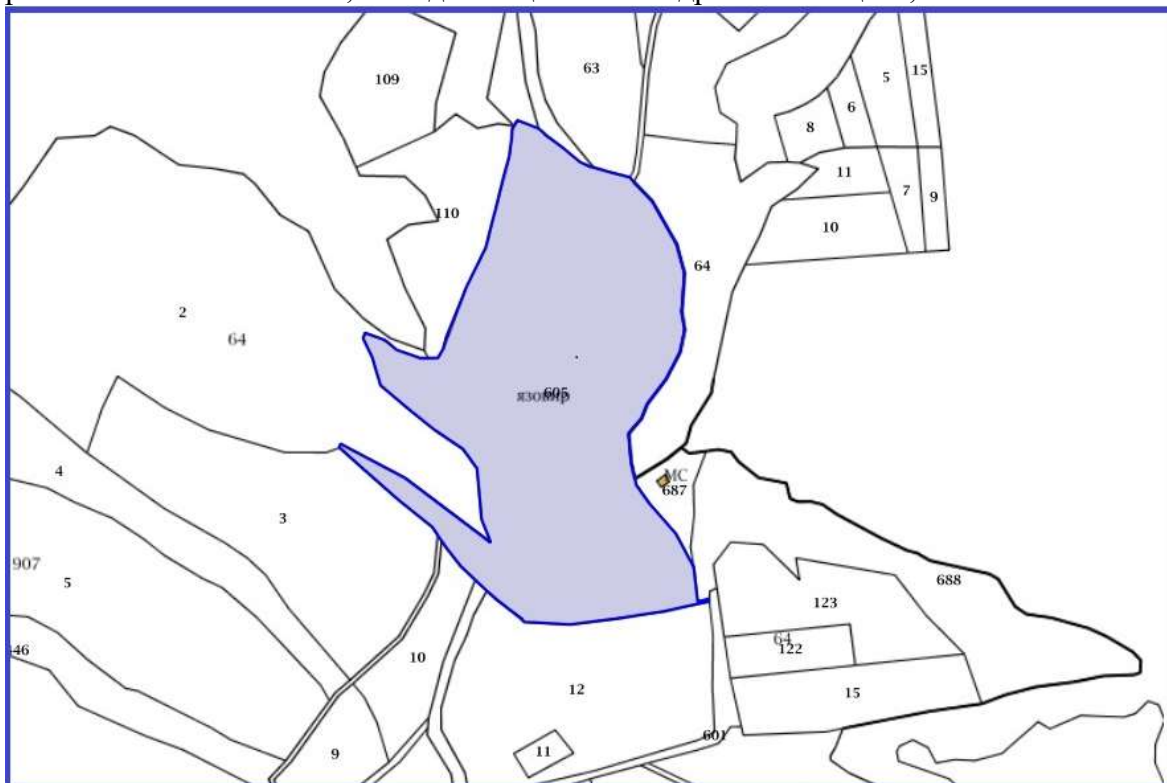
6. Предлагани методи за строителство.

НЕПР. – в ИП се предвиждат единствено и само дейности по поставяне на изработени съоръжения (садки, понтони, мобилни ФЕЦ)

7. Доказване на необходимостта от инвестиционното предложение-

С реализацията на ИП ще се постигне максимален ефект от рибовъдството, без то да предизвиква промени и дискомфорт на околната среда.

8. План, карти и снимки, показващи границите на инвестиционното предложение, даващи информация за физическите, природните и антропогенните характеристики, както и за разположените в близост елементи от Националната екологична мрежа и най-близко разположените обекти, подлежащи на здравна защита, и отстоянията до тях.



9. Съществуващо земеползване по границите на площадката или трасето на инвестиционното предложение -

След сключването с общ. Стрелча на договор за наем на яз.Калаващица, ФТ АГРОТУР ЕООД участва в обявен от общ.Стрелча конкурс за отдаване под наем на прилежащ на яз.Калаващица ПИ с идентификатор 69835.64.687 и селскостопанска сграда, находяща се в същия имот с идентификатор 69835.64.687.1 и на 18/09/2023 година „ФТ АГРОТУР“ ЕООД сключи с общ. Стрелча договор за наем, за срок от 10 години за описаните имоти. На 20/10/2023 година, „ФТ АГРОТУР“ ЕООД сключи с Филип Проданов договор за наем, за срок от 10 години за прилежащ към акваторията на яз.Калаващица ПИ с идентификатор № 69835.30.77.

Имотите се използват за управление на рибовъдните дейности и съхранение на инвентар и имущество. НЕ СЕ ИЗВЪРШВА ЗЕМЕПОЛЗВАНЕ

10. Чувствителни територии, в т.ч. чувствителни зони, уязвими зони, защитени зони, санитарно-охранителни зони около водоизточниците и съоръженията за питейно-битово водоснабдяване и около водоизточниците на минерални води, използвани за лечебни, профилактични, питейни и хигиенни нужди и др.; Национална екологична мрежа -

Инвестиционното предложение не попада в границите на защитени територии, по смисъла на чл. 5 на Закона за защитените територии.

ПИ с идентификатор 69835.64.605, м. „Калаващица“, землище на гр. Стрелча, общ. Стрелча, обл. Пазарджик, мястото на реализация на инвестиционното предложение попада в границите на повърхностно водно тяло (ВТ) „Река Калаващица от извори до язовир Пясъчник“ с код BG3MA500R120.

Инвестиционното предложение попада в границите на зона за защита на водите - чувствителна зона „водосбор на р. Марица“ с код BGCSARI06 определена съгласно чл. 119а, ал. 1, т. 3, буква „б“ от ЗВ, включена в Раздел 3, точка 3.3.2 на ПУРБ на ИБР.

Инвестиционното предложение попада в границите на зона за защита на водите - 33 „Средна гора“ с код BG0001389 определена съгласно чл. 119а, ал. 1, т. 5 от Закона за водите (ЗВ), включена в Раздел 3, точка 3.5.1. на ПУРБ на ИБР.

Инвестиционното предложение не попада в зона за защита на водите по чл. 119а, ал. 1, т. 1 (за повърхностни води), т. 2 и т. 4, описана в Раздел 3 на ПУРБ на ИБР.

Имотът, предмет на ИП, не попада в границите на учредена СОЗ.

Имотът, обект на инвестиционното предложение, е разположен над подземно водно тяло с код BG3G00000Pt044 - „Пукнатинни води - Западно - и централнобалкански масив“. Подземните водни тела са определени, като зони за защита на водите, съгласно чл. 119а, ал. 1, т. 1 от ЗВ. В подземните водни тела има определени зони за защита на водите по чл. 119а, ал. 1, т. 3а от ЗВ.

Имотът, обект на инвестиционното предложение, не попада в уязвима зона за защита на водите, включена в Раздел 3, точка 3.3.1 от ПУРБ на ИБР.

Инвестиционното предложение се намира извън определените райони със значителен потенциален риск от наводнения в ИБР и не попада в зони, които могат да бъдат наводнени съобразно картите на районите под заплаха от наводнения, при сценариите, посочени в чл. 146е от ЗВ.

11. Други дейности, свързани с инвестиционното предложение (например добив на строителни материали, нов водопровод, добив или пренасяне на енергия, жилищно строителство)

Не се предвижда извършването на други, неописани дейности, свързани с инвестиционното предложение

12. Необходимост от други разрешителни, свързани с инвестиционното предложение.

НЕ СА НЕОБХОДИМИ

III. Местоположение на инвестиционното предложение, което може да окаже отрицателно въздействие върху нестабилните екологични характеристики на географските райони, поради което тези характеристики трябва да се вземат под внимание, и по-конкретно:

1. съществуващо и одобрено земеползване - НЯМА;
2. мочурища, крайречни области, речни устия - НЯМА;
3. крайбрежни зони и морска околна среда - НЯМА;

4. планински и горски райони- НЯМА;
5. защитени със закон територии- НЯМА;
6. засегнати елементи от Националната екологична мрежа- НЯМА;
7. ландшафт и обекти с историческа, културна или археологическа стойност- НЯМА;
8. територии и/или зони и обекти със специфичен санитарен статут или подлежащи на здравна защита- НЯМА.

IV. Тип и характеристики на потенциалното въздействие върху околната среда, като се вземат предвид вероятните значителни последици за околната среда вследствие на реализацията на инвестиционното предложение:

1. Въздействие върху населението и човешкото здраве, материалните активи, културното наследство, въздуха, водата, почвата, земните недра, ландшафта, климата, биологичното разнообразие и неговите елементи и защитените територии. - НЕ СЕ ОЧАКВА ВЪЗДЕЙСТВИЕ

2. Въздействие върху елементи от Националната екологична мрежа, включително на разположените в близост до инвестиционното предложение. - НЕ СЕ ОЧАКВА ВЪЗДЕЙСТВИЕ

3. Очакваните последици, произтичащи от уязвимостта на инвестиционното предложение от риск от големи аварии и/или бедствия. - НЕ СЕ ОЧАКВА ВЪЗДЕЙСТВИЕ

4. Вид и естество на въздействието (пряко, непряко, вторично, кумулативно, краткотрайно, средно- и дълготрайно, постоянно и временно, положително и отрицателно). НЕПРИЛОЖИМО

5. Степен и пространствен обхват на въздействието - географски район; засегнато население; населени места (наименование, вид - град, село, курортно селище, брой на населението, което е вероятно да бъде засегнато, и др.). НЕПРИЛОЖИМО

6. Вероятност, интензивност, комплексност на въздействието. НЕПРИЛОЖИМО

7. Очакваното настъпване, продължителността, честотата и обратимостта на въздействието. НЕПРИЛОЖИМО

8. Комбинирането с въздействия на други съществуващи и/или одобрени инвестиционни предложения. НЕПРИЛОЖИМО

9. Възможността за ефективно намаляване на въздействията. НЕПРИЛОЖИМО

10. Трансграничен характер на въздействието. НЕПРИЛОЖИМО

11. Мерки, които е необходимо да се включат в инвестиционното предложение, свързани с избягване, предотвратяване, намаляване или компенсиране на предполагаемите значителни отрицателни въздействия върху околната среда и човешкото здраве.

V. Обществен интерес към инвестиционното предложение -

За ИП е уведомено населението на общ. Стрелча, като е подставено обявление от общинската администрация на 26 януари 2024 година. - Прилагам снимков материал от таблото за съобщения на общ.Стрелча