

# И Н Ф О Р М А Ц И Я

за преценяване на необходимостта от извършване на оценка на въздействието върху околната среда (ОВОС) (по Приложение № 2, към чл. 6 от Наредбата за условията и редът за извършване на оценка на въздействието върху околната среда (ОВОС), приета с ПМС № 59 от 07.03.2003 г., обн. ДВ. бр.25 от 18 Март 2003 г., посл. ., изм., бр. 9 от 30 януари 2024 г., в сила от 01.02.2024 г.)

за

„Изграждане на жилищна сграда“ в ПИ с идентификатор 55302.101.356, м. „Балабанова кория“ и пътен достъп, част от ПИ с идентификатор 55302.101.357, м. „Мочин шавар“ по КККР на гр. Панагюрище, общ. Панагюрище, обл. Пазарджик

**възложител: ПЕТЪР ГЕВЕЧАНОВ**

**април, 2024 година**

## **I. Информация за контакт с възложителя:**

### **1. Име, местожителство, гражданство на възложителя**

Петър Гевечанов

### **Пълен пощенски адрес:**

,

### **3. Телефон, факс и e-mail:**

### **4. Лице за контакт:**

Велко Гевечанов

## **II. Резюме на инвестиционното предложение:**

Настоящата информация за преценяване на необходимостта от извършване на оценка на въздействието върху околната среда (ОВОС) е изготвена в съответствие процедурните указания, дадени писмо с изх. № ПД-01-137-(6)/25.06.2023 г. на директора на РИОСВ – Пазарджик. При изготвяне на информацията са спазени изискванията на глава шеста, раздел трети на Закона за опазване на околната среда (ЗООС) и разпоредбите на *Наредбата за условията и реда за извършване на оценка на въздействието върху околната среда* (Наредбата за ОВОС).

Информацията е съобразена и с изискванията на нормативната уредба по биологично разнообразие по отношение съвместяването на процедурата по преценяване на необходимостта от ОВОС и преценката за вероятната степен на отрицателно въздействие върху защитени зони, съгласно разпоредбите на чл.

40 от Наредбата за условията и реда за извършване на оценка за съвместимостта на плановете, програми, проекти и инвестиционни предложения с предмета и целите на опазване на защитените зони (Наредбата за ОС).

Инвестиционното предложение предвижда изграждане на една жилищна сграда в ПИ с идентификатор 55302.101.356, м. „Балабанова кория“ и пътен достъп, част от ПИ с идентификатор 55302.101.357, м. „Мочин шавар“ по КККР на гр. Панагюрище, общ. Панагюрище, обл. Пазарджик.

За водоснабдяване на обекта с вода за битови нужди се предвижда изграждане на сондажен кладененц с дълбочина 65 м.

Имот с идентификатор 55302.101.356 е земеделска територия, с НТП Нива, като за целта на ИП е изработен ПУП-ПРЗ.

ПУП-ПРЗ за ПИ с идентификатор 55302.101.356, м. Балабанова кория по КККР на гр. Панагюрище, общ. Панагюрище, обл. Пазарджик е изработен на основание решение № 466, взето на заседание на Общински съвет – Панагюрище, проведено на 31.08.2022 г., Протокол № 7.

С проекта за ПР се предвижда за имота да се отреди нов урегулиран поземлен имот (УПИ ) I-356, Жилищно строителство.

С проекта за ПЗ е проектирано ново, нискоетажно, свободностоящо застрояване с височина до 10 м. Устройствена зона – Жм, Пзастр. – 60%, Позел. – 40% и К инт. – 1,2.

С Решение № 531 на Общински съвет – Панагюрище, прието на заседание от 31.01.2023 г., Протокол № 42 е дадено предварително съгласие за провеждане на процедура за утвърждаване на трасе за транспортен достъп до ПИ с идентификатор 55302.101.356 през 138 м<sup>2</sup> част от ПИ с идентификатор 55302.101.357.

С оглед характера на ИП, в писмото с изх. № ПД-01-137-(6)/25.06.2023 г., компетентния орган е определил, че същото попада в обхвата на Приложение №

2, т. 2, буква „г“ на ЗООС и съгласно чл. 93, ал. 1, т. 1 от него подлежи на преценяване на необходимостта от извършване на ОВОС.

Със същото писмо по своя преценка, на основание чл. 91, ал. 2 от ЗООС, директорът на РИОСВ-Пазарджик е допуснал извършване само на една от оценките по глава шеста – оценка за въздействието върху околната среда (ОВОС) на ИП и ПУП-ПРЗ, т.к. тя обхваща освен имота предмет на ПУП-ПРЗ и съпътстващите дейности за изграждане на жилищната сграда в имота.

На основание чл. 4, ал. 2 от *Наредбата за ОВОС* е извършена проверка относно допустимостта на ИП спрямо режимите в утвърдените планове за управление на речните басейни (ПУРБ) и плана за управление на риска от наводнения (ПУРБ) на Източнореломорски район.

Съгласно становище с изх. № ПУ-01-216(1)/22.05.2023 г. на директора на Басейнова дирекция Източнореломорски район (БДИБР), ИП е допустимо от гледна точка на ПУРБ и ПУРН на ИБР (2016-2021 г.), *Закона за водите* (ЗВ) и подзаконовите нормативни актове към него.

### **1. Характеристики на инвестиционното предложение:**

***а) размер, засегната площ, параметри, мащабност, обем, производителност, обхват, оформление на инвестиционното предложение в неговата цялост;***

Инвестиционното предложение ще се реализира в ПИ с идентификатор 55302.101.356, м. Балабанова кория по КККР на гр. Панагюрище, общ. Панагюрище, обл. Пазарджик. Предвижда се нискоетажно строителство на една жилищна сграда с площ от 100 м<sup>2</sup> от обща площ на имота с площ 2 767 м<sup>2</sup>.

ПИ с идентификатор 55302.101.356 се намира на запад от регулацията на населеното място на около 3 километра. Достъпът до него ще се осигурява през новопроектиран път, част от имот с идентификатор 55302.101.357 до южната граница на имота, свързващ имота със селскостопански, горски, ведомствен път – ПИ с идентификатор 55302.101.409. Общата дължина на трасето ще е около 22 м, засегнатата площ е 0,138 дка – общинска публична собственост.

---

Съгласно становище изх. № 43818/27.07.2022 г. на „Електроразпределение Юг“ ЕАД, точката на присъединяване на имота към електроснабдителната мрежа е табло ниско напрежение на трафопост „ТП Цареви сливи“, извод СрН „Стрелча“, подстанция „Панагюрище“.

Възложителят е избрал електрозахранването на жилищната сграда да се осъществява, чрез бензинов генератор, което е и предпочитан вариант и от други собственици на имоти в съседство. (приложение ръководство за модела на генератора за сведение).

За битови нужди се предвижда изграждане на тръбен сондажен кладенец с в имота на ИП. Тръбният кладенец ще е с дълбочина 65 м. и ще се прокара с диаметър до 140 мм. Обсаждането е с PVC тръби до 125 мм., като филтъра е разположен в интервала 8,0-60,0 м.

Очаква се да бъде преминат следният геоложки профил:

-от 0,00÷0,40 м.(мощност 0,40 м.) – растително-почвен слой, представен от пръст, дребни камъни и растителни корени;

-от 0,40÷3,00м. (мощност 2,60м.) – делувиален склонов насип от пясъчлива глина с пясъчни прослойки и скални късове;

-от 3,00÷65,0м. (мощност 62,0м.) – силно напукани, до напълно дезинтегрирани гранити /грус/ - водонос;

Статичното водно ниво ще бъде установено на около 12,0 м от повърхността.

В интервала 0,00-8,00м. обсаждането ще се изпълни с плътни тръби и ще се изпълни задтръбно заглиняване, с цел недопускане на замърсяване на водите от повърхностна инфилтрация и за изолиране на горния водоносен хоризонт.

Филтърната колона се разполага в интервала 8,0-60,0м. като пространството между стените на сондажа и тръбите се запълва с филцова засипка (4-11мм.) за създаване на изкуствен филтър и стабилизиране на сондажа. В интервала 52,0-56,0 м обсадните тръби ще са плътни, за да се

осигури място за спускане на потопяема помпа. Най отдолу /60,0-65,0 м/ сондажа завършва с плътни тръби – утайник.

Преди провеждането на опитното водочерпене, сондажът ще се прочисти с ерлифтова уредба в продължение на 10 часа.

Отгоре кладенецът ще се затвори с метален капак.

Вода за питейни нужди ще се осигурява, чрез собствена доставка в бутилиран вид и чрез диспенсъри.

Поради липсва канализационна мрежа района на ИП, за отвеждане на битово-фекалните отпадъчни води (БФОВ), формирани от експлоатацията на обекта, ще се изгради водоплътна изгребна яма.

При реализацията и експлоатацията на обекта се предвижда генериране предимно на строителни и битови отпадъци, които ще се съхраняват и управляват в съответствие със *Закона за управление на отпадъците* (ЗУО).

**б) взаимовръзка и кумулиране с други съществуващи и/или одобрени инвестиционни предложения;**

Инвестиционното предложение е ново, което ще се реализира след провеждане на процедура за промяна предназначението на земята, съгласно изискванията на *Закона за опазване на земеделските земи* (ЗОЗЗ) и изработването на ПУП-ПРЗ.

В близост до имота, предмет на инвестиционното предложение, няма съществуващи и/или одобрени инвестиционни предложения, които да въздействат или да взаимодействат с настоящето инвестиционно предложение. Съгласно становище с изх. № ПУ-01-216(1)/22.05.2023 г. на БДИБР-Пловдив в радиус от 1 000 м. няма издадени разрешителни за водовземане от подземно водно тяло с код BG3G00000Pt044 „Пукнатинни води – Западно и централнобалкански масив“.

Инвестиционното предложение не предвижда да засяга и не въздейства върху съществуващата инфраструктура. Дейността, която се предвижда да се осъществява в имота не влиза в конфликт с ползването на съседните имоти.


Реализацията на инвестиционното предложение не е свързано с оказване на отрицателно въздействие на други дейности и съседни имоти.

**в) използване на природни ресурси по време на строителството и експлоатацията на земните недра, почвите, водите и на биологичното разнообразие;**

- **Природни ресурси**

- **По време на строителството**

По време на строителството ще се използват ограничени количества от следните природни ресурси:

-  Готови строителни материали (инертни материали, бетонови и варови разтвори, мазилки, смеси, дървен материал, метални конструкции и др.), които ще бъдат доставяни в готов вид на обекта.

- **По време на експлоатацията**

Добитата вода от сондажния кладенец, като природен ресурс, ще се използва за битови нужди на битова сграда.

Съгласно получено становище за допустимост на БДИБР-Пловдив, физическите лица – собственици или ползватели на недвижим имот, разположен в границите на населените места и селищните образувания, имат право на безвъзмездно водовземане до 10 куб.м. на денонощие за собствени потребности от намиращите се в него повърхностни и подземни води. Водоснабдяването на еднофамилни жилищни сгради чрез собствен водоизточник, представлява водовземане за задоволяване на собствени потребности на гражданите – потребностите от вода за домакински цели, както и за водопой на животни и за поливане в границите на собствения имот.

Водовземането от подземни води подлежи на **уведомителен** режим.

- **Земни недра**

- **По време на строителството**

При строителството е възможно засягане на земните недра в незначителна степен – при изграждането на фундамента на сградата.

- **По време на експлоатацията**

Инвестиционното предложение няма отношение към компонент земни недра по време на експлоатацията.

- **Почви**

- **По време на строителството**

По време на строителството ще се използват почви за подравняване на терена под фундаментите и за оформяне на самите фундаменти.

Почвата ще претърпи изменения по време на изкопните работи за изграждане на тръбният кладенец, но ще има ограничен обхват. Излишните земни маси ще се използват отново на терена.

Изкопаването на земните маси, по време на строителството, ще се извършва селективно, като хумусния хоризонт ще се заделя, разстила и подравнява върху прилежащия терен.

- **По време на експлоатацията**

Инвестиционното предложение не води до промяна в почвените показатели от съществуващото положение по време на експлоатацията.

- **Води**

Границите на частта от водното тяло, за която се отнася оценката са определени с радиус равен на 100 м около тръбния кладенец. Тази граница се определя от радиуса на влияние на предполагаемата депресионната фуния, при работа на съоръжението свърховия дебит на помпеното оборудване. В така определената граница за частта на водното тяло, която ще се оценява, не попадат:

- Разрешени за изграждане съоръжения, предназначени за водовземане;
  - Консервирани и необорудвани съоръжения за подземни води;
  - Съоръжения за мониторинг на подземни води;
  - Съоръжения за пряко или непряко отвеждане на замърсители в подземното водно тяло;
  - Съоръжения за реинжектиране или инжектиране в подземното водно тяло.
-



Избраният канцептуален модел за частта от водното тяло е неограничен водоносен хоризонт.

Изчислителната схема на работа на проектирания шахтов кладенец е кладенец в еднороден неограничен пласт.

Филтрационното поле е естествено. То не е нарушено от действието на други водоземни съоръжения в разглежданата част от водното тяло.

Въз основа на избрания канцептуален модел и изчислителна схема ще се определят експлоатационния дебит на черпателния кладенец и експлоатационното понижение

- **Биологично разнообразие**

В границите на ПИ с идентификатор 55302.101.356, в който ще се реализира ИП, не се срещат защитени видове растения и животни. ИП ще се реализира извън обхвата на защитени зони, поради което няма вероятност от пряко или косвено увреждане и/или унищожаване, включително фрагментиране на природни местообитания и местообитания на видове в границите на защитени зони от мрежата „Натура 2000“.

Най-близко разположената защитена зона е BG0001039 „Попинци“, от която ИП отстои на не по-малко от 651 м.

**г) генериране на отпадъци - видове, количества и начин на третиране, и отпадъчни води;**

Въздействието на антропогенния фактор – отпадъци ще бъде локализирано на територията на ИП, по време на строителството и няма да доведе до негативно въздействие върху околната среда и здравето на хората. Управлението на всички видове отпадъци ще се осъществява съгласно *Закона за управление на отпадъците* (ЗУО) и подзаконовите нормативни актове.

- **Отпадъци**

**По време на строителството**

По време на изграждането на обекта ще се генерират строителни и битови отпадъци. От различните строителни процеси, във всеки един период на изграждане на обекта, ще се формират минимални количества строителни

---

отпадъци (изкопни земни маси, бетон, дървесни материали, метални отпадъци и др.) Обарзуваните отпадъци на етап стротелно-монтажни дейности ще се съхраняват непосредствено на мястото на образуването им, като преди това ще се подлагат на селктивно разделяне. Предвиждания за третиране на отпадъците – строителните отпадъци от строителните и монтажните дейности ще се събират в контейнери и ще бъдат предавани за транспортване на фирми, притежаващи съответното разрешително.

Иззетият хумусен слой ще се използва за облагородяване на терена – озеленяване. Част от изкопните земни маси ще се използват за обратен насип, а излишните ще се съхраняват за рекултивация на терена.

#### **По време на експлоатацията**

В етапа на експлоатацията се предвижда образуването на незначителни количества смесени битови отпадъци (код 20 03 01), които ще се събират на специално определени места и ще се извозват от фирмата по сметосъбиране и сметоизвозване, съгласно „Регионалната система за управление на отпадъците“, обслужваща община Панагюрище.

- **Отпадъчни води**

Реализацията и експлоатацията на ИП не са свързани с формирани на промишлени отпадъчни води. Отпадъчните води, които се очаква да се формират при експлоатацията на обекта са с битово-фекален характер.

Формираните отпадъчни води ще се отвеждат във новоизградена водоплътна изгребна яма с подходящ обем. За изгребване и транспортване на отпадъчните води от изгребната яма, до най-близката ПСОВ ще се сключи договор с лицензиран за дейността оператор.

Не се предвижда заустване в подземни хоризонти.

**д) замърсяване и вредно въздействие; дискомфорт на околната среда;**

В резултат на реализацията на ИП, при спазване на нормативните изисквания, не се очаква дълготрайно замърсяване на околната среда.

При реализацията на инвестиционното предложение по време на строителството, ще се получи временно нарушаване на комфорта на заобикалящата среда. Този дискомфорт ще се прояви по време на реализацията на обекта, когато започнат строителните работи.

Прогнозната оценка за очакваното емисионно натоварване на атмосферния въздух в района на обекта, вследствие неговото изграждане ще бъде незначително, локално, временно и ще засегне предимно територията на работните площадки. Тези замърсявания са в минимални количества и с малък териториален обхват, т.е. няма да се предизвика увеличение на фоновото замърсяване.

При експлоатацията на ИП, в границите на нормалния работен режим, отсъстват условия за замърсяване на околната среда или дискомфорт за хората, животинските и растителните видове. Освен това характерът на инвестицията не предполага използването на химикали или други суровини и материали, както и генериране на количества отпадъци и вредни емисии, които да доведат до негативни влияния върху компонентите и факторите на околната среда и човека.

**е) риск от големи аварии и/или бедствия, които са свързани с инвестиционното предложение;**

Всяко строителство крие потенциална опасност от инциденти и аварии. За намаляване риска от аварии ще бъде създадена организация на строителния процес, като всеки вид дейност ще се изпълнява от квалицирани работници. Политиката при избор на изпълнител за реализация на обекта е да изисква добра организация и използване на най-съвременни методи в строително-монтажния процес, които трябва да гарантират недопускане на отрицателно въздействие върху околната среда, включително площадката и прележащите ѝ територии, както и висока степен на контрол на качеството при изпълнение на СМР.

---

В близост до района на площадката, предмет на ИП, няма наличие на предприятия и/или съоръжения, класифицирани като предприятия и/или съоръжения с нисък или висок рисков потенциал по реда на чл. 103 от ЗООС, от които съществува риск от възникване на големи аварии, застрашаващи живота и здравето на хората, посещавайки обекта.

**ж) рисковете за човешкото здраве поради неблагоприятно въздействие върху факторите на жизнената среда по смисъла на § 1, т. 12 от допълнителните разпоредби на Закона за здравето.**

Съгласно § 1, т. 12 от допълнителните разпоредби на *Закона за здравето*, „Факторите на жизнената среда“ са:

- а) води, предназначени за питейно-битови нужди;
- б) води, предназначени за къпане;

В становището на БДИБР-Пловдив е посочено, че съгласно чл. 120 от Наредба № 1/10.10.2007 г., собствникът на имота в който ще се разположи кладенеца поема всички рискове от ползването на водата от кладенеца за домакински нужди – за пиене и битови цели, както и носи отговорност за причинените щети, свързани с промяна в качеството и количеството на водите, предизвикани от неподходящо избрано място на кладенеца. Съоръженията за водовземане за задоволяване на собствени потребности на гражданите, ползваниот тях за домакински нужди, не са водовземни съоръжения за самостоятелнопитейно-битово водоснабдяване по смисъла на ЗВ.

Вода за питейни нужди ще се осигури, чрез доставката на бутилирана вода и диспенсъри.

- в) минерални води, предназначени за пиене или за използване за профилактични, лечебни или за хигиенни нужди;

Буква „а“

- г) шум и вибрации в жилищни, обществени сгради и урбанизирани територии;

По време на строителството ще бъде ангажирана строителна фирма, притежаващи строителна техника и механизация, в техническа и

---

експлоатационна изправност, отговаряща на българските и европейските стандарти, с цел недопускане надвишаване нивата на шум за работна и околна среда. По време на експлоатацията на ИП няма да има източници на шум над допустимите норми за такава зона и предвид отдалечеността на населеното място 3 000 м, не се очакват рискове за човешкото здраве от шум и вибрации в жилищни сгради.

д) йонизиращи лъчения в жилищните, производствените и обществените сгради;

ИП не предвижда излъчване на нейонизиращи лъчения, поради липсата на подобно оборудване.

е) (изм. - ДВ, бр. 41 от 2009 г., в сила от 2.06.2009 г.) нейонизиращи лъчения в жилищните, производствените, обществените сгради и урбанизираните територии;

ИП не предвижда излъчване на нейонизиращи лъчения, поради липсата на подобно оборудване.

ж) химични фактори и биологични агенти в обектите с обществено предназначение;

ИП не предвижда използване и съхраняване на опасни вещества/смеси, които да попадат в обхвата на чл. 103 от ЗООС, както и използване на биологични агенти.

з) курортни ресурси;

Предвижданото ИП не застрашава курортни ресурси предвид, липсата на използване на природни ресурси, с изключение на подземни води за битови нужди, както и липсата на курортен комплекс и/или обществено заведение с курортно предназначение.

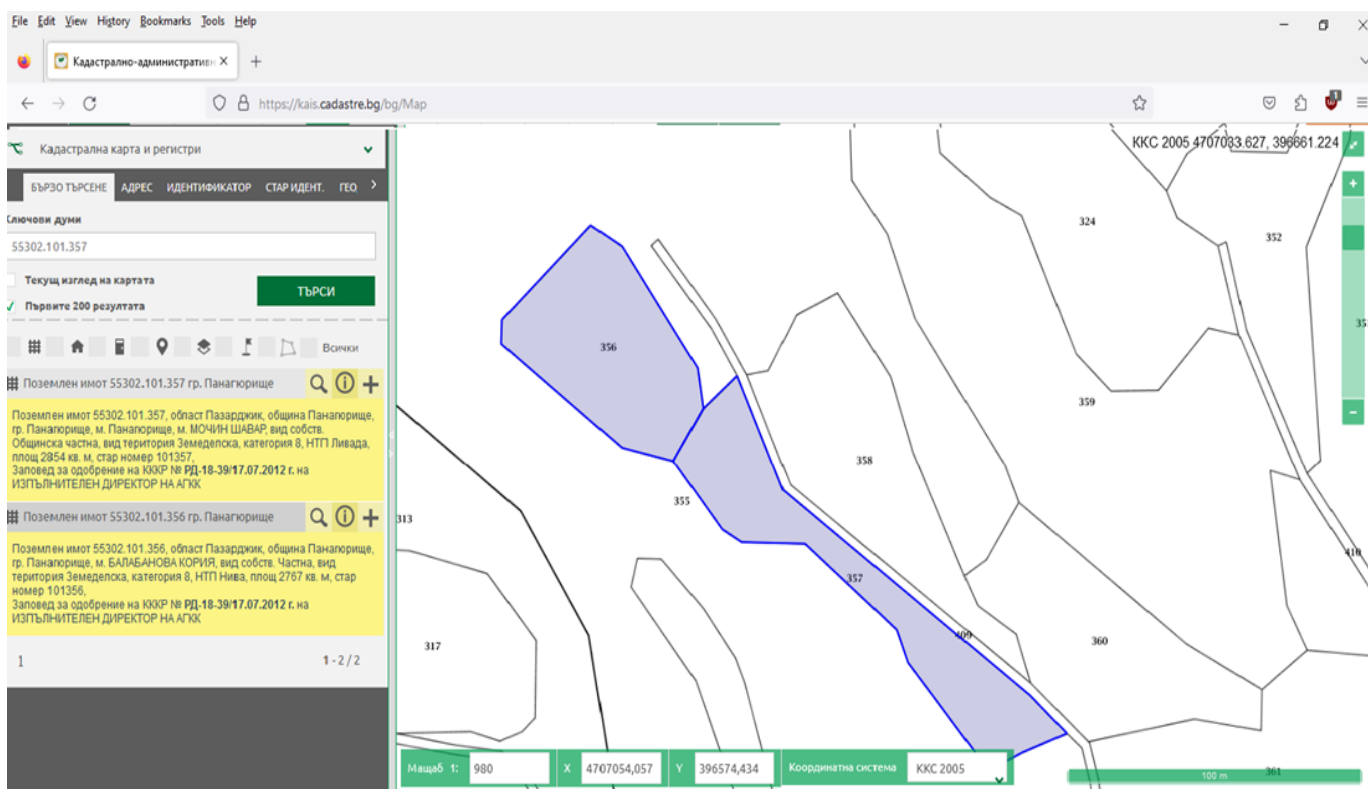
и) въздух;

Реализацията на ИП не е свързана с отделянето на вредни емисии вещества в атмосферния въздух, от които да възникне риск за човешкото здраве.

## **2. Местоположение на площадката, включително необходима площ за временни дейности по време на строителството.**

Проектната площадка – ПИ с идентификатор 55302.101.356 се намира на около 3 км на запад от регулационната граница на населеното място. Достъпът до него ще се осигурява през новопроектиран път, част от имот с идентификатор 55302.101.357 до южната му граница.

Фиг. 1



Съгласно становище на БДИБР-Пловдив на основание чл. 155, ал. 1, т. 23 от Закона за водите (ЗВ), с изх. № ПУ-01-216(1)/22.05.2023 г.

Площта на имотите попада в обхвата на подземно водно тяло с код BG3G00000Pt044 „Пукнатинни води – Западно и централнобалкански масив“. Площта на ИП не попада в уязвима зона за защита на водите включена в Раздел 3, точка 3.3.1 от ПУРБ на ИБР. ИП не попада и не граничи с пояси на СОЗ.

ПИ имоти с идентификатори 55302.101.356 и 55302.101.357 попадат в границите на водосбора на повърхностно водно тяло с код BG3MA700R220 „Река

Панагюрска Луда Яна от гр. Панагюрище до вливане на р. Стрелчанска Луда Яна“. ИП не попада в зони за защита (ЗЗ) на водите по чл. 119а, ал. 1, т. 5 от ЗВ, включени в Раздел 3, точка 5 от ПУРБ на ИБР. ИП попада в чувствителна зона по чл. 119а, ал. 1, т. 3б от ЗВ, описана в Раздел 3, на ПУРБ на ИБР. ИП не попада в зони за защита на водите по чл. 119а, ал. 1, т. 1 (за повърхностни води), т. 2 и т. 4, описана в Раздел 3, на ПУРБ на ИБР.

ИП се намира извън определените райони със значителен потенциален риск от наводнения в ИБР.

Имотите, предмет на ИП, не попадат в границите на защитени територии съгласно чл. 5 от *Закона за защитените територии*.

Имотите, предмет на ИП, не попадат в границите на защитени зони от мрежата „Натура 2000“ съгласно Закона за биологично разнообразие (ЗБР). Най-близко разположената защитена зона е BG0001039 „Попинци“, от която ИП отстои на не по-малко от 651 м.

По време на строителството ще се определят площи за временно разтоварване и складиране на строителни материали, както и площи за временно събиране на отпадъци (непозволяващо разпиляването им). Тези площи ще са необходими с цел опазване на имотите и съседните терени от замърсяване.

Всички дейности ще бъдат извършвани на предвидените площи в границите на имотите, поради което не се налага заемане на допълнителни площи за временни дейности по време на строителството.

### **3. Описание на основните процеси (по проспектни данни), капацитет, включително на съоръженията, в които се очаква да са налични опасни вещества от приложение № 3 към ЗООС.**

Инвестиционното предложение предвижда изграждане на една жилищна сграда в ПИ с идентификатор 55302.101.356, м. „Балабанова кория“ и пътен достъп, част от ПИ с идентификатор 55302.101.357, м. „Мочин шавар“ по КККР на гр. Панагюрище, общ. Панагюрище, обл. Пазарджик.

За водоснабдяване на обекта с вода за битови нужди се предвижда изграждане на сондажен кладенец с дълбочина 65 м.

Основните процеси, свързани с изграждането и експлоатацията на ИП са следните:

- ✚ Изграждане на жилищна сграда на площ от 100 м<sup>2</sup>;
- ✚ Изграждане на трасе за транспортен достъп, с дължина 22 м;
- ✚ Изграждане на сондажен кладенец с дълбочина 65 м.
- ✚ Изграждане на водоплътна изгребна яма за битови-фекални отпадъчни води;

Характерът на ИП не предполага използване на опасни вещества, описани в приложение № 3 на ЗООС.

#### **4. Схема на нова или промяна на съществуваща пътна инфраструктура.**

Достъпът до имот с идентификатор 55302.101.356, м. Балабанова кория ще се осигурява през новопроектиран път, част от имот с идентификатор 55302.101.357 (имотът е земеделска територия, с НТП Ливада и площ от 2854 м<sup>2</sup>) до южната граница на имота, свързващ имота със селскостопански, горски, ведомствен път – ПИ с идентификатор 55302.101.409. Общата дължина на трасето е около 22 м, засегнатата площ е 0,138 дка – общинска публична собственост..

#### **5. Програма за дейностите, включително за строителство, експлоатация и фазите на закриване, възстановяване и последващо използване.**

Програмата за реализация на ИП протича в следната етапност:

##### I етап – проектиране:

Започва с изготвяне на ПУП-ПРЗ за смяна предназначението на земеделска земя за неземеделски нужди. Съгласуване на инвестиционното предложение по реда на ЗООС. Съгласуване на ПУП-ПРЗ и изготвяне и съгласуване на проектната документация в работна фаза, издаване на строително разрешение.



## II етап – строителство:

Строителните дейности по изграждане на жилищната сграда ще бъдат минимални, като за целта ще бъде дадено конкретно технологично и архитектурно решение. При това, с изграждането и експлоатацията няма да се провеждат процеси, които ще застрашат околната среда, на съседните имоти.

## III етап – експлоатация:

По време на експлоатацията на инвестиционното предложение няма да бъдат засегнати нови площи. Инвестиционното предложение е свързано с очаквания за добра рентабилност и дългосрочна ефективна експлоатация.

С оглед подобряване икономическата, социална и екологическа ефективност на обекта, при проектирането и планирането на обекта и последващата му експлоатация следва да се спазват изискванията за рационално използване на земята, по-добра организация на строителството, ограничаване вредното влияние на електромагнитните полета и минимално увреждане на ландшафта.

## **6. Предлагани методи за строителство.**

Реализацията на ИП ще бъде извършена по стандартните методи за такъв тип строително – монтажни дейности. Строителството на сградата, пътна инфраструктура и сондажния кладенец ще бъде осъществено съгласно действащите нормативни и изисквания по стандартните и приетите методи в нашето законодателство.

Предлаганите методи за строителството, включват:

- подготвителни работи – подготовка и почистване на площадката;
  - монтиране на ограждащи и предпазни съоръжения;
  - земни работи – изкопи за основите на сградата и съпътстващите дейности;
  - строителни работи;
  - възстановителни работи, включващи възстановяване на нарушени по време на строителството площи;
  - провеждане на благоустройствени и озеленителни мероприятия.
-

### Технология на изграждане на тръбния кладенец:

Изграждането на тръбния кладенец ще се изпълни безядково, чрез въртеливо сондиране с глинеста промивка и при спазване на следната етапност на работата:

#### I. Начален етап

1. Мобилизация на хора и техника – транспорт на сондата , компресора и необходимите тръби и съоръжения до обекта;
2. Въртеливо безядково сондиране  $\Phi$  140;
3. Документиране на геоложкия профил чрез отделяне на шлама през 2,0 м. и регистриране на интервала с поява на вода.

#### II. Оборудване на сондажа

1. Спускане на обсадни тръби  $\Phi$  125/ R 8. Най-отдолу се спуска плътна тръба с дължина 5,0 м за утайник. Нагоре следват филтрите /8,0-60,0 м/. Филтърната част е във вид на шлицове с дължина 100 мм, ширина на шлица 3 мм, разстояние между прорезите 77 мм и разстояние между редовете с прорези 25 мм.

2. Полагане на филцовата засипка 4-11 мм.

3. След обсаждането на сондажа той се промива с чиста вода до избистряне на промивката.

#### III. Опитно-филтрационни работи

1. Водочерпене с ерлифт за прочистване и активиране на сондажа в продължение на 1 машиносмяна;

2. ОФИ с потопяема помпа, продължителност 24 часа на три степени. Проследяване на възстановяването на водното ниво и водене на дневник.

#### IV. Оборудване на устието на сондажа

1. Изграждане на шахта с подходящи размери за разполагане на помпения агрегат, водомерния възел и тръбната разводка.

2. Рекултивация на терена

Изпълнението на строително-монтажните дейности ще се извърши при спазване на Закона за устройство на територията (ЗУТ) и неговите поднормативни актове.

Ще се използват материали със съответни сертификати, гарантиращи качество на изпълнението.

## **7. Доказване на необходимостта от инвестиционното предложение.**

Инициативата е обусловена от наличието на собствена земя в изключително подходящ район за изграждане на жилищна сграда. Необходимостта от изграждане на сондажният кладенец за осигуряване на вода за битови нужди на жилищната сграда се обосновава от липсата на алтернативен източник (водопроводна мрежа) в района на ИП. Водоземното съоръжение ще черпи води от подземно водно тяло (ПВТ) с код BG3G00000Pt044 – Пукнатинни води – Западно- и централнобалкански масив. Използването на тези води е най-добрата алтернатива поради следните причини:

Ресурсът на водното тяло, отразен в регистрите та БД ИБР-Пловдив, е достатъчен за обезпечаване на необходимите водни количества, които ще се черпят за нуждите на ИП.

По данни от ПУРБ 2016-2021 год, публикуван на сайта на БДИБР – гр. Пловдив данните за ПВТ са:

- ПВТ има площ от 5059,63 км<sup>2</sup>;
- Тип на водоносния хоризонт – напорно-безнапорен;
- Модул на подземния поток 1,0 л/сек./км<sup>2</sup>;
- Естествени ресурси – 5041,86 л/сек.;
- Екологичен минимум – 361 л/сек.;
- Разполагаеми ресурси – 4680,94 л/сек.;
- Разрешено водоземане – 94,78 л/сек.;
- Свободни количества – 4586,16 л/сек.;
- Химично състояние на ПВТ – в риск;

- Количествено състояние на ПВТ – не в риск

Реализацията и експлоатацията на обекта ще осигурява най-благоприятни условия за упражняване на дейността и опазване на околната среда.

**8. План, карти и снимки, показващи границите на инвестиционното предложение, даващи информация за физическите, природните и антропогенните характеристики, както и за разположените в близост елементи от Националната екологична мрежа и най-близко разположените обекти, подлежащи на здравна защита, и отстоянията до тях.**

Разглежданата площадка, обект на инвестиционното предложение, е разположена в територия, представляваща земеделски фонд по КККР на гр. Панагюрище, общ. Панагюрище, обл. Пазарджик на 3 000 м от регулационната граница на населеното място.

Имотът предмет на ИП, попада в територии с допустима смяна на предназначението за „Жилищно строителство“ в ОУП на Община Панагюрище.

Проучваното водно тяло, съгласно хидрогеоложкото райониране на България, попада в Междинната хидрогеоложка област, Средногорски район

В хидроложко отношение разглежданият участък от водното тяло е в обхвата на Егейската отточна област, поречието на р. Марица.

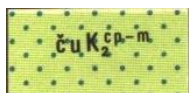
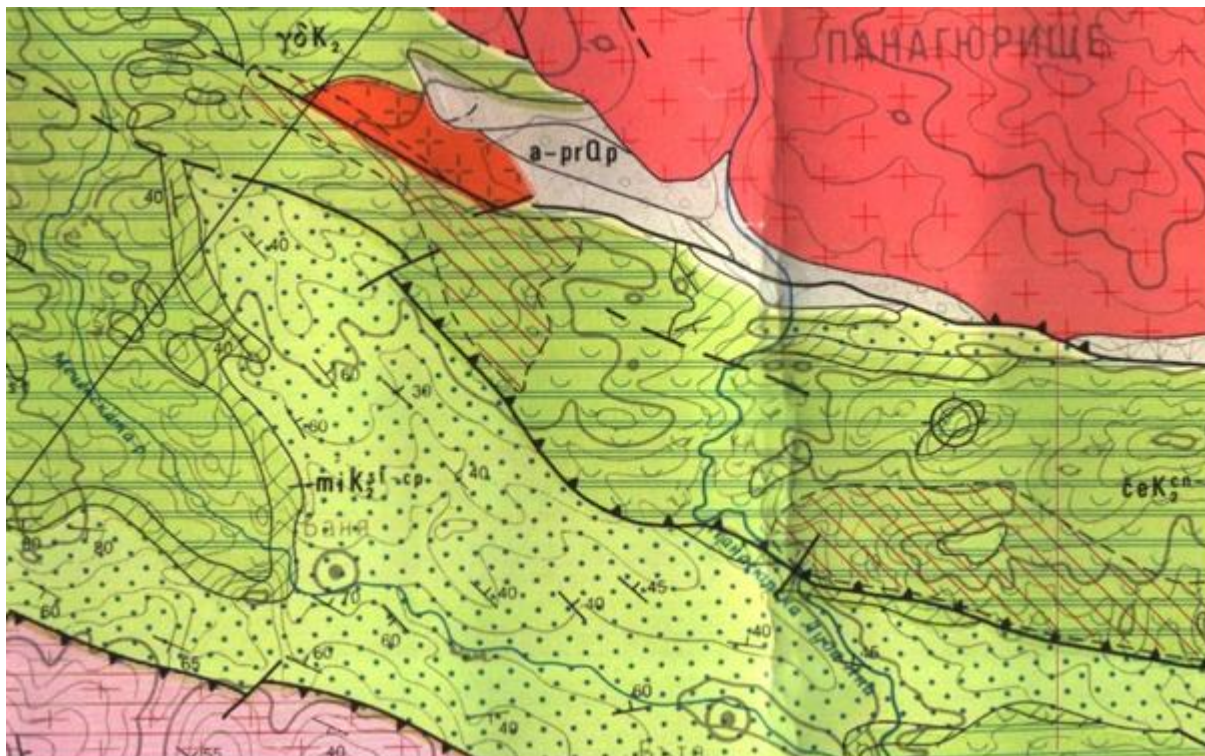
Проучваният участък се намира на около 3500 м източно от гр. Панагюрище - ПИ с идентификатор 55302.101.356 по КККР на града, местност „Балабанова кория“.

Проучваният район попада в обхвата на подземно водно тяло с наименование и код: подземно водно тяло с код BG3G0000Pt044 – пукнатинни води – Западно и Централнобалкански масив.

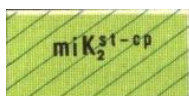
Подземният воден обект е формиран в скалните комплекси на Средна гора. Представени са средногорски гранитоиди и по-конкретно от левкократни биотитови и двуслюдени, на места пегматитоидни панагюрски гранити.

## ОБЗОРНА ГЕОЛОЖКА КАРТА НА РАЙОНА

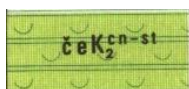
М 1 : 100 000



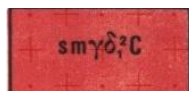
Чуговишка свита (редуване на мергели, глинести варовици и варовити пясъчници)



Мирковска свита (глинести варовици)



Челопешка свита (андезитови агломератови туфи и туфити с прослойки от мергели, аргилити и глинести варовици)



Порфиرويدни гранити и гранодиорити

В района на разглежданата площадка няма информация за наличие на елементи от Националната екологична мрежа (НЕМ), както и обекти, подлежащи на здравна защита. Съгласно писмо с изх. № ПД-01-137-(6)/25.06.2023 г. на директора на РИОСВ-Пазарджик, имот с идентификатор 55302.101.356 – предмет на ИП, **не попада** в границите на защитени територии по смисъла на *Закона за защитените територии*, както и в границите на защитени зони по смисъла на *Закона за биологичното разнообразие*. Най-близко разположената защитена зона е BG0001039 „Попинци“, от която ИП отстои на не по-малко от 651 м.

**9. Съществуващо земеползване по границите на площадката или трасето на инвестиционното предложение.**

Инвестиционното предложение ще се реализира ПИ с идентификатор 55302.101.356, в м. „Балабанова кория по КККР на гр. Панагюрище, общ. Панагюрище, обл. Пазарджик, с начин на трайно ползване „нива“.

Имотът граничи със гора и земеделски земи, като дейността, която се предвижда да се осъществява в него няма да влиза в конфликт със съседните територии и няма да промени земеползването им.

**10. Чувствителни територии, в т.ч. чувствителни зони, уязвими зони, защитени зони, санитарно-охранителни зони около водоизточниците и съоръженията за питейно-битово водоснабдяване и около водоизточниците на минерални води, използвани за лечебни, профилактични, питейни и хигиенни нужди и др.; Национална екологична мрежа.**

Площадката на ИП не попада в определени или в процедура, санитарно-охранителни зони около водоизточници за питейно-битово водоснабдяване и/или минерални води по смисъла на чл.119, ал.4 от *Закона за водите* (ЗВ).

ИП се намира извън определените райони със значителен потенциален риск от наводнения в ИБР

Имотът, предвиден за реализация на инвестиционното предложение, не засяга елементи на Националната екологична мрежа (НЕМ) – защитени зони по

---

смисъла на *Закона за биологичното разнообразие и защитени територии* по смисъла на *Закона за защитените територии*. Най-близко разположената защитена зона е BG0001039 „Попинци“, от която ИП отстои на не по-малко от 651 м.

**11. Други дейности, свързани с инвестиционното предложение (например добив на строителни материали, нов водопровод, добив или пренасяне на енергия, жилищно строителство).**

Инвестиционното предложение по същество предвижда изграждане на жилищна сграда, което не е свързано с добив на строителни материали.

Не се предвижда изграждане на водопровод, добив или пренасяне на електроенергия. Вода за битови нужди ще се осигури от предвиден за изграждана сондажен кладенец.

**12. Необходимост от други разрешителни, свързани с инвестиционното предложение.**

Другите необходими разрешителни документи, след приключване на процедурата по глава шеста на ЗООС и произнасяне от директора на РИОСВ-Пазарджик с положително решение за преценяване на необходимостта от извършване на ОВОС за ИП, са:

- Заповед за одобряване на ПУП-ПРЗ по реда на Закона за устройство на територията;
- Решение на Комисията по чл. 17, ал. 1 от ЗОЗЗ, за промяна на предназначението на земеделската земя за неземеделски нужди;
- Издаване на разрешение за строеж Гл. архитект на община Панагюрище и други актове свързани със строителството на обекта, с оглед спазване на изискванията на *Закона за устройство на територията* и свързаните с него поднормативни актове;
- Документ за въвеждане в експлоатация на обекта.
- Съгласно ал. 44, ал 4 от ЗВ, вр. Чл 117, т. 1 от Наредба 1/10.10.2007 г., водоземането от подземни води подлежи на уведомителен режим,

**III. Местоположение на инвестиционното предложение, което може да окаже отрицателно въздействие върху нестабилните екологични характеристики на географските райони, поради което тези характеристики трябва да се вземат под внимание, и по-конкретно:**

**1. съществуващо и одобрено земеползване;**

Районът, в който ще се реализира ИП, не е третиран като географски район с нестабилни екологични характеристики.

ПИ с идентификатор 55302.101.356 по КККР на града, местност „Балабанова кория“, с начин на трайно ползване „нива“. Съседните територии представляват гора и земеделски земи, с които инвестиционното предложение не влиза в конфликт.

**2. мочурища, крайречни области, речни устия;**

Площадката на ИП не попада и не засяга мочурища, крайречни области и речни устия.

**3. крайбрежни зони и морска околна среда;**

Не се отнася.

**4. планински и горски райони;**

ИП не засяга планински и горски райони. Имотът, предмет на ИП, е земеделска земя с НТП – „Нива ” .

**5. защитени със закон територии;**

Защитените територии са предназначени за опазване на биологичното разнообразие в екосистемите и на естествените процеси, протичащи в тях, както и на характерни или забележителни обекти на неживата природа и пейзажи. Защитените територии са чувствителни към натоварване и тяхното стопанско използване е ограничено. В Пазарджишка област има 4 категории защитени територии от общо 6 категории в България. В границите ѝ попада малка част от 1 национален парк, както и 4 резервата, 69 защитени местности и 15 природни забележителности.



Площадката на инвестиционното предложение не е в близост и не предвижда засягане на защитени територии, по смисъла на *Закона за защитените територии*.

засегнати елементи от Националната екологична мрежа;

В района на имота и прилежащите територии не попадат обекти от националната екологична мрежа. ИП не засяга защитени територии, по смисъла на *ЗЗТ* и защитени зони обявени със *ЗБР*. Няма данни за наличието на условия за местообитания на животни и птици.

#### **7. ландшафт и обекти с историческа, културна или археологическа стойност;**

Ландшафтът в района на инвестиционното предложение се определя като устойчив, тъй като запазва в условията на антропогенни въздействия, своята структура и свойства. Липсата на сериозни замърсители на отделните компоненти на околната среда е предпоставка за добър самоочистващ и възстановителен потенциал на ландшафта. Ландшафтът е природо-географски комплекс и териториален комплекс със специфична структура и облик, жизнена среда за човека и природния генетичен фонд, източник на ресурси, социална среда.

Реализацията на ИП няма да предизвика изменения в структурата и функционирането на ландшафта, които да предизвикат нарушения на екологичното равновесие в района.

Площадката на ИП не е в близост и не засяга обекти с историческа, културна или археологическа стойност.

#### **8. територии и/или зони и обекти със специфичен санитарен статут или подлежащи на здравна защита.**

В близост до местоположението на ИП отсъстват територии, зони и обекти със специфичен санитарен статут или подлежащи на здравна защита.

#### ***IV. Тип и характеристики на потенциалното въздействие върху околната среда, като се вземат предвид вероятните значителни***

---

## **последци за околната среда вследствие на реализацията на инвестиционното предложение:**

**1. Въздействие върху населението и човешкото здраве, материалните активи, културното наследство, въздуха, водата, почвата, земните недра, ландшафта, климата, биологичното разнообразие и неговите елементи и защитените територии.**

### ***Въздействие върху населението и човешкото здраве***

В етапа на строително-монтажните работи могат да се идентифицират евентуални вредности отнасящи се в по-голяма степен за работниците, които ще извършват СМР на площадката. Характерните за всяко строителство работи, са съпроводени с отделянето на известни количества неорганизиран емисии на прах и емисии от изгорели газове от техниката. Тези количества са в много малки концентрации и при използването на лични предпазни средства от работниците, не биха имали негативно влияние върху дихателните функции.

Строително-монтажните работи са свързани и с известно шумово натоварване, но по интензитет и времетраене не се очаква надвишаване на нормите за производствен шум. Те ще са само по време на строителството и с ограничен обхват.

По време на експлоатацията на ИП няма предпоставки за отрицателно въздействие върху населението и човешкото здраве.

### ***Въздействие върху материалните активи***

Не се очаква въздействие върху материалните активи от реализацията на ИП.

### ***Въздействие върху културното наследство***

Не се очаква въздействие върху културното наследство от реализацията на ИП.

### ***Въздействие върху въздуха***

За периода на строителството, който е ограничен по времетраене, ще има неорганизиран емисии основно на прах. Замърсителите ще се отлагат в

---

непосредствена близост до обособената строителна площадка, като очакваните концентрации в атмосферния въздух са за многократни по-ниски стойности от допустимите.

По време на строителството и експлоатацията на ИП не се очакват организирани източници на емисии.

В резултат на реализацията на ИП не се очаква промяна в характеристиките и динамиката на развитие на компонентите на атмосферния въздух.

Качеството на атмосферния въздух на територията на засегнатите от реализацията на ИП територии, няма да бъде повлияно.

### ***Въздействие върху водата***

ИП попада в рамките на подземно водно тяло с код BG3G00000Pt044 – Пукнатинни води – Западно- и централнобалкански масив и в границите на водосбора на повърхностно водно тяло с код BG3MA700R220 „Река Панагюрска Луда Яна от гр. Панагюрище до вливане на р. Стрелчанска Луда Яна“.

Очаквано горнище на водоносния пласт 3,00 м под котата на терена.

При тези условия подземните води са уязвими от проникването на повърхностни замърсители.

Разрешено и упражнявано по силата на *Закона за водите* водоземане:

– В района не се констатира изтощаване на ресурсите на подземния воден обект вследствие експлоатацията на действащите водоземни съоръжения.

Разрешено пряко и непряко отвеждане на замърсители в подземното водно тяло:

– Не е известно в района на обекта да има разрешение за пряко или непряко отвеждане на замърсители в подземното водно тяло.

Разрешено реинжектиране или инжектиране в подземното водно тяло:

– Не е известно в района на обекта да има реинжектиране или инжектиране в подземното водно тяло.

Изкуствено подхранване на подземните води:

---

– Не е известно в района на обекта да има разрешено изкуствено подхранване на подземните води.

В участъка и в близост до него не се установяват потенциални огнища на замърсяване.

Подземните води са безнапорни и полунапорни, с очаквано статично ниво на около 12,0 м. под котата на терена.

### ***Въздействие върху почвата***

Въздействието върху почвите ще бъде пряко и еднократно, свързано със стротелството на обекта. Изграждането на обекта е в предвидените очертания, съгласно ИП. Очаква се частично нарушаване на почвената покривка във връзка с изкопните дейности. Не се очакват отрицателни въздействия при експлоатацията на ИП. Нарушения върху земите и почвите по време на експлоатацията не се очакват.

### ***Въздействие върху земните недра***

Земните недра са изключително нищожен обект на въздействие от изграждането на обекта, което е лесно възстановимо при рекултивация на нарушените участъци. По време на експлоатацията въздействие върху земните недра не се очаква.

### ***Въздействие върху ландшафта***

Реализацията на инвестиционното предложение няма да предизвика изменения в структурата и функционирането на ландшафта, които да предизвикат нарушения на екологичното равновесие в района.

При осъществяване на контрол и ефективното управление на процесите по време на експлоатация не се очакват негативни качествени промени относно елементите на околната среда. Площите на отделните съобщества ще бъдат по-малки, а преходите между тях - по-резки, което е типично за културния ландшафт.

Въздействието върху ландшафта ще бъде пряко, еднократно за определен период от време – при реализирането на инвестиционното предложение.

### ***Въздействие върху биологичното разнообразие***

Националната екологична мрежа (НЕМ) се изгражда според изискванията на *Закона за биологичното разнообразие*. Нейните цели са: дългосрочно опазване на биологичното, геологично и ландшафтно разнообразие; осигуряване на достатъчни по площ и качество места за размножаване, хранене и почивка, включително при миграция, линеене и зимуване на дивите животни; създаване на условия за генетичен обмен между разделени популации и видове; участие на Република България в европейските и световни екологични мрежи; ограничаване на негативното антропогенно въздействие върху защитени територии.

Реализацията на ИП няма да доведе до възникване на допълнителни въздействия по отношение на биологичното разнообразие. Няма да бъдат засегнати местообитания, находища, популации или отделни индивиди от редки и защитени растителни и животински видове. Няма да бъдат допълнително засегнати или нарушени съществуващите биокоридорни връзки.

Най-близко разположената защитена зона е BG0001039 „Попинци“, от която ИП отстои на не по-малко от 651 м.

### **2. Въздействие върху елементи от Националната екологична мрежа, включително на разположените в близост до инвестиционното предложение.**

Националната екологична мрежа се състои от защитени територии, обявени според изискванията на *Закона за защитените територии*, и защитени зони, които се обявяват според изискванията на Директива 92/43/ЕИО на Съвета за опазване на естествените местообитания и на дивата флора и фауна и Директива 2009/147/ЕИО на Съвета относно опазването на дивите птици. В Националната екологична мрежа приоритетно се включват КОРИНЕ

---

места, Рамсарски места, важни места за растенията и орнитологични важни места.

Оценка на въздействието – ИП няма вероятност да окаже значително отрицателно въздействие върху защитени зони от мрежата „Натура 2000“, поради следните мотиви:

- ✚ ИП е извън границите на защитени зони от Националната екологичната мрежа „Натура 2000“, поради което няма вероятност от пряко или косвено унищожаване/увреждане на природни местообитания, видове и техните местообитания, предмет на опазване в защитени зони;
- ✚ Предвид отдалечеността от елементите на Националната екологична мрежа, не се очаква нарушаване на благоприятния природозащитен статус на природните местообитания и видовете, предмет на опазване в защитените зони;
- ✚ Предвид характера и разположението на ИП, няма вероятност от увреждане на ключови елементи на защитените зони и прекъсване на биокоридорни връзки на видовете, предмет на опазване;
- ✚ Реализацията на ИП не е свързана с генериране на шум, емисии и отпадъци, във вид количества, които да окажат значително отрицателно въздействие върху природни местообитания, популации и местообитания на видове, предмет на опазване в защитени зони от мрежата „Натура 2000“;
- ✚ Не се очаква реализацията на ИП да доведе до кумулативно въздействие със значителен отрицателен ефект върху природните местообитания, популациите и местообитанията на видове предмет на опазване в защитени зони, спрямо одобрените до момента други планове, програми, проекти и инвестиционни предложения.

**4. Очакваните последици, произтичащи от уязвимостта на инвестиционното предложение от риск от големи аварии и/или бедствия.**

---

Инвестиционното предложение не предполага възможности за възникване на големи аварии и/или бедствия. В обекта няма да се използват и съхраняват опасни химични вещества и смеси в количества над пределните в Приложение 3 към ЗООС.

**5. Вид и естество на въздействието (пряко, непряко, вторично, кумулативно, краткотрайно, средно- и дълготрайно, постоянно и временно, положително и отрицателно).**

От реализацията на инвестиционното предложение не се очаква въздействие върху хората, здравето им, флората и фауната, почвите, земеползване, материалните активи, хидрологията и качеството на водите, качеството на въздуха, климата, шума и вибрациите, ландшафта, историческите и културни паметници и взаимовръзката между тях.

При упражняване на предвидените дейности и услуги, няма източници на вредности, представляващи опасност за околната среда.

Възможното въздействие върху околната среда ще е пряко и краткотрайно, обхватът ще е локализиран в огражденията на площадката. Вероятността на появата ще е еднократна, ограничена във времето и кумулативен ефект не се очаква.

От дейността не се очаква отрицателно въздействие върху нито един от компонентите на околната среда, както и нейните фактори. Не се очаква кумулативен ефект.

**6. Степен и пространствен обхват на въздействието - географски район; засегнато население; населени места (наименование, вид - град, село, курортно селище, брой на населението, което е вероятно да бъде засегнато, и др.).**

Степента на въздействие е ограничено в рамките на ПИ с идентификатор 55302.101.356, в м. „Балабанова кория по КККР на гр. Панагюрище, общ. Панагюрище, обл. Пазарджик – извън урбанизирана територия, като не се очаква от реализацията на инвестиционното предложение да засегне на жителите на населеното място. От здравно-хигиенна гледна точка, не се очаква

възникване на риск за човешкото здраве, тъй като имота остои на 3 000 м строителните граници на гр. Панагюрище.

Въздействието върху засегнатото население се оценява като незначително.

При провеждане на дейността няма да има въздействие върху инфраструктурни елементи в района на площадката.

## **7. Вероятност, интензивност, комплексност на въздействието.**

Въздействието при строителството е временно, до приключване на строителните дейности. Въздействията при експлоатацията са постоянни за периода на експлоатация.

При спазване на нормален технологичен режим и прилагането на всички мерки за предотвратяване или минимизиране на потенциалните въздействия, не се очаква поява на отрицателно въздействие, при реализация на инвестиционното предложение, върху здравето на хората и компонентите на околната среда.

Потенциалните въздействия за фазите на реализация и експлоатация са без значим характер и в локален мащаб.

### **1. Очакваното настъпване, продължителността, честотата и обратимостта на въздействието.**

Обхватът на въздействие на дейността, предвидена с ИП, е само в рамките на обекта, степента на въздействие – незначителна, честота – кратковременна и с реални възможности за възстановяване. Продължителността на въздействието съвпада с продължителността на експлоатация на обекта и ще бъде постоянно, без натрупващ се ефект.

Възможното въздействие върху околната среда е пряко и краткотрайно, обхватът е локализиран в огражденията на площадката. Вероятността на появата е еднократна, ограничена във времето по време на строителните дейности.



## **9. Комбинирането с въздействия на други съществуващи и/или одобрени инвестиционни предложения.**

При реализацията на ИП не се очаква комбиниране на въздействията на други съществуващи и/или одобрени инвестиционни предложения.

В така определената граница за частта на водното тяло, която ще се оценява, не попадат:

- Разрешени за изграждане съоръжения, предназначени за водовземане;
- Консервирани и необорудвани съоръжения за подземни води;
- Съоръжения за мониторинг на подземни води;
- Съоръжения за пряко или непряко отвеждане на замърсители в подземното водно тяло;
- Съоръжения за реинжектиране или инжектиране в подземното водно тяло.

Избраният канцептуален модел за частта от водното тяло е неограничен водоносен хоризонт.

## **10. Възможността за ефективно намаляване на въздействията.**

Възможността за ефективно намаляване на въздействиета се счита за реална, при спазване на технологичните регламенти и спазване поставените условия в становището на БД ИБР-Пловдив, като:

- ✚ Не се допуска замърсяване на повърхностните и подземни води от дейностите по реализиране и експлоатация на ИП;
- ✚ По време на сондирането (при изграждането на СК), изхвърлянето на промивно течност и битови отпадъци ще става на определените за целта места;
- ✚ Се изгради водоплътна изгребна яма в съответствие с техническите и санитарно-хигиенни изисквания. За формиращите се отпадъчни води се осигури периодично почистване и извозване до регламентирано място от лица, притежаващи документи съгласно действащото за конодателство. Във водоплътната яма не може да се отвеждат води различни от битово-

фекални, съгласно чл. 46, ал. 4, т. 2 от ЗВ, във връзка с чл. 87, ал. 1 от ЗУТ.

- ✚ Се сключи договор с оторизирана фирма за приемане и пречистване на отпадъчните води в съществуваща ПСОВ.

#### **10. Трансграничен характер на въздействието.**

Предвид местоположението и характера на ИП, не се очаква трансгранично въздействие при реализацията му.

**11. Мерки, които е необходимо да се включат в инвестиционното предложение, свързани с избягване, предотвратяване, намаляване или компенсирание на предполагаемите значителни отрицателни въздействия върху околната среда и човешкото здраве.**

№	Описание на мярката	Период/фаза	Резултат
1.	Използване на изправна техника по време на строителство	Строителство	Намаляване на количеството емисии от изгорели газове на ДВГ
2.	Незасягане на площи извън предвидените в проектната документация	Строителство	Опазване на почвите, флора и фауна
3.	По време на сондирането, изхвърлянето на промивна течност да ства на определени за целта места	Строителство	Опазване на подземните води
4.	При необходимост оползотворяване на хумусните земни маси като се изнасят на определено от общината място	Строителство	Предпазване на почвите

5.	Проектиране и изграждане на водоплътна изгребна яма, отговарящи на техническите, санитарно-хигиенните и екологичните изисквания съгласно ЗУТ	Проектиране и строителство	Опазване на подземните и повърхностни води
6.	Сключване на договор с ВиК оператор	Експлоатация	Опазване на подземни и повърхностни води
10.	Да се осигури разделно събиране на различните видове отпадъци, генерирани от обекта, като се регламентира тяхното третиране.	Строителство и експлоатация	Екологосъобразно оползотворяване на отпадъците

### **Заключение:**

В настоящата информация за преценяване на необходимостта от извършване на ОВОС е представена същността на предвижданото ИП и очакваните основни резултати при неговата реализация.

Разгледани са въздействията при реализацията на ИП по компоненти и фактори на околната среда, които могат да се класифицират като незначителни, обратими за периода на изграждане, постоянни за периода на експлоатация, с малък териториален обхват, под приетите нормативни изисквания, без предложения за негативни въздействия върху здравето на хората.

В резултат на направените анализи и оценки, при спазване на предвидените мерки за предотвратяване, намаляване или компенсирание на значителните отрицателни въздействия върху околната среда и човешкото здраве, изграждането и експлоатацията на ИП няма да окаже значително отрицателно въздействие върху компонентите на околната среда и човешкото здраве.

## **V. Обществен интерес към инвестиционното предложение.**

В изпълнение изискванията на чл. 4, ал. 2 от Наредбата за ОВОС, възложителят е уведомил засегнатото население на гр. Панагюрище, чрез обява в регионален вестник „Оборище“ , брой 19 от 23 август 2023 г.

С писмо, изпратено с копие и до възложителя, РИОСВ-Пазарджик е уведомила кмета на Община Панагюрище за постъпилото инвестиционно предложение. Същото е обявено и на страницата на РИОСВ-Пазарджик.

До момента на изготвяне на настоящата информация на адреса посочен от възложителя, не са изразени устно или депозирани писмено възражения и становища срещу реализацията на инвестиционното предложение.