

Приложение № 2 към чл. 6 от Наредбата за ОВОС

(Изм. - ДВ, бр. 3 от 2006 г., изм. и доп. - ДВ, бр. 3 от 2011 г., изм. и доп. - ДВ, бр. 12 от 2016 г., в сила от 12.02.2016 г., изм. - ДВ, бр. 3 от 2018 г., изм. - ДВ, бр. 31 от 2019 г., в сила от 12.04.2019 г.)

Информация за преценяване на необходимостта от ОВОС

I. Информация за контакт с възложителя:

1. Име, местожителство, гражданство на възложителя - физическо лице, търговско наименование, седалище и единен идентификационен номер на юридическото лице.

„РЕЛАКС – ХД“ ЕООД, ЕИК: 203916025, седалище и адрес на управление: област Пазарджик, община Ракитово, гр. Ракитово, п.к. 4640, ул. Георги Бенковски № 22, представлявано от Христо Попчев - Управител

2. Пълен пощенски адрес:

Обл. Пазарджик, общ. Ракитово, гр. Ракитово, п.к. 4640, ул. Георги Бенковски № 22

3. Телефон, факс и e-mail.

тел.:

4. Лице за контакти - инж. Гогова, тел.:

II. Резюме на инвестиционното предложение:

Настоящото инвестиционно предложение е изготвено на основание чл. 81, ал. 1, т.2 от Закона за опазване на околната среда (обн. ДВ, бр. 91/ 2002 г., изм. и доп....). Съгласно с писмо на РИОСВ-Пазарджик, изх. № ПД-01-143-(11)/25.07.2024 г. ИП подлежи на Преценяване на необходимостта от извършване на ОВОС, тъй като попада в обхвата на Приложение №2 на ЗООС, т.11, буква „б“.

1. Характеристики на инвестиционното предложение:

а) размер, засегната площ, параметри, мащабност, обем, производителност, обхват, оформление на инвестиционното предложение в неговата цялост;

Инвестиционното предложение /ИП/ е за нов обект: производствено предприятие с Линия за подготовка за оползотворяване на стари автомобилни гуми до СБР гранули - млянка и последващо рециклиране в линия за производство на каучукови (гумени) плочи. То ще се реализира в Поземлен имот 55155.19.478, област Пазарджик, община Пазарджик, гр. Пазарджик, м. АЗМАКА, площ 2117 кв. м.

Площадката отговаря на изискванията заложиени в чл. 38, ал. 1 на Закона за управление на отпадъците /обн. ДВ бр. 53 от 13.07.2012 г., изм. и доп.../:

-предвидена е ограда, 24-часово видеонаблюдение и охрана;

- настилната е с непропусклива повърхност бетон

-ще се обособи контролно и приемно – предавателен пункт, чрез който ще се осъществява входящия и изходящия контрол на отпадъци;

-достъпът до площадката се осъществява чрез съществуваща пътна инфраструктура в района,

-ще се изградят места и съоръжения със съответно технологично оборудване за изпълнение на гореописаната дейност: сграда с идентификатор 55155.19.478.1 със застроена площ 351 кв. м.- ще се използва за производствено помещение с разположени машини и съоръжения, с които ще се извършват дейностите с излезли от употреба гуми с код 16 01 03 и поточната линия за производство на каучукови (гумени) плочи от СБР гранули/млянка от автомобилни гуми ;

-сграда с идентификатор 55155.19.478.2-представляваща навес със застроена площ 349 кв. м, ще бъде използвана за съхранение приеманите отпадъци с код 16 01 03; образуваната млянка/СБР гранули от автомобилни гуми и готовата продукция: каучукови (гумени) плочи.

- в сграда идентификатор 55155.19.478.2 е предвиден и участък за опасни отпадъци, оборудван със съдове с адсорбенти за събиране/попиване на евентуални разливи

- отводняването на дъждовните водни количества от бетонираните площи ще се осъществява посредством събирателни-отводнителни канали. За пречистване на дъждовните водни количества от парцела се предвижда и каломаслоуловител.

- предвиден е водопълтен резервоар-басейн за оборотни води, в който се оттичат пречистените води от каломаслоуловителя.

- Офис и стая за персонала, санитарно битово помещение

На територията на производствената площадка ще се извършват следните дейности:

- Приемане на ИУГ
- Предварителна обработка: разглобяване, рязане
- Подготовка преди оползотворяване на ИУГ: раздробяване, сепариране, смилане и фракциониране в линия Eco Gold 400- до краен продукт -СБР гранули-млянка
- Производство на каучукови (гумени) плочи от СБР гранули-млянка от автомобилни гуми ;

Дейности по събиране, съхранение и третиране на излезли от употреба гуми:

Доставчици са юридически лица които: притежават разрешение за дейности с отпадъци и/или утвърден работен лист за образуван от разкомплектоване на ИУМПС или автосервизна дейност отпадък с код 16 01 03. Излезли от употреба гуми ще се приемат и от физически лица.

Код на отпадъка	Наименование на отпадъка	Дейности	Прогнозни количества (тон/год.)

16 01 03	излезли от употреба гуми	<p>R13 –Съхраняване на отпадъци до извършване, на която и да е от операциите по оползотворяване от /R1 до R12/ R12-Размяна на отпадъци за подлагане на някоя от дейностите с кодове R 1 — R 11 (предварителна обработка -рязане, раздробяване, смилане, сепариране и пресяване/фракциониране,) R 3 -Рециклиране/възстановяване на органични вещества, които не са използвани като разтворители</p>	1150
----------	--------------------------	--	------

Отпадъците ще се обработват само механично - без промяна на състава им, в съответствие с Наредбата за изискванията за третиране на излезли от употреба гуми /обн. ДВ. бр.73 от 25 септември 2012г., изм. ДВ. бр.30 от 15 април 2016г., изм. и доп. ДВ. бр.60 от 20 юли 2018г., изм. и доп. ДВ. бр.2 от 8 януари 2021г./

Обработката на ИУГ преминава основно през следните нива:

-събиране на старите гуми и съхраняване на обособеното за целта място: сграда с идентификатор 55155.19.478.2-представляваща навес със застроена площ 349 кв. м.;

- предварителна обработка: рязане- извършва се с хидравличните ножици за гуми EсоGold. Функцията на хидравличните ножици, самостоятелно или като част линия за подготовка преди оползотворяване на гуми Eсо Gold 400, е да режат плътни гуми до размер, който стандартното оборудване може да обработва.

- линия за подготовка преди оползотворяване на гуми Eсо Gold 400- постъпват автомобилни гуми, от които след последователно шредирание; сепариране; смилане; сепариране и пресяване/фракциониране се получават: СБР гранули-млянка от автомобилни гуми; отпадъци от черни метали от отделената тел и текстилни отпадъци.

- поточна линия за производство на каучукови (гумени) плочи от СБР гранули-млянка от автомобилни гуми.

МЕТОДИ И ТЕХНОЛОГИИ:

R13 –Съхраняване на отпадъци до извършване, на която и да е от операциите по оползотворяване от /R1 до R12/

Доставените от юридически лица, притежават разрешение за дейности с отпадъци и/или утвърден работен лист за образуван от разкомплектоване на ИУМПС или автосервизна дейност отпадък с код 16 01 03, включително и тези събрани от физически лица, ще се приемат в специално обособен участък. След предварителен оглед за замърсявания с опасни вещества ще бъдат насочени за съхраняване в сграда с идентификатор 55155.19.478.2 - представляваща навес със застроена площ 349 кв. м., където на обособено място са поставени обозначителни табели с код и наименование на отпадъка съгласно Наредба №2/23.07.2014 г. за класификация на отпадъците /Обн. ДВ. бр.66 от 8 Август 2014г., изм. и доп..../.

R12-Размяна на отпадъци за подлагане на някои от дейностите с кодове R1 — R11

Предварителна обработка -рязане

Дейността се извършва кампанийно, в случаите когато излезлите от ИУГ са с размер, който стандартното оборудване за подготовка преди оползотворяване не може да обработва. В случая ще се използва машина за рязане на гуми-„Гилотина 700“-хидравличните ножици за гуми EcoGold. В нея ще постъпват само ИУГ с размер по-голям от 1200мм. Производителността е 700 кг/час и чрез рязане обема се намалява 6-7 пъти, което улеснява подаването му за последваща преработка. Хидравличните ножици могат лесно да се управляват от един работник. Гумата се поставя с кранова греда върху долния нож, горният нож се спуска и я нарязва на парчета с необходимия размер. Хидравличните ножици са мобилни и лесно преносими.

Подготовка преди оползотворяване-включваща операции шредирание; сепариране; смилане; сепариране и пресяване/ фракционирание

В линия за подготовка преди оползотворяване на гуми Eco Gold 400- през захранващ – товарен конвейер (1) постъпват цели автомобилни гуми с размер до 1200мм. и предварително нарязаните на парчета гуми.

Подават се в първичен шредер (2), където се раздробяват на късове с големина 12мм. x 12мм-„чипс“.

На изход от шредера -чипса преминава през Магнитен конвейер-електромагнитен сепаратор (3), който на този етап улавя едрите парчета тел от „армировката“ на гумите.

Второстепенното смилане се извършва в ударна Роторна дробилка (4). В отвора за зареждане постъпва материал с размер 12мм x12 мм. Попаднали в зоната на раздробяване парчетата се смилат до размер от 0,1x01мм до 5x5мм., след което чрез изходна тръба се подават за устройство за отделяне на текстилната корда- Вибросито ВС-1.

Работата на Вибросито ВС-1 (6) се осъществява по следния начин: на ситото се подават смлените до размер от 0,1x01мм до 5x5мм гуми. В процеса на пресяване на ситото остават отделените текстилни влакна, а отделените „трохи“ се пресяват в тава - подситовата фракция, която се подава към Магнитен сепаратор-СМ (10) за отделяне на метала от „трохите“..

Материала –„трохите“, съдържащи и метални частици се подава в приемния бункер на Магнитен сепаратор-СМ (10). От него –„трохите“ се подават към лентов конвейер с магнитно задвижван барабан. Съдържащите се потока метални включения под въздействието на създаденото се електромагнитно поле се задържат на лентата, а каучуковите „трохи“ се разтоварват в края на лентата с помощта на пластина под магнитния вал, която разделя немагнитните съставни части от металните частици.

Във Вибросито ВС-2 материала се подава за пресяване/фракционирание към вибриращ екран- вибро-сито. На изхода след него се получава краен продукт -СБР гранули-млянка от автомобилни гуми-разпределен в три фракции: фракционни трохи от 0 мм. до 1мм.; фракционни трохи от 1мм. до 3мм. и фракционни трохи от 3мм. до 5мм., които се събират в биг-бегове и се насочват в складовото помещение.

По време на процесите: раздробяване и смилане, чрез система от газопроводи, вентилатори и Прахов циклон(5) се осъществява организирано събиране праховите емисии. Праховите частици се отделят от газа чрез центробежната сила, генерирана от

завихрянето на газа във вътрешността на устройството. След това отделения прах се събира в долната част на сепаратора и заедно с подситовата фракция от вибро-ситото се събира като най-ситната фракция фракционни трохи от 0 мм. до 1мм.

Чрез система от газопроводи и вентилатори се осъществява организирано събиране на отделените на повърхността на виброситтата (ВС-1 и ВС-2) текстилни нишки, които постъпват в циклон компилация (9)- циклонен сепаратор за механично отделяне на текстилните нишки от изхвърляния въздух. Циклонният сепаратор се състои от няколко основни части: вход, тяло на сепаратора и изход за пречистения въздух. Текстилните нишки се отделят от газа чрез центробежната сила, генерирана от завихрянето на газа във вътрешността на устройството. След това отделените нишки се събират в долната част на сепаратора в биг-бегове.

Спецификации на линията

Производителност (вход)	400 кг/ч
Общ нетен добив на продукта	300 кг
Фракционни трохи 1-3 мм	200 кг
Фракционни трохи 3-5 мм	80 кг
Фракционни трохи по-малки от 0-1 мм	20 кг
Изход за текстилен шнур	55 кг
Метален кабел Outlet	45 кг
Максимален диаметър на рециклираните гуми	1200 мм

Производителността на линията за подготовка преди оползотворяване на гуми Eco Gold 400 на вход е 0,4 тона/час, във връзка с което прогнозния капацитет за подготовка преди оползотворяване на излезли от употреба гуми с код 16 01 03 е максимум 9,6 тона за денонощие.

Следователно прогнозния капацитет за подготовка преди оползотворяване на излезли от употреба гуми с код 16 01 03 - може да достигне от 800 тона/година /при пет дневна работна седмица и за осем часов работен/ ден до максимален прогнозен капацитет 2400 тона/година /при пет дневна работна седмица и за трисменен режим на работа/.

Дейността подготовка преди оползотворяване на излезли от употреба автомобилни гуми ще се извършва съобразно нуждите за хранване на линията за рециклиране, чрез производство на каучукови (гумени) плочи от млянка от автомобилни гуми -СБР гранули.

За рециклиране в линията за производство на каучукови (гумени) плочи, ще постъпва СБР гранули/млянка от автомобилни гуми, която е около 70-75% от теглото на постъпилите в Линия за подготовка за оползотворяване на стари автомобилни гуми. Във връзка с този факт, за да бъдат покрити нуждите за хранване на линията за рециклиране, за дейностите подготовка преди оползотворяване трябва да постъпват стари автомобилни гуми не по малко от 1150 тона на година.

Полученият, от механично третиране на излезли от употреба гуми, във вид на млянка-СБР гранули ще бъде сертифициран в съответствие с изискванията определени в стандарт БДС EN 14243-2:2019 „Материали, получени от излезли от употреба гуми. Част 2: Гранули и мленки“. Този стандарт осигурява методи за изпитване за определянето на разпределението по размери на гранули и прахове, произведени от всички категории излезли от употреба гуми на всички етапи на процеса на обработка, както и за определяне на примеси (включително съдържание на свободна стомана и текстил).

Р 3 -Рециклиране/възстановяване на органични вещества, които не са използвани като разтворители- Производство на каучукови (гумени) плочи от млянка от автомобилни гуми -СБР гранули.

Популярни заради ценовото си предимство, което имат в сравнение с ЕПДМ гранули, оцветените СБР гранули са по-евтино решение и имат много голям периметър на приложения. СБР гранулите се използват за изграждането на спортни настилки за мултифункционални площадки, ударопоглъщащи настилки за детски площадки или за пълнеж в изкуствени треви. Синтетичните ударопоглъщащи настилки представляват хомогенна маса от слепени каучукови фибри и гранули. Те се основно два вида: излята каучукова настилка и каучукови (гумени) плочи.

- Излятата каучукова настилка се смесва и излива на място върху предварително подготвена подходяща основа. Като цяло е ефикасна, без шевове и спойки, но е скъпа и трудно се полага.
- Каучуковите (гумени) плочи се изготвят в заводски условия с определени размери, форми и цветове и се предлагат подобно на бетоновите плочки, готови за полагане върху терена. Гумените плочи са по дълготрайни от бетонна настилка, издръжливи са на удари и високи натоварвания, не се влияят от сезонните промени, издръжливи са на влага и ниски температури. Имат добри термоизолационни свойства и висок коефициент на триене и дори когато са мокри, не се хлъзгат, с което се предотвратява опасността от падания и нараняване. По-хигиенични са от детски площадки обезопасени с пясък или други насипни материали. Гумените плочи са екологично чисти, тъй-като при изготвянето им се използват СБР гранули от стари автомобилни гуми, към които се прибавят пигменти, смоли и други спояващи вещества.

Технологичен процес за производство на каучукови (гумени) плочи от млянка от автомобилни гуми -СБР гранули

За направата на една количка от 20 бр. плочки 40x40см. с дебелина 16мм. са необходими:

- млянка от автомобилни гуми -СБР гранули -67 кг.

-Лепило - 6,5 кг.

-Оцветители/пигменти - 2 кг

В бъркалката се изсипва споменатото количество гранула, лепилото и оцветителя. Разбърква се до хомогенна смес за 10- 15 мин. Следва процес по разливане във формите и подреждане на формите в количката. След зареждане на всички форми следва пресоване. След натиска приложен от хидравличната преса се навиват стегите, които не позволяват на формите да се върнат в първоначално положение. Освобождава се количката от пресата и се вкарва във сушилно отделение, което предварително е

загрято на 80 градуса. В сушилната плочките престояват за 4-5ч., след което продуктът е готов. Подреждат се на дървени палети и се съхраняват в склада за готова продукция.

Един технологичен цикъл включва производство на 180 броя плочки на едно зареждане и е с времетраене от 4 до 5 часа. При непрекъснат трисменен режим на работа ще се реализират 4 пълни цикъла, при което максималния капацитет за рециклиране на излезли от употреба автомобилни гуми, чрез производство на каучукови (гумени) плочи от млянка от автомобилни гуми -СБР гранули ще достигне до 920 тона на година.

За рециклиране в линията за производство на каучукови (гумени) плочи, ще постъпва СБР гранули/млянка от автомобилни гуми, която е около 70-75% от теглото на постъпилите в Линия за подготовка за оползотворяване на стари автомобилни гуми. Във връзка с този факт, за да бъдат покрити нуждите за захранване на линията за рециклиране, за дейностите подготовка преди оползотворяване трябва да постъпват стари автомобилни гуми не по малко от 1150 тона на година.

Съгласно Протокол от изпитване № 422-3-68/19.06.2024г. от ИЦС при НИСИ ЕООД- крайния продукт каучукови (гумени) плочи отговарят на следните стандарти:

БДС EN ISO 23999:2022; БДС ISO 48-4:2019; БДС EN 1517:2020;

БДС EN ISO 2813:2015 I БДС ISO 188:2023

При изграждане на производственото предприятие за рециклиране на излезли от употреба гуми и производство на каучукови (гумени) плочи от СБР гранули/млянка - ще бъдат спазени изискванията на Наредба № Из-1971 от 2009 г. за строителнотехнически правила и норми за осигуряване на безопасност при пожар (обн., ДВ, бр. 96 от 2009 г.; попр., бр. 17 от 2010 г...).

Предвидените дейности ще бъдат съобразени с Наредбата за изискванията за третиране на излезли от употреба гуми /обн. ДВ. бр.73 от 25 септември 2012г., изм. ДВ. бр.30 от 15 април 2016г., изм. и доп. ДВ. бр.60 от 20 юли 2018г., изм. и доп. ДВ. бр.2 от 8 януари 2021г./

Всички отпадъци, както постъпващи от физически и/или юридически лица, така и генерирани в резултат на дейността на площадката, ще се събират разделно и съхраняват по подходящ начин, съгласно техния произход, вид, състав и характерни свойства, по начин, който не възпрепятства повторното им използване, рециклирането и оползотворяването им.

Формираните от дейностите на площадката отпадъци ще се предават за последващо третиране, рециклиране, оползотворяване и/или обезвреждане на основание писмено сключени договори с лица притежаващи документ по чл. 35 от ЗУО.

За събраните и предадени за последващо третиране отпадъци ще се води отчетност и ще се предоставя информация, съгласно изискванията на ЗУО и Наредба № 1 за Редата и образците, по които се предоставя информация за дейностите по отпадъците, както и редата за водене на публични регистри /Обн. ДВ. бр.51 от 20 Юни 2014г.,... /

На територията на площадката няма да се извършва съхраняване на повече от 50 тона опасни отпадъци в един и същ момент от време.

Тъй като наетия имот е с изградена инженерна инфраструктура /ограда, плътна настилка; две сгради/, която покрива изискванията за упражняване на дейността на дружеството, няма да се налага извършването на мащабни строителни работи, което изключва изкопни дейности и използване на взривни устройства. СМР се свеждат до

доставка инсталиране на необходимите съоръжения: хидравличните ножици за гуми EcoGold; линия за подготовка преди оползотворяване на гуми Eco Gold 400 и поточна линия за производство на каучукови (гумени) плочи от СБР гранули-млянка от автомобилни гуми.

На територията на производствената площадка не се предвижда използването на производствени води. Водоснабдяването за хигиенно битови нужди ще се осъществи съгласно сключен предварителен договор за присъединяване с ВиК ЕООД Пазарджик, към най-близко разположената водопроводна дестинация до СБА Ø 100АЦ.

Водата за питейни нужди ще бъде бутилирана и ще се доставя от търговската мрежа.

Предвидените дейности не са свързани с използването на производствени води, в следствие на което отпадните води, които ще се генерират са дъждовни и битово – фекални.

Битовите отпадъчни води се събират във водоплътна яма, която се изпразва периодично, като за целта ще се сключи договор със специализирана фирма.

Няма да се извършват дейности с отпадъци на открито, в следствие на което не се очаква контакт на дъждовните води със замърсени отпадъци или опасни вещества.

Отводняването на дъждовните водни количества от бетонираните площи на площадката ще се осъществява посредством събирателни-отводнителни канали. За пречистване на дъждовните водни количества се предвижда и каломаслоуловител. Пречистените води се оттичат във водоплътен резервоар-басейн за оборотни води.

Електрозахранването ще се осъществява, чрез съществуваща електропреносна мрежа, на база сключен на писмен договор.

За осъществяване на инвестиционното предложение ще се използва съществуваща пътна инфраструктура, без нужда от промяна и без необходимост от изграждане на нова.

б) взаимовръзка и кумулиране с други съществуващи и/или одобрени инвестиционни предложения;

ИП не влиза в противоречие, недопустимост и пряко въздействие с други одобрени и в сила устройствени планове, обекти и дейности. Поземленият имот, в който ще се реализира инвестиционното предложение е с трайно предназначение на територията „Урбанизирана”.

Реализацията на предложението ще е съобразено с изискванията на екологичното законодателство, във връзка с което за реализацията на ИП е необходимо получаване на становище от РИОСВ-Пазарджик.

За последващата експлоатация на ИП е необходимо дружеството да подаде до Директора на РИОСВ – Пазарджик – Заявление за Разрешение за дейности с отпадъци, съгласно чл. 35, ал. 1, т. 1 от ЗУО, издадено от Директора на РИОСВ – Пазарджик.

в) използване на природни ресурси по време на строителството и експлоатацията на земните недра, почвите, водите и на биологичното разнообразие;

Инвестиционното предложение е за нов обект.

За осъществяване на инвестиционното предложение ще се използва съществуваща пътна инфраструктура, без нужда от промяна и без необходимост от

изграждане на нова. Не се предвижда и изграждане на нов електропровод. Електрозахранването ще се осъществява чрез съществуваща електропреносна мрежа.

Не са предвидени мащабни строителни работи. СМР се свеждат до доставка инсталиране на необходимите съоръжения: хидравличните ножици за гуми EcoGold; линия за подготовка преди оползотворяване на гуми Eco Gold 400 и поточна линия за производство на каучукови (гумени) плочи от СБР гранули/млянка от автомобилни гуми. За оборудване на складовото помещение ще се използват готови стелажи.

На територията на производствената площадка не се предвижда използването на производствени води. Водоснабдяването за хигиенно битови нужди ще се осъществи съгласно сключен предварителен договор за присъединяване с ВиК ЕООД Пазарджик, към най-близко разположената водопроводна дестинация до СБА Ø 100АЦ.

Водата за питейни нужди ще бъде бутилирана и ще се доставя от търговската мрежа.

г) генериране на отпадъци - видове, количества и начин на третиране, и отпадъчни води;

Очаква се от дейността на дружеството да се формират следните отпадъци:

По време на реализиране на ИП извършване на СМР:

Генерираните по време на СМР строителни отпадъци, ще се събират разделно и ще бъдат предавани за оползотворяване и/или обезвреждане на лица притежаващи необходимите за тази дейност разрешителни.

19 12 02-черни метали - телта в гумите- формира от дейностите по подготовка преди оползотворяване на отпадъци с код: 16 01 03- по време на шредирание и смилане ИУГ с помощта на магнитния сепаратор се „улавят“/отделят металните отпадъци

19 12 04-пластмаса и каучук- млянка-СБР гранула-формира от дейностите по подготовка преди оползотворяване на отпадъци с код: 16 01 03 и ще се рециклира, чрез влагане в производство на каучукови гумени плочки

19 12 08- текстилни материали-текстилният шнур в гумите -формира от дейностите по подготовка преди оползотворяване на отпадъци с код: 16 01 03- по време на шредирание и смилане ИУГ

Отпадъци от доставени суровини и материали:

15 01 01-хартиени и картонени опаковки

15 01 02- Пластмасови опаковки

15 01 03-опаковки от дървесни материали

15 01 10*- опаковки, съдържащи остатъци от опасни вещества или замърсени с опасни вещества

15 02 02*- абсорбенти, филтърни материали (включително маслени филтри, неупоменати другаде), кърпи за изтриване, предпазни облекла, замърсени с опасни вещества

13 05 02* -утайки от маслено-водни сепаратори

13 05 06*- масло от маслено-водни сепаратори

08 04 09* -отпадъчни лепила/адхезиви и уплътняващи материали, съдържащи органични разтворители или други опасни вещества

Формираните от дейността на дружеството отпадъци ще бъдат събирани и съхранявани на обособени места, в съдове с обозначени код и наименование, като ще се вземат всички мерки за недопускане на смесването помежду им, както и на опасни с неопасни такива. На база сключен договор ще се предават на лица притежаващи разрешителен или регистрационен документ по чл. 35, ал. 1, съответно по чл. 35, ал. 2, т. 3-5 от ЗУО или 35, ал. 3 от ЗУО.

Дружеството ще проведе чрез НИСО-процедура за класификация на отпадъците по реда на Наредба № 2 за Класификация на отпадъците /Обн. ДВ. бр.66 от 8 Август 2014г.,.....посл. изм. и доп. ДВ. бр.53 от 8 Юли 2022г./, чрез попълване от страна на притежателя на отпадъка на работен лист за класификация на отпадъците по приложение № 5, към чл. 7, ал. 1, т.1 от цитираната наредба и съгласуването им от страна на Директора на РИОСВ-Пазарджик.

Отчетността ще се извършва чрез Националната Информационна Система за Отпадъци /НИСО/- в съответствие с изискванията на Наредба № 1 от 4 юни 2014 г. за реда и образците, по които се предоставя информация за дейностите по отпадъците, както и реда за водене на публични регистри /Обн. ДВ. бр.51 от 20 Юни 2014г.,посл. изм. и доп. ДВ. бр.33 от 10 Април 2023г./.

Предвидените дейности не са свързани с използването на производствени води, в следствие на което отпадните води, които ще се генерират са дъждовни и битово – фекални.

Битовите отпадъчни води се събират във водоупътна яма, която се изпразва периодично, като за целта ще се сключи договор със специализирана фирма.

Няма да се извършват дейности с отпадъци на открито, в следствие на което не се очаква контакт на дъждовните води със замърсени отпадъци или опасни вещества. Отводняването на дъждовните водни количества от бетонираните площи на площадката ще се осъществява посредством събирателни-отводнителни канали. За пречистване на дъждовните водни количества се предвижда и каломаслоуловител. Пречистените води се оттичат във водоуплътен резервоар-басейн за оборотни води. Оборотните води ще се използват за измиване на площадката и поливане на зелените площи.

д) замърсяване и вредно въздействие; дискомфорт на околната среда;

Характерът на дейността от реализацията на ИП не води до замърсяване на подземните води, както и до промяна на техния режим. Не се очаква отрицателно въздействие върху режима на подземните води и общото състояние на водните екосистеми вследствие на строително монтажни работи(СМР), включително и по време на експлоатацията на обекта като производствено предприятие с „Линия за подготовка

за оползотворяване на стари автомобилни гуми до СБР гранули -млянка и последващо рециклиране в линия за производство на каучукови (гумени) плочи“

Подготовката преди оползотворяване и рециклирането на стари автомобилни гуми ще се извършват на закрито- в помещения с непропусклив под-сграда с идентификатор 55155.19.478.1. Няма да се извършват дейности с отпадъци на открито, в следствие на което не се очаква контакт на дъждовните води със замърсени отпадъци или опасни вещества.

Няма да се формират замърсени дъждовни отпадъчни води. Отводняването на дъждовните водни количества от бетонираните площи на площадката ще се осъществява посредством събирателни-отводнителни канали. За пречистване на дъждовните водни количества се предвижда и каломаслоуловител. Не се очаква изтичане на вещества в почвите и от там в подземните води.

Опасните отпадъци, генерирани от дейностите на площадката, ще се съхраняват на закрито върху непропусклив под. Не се очаква изтичане на вещества в почвите и от там в подземните води. Не се очаква емитиране на вещества, в т.ч. приоритетни и/или опасни, при които се осъществява или е възможен контакт с почва и/или вода.

Опасността от замърсяване и дискомфорт на околната среда ще бъде сведена до минимум, ако площадката се експлоатира съобразно заложените технически и технологични решения и при спазване инструкциите и мерките за безопасност. Технологията на експлоатация изисква прилагането на изолиране на тази дейност от околната среда. При спазване на това изискване предвидената дейност няма да окаже негативно въздействие върху биоразнообразието в посочения район.

Дейностите, които ще се извършват няма да доведат до замърсяване и дискомфорт на околната среда. При изпълнение на настоящото инвестиционно предложение ще бъдат взети мерки, да не се допуска замърсяване на околната среда с вредни емисии, както по време на обособяване на терена като площадка, така и по време на експлоатацията му.

Както по време на монтажните дейности, така и при експлоатацията на площадката ще се формират прахови емисии от транспортните средства обслужващи дейността, но то ще бъдат локализирани само в рамките на участъка.

Влияние върху чистотата на въздуха ще оказват отделените емисии от изгорели газове от транспортната техника, но това въздействие ще е само на територията на площадката и и ще има епизодичен характер. Като източник на прахови емисии в района, може да се посочи движението на транспортните средства по време на експлоатацията на обекта, но то ще бъдат локализирани само в ограничен район.

По време на процесите: раздробяване и смилане, чрез система от газопроводи, вентилатори и Прахов циклон(5) се осъществява организирано събиране праховите емисии. Праховите частици се отделят от газа чрез центробежната сила, генерирана от завихрянето на газа във вътрешността на устройството. След това отделения прах се събира в долната част на сепаратора и заедно с подситовата фракция от вибро-ситото се събира като най-ситната фракция фракционни трохи от 0 мм. до 1мм.

При работата на линията за подготовка преди оползотворяване на гуми Eco Gold 400, се очаква генериране на шум в околната среда - чистото еквивалентно ниво на границата на промишлената площадка ще е под граничните стойности на показателите за шум в околната среда 70 dB(A) за производствено-складови територии и зони

(съгласно чл.5 на Наредба № 6 от 26.06.2006 г. за показателите за шум в околната среда, отчитащи степента на дискомфорт през различните части на денонощието, граничните стойности на показателите за шум в околната среда, методите за оценка на стойностите на показателите за шум и на вредните ефекти от шума върху здравето на населението).

Всички съоръжения, работещи на открито ще отговарят на изискванията на Наредба за съществените изисквания и оценяването на съответствието на машините и съоръженията, които работят на открито по отношение на шума, излъчван от тях във въздуха (ДВ, бр. 11/2004 г.).

Не се предвижда отделяне на вредни емисии в атмосферния въздух. В производствено предприятие с Линия за рециклиране на стари автомобилни гуми до СБР гранули и производство на каучукови (гумени) плочи. не се предвижда експлоатация на горивен или друг неподвижен източник на емисии в атмосферния въздух.

При изпълнение на настоящото инвестиционно предложение ще бъдат взети мерки, да не се допуска замърсяване на околната среда с вредни емисии.

е) риск от големи аварии и/или бедствия, които са свързани с инвестиционното предложение

Добрата организация и използване на най-съвременни методи, ще гарантират недопускане на отрицателно въздействие върху околната среда, включително площадката и прилежащите и територии, както и висока степен на контрол на качеството при изпълнение на тези дейности.

Съществува риск от злополуки по време при експлоатацията на производственото предприятие с Линия за подготовка за оползотворяване на стари автомобилни гуми до СБР гранули -млянка и последващо рециклиране в линия за производство на каучукови (гумени) плочи., които могат да навредят на здравето на хората или на околната среда. Този риск е в пряка зависимост от квалификацията и съзнанието за отговорност на изпълнителите и обслужващия персонал и може да бъде сведен до минимум при стриктно спазване на мерките, заложи в правилниците за работа.

Всеки работник ще е инструктиран за работното си място и за съответния вид дейност, която ще изпълнява.

При експлоатацията на обекта, риска от инциденти се състои в следното:

- авария по време на експлоатация на площадката;
- опасност от наводнения;
- опасност от възникване на пожари;

Всички дейности ще са съобразени с план за безопасност и здраве.

По време на експлоатация условията на труд ще бъдат съобразени с Наредба № РД-07-2 от 16 декември 2009 г. за условията и реда за провеждането на периодично обучение и инструктаж на работниците и служителите по правилата за осигуряване на здравословни и безопасни условия на труд, издадена от Министерството на труда и социалната политика / Обн. ДВ. бр.102 от 22 Декември 2009г., попр... изм.../

ПИ с идентификатор 55155.19.478, област Пазарджик, община Пазарджик, гр. Пазарджик, м. АЗМАКА, площ 2117 кв. м., в който ще се реализира на ИП попада в

границите на повърхностно водно тяло „река Марица от р.Тополница до вливане на р. Въча и ГОК-9 и ГОК II" с код BG3MA700R143.

Съгласно становище на БД ИБР с изх. № ПУ-01-393(1)/29.05.2024г. -имота обект на ИП не попада в зоните, които могат да бъдат наводнени съобразно картите на районите под заплаха от наводнения, при сценариите посочени в чл. 146е (1) от ЗВ за район със значителен потенциален риск от наводнения (РЗПРН) от определените РЗПРН в ПУРН на ИБР 2022-2027г.

При природни бедствия, включително при наводнения; земетресения; опасност от радиационно или химическо замърсяване или терористични заплахи, ще се изпълнява Вътрешен аварийен план.

При пожар ще се действа, съгласно изготвените указанията за противопожарна защита. Предвидено е да се сигнализира на „Гражданска защита“ и служба „Пожарна и аварийна безопасност“ в съответния аварийен план. Ще са налични прахови пожарогасители.

ж) рисковете за човешкото здраве поради неблагоприятно въздействие върху факторите на жизнената среда по смисъла на § 1, т. 12 от допълнителните разпоредби на Закона за здравето.

При реализацията на инвестиционното предложение се очакват следните рискове върху "Факторите на жизнената среда", определени съгласно § 1, т. 12 от допълнителните разпоредби на Закона за здравето:

- *води, предназначени за питейно-битови нужди* – не съществува риск- В близост до имота предмет на настоящото ИП-няма учредени СОЗ.

- *води, предназначени за къпане* – не съществува риск, тъй като в близост не са налични води за къпане;

- *минерални води, предназначени за пиене или за използване за профилактични, лечебни или за хигиенни нужди* - не съществува риск, тъй като в близост не са налични минерални води, които да се ползват за което и да е от описаните предназначения;

- *шум и вибрации в жилищни, обществени сгради и урбанизирани територии* – не съществува риск, тъй като имота предмет на ИП се намират в регулационните граници на гр. Пазарджик. Територията е Урбанизирана, като Урегулирания поземлен имот попада в Предимно производствена устройствена зона (Пп), което я определя като вече антропогенно повлияна.

- *нейонизиращи лъчения в жилищните, производствените и обществените сгради и урбанизираните територии* - не съществува риск, тъй като при реализацията на инвестиционното предложение не се очаква генериране на нейонизиращи лъчения;

- *химични фактори и биологични агенти в обектите с обществено предназначение* - не съществува риск, тъй като при реализацията на инвестиционното предложение няма да се използват химични вещества и биологични обекти;

- *курортни ресурси* - не съществува риск. Имота предмет на ИП се намира в регулационните граници на гр. Пазарджик, но попада в Предимно производствена устройствена зона (Пп).

- въздух – съществува минимален риск от отделяне на емисии от изгорели газове и прахови емисии движението на транспортните средства обслужващи дейността, но това въздействие ще е с краткотраен характер и ще се локализира само на територията на площадката.

Линията за подготовка за оползотворяване на стари автомобилни гуми Eco Gold 400 мини е затворена система, в която чрез поредица от газопроводи, вентилатори и Прахов циклон се осъществява организирано събиране праховите емисии отделени по време на процесите: раздробяване и смилане.

Не се очаква вредно въздействие върху хората живеещи в населените места в района и тяхното здраве. В близост, не съществуват жилищни сгради и не се очаква неблагоприятно въздействие върху факторите на жизнената среда.

2. Местоположение на площадката, включително необходима площ за временни дейности по време на строителството.

Настоящото инвестиционно предложение: „Линия за подготовка за оползотворяване на стари автомобилни гуми до СБР гранули -млянка и последващо рециклиране в линия за производство на каучукови (гумени) плочи“ ще се реализира Поземлен имот 55155.19.478, област Пазарджик, община Пазарджик, гр. Пазарджик, м. АЗМАКА, площ 2117 кв. м.

Поземлен имот 55155.19.478, на който ще се реализира ИП, е собственост на Димитър Христов Попчев, съгласно *Нотариален акт за покупко-продажба на недвижим имот № 22, том XXIV, рег.8986, дело 6331/19.12.2006г. издаден от Службата по вписванията гр. Пазарджик*

За поземлен имот 55155.19.478, област Пазарджик, община Пазарджик, гр. Пазарджик, п.к. 4400, м. АЗМАКА, вид територия Урбанизирана, НТП За складова база е предоставена Скица № 15-337906-03.04.2024г., издадена от Служба по геодезия, картография и кадастър – гр. Пазарджик. Заповед за одобрение на КККР № КД-148-13-257/27.02.2009 г. на Началника на СГКК-Пазарджик.

Дружеството наема горесцитирания имот, в едно с разположените в него сгради:

- сграда с идентификатор 55155.19.478.1 със застроена площ 351 кв. м.- ще се използва за производствено помещение с разположени машини и съоръжени, с които ще се извършват дейностите с излезли от употреба гуми с код 16 01 03 и поточната линия за производство на каучукови (гумени) плочи от СБР гранули/млянка от автомобилни гуми

-сграда с идентификатор 55155.19.478.2-представляваща навес със застроена площ 349 кв. м, ще бъде използвана за съхранение приеманите отпадъци с код 16 01 03 и за складиране -СБР гранули/млянка от автомобилни гуми и на готовата продукция каучукови (гумени) плочи.

Със заповед Заповед №319/16.10.2007г.. на Кмета на Община Пазарджик е одобрен ПУП за УПИ-IV-193-за складова база и навеси за дървен материал. Съгласно горе цитираната заповед за урегулирания поземлен имот се определя устройствена зона „Пп“ (предимно производствена).

В Удостоверение № 368/11.04.2024г., от Гл. архитект на Община Пазарджик е описано , че имота отговарят на изискванията на чл.38, ал.1 от ЗУО, т. к. попада в

устройствена зона „Пп“ (предимно производствена), в която са допустими производствени и складови дейности.

Всички дейности по реализирането и последващата експлоатация на инвестиционното предложение, ще се извършват пряко на горе упоменатия имот, без да са необходими допълнителни площи.

Не са предвидени мащабни строителни работи. СМР се свеждат до доставка инсталиране на необходимите съоръжения: хидравличните ножици за гуми EcoGold; линия за подготовка преди оползотворяване на гуми Eco Gold 400 и поточна линия за производство на каучукови (гумени) плочи от СБР гранули/млянка от автомобилни гуми. За оборудване на складовото помещение ще се използват готови стелажи.

Във връзка с горе изложеното не се предвиждат допълнителни площи за временни действия по време на строителството.

Всички строителни работи ще са съобразени със строителните нормативни документи, актуални спрямо нашата нормативна уредба.

За осъществяване на инвестиционното предложение ще се използва съществуваща пътна инфраструктура, без нужда от промяна и без необходимост от изграждане на нова. Не се предвижда и изграждане на нов електропровод. Електрозахранването ще се осъществява чрез съществуваща електропреносна мрежа.

Реализацията и последващата експлоатация на инвестиционното предложение е с локален характер и няма да окаже трансгранично въздействие.

3. Описание на основните процеси (по проспектни данни), капацитет, включително на съоръженията, в които се очаква да са налични опасни вещества от приложение № 3 към ЗООС.

С реализиране на настоящото ИП е предвидено на площадката да се извършва събиране, съхранение, подготовка преди оползотворяване и оползотворяване на ИУГ. Отпадъците ще се обработват само механично - без промяна на състава им, в съответствие с Наредбата за изискванията за третиране на излезли от употреба гуми /обн. ДВ. бр.73 от 25 септември 2012г., изм. ДВ. бр.30 от 15 април 2016г., изм. и доп. ДВ. бр.60 от 20 юли 2018г., изм. и доп. ДВ. бр.2 от 8 януари 2021г./

R13 – Съхраняване на отпадъци до извършване, на която и да е от операциите по оползотворяване от /R1 до R12/

Доставените от юридически лица, притежават разрешение за дейности с отпадъци и/или утвърден работен лист за образуван от разкомплектоване на ИУМПС или автосервизна дейност отпадък с код 16 01 03, включително и тези събрани от физически лица, ще се приемат в специално обособен участък. След предварителен оглед за замърсявания с опасни вещества ще бъдат насочени за съхраняване в сграда с идентификатор 55155.19.478.2 - представляваща навес със застроена площ 349 кв. м., където на обособено място са поставени обозначителни табели с код и наименование на отпадъка съгласно Наредба №2/23.07.2014 г. за класификация на отпадъците /Обн. ДВ. бр.66 от 8 Август 2014г., изм. и доп..../.

R12-Размяна на отпадъци за подлагане на някоя от дейностите с кодове R1 — R11

Предварителна обработка -рязане

Дейността се извършва кампанийно, в случаите когато излезлите от ИУГ са с размер, който стандартното оборудване за подготовка преди оползотворяване не може да обработва. В случая ще се използва машина за рязане на гуми-„Гилотина 700“- хидравличните ножици за гуми EcoGold. В нея ще постъпват само ИУГ с размер по-голям от 1200мм. Производителността е 700 кг/час и чрез рязане обема се намалява 6-7 пъти, което улеснява подаването му за последваща преработка. Хидравличните ножици могат лесно да се управляват от един работник. Гумата се поставя с кранова греда върху долния нож, горният нож се спуска и я нарязва на парчета с необходимия размер. Хидравличните ножици са мобилни и лесно преносими.



Подготовка преди оползотворяване-включваща операции шредирание; сепариране; смилане; сепариране и пресяване/ фракционирание

В линия за подготовка преди оползотворяване на гуми Eco Gold 400- през захранващ – товарен конвейер (1) постъпват цели автомобилни гуми с размер до 1200мм. и предварително нарязаните на парчета гуми.

Подават се в първичен шредер (2), където се раздробяват на късове с големина 12мм. x 12мм-„чипс“.

На изход от шредера -чипса преминава през Магнитен конвейер-електромагнитен сепаратор (3), който на този етап улавя едрите парчета тел от „армировката“ на гумите.

Второстепенното смилане се извършва в ударна Роторна дробилка (4). В отвора за зареждане постъпва материал с размер 12мм x12 мм. Попаднали в зоната на раздробяване парчетата се смилат до размер от 0,1x01мм до 5x5мм., след което чрез изходна тръба се подават за устройство за отделяне на текстилната корда- Вибросито ВС-1.

Работата на Вибросито ВС-1 (6) се осъществява по следния начин: на ситото се подават смлените до размер от 0,1x01мм до 5x5мм гуми. В процеса на пресяване на ситото остават отделените текстилни влакна, а отделените „трохи“ се пресяват в тава - подситовата фракция, която се подава към Магнитен сепаратор-СМ (10) за отделяне на метала от „трохите“..

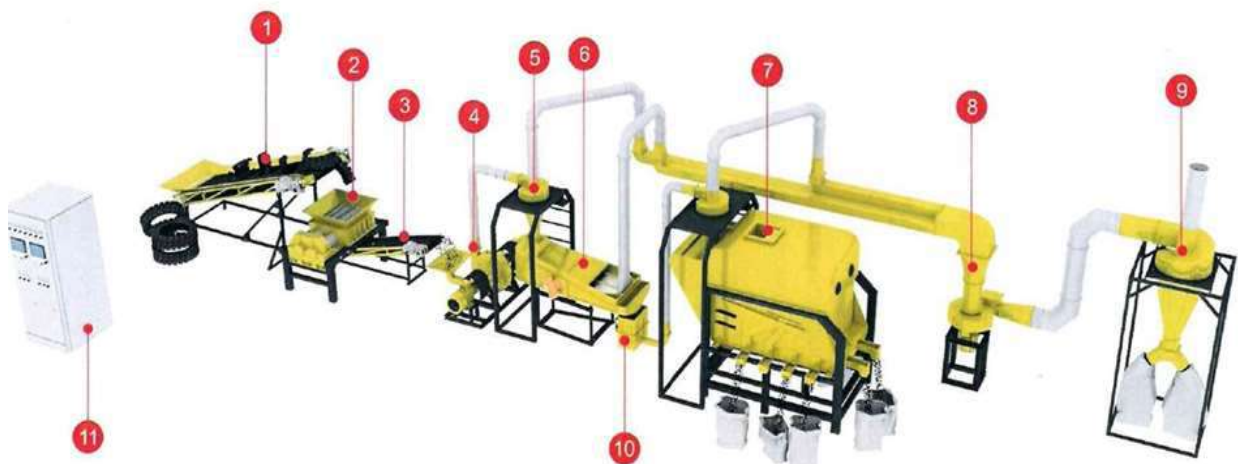
Материала –„трохите“, съдържащи и метални частици се подава в приемния бункер на Магнитен сепаратор-СМ (10). От него –„трохите“ се подават към лентов конвейер с магнитно задвижван барабан. Съдържащите се потока метални включения под въздействието на създалото се електромагнитно поле се задържат на лентата, а каучуковите „трохи“ се разтоварват в края на лентата с помощта на пластина под магнитния вал, която разделя немагнитните съставни части от металните частици.

Във Вибросито ВС-2 материала се подава за пресяване/фракционирание към вибриращ екран- вибро-сито. На изхода след него се получава краен продукт -СБР

гранули-млянка от автомобилни гуми-разпределен в три фракции: фракционни трохи от 0 мм. до 1мм.; фракционни трохи от 1мм. до 3мм. и фракционни трохи от 3мм. до 5мм., които се събират в биг-бегове и се насочват в складовото помещение.

По време на процесите: раздробяване и смилане, чрез система от газопроводи, вентилатори и Прахов циклон(5) се осъществява организирано събиране праховите емисии. Праховите частици се отделят от газа чрез центробежната сила, генерирана от завихрянето на газа във вътрешността на устройството. След това отделения прах се събира в долната част на сепаратора и заедно с подситовата фракция от вибро-ситото се събира като най-ситната фракция фракционни трохи от 0 мм. до 1мм.

Чрез система от газопроводи и вентилатори се осъществява организирано събиране на отделените на повърхността на виброситтата (BC-1 и BC-2) текстилни нишки, които постъпват в циклон компилация (9)- циклонен сепаратор за механично отделяне на текстилните нишки от изхвърляния въздух. Циклонният сепаратор се състои от няколко основни части: вход, тяло на сепаратора и изход за пречистения въздух. Текстилните нишки се отделят от газа чрез центробежната сила, генерирана от завихрянето на газа във вътрешността на устройството. След това отделените нишки се събират в долната част на сепаратора в биг-бегове.



1	Захранваща лента-конвейер		Производителност: 7 т./час Скорост на движение 0,45 м/с Габарити:2850 x 1627 x 2260мм.
---	---------------------------	---	--

2	Машина за първично раздробяване-шредер		<p>Производителност: 400 кг./ч. Обезпечава непрекъсната работа в работен режим в течение на не по малко от 8 часа Габарити: 4160 x 1740 x 1761 мм Тегло: 4500 кг</p>
3	Магнитен конвейер-електромагнитен сепаратор		<p>Производителност: 1,5 т./ч. Височина на разтоварване: 1120 мм. Широчина на лентата не по-малка от 870 мм. Скорост на движение на лентата:0,45 м./с. Габарити: 3800 x 1480 x 1825 мм. Тегло: 380кг.</p>
4	Роторна дробилка		<p>Производителност на вход: до 700 кг./час Размер на вход гумен чипс: 12 x 12 мм. Размер на изход гумени трохи-гранули: от 01 x 01 мм до 5 x 5 мм. Габарити: 2980 x 962 x 1026 мм Тегло:1430 кг.</p>
5	Прахов циклон		<p>Капацитет на въздушния поток: От 7000 м³/час до 75000 м³/час</p>
6	Вибросито ВС-1		<p>Производителност:700 кг./час Размер на получаваните трохи: от 1 мм до 10 мм. Габарити: 2100 x 1400 x 1160 мм Тегло: 350 кг.</p>

7	Вибросито ВС-2		<p>Производителност: 700 кг./час Размер на получаваните трохи: от 0 мм до 6 мм. Габарити: 3100 x 1768 x 2108 мм Тегло: 800 кг.</p>
8	Вентилатор В-7		<p>Производителност: 7000 м³/час Габарити: 925 x 875 x 1350 мм Тегло: 95 кг</p>
9	Циклонна компилация		<p>Производителност при скорост 2,5 м/с – 10200 м³/час Работен обем на бункера: 3,37 м³</p>
10	Магнитен сепаратор-СМ		<p>Производителност: не по-малка от 700 кг/час Процент на отделяне на метала: над 99% Габарити: 1733 x 1160 x 850 мм Тегло: 160кг</p>
11	Шкаф за автоматично управление		

Спецификации на линията

Производителност (вход)	400 кг/ч
Общ нетен добив на продукта	300 кг
Фракционни трохи 1-3 мм	200 кг
Фракционни трохи 3-5 мм	80 кг
Фракционни трохи по-малки от 0-1 мм	20 кг
Изход за текстилен шнур	55 кг
Метален кабел Outlet	45 кг
Максимален диаметър на рециклираните гуми	1200 мм

Производителността на линията за подготовка преди оползотворяване на гуми Eco Gold 400 на вход е 0,4 тона/час, във връзка с което прогнозния капацитет за подготовка преди оползотворяване на излезли от употреба гуми с код 16 01 03 е максимум 9,6 тона за денонощие.

Следователно прогнозния капацитет за подготовка преди оползотворяване на излезли от употреба гуми с код 16 01 03 - може да достигне от 800 тона/година */при пет дневна работна седмица и за осем часов работен/ ден* до максимален прогнозен капацитет 2400 тона/година */при пет дневна работна седмица и за трисменен режим на работа/*.

Дейността подготовка преди оползотворяване на излезли от употреба автомобилни гуми ще се извършва съобразно нуждите за хранване на линията за рециклиране, чрез производство на каучукови (гумени) плочи от млянка от автомобилни гуми -СБР гранули.

За рециклиране в линията за производство на каучукови (гумени) плочи, ще постъпва СБР гранули/млянка от автомобилни гуми, която е около 70-75% от теглото на постъпилите в Линия за подготовка за оползотворяване на стари автомобилни гуми. Във връзка с този факт, за да бъдат покрити нуждите за хранване на линията за рециклиране, за дейностите подготовка преди оползотворяване трябва да постъпват стари автомобилни гуми не по малко от 1150 тона на година.

Полученият, от механично третиране на излезли от употреба гуми, във вид на млянка-СБР гранули ще бъде сертифициран в съответствие с изискванията определени в стандарт БДС EN 14243-2:2019 „Материали, получени от излезли от употреба гуми. Част 2: Гранули и мленки“. Този стандарт осигурява методи за изпитване за определянето на разпределението по размери на гранули и прахове, произведени от всички категории излезли от употреба гуми на всички етапи на процеса на обработка, както и за определяне на примеси (включително съдържание на свободна стомана и текстил).

R 3 -Рециклиране/възстановяване на органични вещества, които не са използвани като разтворители- Производство на каучукови (гумени) плочи от млянка от автомобилни гуми -СБР гранули.

Популярни заради ценовото си предимство, което имат в сравнение с ЕПДМ гранули, оцветените СБР гранули са по-евтино решение и имат много голям периметър на приложения. СБР гранулите се използват за изграждането на спортни настилки за мултифункционални площадки, ударопоглещащи настилки за детски площадки или за пълнеж в изкуствени треви. Синтетичните ударопоглещащи настилки представляват хомогенна маса от слепени каучукови фибри и гранули. Те се основно два вида: излята каучукова настилка и каучукови (гумени) плочи.

- Излятата каучукова настилка се смесва и излива на място върху предварително подготвена подходяща основа. Като цяло е ефикасна, без шевове и спойки, но е скъпа и трудно се полага.
- Каучуковите (гумени) плочи се изготвят в заводски условия с определени размери, форми и цветове и се предлагат подобно на бетоновите плочки, готови за полагане върху терена. Гумените плочи са по дълготрайни от бетонна настилка, издръжливи са на удари и високи натоварвания, не се влияят от сезонните промени, издръжливи са на влага и ниски температури. Имат добри термоизолационни свойства и висок коефициент на триене и дори когато са мокри, не се хлъзгат, с което се предотвратява опасността от падания и нараняване. По-хигиенични са от детски площадки обезопасени с пясък или други насипни материали. Гумените плочи са екологично чисти, тъй-като при изготвянето им се използват СБР гранули от стари автомобилни гуми, към които се прибавят пигменти, смоли и други спояващи вещества.

Технологичен процес за производство на каучукови (гумени) плочи от млянка от автомобилни гуми -СБР гранули

За направата на една количка от 20 бр. плочки 40x40см. с дебелина 16мм. са необходими:

- млянка от автомобилни гуми -СБР гранули -67 кг.

-Лепило - 6,5 кг.

-Оцветители/пигменти - 2 кг

В бъркалката се изсипва споменатото количество гранула, лепилото и оцветителя. Разбърква се до хомогенна смес за 10- 15 мин. Следва процес по разливане във формите и подреждане на формите в количката. След зареждане на всички форми следва пресоване. След натиска приложен от хидравличната преса се навиват стегите, които не позволяват на формите да се върнат в първоначално положение. Освобождава се количката от пресата и се вкарва във сушилно отделение, което предварително е загрято на 80 градуса. В сушилната плочките престояват за 4-5ч., след което продуктът е готов. Подреждат се на дървени палети и се съхраняват в склада за готова продукция.

Един технологичен цикъл включва производство на 180 броя плочки на едно зареждане и е с времетраене от 4 до 5 часа. При непрекъснат трисменен режим на работа-ще се реализират 4 пълни цикъла, при което максималния капацитет за рециклиране на излезли от употреба автомобилни гуми, чрез производство на каучукови (гумени) плочи от млянка от автомобилни гуми -СБР гранули ще достигне до 920 тона на година.

За рециклиране в линията за производство на каучукови (гумени) плочи, ще постъпва СБР гранули/млянка от автомобилни гуми, която е около70-75% от теглото на постъпилите в Линия за подготовка за оползотворяване на стари автомобилни гуми. Във

връзка с този факт, за да бъдат покрити нуждите за захранване на линията за рециклиране, за дейностите подготовка преди оползотворяване трябва да постъпват стари автомобилни гуми не по малко от 1150 тона на година.

Съгласно Протокол от изпитване № 422-3-68/19.06.2024г. от ИЦС при НИСИ ЕООД- крайния продукт каучукови (гумени) плочи отговарят на следните стандарти:

БДС EN ISO 23999:2022; БДС ISO 48-4:2019; БДС EN 1517:2020;

БДС EN ISO 2813:2015 I БДС ISO 188:2023

При изграждане на производственото предприятие за рециклиране на излезли от употреба гуми и производство на каучукови (гумени) плочи от СБР гранули/млянка - ще бъдат спазени изискванията на Наредба № Из-1971 от 2009 г. за строителнотехнически правила и норми за осигуряване на безопасност при пожар (*обн., ДВ, бр. 96 от 2009 г.; попр., бр. 17 от 2010 г...*).

Предвидените дейности ще бъдат съобразени с Наредбата за изискванията за третиране на излезли от употреба гуми /*обн. ДВ. бр.73 от 25 септември 2012г., изм. ДВ. бр.30 от 15 април 2016г., изм. и доп. ДВ. бр.60 от 20 юли 2018г., изм. и доп. ДВ. бр.2 от 8 януари 2021г./*

Участъците, на които се извършват дейности с опасни отпадъци, ще се оборудват и експлоатират съгласно изискванията и условията, поставени в НАРЕДБА № Н-4 от 2.06.2023 г. за условията и изискванията, на които трябва да отговарят площадките за съхраняване или третиране на отпадъци, за разполагане на съоръжения за третиране на отпадъци и за транспортиране на производствени и опасни отпадъци /*Издадена от министъра на околната среда и водите, обн., ДВ, бр. 52 от 16.06.2023 г./*, както и в специализираните подзаконовни нормативни актове, съответно за всеки специфичен отпадък.

На територията на площадката няма да се извършва съхраняване на повече от 50 тона опасни отпадъци в един и същ момент от време.

Съгласно забележка 5 към приложение №3 на ЗООС, а именно „В случай на опасни вещества, включително отпадъци, които не са обхванати от Регламент (ЕО) № 1272/2008, но които независимо от това са налични или има вероятност да са налични в едно предприятие/съоръжение и притежават или могат да притежават според условията, установени в предприятието/съоръжението, еквивалентни свойства по отношение на потенциал за големи аварии, се причисляват временно към най-близката категория или посочено опасно вещество, попадащо в обхвата на глава седма, раздел I и на наредбата по чл. 103, ал. 9.

Хидравлично масло, необходимо за работата на техническите съоръжения ще бъде налично само в съответните системи на машините и съоръженията за преработка на ИУГ в количества съгласно техническата спецификация на всяка машина или съоръжение. Наличните на площадката машини и съоръжения са конструирани със съответните хидравлични системи и производителя ги доставя с налични в тях хидравлични и смазочни масла и допълнителни количества от тях няма да се съхраняват на площадката. Сами по себе си машините и съоръженията в които се съдържат хидравлични и смазочни масла не представляват резервоари за съхранение на ОХВС. При необходимост от допълване или смяна, необходимите количества ще бъдат заявявани на доставчици. Дизелово гориво няма да се съхранява на площадката.

Няма да се съхраняват опасни вещества, надхвърлящи праговите количества на опасни вещества, посочени в Приложение 3 на Закона за опазване на околната среда. При

последващата експлоатация на ИП, очакваните ОХВ, които ще бъдат налични на площадката:

Sikadur®-31/-41 CF Normal Part B е двукомпонентно, тиксотропно, конструктивно лепило и саниращ състав, на базата на комбинация от епоксидни смоли и специални пълнители.

Категория/категории на опасност съгласно Регламент (ЕО) № 1272/2008 за класифицирането, етикетирането и опаковането на вещества и смеси (CLP) (ОВ, L 353/1 от 31 декември 2008 г.)	Корозия на кожата, Категория 1В Н314 Кожна сенсibiliзация, Категория 1 Н317 Хронична токсичност за водната среда, Категория 2 Н411
Класификация съгласно приложение № 3 към чл. 103, ал. 1 към ЗООС	Н2 от част 1, Е2 от част 1
Вид на технологичното съоръжение/съоръжения	„Складово помещение за съхранение на ОХВС“
Проектен капацитет на технологичното съоръжение/съоръжения (в тонове)	1,920
Налично количество (в тонове)	1,920- четири палета по 480 кг готови, дозирани опаковки (А+В) в палет 80бр x 6 кг
Физични свойства	Паста с тъмносив цвят

След реализацията на ИП, максималните количества на опасни химични вещества и смеси, които ще се съхраняват на площадката, не надвишават съответния количествен праг за висок или нисък рисков потенциал, съгласно Приложение № 3 към чл. 103, глава VII на ЗООС, поради което, на обекта не е извършена класификация като „предприятие и/или съоръжение с нисък рисков потенциал“ или като „предприятие и/или съоръжение с висок рисков потенциал“.

4. Схема на нова или промяна на съществуваща пътна инфраструктура.

Инвестиционното предложение не е свързано с изграждане на нова или промяна на съществуваща пътна инфраструктура.

Техническата инфраструктура и наличните пътни комуникации ще позволяват влизане и излизане на транспортни средства, както и извършването на необходимите товаро-разтоварни дейности.

5. Програма за дейностите, включително за строителство, експлоатация и фазите на закриване, възстановяване и последващо използване.

Не са предвидени мащабни строителни работи, което изключва изкопни дейности и използване на взривни устройства. СМР се свеждат до доставка и инсталиране на необходимите съоръжения: хидравличните ножици за гуми EcoGold; линия за подготовка преди оползотворяване на гуми Eco Gold 400 и поточна линия за производство на каучукови (гумени) плочи от СБР гранули/млянка от автомобилни гуми. За оборудване на складовото помещение ще се използват готови стелажи.

Всички строителни работи ще са съобразени със строителните нормативни документи, актуални спрямо нашата нормативна уредба.

За осъществяване на инвестиционното предложение ще се използва съществуваща пътна инфраструктура, без нужда от промяна и без необходимост от изграждане на нова. Не се предвижда и изграждане на нов електропровод. Електрозахранването ще се осъществява чрез съществуваща електропреносна мрежа.

Реализацията и последващата експлоатация на инвестиционното предложение е с локален характер и няма да окаже трансгранично въздействие.

6. Предлагани методи за строителство.

За оборудване на складовото помещение ще се използват готови стелажи.

Доставката и монтиране на каломаслоуловител ще се извърши от външна фирма.

Изграждането на водопълтната изгребна яма и водопълтен резервоар-басейн за оборотни води ще се извърши от строителна фирма съобразно строителните нормативни документи, актуални спрямо нашата нормативна уредба.

7. Доказване на необходимостта от инвестиционното предложение.

Основните движещи сили на потреблението на ресурси са икономическият растеж, напредъкът на технологиите и промяната в моделите на потребление и производство.

Около една трета от използваните ресурси се превръщат в отпадък и вредни емисии. Отпадъците представляват и загуба на природни ресурси. Ето защо надеждното управление на отпадъците може да защити общественото здраве и околната среда, като същевременно съдейства за запазването на природните запаси, което ще помогне на идните поколения да съществуват в чиста околна среда.

Стирен бутадиен каучук СБР е тип синтетичен каучук получен от нефт, който замества устойчивия на износване естествен каучук и се използва в големи количества при производството на автомобилни и камионни гуми. Рециклирането на каучука помага за опазването на природните запаси от невъзобновяемия природен ресурс-нефт.

Специфични свойства като гъвкавост, здравина и горивни свойства, характеризиращи излезлите от употреба гуми(ИУГ) позволиха разработването на редица нови продукти с различно приложение в промишлеността и бита.

Обособяването на производствено предприятие с Линия за подготовка за оползотворяване на стари автомобилни гуми до СБР гранули -млянка и последващо рециклиране в линия за производство на каучукови (гумени) плочи- се обуславя от факта, че в региона няма такъв вид дейност и ИУГ се предават чрез посреднически фирми за оползотворяване с цел добиване на енергия в пещите на циментовите заводи при производството на цимент.

8. План, карти и снимки, показващи границите на инвестиционното предложение, даващи информация за физическите, природните и антропогенните характеристики, както и за разположените в близост елементи от Националната екологична мрежа и най-близко разположените обекти, подлежащи на здравна защита, и отстоянията до тях.

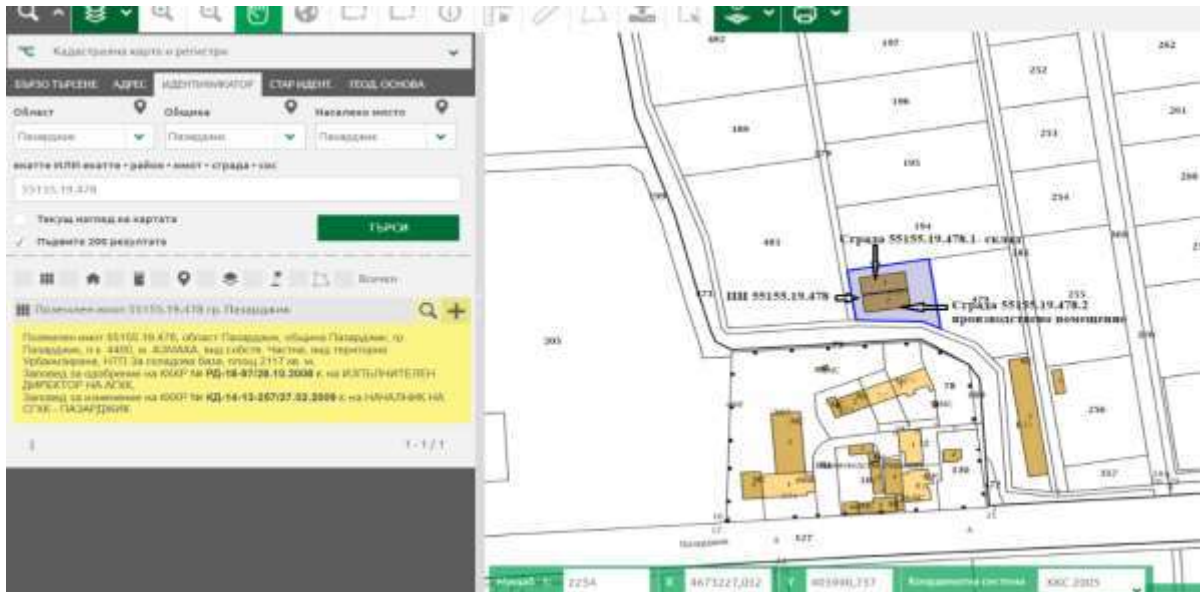
Настоящото инвестиционно предложение: „Линия за подготовка за оползотворяване на стари автомобилни гуми до СБР гранули -млянка и последващо рециклиране в линия за производство на каучукови (гумени) плочи“ ще се реализира Поземлен имот 55155.19.478, област Пазарджик, община Пазарджик, гр. Пазарджик, м. АЗМАКА, площ 2117 кв. м.

За поземлен имот 55155.19.478, област Пазарджик, община Пазарджик, гр. Пазарджик, п.к. 4400, м. АЗМАКА, вид територия Урбанизирана, НТП За складова база е предоставена Скица № 15-337906-03.04.2024г., издадена от Служба по геодезия, картография и кадастър – гр. Пазарджик. Заповед за одобрение на КККР № КД-148-13-257/27.02.2009 г. на Началника на СГКК-Пазарджик.

Дружеството наема горещитирания имот, в едно с разположените в него сгради:

- сграда с идентификатор 55155.19.478.1 със застроена площ 351 кв. м.- ще се използва за производствено помещение с разположени машини и съоръжени, с които ще се извършват дейностите с излезли от употреба гуми с код 16 01 03 и поточната линия за производство на каучукови (гумени) плочи от СБР гранули/млянка от автомобилни гуми

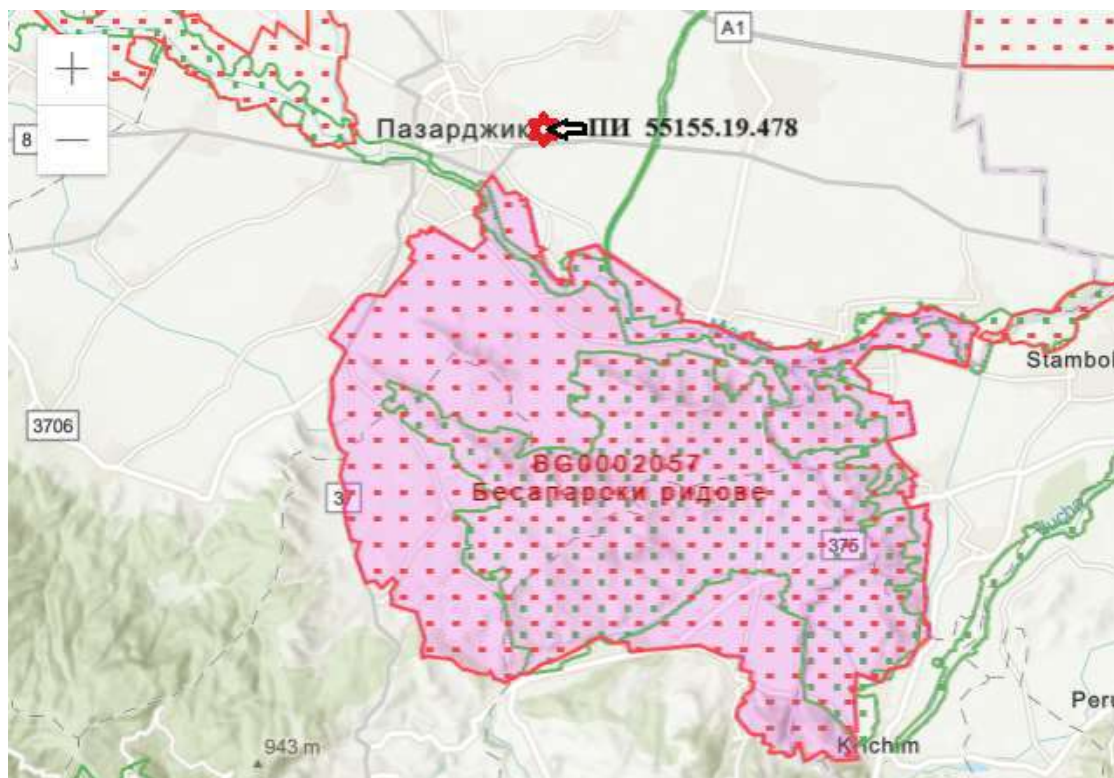
-сграда с идентификатор 55155.19.478.2-представляваща навес със застроена площ 349 кв. м, ще бъде използвана за съхранение приеманите отпадъци с код 16 01 03 и за складиране -СБР гранули/млянка от автомобилни гуми и на готовата продукция каучукови (гумени) плочи.



Със заповед Заповед №319/16.10.2007г.. на Кмета на Община Пазарджик е одобрен ПУП за УПИ-IV-193-за складова база и навеси за дървен материал. Съгласно горе цитираната заповед за урегулирания поземлен имот се определя устройствена зона „Пп“ (предимно производствена).



Територията предвидена за реализиране на ИП не засяга обекти, подлежащи на здравна защита, територии за опазване на обектите на културното наследство. ПИ с идентификатор 55155.19.478, върху който ще се реализира ИП, не попада в границите на защитени територии и в границите на защитени зони от мрежата НАТУРА 2000. Най-близката защитена зона от Европейската екологична мрежа „НАТУРА 2000“- е „Бесапарски ридове ”с код BG0002057- тип А – Защитена зона, съгласно Директива 2009/147/ЕО за опазване на дивите птици .



Имота предмет на ИП се намира на отстояние не по-малко от 1,58 км от защитената зона. Разположен е в Промислена зона и попада в регулационните граници на гр. Пазарджик. Територията е Урбанизирана, което я определя като вече антропогенно повлияна и няма вероятност ИП да доведе до значителни трансформации, увреждане, фрагментация или намаляване на площта на местообитанията на видовете птици предмет на опазване в най-близката защитена зона, както и значително безпокойство върху същите.

Предвид местоположението, характера и мащаба на инвестиционното предложение, извършената преценка за вероятната степен на отрицателно въздействие е, че не се очаква отрицателно въздействие върху Защитените зони.

Реализацията и последващата експлоатация на инвестиционното предложение е с локален характер и няма да окаже трансгранично въздействие.

9. Съществуващо земеползване по границите на площадката или трасето на инвестиционното предложение.

Цялостното изпълнение на инвестиционното предложение: „Линия за подготовка за оползотворяване на стари автомобилни гуми до СБР гранули -млянка и последващо рециклиране в линия за производство на каучукови (гумени) плочи“ ще се реализира Поземлен имот 55155.19.478, област Пазарджик, община Пазарджик, гр. Пазарджик, м. АЗМАКА, площ 2117 кв. м.

Земеползването в района е одобрено и за него има влязла в сила и одобрена кадастрална карта. Територията в която ще се реализира ИП представлява урбанизирана територия.

Съседните имоти са урбанизирани територии също с реализирани производствени, складови и обслужващи дейности.

При реализацията на инвестиционното предложение няма да бъдат засегнати съседните ползватели на ПИ.

Със заповед Заповед №319/16.10.2007г. на Кмета на Община Пазарджик е одобрен ПУП за УПИ-IV-193-за складова база и навеси за дървен материал. Съгласно горе цитираната заповед за урегулирания поземлен имот се определя устройствена зона „Пп“ (предимно производствена).

В Удостоверение № 368/11.04.2024г., от Гл. архитект на Община Пазарджик е описано, че имота отговарят на изискванията на чл.38, ал.1 от ЗУО, т. к. попада в устройствена зона „Пп“ (предимно производствена), в която са допустими производствени и складови дейности.

10. Чувствителни територии, в т.ч. чувствителни зони, уязвими зони, защитени зони, санитарно-охранителни зони около водоизточниците и съоръженията за питейно-битово водоснабдяване и около водоизточниците на минерални води, използвани за лечебни, профилактични, питейни и хигиенни нужди и др.; Национална екологична мрежа.

Имотът, предмет на инвестиционното предложение не попада в обхвата на санитарно охранителни зони около водоизточници, не засяга съоръжения за питейно-битово водоснабдяване и не се намира около водоизточници на минерални води.

Територията предвидена за реализиране на ИП не засяга обекти, подлежащи на здравна защита, територии за опазване на обектите на културното наследство. ПИ с идентификатор 55155.19.478, върху който ще се реализира ИП, не попада в границите на защитени територии и в границите на защитени зони от мрежата НАТУРА 2000. Най-близката защитена зона от Европейската екологична мрежа „НАТУРА 2000“- е „Бесапарски ридове ”с код BG0002057- тип А – Защитена зона, съгласно Директива 2009/147/ЕО за опазване на дивите птици .

Имота предмет на ИП се намира на отстояние не по-малко от 1,58 км от защитената зона. Разположен е в Промислена зона и попада в регулационните граници на гр. Пазарджик. Територията е Урбанизирана, което я определя като вече антропогенно повлияна и няма вероятност ИП да доведе до значителни трансформации, увреждане, фрагментация или намаляване на площта на местообитанията на видовете птици предмет на опазване в най-близката защитена зона, както и значително безпокойство върху същите.

Предвид местоположението, характера и мащаба на инвестиционното предложение, извършената преценка за вероятната степен на отрицателно въздействие е, че не се очаква отрицателно въздействие върху Защитените зони.

Реализацията и последващата експлоатация на инвестиционното предложение е с локален характер и няма да окаже трансгранично въздействие.

От изложеното по-горе може да се направи извода, че експлоатацията на имота като производствено предприятие с Линия за подготовка за оползотворяване на стари автомобилни гуми до СБР гранули -млянка и последващо рециклиране в линия за производство на каучукови (гумени) плочи - не се очаква да окаже отрицателно въздействие върху елементите на Националната екологична мрежа.

11. Други дейности, свързани с инвестиционното предложение (например добив на строителни материали, нов водопровод, добив или пренасяне на енергия, жилищно строителство).

Настоящото ИП не е свързано с добив строителни материали. За осъществяването му ще се използва съществуваща пътна инфраструктура, без нужда от промяна и без необходимост от изграждане на нова. Не се предвижда и изграждане на нов електропровод. Електрозахранването ще се осъществява чрез съществуваща електропреносна мрежа.

За оборудване на складовото помещение ще се използват готови стелажи.

Доставката и монтиране на каломаслоуловител ще се извърши от външна фирма.

Изграждането на водоплътната изгребна яма и водоплътен резервоар-басейн за оборотни води ще се извърши от строителна фирма съобразно строителните нормативни документи, актуални спрямо нашата нормативна уредба.

12. Необходимост от други разрешителни, свързани с инвестиционното предложение.

За реализацията на инвестиционното намерение е необходимо издаване на Решение за преценяване необходимостта от изготвяне на ОВОС от Директора на РИОСВ-Пазарджик;

За последващата експлоатация на ИП е необходимо дружеството да подаде до Директора на РИОСВ – Пазарджик – Заявление за Разрешение за дейности с отпадъци, съгласно чл. 35, ал. 1, т. 1 от ЗУО, издадено от Директора на РИОСВ – Пазарджик.

III. Местоположение на инвестиционното предложение, което може да окаже отрицателно въздействие върху нестабилните екологични характеристики на географските райони, поради което тези характеристики трябва да се вземат под внимание, и по-конкретно:

1. съществуващо и одобрено земеползване;

Инвестиционното предложение ще се реализира в ПИ с идентификатор 55155.19.478, област Пазарджик, община Пазарджик, гр. Пазарджик, п.к. 4400, м. АЗМАКА, вид територия Урбанизирана, НТП За складова база, Заповед за одобрение на КККР № КД-148-13-257/27.02.2009 г. на Началника на СГКК-Пазарджик.

Земеползването в района е одобрено и за него има влязла в сила и одобрена кадастрална карта. Територията в която ще се реализира ИП представлява урбанизирана територия. Съседните имоти са урбанизирани територии също с реализирани производствени, складови и обслужващи дейности.

Не се очакват промени и отрицателно въздействие върху начините на трайно ползване в съседни и близки на ИП територии.

2. мочурища, крайречни области, речни устия;

ПИ с идентификатор 55155.19.478, област Пазарджик, община Пазарджик, гр. Пазарджик, м. АЗМАКА, площ 2117 кв. м., в който ще се реализира на ИП попада в границите на повърхностно водно тяло „река Марица от р.Тополница до вливане на р. Вьча и ГОК-9 и ГОК II" с код BG3MA700R143.

Територията в която ще се реализира ИП представлява Урбанизирана територия. Съседните имоти са урбанизирани територии също с реализирани производствени, складови и обслужващи дейности.

Подготовката преди оползотворяване и рециклирането на стари автомобилни гуми ще се извършват на закрито- в помещения с непропусклив под-сграда с идентификатор 55155.19.478.1. Няма да се извършват дейности с отпадъци на открито, в следствие на което не се очаква контакт на дъждовните води със замърсени отпадъци или опасни вещества.

Няма да се формират замърсени дъждовни отпадъчни води. Отводняването на дъждовните водни количества от бетонираните площи на площадката ще се осъществява посредством събирателни-отводнителни канали. За пречистване на дъждовните водни количества се предвижда и каломаслоуловител. Не се очаква изтичане на вещества в почвите и от там в подземните води.

Дейността не е свързана с употреба на химични вещества и смеси и няма да се съхраняват опасни химични вещества и смеси на открито.

Не се очаква емитиране на вещества, в т.ч. приоритетни и/или опасни, при които се осъществява или е възможен контакт с почва и/или вода.

В Писмо с изх. № ПУ-01-393 (1)/29.05.2024г. от Директора на БД ИБР е изразено становище, че предвидените дейности в ИП няма да окажат негативно влияние върху водите в района и върху заложените цели за постигане на добро състояние и постигане целите за защита на водите при спазване разпоредбата на ЗВ и условията поставени в горе цитираното писмо.

3. крайбрежни зони и морска околна среда;

Неприложимо- ПИ с идентификатор 55155.19.478 - предмет на инвестиционното предложение е разположен в Промислена зона и попада в регулационните граници на гр. Пазарджик на повече от 300 км от Черно море

4. планински и горски райони;

ПИ с идентификатор 55155.19.478 - предмет на инвестиционното предложение са разположен в Промислена зона и попада в регулационните граници на гр. Пазарджи. В границите му липсва дървесна растителност, представляваща гора по смисъла на Закона за горите и не засяга планински и гористи местности.

5. защитени със закон територии;

Имотът, предмет на инвестиционното предложение не попада в границите на защитени територии по смисъла на Закона за защитените територии, или в други защитени със закон територии.

6. засегнати елементи от Националната екологична мрежа;

ПИ с идентификатор 55155.19.478, върху който ще се реализира ИП, не попада в границите на защитени територии и в границите на защитени зони от мрежата НАТУРА 2000. Най-близката защитена зона от Европейската екологична мрежа „НАТУРА 2000“-

е „Бесапарски ридове ”с код BG0002057- тип А – Защитена зона, съгласно Директива 2009/147/ЕО за опазване на дивите птици .

Имота предмет на ИП се намира на отстояние не по-малко от 1,58 км от защитената зона. Разположен е в Промислена зона и попада в регулационните граници на гр. Пазарджик. Територията е Урбанизирана, което я определя като вече антропогенно повлияна и няма вероятност ИП да доведе до значителни трансформации, увреждане, фрагментация или намаляване на площта на местообитанията на видовете птици предмет на опазване в най-близката защитена зона, както и значително безпокойство върху същите.

Предвид местоположението, характера и мащаба на инвестиционното предложение, извършената преценка за вероятната степен на отрицателно въздействие е, че не се очаква отрицателно въздействие върху Защитените зони.

7. ландшафт и обекти с историческа, културна или археологическа стойност;

Със заповед Заповед №319/16.10.2007г.. на Кмета на Община Пазарджик е одобрен ПУП за УПИ-IV-193-за складова база и навеси за дървен материал. Съгласно горе цитираната заповед за урегулирания поземлен имот се определя устройствена зона „Пп“ (предимно производствена). Територията е Урбанизирана, като в границите на имота и в близост до него липсват обекти с историческа, културна или археологическа стойност.

8. територии и/или зони и обекти със специфичен санитарен статут или подлежащи на здравна защита.

Засегнатата от инвестиционното предложение територия и района около нея не представлява обект със специфичен санитарен статут или подлежаща на здравна защита.

IV. Тип и характеристики на потенциалното въздействие върху околната среда, като се вземат предвид вероятните значителни последици за околната среда вследствие на реализацията на инвестиционното предложение:

1. Въздействие върху населението и човешкото здраве, материалните активи, културното наследство, въздуха, водата, почвата, земните недра, ландшафта, климата, биологичното разнообразие и неговите елементи и защитените територии.

Въздействие върху населението и човешкото здраве - непряко, среднотрайно, временно, отрицателно

Териториалният обхват на въздействието е ограничен само в рамките на разглеждания имот.

Характерът на инвестиционното предложение не предполага отрицателно въздействие върху населението на гр. Пазарджик и близките населени места и здравето на хората.

Имайки предвид, че инвестиционното предложение ще се осъществи на площадка отговарящи на всички нормативни изисквания и че при реализацията му не се предвижда отделянето на отпадъчни газове и отпадъчни води, а отпадъците ще се управляват, съгласно всички нормативни изисквания, не се очаква отрицателно въздействие върху населението и компонентите на околната среда.

Въздействието е единствено по отношение на работещите –персонала обслужващ дейностите на площадките. При реализация на инвестиционното предложение е

необходимо прилагането на всички мерки за намаляване риска от въздействие върху персонала, вкл. всички работници да бъдат инструктирани в предварително разработени процедури за безопасна работа, в които се регламентират рисковете за здравето, както и да се спазват изискванията за лична защита и хигиенни норми.

Въздействие върху материалните активи

По отношение на използваните пътища за достъп до площадките- въздействието е пряко, среднотрайно, временно, отрицателно;

Реализацията на ИП обуславя увеличаване на материалните активи на територията на обекта. В тази връзка въздействието върху материалните активи от реализацията на ИП, би следвало да се оцени като пряко, среднотрайно, временно, положително. ИУГ няма да бъдат предавани за оползотворяване с цел добиване на енергия в пещите на циментовите заводи при производството на цимент, а получените рециклирани материали ще заместят на пазара строителни материали, получени вследствие на добив на подземни богатства, т.е. ще се спести използването на невъзстановими природни ресурси;

Въздействие върху културното наследство

Местоположението и характерът на ИП не предполагат въздействие върху обекти с историческа, културна или археологическа стойност.

ВЪЗДЕЙСТВИЕ ВЪРХУ АТМОСФЕРЕН ВЪЗДУХ

Очаква се въздействието върху атмосферния въздух да бъде-пряко, краткотрайно, временно, отрицателно.

Влияние върху чистотата на въздуха ще оказват отделените емисии от изгорели газове от транспортната техника, но това въздействие ще е само на територията на площадката и ще има епизодичен характер.

Както по време на монтажните дейности, така и при експлоатацията на площадката ще се формират прахови емисии от транспортните средства обслужващи дейността, но то ще бъдат локализирани само в рамките на участъка.

Линията за подготовка за оползотворяване на стари автомобилни гуми Eco Gold 400 мини е затворена система, в която чрез поредица от газопроводи, вентилатори и Прахов циклон се осъществява организирано събиране праховите емисии отделени по време на процесите: раздробяване и смилане.

При работата на линията за подготовка преди оползотворяване на гуми Eco Gold 400, се очаква генериране на шум в околната среда - чистото еквивалентно ниво на границата на промишлената площадка ще е под граничните стойности на показателите за шум в околната среда 70 dB(A) за производствено-складови територии и зони (съгласно чл.5 на Наредба № 6 от 26.06.2006 г. за показателите за шум в околната среда, отчитащи степента на дискомфорт през различните части на денонощието, граничните стойности на показателите за шум в околната среда, методите за оценка на стойностите на показателите за шум и на вредните ефекти от шума върху здравето на населението).

Всички съоръжения, работещи на открито ще отговарят на изискванията на Наредбата за съществените изисквания и оценяване съответствието на машини и съоръжения, които работят на открито, по отношение на шума, излъчван от тях във въздуха (*Приета с ПМС № 22 от 29.01.2004 г., Обн. ДВ. бр.11 от 10 Февруари 2004г., ...посл. изм. и доп. ДВ. бр.87 от 31 Октомври 2017г.*).

Не се предвижда отделяне на вредни емисии в атмосферния въздух. На площадката за предварително третиране на отпадъци не се предвижда експлоатация на горивен или друг неподвижен източник на емисии в атмосферния въздух.

ВЪЗДЕЙСТВИЕ ВЪРХУ ВОДИ И ПОЧВИ

Повърхностни и подземни води

Мобилните съоръжения ще се позиционират върху бетонирана площадка, където ще се извършват дейности с отпадъци. Неопасните отпадъците ще се обработват само механично - без промяна на състава им.

Опасните отпадъци ще се събират и съхраняват в закрито помещение, в подходящи съдове, изработени от материали, които не взаимодействат с отпадъците и ще са разположени върху бетонирани под. На територията на площадката ще са налични необходимо количество сорбенти, които ще се използват при евентуални разливи.

Характерът на дейността от реализацията на ИП не води до замърсяване на подземните води, както и до промяна на техния режим. Не се очаква отрицателно въздействие върху режима на подземните води и общото състояние на водните екосистеми вследствие на строително-монтажни работи (СМР), включително и по време на експлоатацията на обекта като производствено предприятие с „Линия за подготовка за оползотворяване на стари автомобилни гуми до СБР гранули -млянка и последващо рециклиране в линия за производство на каучукови (гумени) плочи“

Отпадъците ще се обработват само механично - без промяна на състава им.

Подготовката преди оползотворяване и рециклирането на стари автомобилни гуми ще се извършват на закрито- в помещения с непропусклив под-сграда с идентификатор 55155.19.478.1. Няма да се извършват дейности с отпадъци на открито, в следствие на което не се очаква контакт на дъждовните води със замърсени отпадъци или опасни вещества.

Няма да се формират замърсени дъждовни отпадъчни води. Отводняването на дъждовните водни количества от бетонирани площи на площадката ще се осъществява посредством събирателни-отводнителни канали. За пречистване на дъждовните водни количества се предвижда и каломаслоуловител. Не се очаква изтичане на вещества в почвите и от там в подземните води.

Не се очаква емитиране на вещества, в т.ч. приоритетни и/или опасни, при които се осъществява или е възможен контакт с почва и/или вода.

Имотът, предмет на инвестиционното предложение не попада в обхвата на санитарно охранителни зони около водоизточници, не засяга съоръжения за питейно-битово водоснабдяване и не се намира около водоизточници на минерални води.

В Писмо с изх. № ПУ-01-393 (1)/29.05.2024г. от Директора на БД ИБР е изразено становище, че предвидените дейности в ИП няма да окажат негативно влияние върху

водите в района и върху заложените цели за постигане на добро състояние и постигане целите за защита на водите при спазване разпоредбата на ЗВ и условията поставени в горе цитираното писмо.

Почви

При реализация на инвестиционното предложение не се предвижда негативно въздействие върху почвите в района. Съхраняваните отпадъци нямат контакт с почви.

ВЪЗДЕЙСТВИЕ ВЪРХУ ЗЕМНИТЕ НЕДРА

Не се очаква въздействие (По смисъла на Закона за подземните богатства, § 1, т.6 от Допълнителните разпоредби, „земни недра“ са достъпните за човешката дейност части на земната кора (литосферата));

ВЪЗДЕЙСТВИЕ ВЪРХУ ЛАНДШАФТА

Изграждане на обекта не е свързана с дейности, оказващи отрицателно въздействие върху ландшафта в района.

ВЪЗДЕЙСТВИЕ ВЪРХУ БИОЛОГИЧНОТО РАЗНООБРАЗИЕ И НЕГОВИТЕ ЕЛЕМЕНТИ

Местоположението и характера на ИП не предполагат въздействие върху биологичното разнообразие и неговите елементи

ВЪЗДЕЙСТВИЕ ВЪРХУ ЗАЩИТЕНИ ТЕРИТОРИИ

Имотът не попада в границите на защитени територии по смисъла на Закона за защитените територии, поради което не се очаква въздействие върху този компонент.

При спазване на одобрените проекти и законови изисквания не се очаква отрицателно въздействие върху компонентите на околната среда - атмосферен въздух, води, почвата, земни недра, ландшафт, климат, биоразнообразие и неговите елементи.

2. Въздействие върху елементи от Националната екологична мрежа, включително на разположените в близост до инвестиционното предложение.

ПИ с идентификатор 55155.19.478, върху който ще се реализира ИП, не попада в границите на защитени територии и в границите на защитени зони от мрежата НАТУРА 2000. Най-близката защитена зона от Европейската екологична мрежа „НАТУРА 2000“ - е „Бесапарски ридове” с код BG0002057- тип А – Защитена зона, съгласно Директива 2009/147/ЕО за опазване на дивите птици .

Имота предмет на ИП се намира на отстояние не по-малко от 1,58 км от защитената зона. Разположен е в Промислена зона и попада в регулационните граници на гр. Пазарджик. Територията е Урбанизирана, което я определя като вече антропогенно повлияна и няма вероятност ИП да доведе до значителни трансформации, увреждане, фрагментация или намаляване на площта на местообитанията на видовете

птици предмет на опазване в най-близката защитена зона, както и значително безпокойство върху същите.

Предвид местоположението, характера и мащаба на инвестиционното предложение, извършената преценка за вероятната степен на отрицателно въздействие е, че не се очаква отрицателно въздействие върху Защитените зони.

3. Очакваните последици, произтичащи от уязвимостта на инвестиционното предложение от риск от големи аварии и/или бедствия.

При експлоатацията на обекта ще бъдат изпълнени по всички нормативни изисквания и бъдещия обект няма да доведе до замърсяване компонентите на околната среда.

При спазване на необходимите норми на проектиране и нормативни изисквания, риск от аварии, бедствия и инциденти в околната среда няма да има.

4. Вид и естество на въздействието (пряко, непряко, вторично, кумулативно, краткотрайно, средно- и дълготрайно, постоянно и временно, положително и отрицателно).

При спазване на законовите изисквания и мерки, експлоатацията на обекта не се очаква да окаже отрицателно въздействието върху компонентите на околната среда. Генерираните отпадъци ще се третират съгласно изискванията на ЗУО, поради което не се очаква да окажат отрицателно въздействие върху компонентите на околната среда. Като цяло въздействието от експлоатацията на обекта може да се оцени предварително като, незначително, без кумулативно действие и локално в само района на имота, в който ще се реализира инвестиционното предложение.

Компоненти и фактори на околната среда	Пряко въздействие	Непряко въздействие	Вторично въздействие	Кумулативен ефект	Краткотрайно въздействие	Средно трайно	Дълготрайно въздействие	Постоянно въздействие	Временно въздействие	Положително въздействие	Отрицателно въздействие	Без въздействие
1. Здраве на												
-населението												X
-работниците		X				X			X		X	
2. Атмосфера и атмосферен въздух	X				X				X		X	
3. Води												
-повърхн. води												X
-подземни води												X
4. Почви и земеползване												X
5. Земни недра и минерално разнообразие												X
6. Ландшафт												X
7. Защитени територии и паметници на културата												X
8. Биологично разнообразие												
-флора												X
-фауна												X

9. Твърди отпадъци										X		
10. Рискови енергийни източници												X
11. Шум												X

5. Степен и пространствен обхват на въздействието - географски район; засегнато население; населени места (наименование, вид - град, село, курортно селище, брой на населението, което е вероятно да бъде засегнато, и др.).

Потенциалните въздействия могат да се оценят, като:

- Въздействия с малък териториален обхват – не се очакват
- Въздействия с локален характер – не се очакват
- Въздействия върху засегнато население – не се очакват
- Трансгранични въздействия – не се очакват

Инвестиционното предложение ще се реализира в Поземлен имот 55155.19.478, област Пазарджик, община Пазарджик, гр. Пазарджик, м. АЗМАКА, площ 2117 кв. м.

Предвид характера и мащаба на инвестиционното предложение, реализацията му има локален обхват и не се очаква да засегне в негативен аспект населението на гр. Велинград и близките населени места в Община Пазарджик.

Имайки предвид същността на инвестиционното предложение, разстоянието до най-близките жилищни сгради и местоположението на площадката на инвестиционното предложение, при реализацията не се очаква отрицателно въздействие върху здравето на хората и компонентите на околната среда.

6. Вероятност, интензивност, комплексност на въздействието.

Вероятността и интензивността на въздействията върху компонентите на околната среда се очакват да бъдат следните:

- върху населението и човешкото здраве – средна вероятност, ниска интензивност;
- върху материалните активи – средна вероятност, средна интензивност;
- върху културното наследство – не се очаква въздействие;
- върху въздуха – висока вероятност, средна интензивност;
- върху водата – не се очаква въздействие на подземните и повърхностните води
- върху почвата – не се очаква въздействие;
- върху земните недра – не се очаква въздействие;
- върху ландшафта – не се очаква въздействие;

- върху климата – не се очаква въздействие;

- върху биологичното разнообразие и неговите елементи – средна вероятност, ниска интензивност;

- върху защитените територии - не се очаква въздействие.

При реализацията на инвестиционното предложение може да се очаква частично комплексно въздействие, определено от вероятността и интензивността на въздействие върху част от компонентите на околната среда, както е представено по-горе.

Местоположението и дейностите заложи в ИП не предполагат въздействие върху населението и човешкото здраве, атмосферния въздух, ландшафта, биологичното разнообразие, Националната екологична мрежа и обектите с историческа, културна и археологическа стойност.

7. Очакваното настъпване, продължителността, честотата и обратимостта на въздействието.

При спазване на условията и мерките в издадените от компетентните органи разрешения и на екологичното законодателство, не се очаква отрицателно въздействие от реализацията на инвестиционното предложение.

Въздействието върху материалните активи ще настъпи след реализиране на обекта, ще бъде дълготрайно и обратимо.

Отрицателно въздействие върху здравето на хората и компонентите на околната среда е възможно единствено при аварийни ситуации. Минимизирането на ефекта е гарантирано от прилагането на мерки за минимизиране и недопускане на негативни въздействия. Минимизиране на въздействията може да се постигне и чрез периодичното инструктиране на персонала, периодична проверка на квалификация, отговорност и задължения на всяко лице чрез симулиране на аварийни ситуации.

Продължителност – не се очаква

Честота – постоянно – не се очакват негативни въздействия; кратковременно – при аварийна ситуация.

Обратимост на въздействието може да се постигне, като се спазват нормативните условия и мерките за безопасност.

Местоположението и дейностите заложи в ИП не предполагат въздействие върху атмосферния въздух, повърхностните води, ландшафта, биологичното разнообразие, Националната екологична мрежа и обектите с историческа, културна и археологическа стойност.

8. Комбинирането с въздействия на други съществуващи и/или одобрени инвестиционни предложения.

Имотът, предмет на инвестиционното предложение не попада в обхвата на санитарно охранителни зони около водоизточници, не засяга съоръжения за питейно-битово водоснабдяване и не се намира около водоизточници на минерални води.

9. Възможността за ефективно намаляване на въздействията.

Прилагане на предвидените мерки за ограничаване на въздействието

При реализацията на инвестиционното предложение възможността за ефективно намаляване на въздействията се разглежда в контекста на прилагането на мерките, описани в раздел IV, т.11.

10. Трансграничен характер на въздействието.

Предвид местоположението, характера и мащаба на инвестиционното предложение, не се очакват трансгранични въздействия, както по време на строителството, така и по време на експлоатацията му.

11. Мерки, които е необходимо да се включат в инвестиционното предложение, свързани с избягване, предотвратяване, намаляване или компенсиране на предполагаемите значителни отрицателни въздействия върху околната среда и човешкото здраве.

За намаляване на вероятните отрицателни въздействия се предвиждат следните мерки:

- Стриктно спазване на изискванията и процедурите, предвидени в екологичното законодателство;
- Задължително изпълнение на ограничителните мерки в разрешенията, издадени от компетентните органи;
- Минимизиране на източниците на въздействие върху околната среда;
- Използване на най-добрите технологии и практики при проектирането, строителството и експлоатацията на обекта.
- Осигуряване необходимото озеленяване на незастроената част от имота;

Основното предполагаемо отрицателно въздействие върху околната среда се очаква да бъде генерирането на неорганизиран емисии изгорели газове и прах при транспортирането и разтоварването отпадъците. Мерките за избягване, предотвратяване, намаляване и компенсиране на въздействието са следните:

-трафикът на товарните коли да се планира по-начин, позволяващ най-малко неблагоприятно въздействие на изгорелите газове от ДВГ и опасности от злополуки;

Относно генерирането на шум в околната среда от линията за подготовка преди оползотворяване на гуми Eсо Gold 400, мерките за намаляване на въздействието включват:

-поддържане на използваната инсталация в добро техническо състояние, съгласно предписанията на производителя;

-всички съоръжения, работещи на открито ще отговарят на изискванията на Наредба за съществените изисквания и оценяване съответствието на машини и съоръжения, които работят на открито, по отношение на шума, излъчван от тях във въздуха (*Приета с ПМС*

№ 22 от 29.01.2004 г., Обн. ДВ. бр.11 от 10 Февруари 2004г., ...посл. изм. и доп. ДВ. бр.87 от 31 Октомври 2017г.)

Относно здравословните и безопасни условия на труд и намаляване отрицателни въздействия върху човешкото здраве.

-Първоначален и периодичен инструктажи по безопасна работа и спазване на безопасни условия на труд;

-Спазване на инструкциите за безопасна работа на площадката;

-Ограничаване достъпа на работещите до контейнерите са съхранение на опасните отпадъци ;

-Следене за недопускане разливи на масла и нефтопродукти, вкл. и проверки за непроницаемост на бетониранията площадка

-Почистване на събирателните-отводнителни канали и утаителната шахта за улавянето на твърдите/прахови частици

-Спазване на поставените условия в издаденото решение за преценка необходимост от ОВОС и решение по реда на ЗУО

По време на закриване:

-Демонтиране на оборудването, почистване и привеждане на площадката на инвестиционното предложение във вид подходящ за последващо ползване

V. Обществен интерес към инвестиционното предложение.

Не са постъпвали възражение срещу така заявеното инвестиционно предложение.

В съответствие с изискванията на чл. 4 ал.2 от Наредбата за условията и реда за извършване на ОВОС, едновременно уведомяването на РИОСВ – Пазарджик възложителят е информирал писмено и засегнатата общественост, чрез поставяне на съобщения на видно място на входа на имота предмет на ИП.

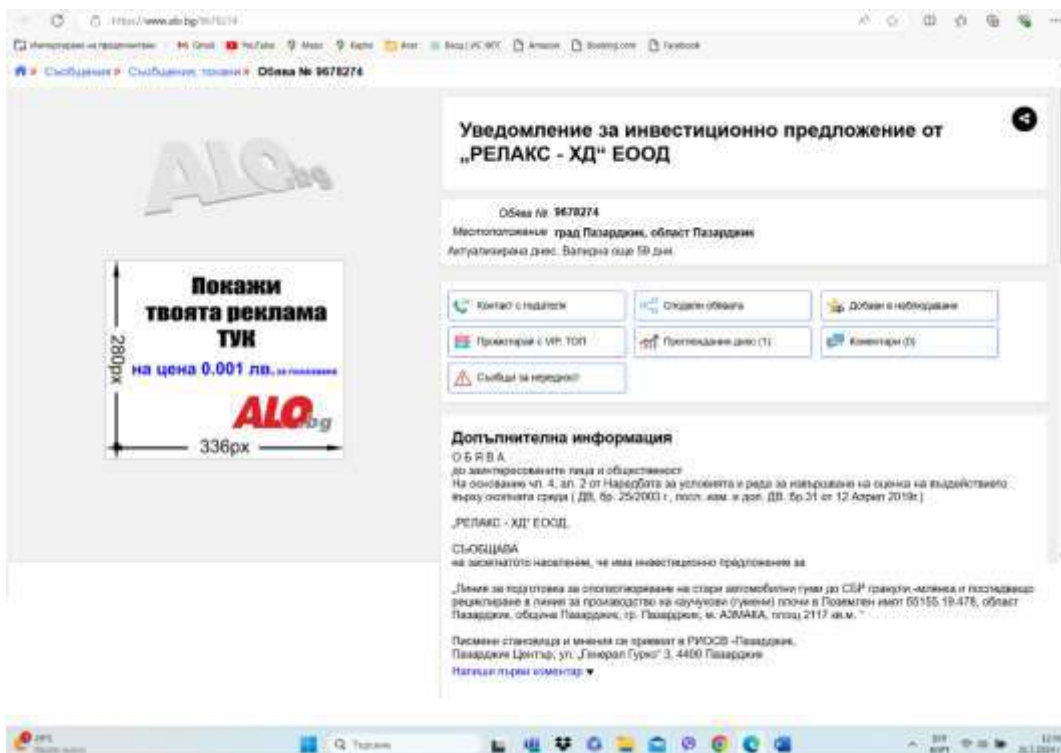
Поставена е актуализираната обява във връзка с промененото заглавие на ИП-съгласно предоставената допълнителна информация с вх. № ПД-01-143-(8)/03.07.2024г. в РИОСВ Пазарджик



До настоящият момент не са постъпили писмени или устни възражения относно инвестиционното предложение.

ИП с променено заглавие, съгласно предоставената допълнителна информация с вх. № ПД-01-143-(8)/03.07.2024г. е публикувано в средство за масово осведомяване- линк:

<https://www.alo.bg/9678274>



Дата: 02.08.2024г.

Възложител.....

/ Христо Попчев - Управител /