

Приложение № 2 към чл. 6 от Наредбата за ОВОС

(Изм. - ДВ, бр. 3 от 2006 г., изм. и доп. - ДВ, бр. 3 от 2011 г., изм. и доп. - ДВ, бр. 12 от 2016 г., в сила от 12.02.2016 г., изм. - ДВ, бр. 3 от 2018 г., изм. - ДВ, бр. 31 от 2019 г., в сила от 12.04.2019 г.)

ИНФОРМАЦИЯ ЗА ПРЕЦЕНЯВАНЕ НА НЕОБХОДИМОСТТА ОТ ОВОС

НА ИНВЕСТИЦИОННО ПРЕДЛОЖЕНИЕ

„МОДЕРНИЗАЦИЯ НА ПРОИЗВОДСТВЕНО МЛЕКОПРЕРАБОТВАТЕЛНО

ПРЕДПРИЯТИЕ”, РАЗПОЛОЖЕНО В ПОЗЕМЛЕН ИМОТ (ПИ)

С ИДЕНТИФИКАТОР 55155.508.860 ПО КККР НА ГР. ПАЗАРДЖИК,

ОБЩ. ПАЗАРДЖИК, ОБЛ. ПАЗАРДЖИК

Настоящата информация за преценяване на необходимостта от извършване на оценка на въздействието върху околната среда е изготвена съгласно процедурни указания на РИОСВ - Пазарджик, поставени в писмо с изх. № ПД-01-455-(8) / 19.12.2024 г. и в съответствие с разпоредбите на Закон за опазване на околната среда (Обн., ДВ, бр. 91 от 25.09.2002 г., посл. изм. и доп.) и съгласно Приложение 2 към чл. 6 от НАРЕДБА на условията и реда за извършване на оценка на въздействието върху околната среда (*Наредбата за ОВОС*), с приложени информация и документ за платена такса съгласно чл. 1, ал. 5, т. 1 от Тарифата за таксите, които се събират в системата на МОСВ.

Целта на настоящата информация за преценяване необходимостта от ОВОС е да представи точна и адекватна информация за определяне въздействието на инвестиционното предложение, опише и оцени преките и непреки въздействия върху човека и компонентите и факторите на околната среда, включително биологичното разнообразие и неговите елементи, почвата, водата, въздуха, ландшафта, земните недра, природните обекти и въздействието между тях, като набележи необходимите мерки за предотвратяване или намаляване на отрицателните последици върху тях.

I. Информация за контакт с възложителя:

1. Име, постоянен адрес, търговско наименование и седалище:

„ЛОДИС ИНВЕСТ“ ЕООД, ЕИК 202045989 обл. Пазарджик, общ. Пазарджик, гр. Пазарджик, ул. „Царица Йоанна“ №29

Седалище Област: София (столица), Община: Столична; Населено място: гр. София, п.к. 1700 р-н Студентски, бул. "Симеоновско шосе" № 89А, ет. 2

2. Пълен пощенски адрес:

Обл. Пазарджик, общ. Пазарджик, гр. Пазарджик, ул. „Царица Йоанна“ № 29

3. Телефон, факс и e-mail:

4. Лице за контакти:

СТЕФКА ГЕОРГИЕВА – Пълномощник на Управител

II. Резюме на инвестиционното предложение:

1. Характеристики на инвестиционното предложение:

а) размер, засегнатата площ, параметри, мащабност, обем, производителност, обхват, оформление на инвестиционното предложение в неговата цялост;

Инвестиционното предложение (ИП) е за **„МОДЕРНИЗАЦИЯ НА ПРОИЗВОДСТВЕНО МЛЕКОПРЕРАБОТВАТЕЛНО ПРЕДПРИЯТИЕ”, РАЗПОЛОЖЕНО В ПОЗЕМЛЕН ИМОТ (ПИ) С ИДЕНТИФИКАТОР 55155.508.860 ПО КККР НА ГР. ПАЗАРДЖИК, ОБЩ. ПАЗАРДЖИК, ОБЛ. ПАЗАРДЖИК** с площ 5452 кв.м.

Възложител на ИП е фирма „ЛОДИС ИНВЕСТ“ ЕООД.

Обхватът на ИП е локален и в границите на разглеждания ПИ с идентификатор 55155.508.860 по КККР на гр. Пазарджик, общ. Пазарджик, обл. Пазарджик.

Имотът е собственост на дружеството, съгласно документ за собственост Нотариален акт* (*приложени към информацията скица на имота и нотариален акт*).

Имотът, в който ще се осъществи ИП, се намира в урбанизирана територия, в Южна промишлена зона. Попада в устройствена зона „Пп” - Предимно производствена зона, отредена с Общия устройствен план (ОУП) на община Пазарджик, съгласуван със Становище по екологична оценка № 1-1 / 2019 г. на директора на РИОСВ-Пазарджик и одобрен с Решение № 222, Протокол 14 / 27.10.2020г на Общински съвет - Пазарджик.

В съседство са разположени други търговски, складови и производствени обекти.

Инвестиционното предложение ще се реализира в производствено млекопреработвателно предприятие.

Предприятието работи с краве, овче и козе мляко, отговарящо на изискванията, като за целта е оборудвана приемна лаборатория. За контрол на производствените процеси са осигурени физико-химична и микробиологична лаборатория.

Произвеждат се следните видове млечни продукти:

- бяло саламурено сирене от краве, овче и козе мляко;
- кашкавал от краве, овче и козе мляко;
- масло;
- сирене Крема.

Модернизацията на предприятието, предмет на ИП, се изразява в следното:

- **вътрешно преустройство и ремонт на помещенията в основния производствен корпус**, предмет на изготвен идеен проект „ВЪТРЕШНО ПРЕУСТРОЙСТВО И РЕМОНТ НА МЛЕКОПРЕРАБОТВАТЕЛНО ПРЕДПРИЯТИЕ с идентификатор 55155.508.860.5, в УПИ ХХVI-860, кв. 1в, Индустриална зона гр. Пазарджик ПИ-55155.508.860”, модернизация на част от технологичното оборудване, актуализация на технологичните потоци, осигуряване на необходимата производствена и складова площ за разширение на предлагания асортимент, както и оборудване на помещение за развойна дейност в основния производствен корпус (*приложена към преписката Легенда за премахване*).

- закупуване и монтиране на специализирано технологично оборудване, както следва:

- напълно автоматизирана система за измиване на тръбопроводи в затворен контур /ЦИС/ /за 3 контура/ 1 бр. с капацитет 25 000 л/час;
- автоматичен пастъризаторно-охладителен модул за мляко 1 бр. с капацитет 10000 л/час;
- автоматизирана система за подготовка на сирно зърно за производство на кашкавал, включваща:
 - вертикален сирениноизготвител 8000 л -2 бр.;
 - вертикален сирениноизготвител 4000 л - 1 бр.;
 - атмосферен модул за меко подгряване до 700 kW – 1 бр.;
 - панел за автоматизирано управление – 1 бр.;
- автоматизирана машина за нарязване на кашкавал и сирене на точно тегло с капацитет до 150 парчета в минута;
- приемен модул за мляко до 20 м³/час - 2 бр.;
- линия за производство на масло от 250 кг/час до 500 кг/час – 1 бр.;
- експресен анализатор за млечни продукти „FoodScan 2 Lab” – 1 бр.;
- анализатор за мляко MilkoScan FT3 – 1бр.
- нов каломаслоуловител.

Предвидената модернизация на предприятието е с цел да се подобрят условията за производство, да се повиши количеството на постъпващото мляко, количеството и качеството на продукцията.

При реализиране на ИП ще се извършват строителни и монтажни работи (СМР) и текущ ремонт в основния производствен корпус, без да се засяга конструкцията му.

Предприятието работи и това налага при реализиране на ИП поетапно да се спира производството на един вид продукт, като зоната на ремонтните дейности и СМР в основния производствен корпус и монтаж на новото оборудване временно се изолира от останалата част на предприятието.

Предвидената модернизация е свързана с поетапно извършване на СМР /премахване на съществуващи външни и вътрешни преградни стени и/или монтиране на нови леки преградни стени за изчистване на технологичните потоци и обособяване на помещения според размерите на предвиденото ново технологично оборудване за закупуване, премахване на врати, прозорци, стълби, елементи като рампи, козирки и др. в основния производствен корпус/, поетапни дейности по демонтаж и подмяна на част от съществуващо технологично оборудване - машини, съоръжения, модули, линии, лабораторни уреди и др. с монтиране на нови специализирани такива, отговарящи на НДНТ, с редуцирано въздействие върху компонентите на околната среда и човешкото здраве.

(Съгласно § 5 т. 40 на ЗУТ "Строителни и монтажни" са работите, чрез които строежите се изграждат, ремонтират, реконструират, преустроят, поддържат или възстановяват.

§ 5 т. 43 на ЗУТ "Текущ ремонт" на строеж е подобряването и поддържането в изправност на сградите, постройките, съоръженията и инсталациите, както и вътрешни преустройства, при които не се:

- а) засяга конструкцията на сградата;*
- б) извършват дейности като премахване, преместване на съществуващи зидове и направа на отвори в тях, когато засягат конструкцията на сградата;*
- в) променя предназначението на помещенията и натоварванията в тях)*

Предвидената модернизация не е свързана с промяна на съществуващата технология за извършване на основните процеси за производство на посочените по-горе млечни продукти и производствената дейност, а именно, както следва:

ПРОИЗВОДСТВО НА КАШКАВАЛ:

- приемане и окачествяване на суровото мляко;
- филтриране;
- стандартизиране;
- термизация;
- охлаждане;
- подсирване;
- нарязване и оформяне;
- изпичане;
- отцеждане и пресуване;
- чедеризация;
- нарязване ;
- изпарване;
- формоване;
- подсушаване и обдухване;
- вакуумиране;
- зреене и съхранение;
- разфасовка;
- експедиция.

ПРОИЗВОДСТВО НА БЯЛО САЛАМУРЕНО СИРЕНЕ

- окачествяване и приемане на краве, овче и козе мляко;
- почистване;
- пастьоризация;
- охлаждане;
- подсирване;
- пресуване
- нарязване на калъпи;
- осоляване;
- подреждане в контейнери с престой 24 часа със саламура за достигане киселинност;
- доливане саламура и запечатване;
- зреене;
- съхранение при $0\div 4^{\circ}\text{C}$;
- разфасовка и опаковка;
- съхранение при $0\div 4^{\circ}\text{C}$;
- експедиция.

ПРОИЗВОДСТВОТО НА МАСЛО И КРЕМА СИРЕНЕ

- стандартизиране на млякото
- (получаване на сметана);
- пастьоризация;
- охлаждане;
- физико-химично и биологично зреене;
- избиване на масло;
- разфасовка и опаковка;
- експедиция.

Предвижда се топлоносителна пара да се осигурява от два парни котела, които ще работят последователно, а не едновременно и ще бъдат свързани в един общ изходящ газоход (комин) за изхвърляне на димни газове с височина 12 м, сечение 780x480 mm и продължено с \varnothing 500 mm:

- съществуващ парен котел Yukseltur, YSB 15.1141, рег. № Пд-Пк-0915 с номинална входяща мощност 3 MW, капацитет 4 т/водна пара, гориво природен газ, с газова горелка, консумация на природен газ - 48N m³/h;
- нов парен котел ВАНР'12 - 4000 с номинална мощност - 2728kW, с газова горелка двустепенна Baltur TBG 360 MC 500 - 3600kW, в комплект с рампа газ, гориво природен газ, консумация на природен газ: 293N m³/h; капацитет 6 т/водна пара, оценен с писмо, изх. № ПД-01-419-(3)/08.11.2023 г.).

Със същото писмо е съгласувано инвестиционното предложение за „Проектиране и изграждане на обекти: хладилна база, котелно, склад, работилница, складова сграда и

магазин в млекопреработвателно предприятие“, находящо се в УПИ XXVI – 860 /ПИ с идентификатор 55155.508.860/, кв. 1в, Индустриална зона на гр. Пазарджик, общ. Пазарджик. Това ИП е в процес на реализация с издадено Разрешение за строеж № 107 от 19.04.2024 г. (приложени към преписката Разрешение за строеж и Легенда сгради) и включва:

- ✓ Изграждане на нови сгради, необходими за разширение на хладилната база – нова хладилна база;
- ✓ Преместване на котелното стопанство в нова двуетажна сграда, в която ще има и помещение за производство на извара, работилница, склад и водно стопанство;
- ✓ Изграждане на нова складова база за суровини и материали;
- ✓ Сграда с магазин и офиси;
- ✓ Реновиране на каломаслоуловителя.

При сегашния капацитет на постъпващо мляко за денонощие, средните месечни количества отпадъчни води са в размер на 2586 м³, след модернизацията се очаква да се повишат на 4537 м³. Предвидено е монтиране на нов еднокамерен каломаслоуловител, съобразен с база средни дневни количества отпадъчни води с дебит 10 l/s; обем утайка 1010 l; обем мазнини 415 l; общ обем 2170 l.

Няма необходимост от допълнителни площи за предвидените дейности и други съпътстващи дейности. Площта е достатъчна за реализиране на ИП. Всички площи, необходими за временно съхранение на материали, ще бъдат ситуирани в имота. Няма да се засягат съседни имоти по време на реализация и експлоатацията на ИП.

Имотът, предмет на ИП, е с изградена пътна инфраструктура. Транспортният подход до предприятието се осъществява от прилежащата общинска пътна инфраструктура. Запазва се транспортното комуникационното решение за „вход - изход“ в терена на ИП. Не се налага промяна или изграждане на нова пътна инфраструктура.

С реализиране и експлоатация на ИП не е необходимо изграждането на нова или промяна на съществуващата електропреносна мрежа – млекопреработвателното предприятие е електрифицирано - електрозахранването се осъществява съгласно Договор за комбинирани услуги *** за покупко-продажба на електрическа енергия с „АРМАКО ЕНЕРДЖИ“ЕАД.

С реализиране и експлоатация на ИП не е необходимо изграждането на нова или промяна на съществуващата водопреносна мрежа. Млекопреработвателното предприятие е водоснабдено от съществуващата водопроводна мрежа на гр. Пазарджик, съгласно Договор за присъединяване № 203600001/08.11.2022г**, издаден от „Водоснабдяване и канализационни услуги“ ЕООД гр. Пазарджик. С ИП не се предвижда промяна. ИП не е свързано с изграждане на нова вътрешна водопреносна мрежа за вода за питейни, производствени и противопожарни нужди - по време на експлоатацията ще се ползва вода чрез съществуващата изградена вътрешна водопреносна мрежа в предприятието.

ИП не предвижда водоземане за питейни, производствени и противопожарни нужди от повърхностни води и изграждане на сондаж/и за черпене на подземни води.

По-долу е представена предвидената след модернизацията годишна производствена програма, както и описанието на основните процеси в т. II.3.

ГОДИШНА ПРОИЗВОДСТВЕНА ПРОГРАМА

| Вид продукт | Капацитет за производство за 2023г. | Капацитет производство след модернизация |
|------------------------|-------------------------------------|--|
| | кг. | кг. |
| Сирене в т.ч | 1 606 000 | 2 495 000 |
| Сирене краве | 1 556 000 | 2 400 000 |
| Сирене овче | 40 000 | 60 000 |
| Сирене козе | 10 000 | 35 000 |
| Кашкавал в т.ч. | 142 000 | 288 000 |
| Кашкавал краве | 110 000 | 250 000 |
| Кашкавал овче | 30 000 | 30 000 |
| Кашкавал козе | 2 000 | 8 000 |
| Масло | 35 000 | 42 000 |
| Крема сирене | 17 000 | 25 000 |
| Общо: | 1 800 000 | 2 850 000 |

При сегашният капацитет на постъпващо мляко за денонощие, средната месечни количества отпадъчни води е 2586 m³. След модернизацията се очаква те да се повишат на 4537 m³.

С ИП не се предвижда промяна – запазва се съществуващото състояние, както следва:

- Отпадъчните води ще се събират в подови сифони, покрити с решетки, изградени в подовете на производствените помещения, ще се включват в общата канализационна мрежа на предприятието и ще се отвеждат в каломаслоуловител и от там с битово-фекалните и дъждовни води се включват в канализационната система на град Пазарджик. С ИП се предвижда монтиране нов еднокамерен каломаслоуловител с общ обем 2170 l, дебит 10 l/s;
- Отпадъчните води от производствените процеси не съдържат токсични вещества. Ще се ползва автоматизирана ЦИС за тръбопроводите, миешки глави за неподвижните машини и съоръженията. Автоматизирана система за измиване на тръбопроводи работи в затворен контур с 3 контура. Движението на разтворите става с помпи в затворени контури от тръбопроводи, без разглобяване. Миещият разтвор е 1÷2% разтвор на NaOH при 65÷70⁰C, а изплакването е с топла и студена вода. Периодично към програмата за миене се включва HNO₃ – 0.7% разтвор, при 65÷70⁰C за измиване пластините на пастьоризатора. Миещите разтвори се сменят периодично, като поддържането на необходимата концентрация става автоматизирано. Преди изпускане в канализацията се смесват разтворите на основа и киселина за неутрализация. Част от съоръженията ще се измиват ръчно

или с помощта на водоструен апарат. Цистерните ще се измиват, включвайки се към третият контур на измиващата система. За целта се оставят изводи на рампата за приемане на млякото. Предвидено е ежедневно измиване след приключване на работа на работните помещения и на съдовете в допир с хранителния продукт, като движимите ще се мият в миялни машини, мивки или с помощта на водоструен апарат. За съхранение на миещите средства и материали е предвидено помещение № 1 с ключ. Битова топла вода ще се осигури от бойлер към котелно. Отпадъчните води се пречистват в каломаслоуловител в двора на предприятието, след който се събират с битово-фекалните и дъждовни води (условно чисти) и заедно се включват към градската канализация;

- Теплоносителя пара ще се осигурява от парен котел с номинална входяща мощност 3 MW, гориво природен газ, с газова горелка, капацитет 4 т/водна пара. С ИП се предвижда и резервен парен котел с номинална входяща мощност 2728 kW, гориво природен газ, с газова горелка, капацитет 6 т/водна пара, оценен с писмо, изх. № ПД-01-419-(3)/08.11.2023 г.). Парните котли ще работят последователно, а не едновременно и ще бъдат свързани в един общ изходящ газоход (комин) за изхвърляне на димни газове с височина 12 м.

Съществуващото млекопреработвателно предприятие не променя площта си, което не налага да се предвидят нови паркоместа за автомобили и велосипеди.

С ИП не се предвижда промяна на използваните до момента спомагателни материали, в т. ч. дезинфектанти и миещи вещества/продукти за почистване;

За хладилната база се предвижда зареждане на агрегатите с флуорсъдържащи парникови газове R134A/R513A.

Предвидените дейности ще се осъществяват в предприятието и няма да имат трансгранично въздействие, като въздействието им ще се ограничава в рамките на определената за новата инициатива площ 5452 кв.м на млекопреработвателно предприятие.

Модернизацията на предприятието е преустройство на помещенията в основния производствен корпус и монтирането на предвиденото за закупуване оборудване и е свързана с извършване на СМР и текущ ремонт в основния производствен корпус, предмет на изготвен идеен проект **„ВЪТРЕШНО ПРЕУСТРОЙСТВО И РЕМОНТ НА МЛЕКОПРЕРАБОТВАТЕЛНО ПРЕДПРИЯТИЕ с идентификатор 55155.508.860.5, в УПИ XXVI-860, кв. 1в, Индустриална зона гр. Пазарджик ПИ-55155.508.860”**.

Осигуряването на необходимата производствена и складова площ налага проектиране и извършване следните промени:

1. Изграждане на нови сгради в ПИ-55155.508.860:

- ✓ Изграждане на нова хладилна база за съхранение и експедиция на готова продукция /за нея има издадено Разрешение за строеж № 107 от 19.04.2024 г./;

- ✓ Изграждане на нова сграда за котелно, складове, ремонтна работилница, производство на извара и помещение за съхранение и обработка на питейна вода /омекотяване и монтиране на хидрофор за създаване на необходимото за работата на оборудването налягане/ - има издадено Разрешение за строеж № 107 от 19.04.2024 г.

(приложени към преписката **Разрешение за строеж № 107 от 19.04.2024 г. и Легенда сгради**)

2. От съществуващата производствена сграда /основния производствен корпус/ се изнасят:

- ✓ Инсталацията за ледена вода /тя не изисква монтаж в сграда/;
- ✓ Производството на извара;
- ✓ Котелното;
- ✓ Освобождават се площи, заемани от администрацията /тя се изнася в новопостроена сграда в същия имот/;
- ✓ Приемното за мляко се освобождава от хоризонталните танкове за мляко и се заменят с нови, вертикални термоизолирани танкове за сурово мляко, които се монтират под навес пред приемно мляко.

3. Помещенията в съществуващата производствена сграда /основния производствен корпус/, за които са планирани преустройство:

- ✓ Обединяват се в едно помещение двете измиващи системи – за миенето на тръбопроводите между машините и отделно за цистерните за мляко на транспортните средства – премахват се леките преградни зидове между 2-те помещения и двата обслужващи ги склада;
- ✓ Преустройва се помещението за производство на сирене, като една част от него се отделя за помещение за достигане киселинност на сиренето, друга част се освобождава от оборудване за продължаване на съществуващия коридор до зоната за изход експедиция /бъдеща връзка с новата хладилна база/. Трета част от цеха се оборудва с инсталация за машинна обработка на сиренето, а в четвъртата част се запазва традиционното производство – в сиренарски вани;
- ✓ Съществуващото помещение за достигане киселинност ще се ползва за кашониране на опакована, разфасована готова продукция;
- ✓ Съществуващите помещения за складове за опаковки и кашони ще се премахнат и ще се включат към помещението за разфасовка и опаковка на готова продукция сирене и кашкавал;
- ✓ Съществуващите санитарно-битови помещения към помещението за разфасовка и опаковка на готова продукция сирене и кашкавал се премахват, защото през новия коридор е създаден път за достъп на персонала от съществуващите санитарно-битови помещения. Освободената площ се оборудва като хладилна камера за отцеждане сирене преди опаковане;
- ✓ Освободеното от танковете с мляко приемно помещение се разделя с леки преградни стени на лаборатория физико-химична и лаборатория микробиологична, офис мениджър качество и помещение за развойна

дейност /с оборудване за производство на млечни продукти с малък капацитет с цел експериментално производство на нови млечни продукти/;

- ✓ Намалява се хладилната камера за крема сирене и масло и освободената площ се предава към работното помещение за производство на крема сирене и масло, тъй като новите автоматизирани машини изискват по голяма площ;
- ✓ От помещението за производство на извара се отделя площ за свързване на двата съществуващи коридора, а остатъка от площта, заедно със съществуващото работно за производство на кашкавал и работното за производство на „пекорино” и „пармезан” се обединяват в общо работно помещение за производство на кашкавал с новите модернизирани машини с по-голям капацитет;
- ✓ Съществуваща хладилна камера за зреене кашкавал се преустройва за разширение на камера за обдухване и охлаждане кашкавал, за разширение на помещение за фолиране кашкавал и за организиране на буфер колички и миялно колички и форми за кашкавал;
- ✓ В площта освободена от инсталацията за ледена вода, ще се организират нова хладилна камера за зреене или съхранение кашкавал, склад, склад чисти контейнери с кран и помещение с хигиенен шлюз за работниците към частично второ ниво, където на мястото на администрацията е разположена столова за хранене на персонала на предприятието;
- ✓ Площта на котелното ще се ползва за склад;
- ✓ Работилницата за текущ ремонт на оборудване и съоръжения става склад за хранителни продукти за столовата на второ ниво;
- ✓ В освободената площ от административни, складови помещения и двете лаборатории /физико-химична и микробиологична/ на първо ниво в северо-западния край на сградата ще се организира бъдещо производство на нови млечни продукти;
- ✓ На мястото на вратата между фоайе и стълбищна клетка за връзка със столова на второ ниво ще се монтира хигиенен шлюз за дезинфекция на ръце и подметки;
- ✓ Покривът е изпълнен с хидроизолационно фолио (ТРО мембрана), директно положена върху изравнителна замазка по наклонената покривна стоманобетонната конструкция с ориентировъчен наклон на повърхността между 3-6%. Предвидено е допълнително полагане на усилващ хидроизолационен пласт, в зоната, в която ще се разкъртва покрива за изпълнение на лека металната подконструкция за климатичната инсталация.

Това преустройство не променя конструкцията на сградата, а се премахват или монтират леки преградни стени за изчистване на технологичните потоци и обособяване на помещения според размерите на предвиденото за закупуване технологичното оборудване.

При проектирането са спазени изискванията на:

- Закона за храните;
- Наредба № 14 от 9 декември 2021 г. за хигиената на храните;

- Регламенти 852/ЕО и 853/ЕО;
- РЕГЛАМЕНТ 1169 / 2011 - за предоставяне на информация за храните на Потребителите;
- Наредба № 5 от 02.05.2023 г. за специфичните изисквания за производство, събиране, транспортиране и преработка на сурово краве мляко, предлагането на пазара на мляко и млечни продукти и официалния им контрол;
- Регламент (ЕО) № 1935/2004 относно материалите и предметите, предназначени за контакт с храни;
- Наредба № Из-1971 от 29.10.2009 г. За строително-технически правила и норми за осигуряване на безопасност при пожар (В сила от 05.06.2010 г., обн. ДВ. бр.96 от 4 декември 2009 г., попр. ДВ бр.17 от 2 март 2010 г., изм. ДВ. бр.101 от 28 декември 2010 г., изм. и доп. ДВ. бр.75 от 27 август 2013 г., изм. и доп. ДВ. бр.69 от 19 август 2014 г., изм. и доп. ДВ бр.89 от 28 октомври 2014 г., изм. ДВ. бр.8 от 30 януари 2015 г., изм. и доп. ДВ. бр.2 от 8 януари 2016 г., изм. и доп. ДВ. бр.1от 3 януари 2017 г., изм. и доп. ДВ. бр. 63 от 31 юли 2018 г., изм. и доп. ДВ, бр. 91 от 20.10.2024 г.);
- Наредба № 7 от 23.09.1999 г. за минимални изисквания за здравословни и безопасни условия на труд на работните места и при използване на работното оборудване. (Обн. ДВ. бр.88 от 8 Октомври 1999 г., изм. ДВ. бр.48 от 13 Юни 2000 г., изм. ДВ. бр.43 от 13 Май 2003 г., изм. ДВ. бр.37 от 4 Май 2004 г., изм. ДВ. бр.88 от 8 Октомври 2004 г., изм. ДВ. бр.40 от 18 Април 2008 г., изм. и доп. ДВ. бр.24 от 12 Март 2013 г. изм. ДВ бр.95 от 29 ноември 2016 г.).

Предприятието работи с краве, овче и козе мляко, отговарящо на изискванията, като за целта е оборудвана приемна лаборатория. За контрол на производствените процеси са осигурени физико-химична и микробиологична лаборатория.

Готовата продукция се разфасова и опакова само по заявка от клиенти. Транспортната опаковка е кашон.

Към настоящия момент суроватката не се преработва и се транспортира до инсталация за биогаз.

б) взаимовръзка и кумулиране с други съществуващи и/или одобрени инвестиционни предложения;

ИП има пряка връзка с изградено, въведено в експлоатация и действащо млекопреработвателно предприятие в поземлен имот (ПИ) с идентификатор - 55155.508.860, площ 5452 кв.м, собственост на възложителя, съгласно Нотариален акт* (представена е скица за имота и Нотариален акт). Собственик на имота и прилежащите сгради е „ЛОДИС ИНВЕСТ“ ЕООД.

ИП има пряка връзка с ИП на „ЛОДИС ИНВЕСТ“ ЕООД „Проектиране и изграждане на обекти: хладилна база, котелно, склад, работилница, складова сграда и магазин в млекопреработвателно предприятие“, находящо се в УПИ XXVI – 860 /ПИ с идентификатор 55155.508.860/, кв. 1в, Индустриална зона на гр. Пазарджик, общ. Пазарджик. Това ИП е в процес на реализация с издадено Разрешение за строеж № 107

от 19.04.2024 г. (приложени към преписката Разрешение за строеж № 107 от 19.04.2024 г. и Легенда сгради), включващо:

- ✓ Изграждане на нови сгради, необходими за разширение на хладилната база – нова хладилна база;
- ✓ Преместване на котелното стопанство в нова двуетажна сграда, в която ще има и помещение за производство на извара, работилница, склад и водно стопанство;
- ✓ Изграждане на нова складова база за суровини и материали;
- ✓ Сграда с магазин и офиси;
- ✓ Реновиране на каломаслоуловителя.

Инвестиционният проект е съобразен и с наличните инфраструктурните мрежи и връзки в района.

Дейностите, предмет на ИП, не са в противоречие със съществуващото устройствено планиране на територията. Имотът, предмет на ИП, попада в устройствена зона „Пп” - Предимно производствена зона, отредена с Общия устройствен план на община Пазарджик, съгласуван със Становище по екологична оценка № 1-1/2019 г. на директора на РИОСВ-Пазарджик и одобрен с Решение № 222, Протокол 14/27.10.2020г на Общински съвет – Пазарджик.

Не се очаква кумулативен ефект със съществуващата дейност. Предвижданата промяна е необходима за по-ефикасна и цялостна реализация на дейността.

Инвестиционното предложение не е във връзка с други съществуващи и одобрени с устройствен или друг план дейности в обхвата на въздействие на обекта.

Не се очаква кумулиране с други съществуващи и/или одобрени инвестиционни предложения - не са идентифицирани други инвестиционни предложения в близост до ПИ с идентификатор ПИ-55155.508.860 и няма данни за други инвестиционни предложения, съществуващи и/или одобрени, които заедно с разглежданото инвестиционно предложение да доведат до негативни кумулативни въздействия, въз основа на справка в публичния регистър за провеждане на процедури по ОВОС и ЕО, наличен на интернет-страницата на МОСВ.

С реализацията и експлоатацията на ИП не предвижда да се засяга и да се въздейства върху съществуващата инфраструктура в района.

По отношение на местоположение не се разглеждат други алтернативи. Модернизацията на съществуващото предприятие е най-добрата алтернатива. Многогодишната експлоатация е доказала добрия избор на местоположението за подобен вид производство. Не се разглеждат и алтернативи по отношение и на дейността на обекта. Избраният обект за реализация на ИП не влиза в противоречие с начина на ползване на съседните имоти.

в) използване на природни ресурси по време на строителството и експлоатацията на земните недра, почвите, водите и на биологичното разнообразие;

Производственото млекопреработвателното предприятие с идентификатор 55155.508.860.5, в УПИ XXVI-860, кв. 1в, Индустриална зона гр. Пазарджик ПИ-55155.508.860 е с изградена **външна** техническа инфраструктура и ИП не предвижда необходимост от изграждане на нова такава.

Характерът на инвестиционното предложение предвижда модернизация на предприятието, свързана преустройство и ремонт в основния корпус, модернизация на част от технологичното оборудване, актуализация на технологичните потоци и осигуряване площ за разширение на предлагания асортимент, както и оборудване на помещение за развойна дейност.

При реализация на инвестиционното предложение, в т.ч. етапите на строителството и експлоатация ще се използват следните ресурси:

❖ **електроенергия** - имотът е електрифициран, предприятието е осигурено с електроенергия чрез съществуващата електроразпределителна мрежа на територията на община Пазарджик на основание сключен Договор за продажба на ел. енергия с „АРМАКО ЕНЕРДЖИ“ЕАД. С реализиране и експлоатация на ИП не е необходимо изграждането на нова или промяна на съществуващата мрежа.

❖ **Води и водни ресурси**

В периода на преустройство и ремонт в основния корпус, необходимото количество вода е свързано с подготовка и изпълнение на бетонови фундаменти и настилки и др. строителни работи.

По време на строителството и експлоатацията на ИП за питейно-битови, противопожарни и производствени нужди ще се ползва вода от съществуващата водопреносна мрежа на град Пазарджик, съгласно Договор за присъединяване № 203600001/08.11.2022 г., издаден от „Водоснабдяване и канализационни услуги“ ЕООД гр. Пазарджик. Водоснабдяването на територията на предприятието е подсигурано от изградена и съществуваща вътрешноплощадкова водопреносна мрежа.

Не се предвижда водоземане за питейно-битови, противопожарни и производствени нужди от повърхностни води. Не се предвижда водоземане от подземни води.

❖ **Биологично разнообразие**

Реализацията на инвестиционното предложение, в т.ч. етапите на строителството и експлоатация, **не са свързани** с използване на природните ресурси на биологичното разнообразие.

❖ **Земни недра**

Реализацията на инвестиционното предложение, в т.ч. етапите на строителството и експлоатация, **не са свързани** с използване на природните ресурси на земните недра.

❖ **Почви**

Реализацията на инвестиционното предложение, в т.ч. етапите на строителството и експлоатацията **не е свързано** с използване на природните ресурси на почвите.

Използване на взрив и др.: Не се налага използване на взривни материали и извършване на взривни работи при реализацията и експлоатацията на ИП.

г) генериране на отпадъци - видове, количества и начин на третиране, и отпадъчни води;

В процеса на извършване на СМР и текущи ремонтни дейности в основния производствен корпус /разрушителни и демонтажни дейности – премахване на съществуващи външни и вътрешни преградни стени, врати, прозорци, стълби, елементи като рампи, козирки и др./ и монтирането на предвиденото за закупуване оборудване се очаква генериране на строителни отпадъци с код и наименование, съгласно Приложение 1 към чл. 5 ал.1 на Наредба № 2/23.07.2014 г. за класификация на отпадъците на МОСВ и МЗ, посочени в *Таблица № 1*.

Таблица № 1 - Отпадъци от строително-монтажни работи (СМР) и ремонтни дейности, които се очаква да се генерират на територията на имота, обект на ИП

| № | Вид на отпадъка | | Третиране (операция, код) | Количество t/y |
|----|-----------------|--|------------------------------|-------------------|
| | Код | Наименование | | |
| 1. | 17 01 01 | бетон | предварително съхраняване | 0,240 |
| 2. | 17 02 01 | дървесина | предварително съхраняване | 0,800 |
| 3. | 17 02 02 | стъкло | предварително съхраняване | 0,020 |
| 4. | 17 04 05 | Чугун и стомана | предварително съхраняване | 0,020 |
| 5. | 17 09 04 | Смесени отпадъци от строителство и събаряне, различни от упоменатите в 17 09 01, 17 09 02 и 17 09 03 | предварително съхраняване | 20,000 |

Управление на отпадъците от СМР и текущ ремонт

На основание чл. 11 от *Закона за управление на отпадъците (ДВ, бр. 53/2012 г. с изм. и доп.)*, е изготвен “План за управление на строителните отпадъци” като част от инвестиционния проект, в съответствие с изискванията на чл. 4 ал. 1 от Наредба за управление на строителните отпадъци и за влагане на рециклирани строителни материали (ДВ, бр. 89/13.11.2012 г.). Планът съдържа конкретните видове отпадъци и очаквани количества, изчислени на база количествено-стойности сметки в инвестиционния проект.

Управлението на строителните отпадъци (СО) ще бъде съобразено с общите принципи и йерархията за управление на отпадъците, като превенцията (предотвратяването) и

ограничаване на образуването на отпадъците е първостепенен приоритет при тяхното цялостно управление, следван от повторната употреба и рециклиране.

Системата за управление на СО ще е разработена в съответствие с изискванията за прилагане на приоритетен ред (йерархия) при тяхното третиране в следната последователност:

1. предотвратяване;
2. подготовка за повторна употреба;
3. рециклиране на СО, които не могат да бъдат повторно употребени;
4. оползотворяване в обратни насипи;
5. изгаряне с оползотворяване на енергия и преработването в материали, които се използват като гориво;
6. обезвреждане на СО.

За управление на отпадъците, генерирани по време на извършване на СМР и текущ ремонт, ще бъдат осигурени условия за безопасното им съхранение на определени места на територията на площадката, до предаването им за последващо третиране (оползотворяване/обезвреждане). Отпадъците задължително ще се разделят по вид и характеристика и ще се предават за последващо материално оползотворяване в количества, не по-малко от посочените за съответната целева година, съгласно чл. 11, ал. 1 от НУСО.

Демонтираното оборудване – машини и съоръжения ще се използват по предназначение в съществуващо предприятие на дружеството, различно от обекта на ИП.

Ще се използват възможности за пълноценно използване на отпадъчните материали чрез повторно използване, което допринася за редуциране на общото количество на отпадъците, които подлежат на крайно обезвреждане (депонирание).

За отпадъците, за които не са определени специфични цели за рециклиране и материално оползотворяване, ще бъдат прилагани общите принципи и приоритетен ред (йерархия) за управление.

Отпадъци от строително-монтажна и транспортна техника не се очаква да се генерират.

По време на извършване на СМР и текущ ремонт ще се ползват съществуващи в предприятието санитарно- битови помещения, където ще се генерират битови отпадъци от жизнената дейност персонала с код 20 03 01 и наименование „смесени битови отпадъци" - ще се събират в стандартни съдове ще се извозват от общинската фирма по сметосъбиране.

По време на реализацията на ИП в т.ч. етапите на строителството и експлоатация се очаква да се образуват и битови отпадъци. Ще се ползват съществуващи в предприятието санитарно - битови помещения, където ще се генерират битови отпадъци от жизнената дейност персонала и наетия такъв с код 20 03 01 и наименование „смесени битови отпадъци" - ще се събират в стандартни съдове ще се извозват от общинската фирма по сметосъбиране.

При експлоатацията на ИП не се очаква генериране на нови производствени отпадъци, освен тези с код и наименование, за които предприятието е извършило класификация,

съгласно Наредба № 2 от 23.07.2014 г. за класификация на отпадъците и за които се води отчетност в Национална информационна система за отпадъци (НИСО):

- 02 05 01 «материали, негодни за консумация и преработване»;
- 02 05 02 «утайки от пречистване на отпадъчни води на мястото на образуването им»;
- 15 01 01 «хартиени и картонени опаковки»;
- 15 01 02 «пластмасови опаковки»;
- 15 01 03 «опаковки от дървесни материали»;
- 15 01 04 «метални опаковки»;
- 19 12 02 «черни метали»,

При експлоатацията на ИП не се очаква генериране на отпадък с код 16 06 01* и наименование „Оловни акумулаторни батерии“, за който е извършена класификация съгласно Наредба № 2 от 23.07.2014 г. за класификация на отпадъците, предвид това, че техническата поддръжка и обслужването на техниката ще се извършва от външни фирми, на основание сключен договор.

Суроватката от производство на сирене не се преработва, транспортира се до инсталация за биогаз.

При експлоатацията на ИП, видовете отпадъци, начина на третиране и количеството им, са посочени в таблицата:

| № | Вид на отпадъка | | Третиране (операция, код) | Количество t/y |
|----|-----------------|---|---------------------------|----------------|
| | Код | Наименование | | |
| 1. | 02 05 01 | Материали, негодни за консумация или преработване | предварително съхраняване | 0,600 |
| 2. | 02 05 02 | Утайки от пречистване на отпадъчни води на мястото на образуването им | предварително съхраняване | 0,500 |
| 3. | 15 01 01 | хартиени и картонени опаковки | предварително съхраняване | 0,300 |
| 4. | 15 01 02 | пластмасови опаковки | предварително съхраняване | 10 |
| 5. | 15 01 03 | опаковки от дървесни материали | предварително съхраняване | 1 |
| 6. | 15 01 04 | метални опаковки | предварително съхраняване | 20 |
| 7. | 19 12 02 | Черни метали | предварително съхраняване | 0,050 |

Управление на отпадъците, генерирани по време на експлоатацията на ИП

Управлението им ще се извършва съгласно съществуващата понастоящем практика в предприятието, съобразена с изискванията на общностното законодателство.

Отпадък с код 13 05 02* и наименование „утайки от маслено-водни сепаратори“ ще се образува в малки количества – около 0,800 t/y при периодичното почистване на каломаслоуловител. Ще се извърши класификация на отпадъка, съгласно Наредба № 2 от 23.07.2014 г. за класификация на отпадъците.

Отпадък с код 20 03 01 и наименование „смесени битови отпадъци“ се образува от жизнената и битова дейност персонала и се събира в стандартни съдове, които се обслужват от системата за сметосъбиране и разделно събиране на отпадъците в района.

Ще се запази съществуващия начин на управление на отпадъците, генерирани по време на експлоатацията на ИП, а именно:

Образуваните отпадъци ще се съхраняват по подходящ начин и в опаковки, обозначени със стикер с код и наименование на отпадъка, върху обособени за целта места/участъци на територията на предприятието на принципа на разделността, без да се допуска смесване на оползотворими и неоползотворими отпадъци и по начин, предотвратяващ замърсяване на компонентите на околната среда в района на предприятието – без да се допуска разпиляване на отпадъци на територията на предприятието и извън него.

Отпадъците ще се съхраняват до събирането на икономически изгодни количества за транспорт и ще се предават само въз основа на писмен договор на лица, притежаващи документ по чл. 35 от ЗУО за отпадъци със съответния код съгласно наредбата по чл. 3 от ЗУО, както следва:

- разрешение или комплексно разрешително за дейности с отпадъци по чл. 35, ал. 1 от ЗУО;
- регистрационен документ за дейности с отпадъци по чл. 35, ал. 2, т. 3-5 от ЗУО;
- регистрационен документ за събиране и транспортиране на отпадъци или регистрация за дейност като търговец или брокер, когато същите имат сключен договор с лица, притежаващи разрешителен или регистрационен документ по чл. 35, ал. 1, съответно по чл. 35, ал. 2, т. 3-5 от ЗУО.

Както и понастоящем, ще се води отчетност и ще се предоставя информация чрез НИСО, съгласно изискванията на *Наредба № 1 от 04.06.2014 г. за реда и образците, по които се предоставя информация за дейностите по отпадъците, както и реда за водене на публични регистри* на образуваните отпадъци.

д) замърсяване и вредно въздействие; дискомфорт на околната среда;

Комфортът на околната среда е съвкупност от природни фактори и условия, съчетание на природни образувания и географски дадености (релеф, растителност, водни пространства, оптимална температура, влажност на въздуха и др.). Това е субективното чувство, което обкръжаващата природна среда създава у човека състояние на благополучие и спокойствие и обезпечава неговото здраве и жизнената му дейност.

По смисъла на Допълнителните разпоредби на Закона за опазване на околната среда (ЗООС):

- Дискомфорт“ са раздразнението и неудобствата, създавани от факторите на околната среда, определени посредством проучвания в тази област (т. 30а от ДР на ЗООС);

- Замърсяване на околната среда“ е промяната на качествата ѝ вследствие на възникване и привнасяне на физически, химически или биологически фактори от естествен или антропогенен източник в страната или извън нея, независимо дали се превишават действащите в страната норми (т. 5 от ДР на ЗООС).

Инвестиционното предложение представлява:

- ✓ преустройването и ремонт на помещенията в основния производствен корпус;
- ✓ модернизация на технологичното оборудване - подмяна/демонтаж на част от съществуващо технологично оборудване - машини, съоръжения, модули, линии, лабораторни уреди и др. с монтиране на нови специализирани такива, отговарящи на НДНТ, с редуцирано въздействие върху компонентите на околната среда и човешкото здраве, без да се променят съществуващата технология за извършване на основните процеси за производство на посочените по-горе млечни продукти и производствената дейност;

Технологията на производство изисква прилагането на изолиране на производствените дейности от околната среда. При спазване на това изискване и основавайки се на приетите технически и технологични решения, които ще бъдат заложи за предвидената модернизация и при спазване инструкциите и мерките за безопасност при СМР и ремонтни работи, демонтажните и монтажните работи и експлоатацията, опасността от замърсяване на околната среда над допустимите норми, разрешени с действащото към момента екологично законодателство и вредно въздействие и дискомфорт на околната среда ще бъде сведена до минимум.

Имотът, предмет на ИП, попада в устройствена зона „Пп“ - Предимно производствена зона, отредена с Общия устройствен план (ОУП) на община Пазарджик, съгласуван със Становище по екологична оценка № 1-1/2019 г. на РИОСВ-Пазарджик и одобрен с Решение № 222, Протокол 14/27.10.2020г на Общински съвет – Пазарджик.

Ще се прилага безотпадна технология за извършване на СМР и текущ ремонт. Строителните, ремонтни, демонтажни и монтажни работи при спазване изискванията на екологичното законодателство и условията на разрешителните на отговорните институции, не предполагат замърсяване на почвите, водите и атмосферния въздух в района.

По време на извършване на СМР и ремонтни работи

Очаква се генериране на незначителни количества прахови емисии - най-вече фини прахови частици (ФПЧ) и отработени газове от транспортните и подежни машини . Те ще бъдат само в границите на предприятието. Замърсяването ще е незначително, краткотрайно, временно и обратимо. Не се очаква замърсяване и вредно въздействие и дискомфорт на околната среда.

Ще се емитира шум от извършване на СМР, ремонтни, демонтажни и монтажни работи на територията на предприятието. Това са източници на шум с периодично действие, вследствие от провежданите дейности, вкл. работата на монтажна техника и

транспортни машини, генериращи шум в диапазона 71,0 –85,0 dB(A), на разстояние до 10 м от източника. Не се очаква шумовото въздействие да е значително. Същото ще е краткотрайно, временно и обратимо, в резултат от което не се очаква замърсяване и вредно въздействие и дискомфорт на околната среда. Всички дейности ще се извършват в светлата част на деня.

Отстоянието на предприятието до най-близките жилищни зони е над 800 метра югозападно от имота, предмет на ИП.

По време на експлоатацията

Не се очаква да настъпи дискомфорт или значително вредно въздействие върху околната среда и хората, тъй като планираните за монтиране нови машини и съоръжения отговарят на НДНТ и са с редуцирано въздействие върху компонентите на околната среда и човешкото здраве, предприети са мерки в тази връзка.

Топлоносителя пара ще се осигурява от парни котли с гориво природен газ, които ще работят последователно, а не едновременно и ще бъдат свързани в един общ изходящ газоход с височина 12 м. При експлоатацията на съществуващия парен котел с мощност 3 MW до момента няма завишение на стойностите на вредни вещества над ПДК при провежданите собствени измервания на вредни вещества, изпускани в атмосферния въздух от неподвижния източник.

Предвиденото за реализиране инвестиционно предложение не предполага акумулиране на атмосферни замърсители, няма да промени нивата на замърсяване на атмосферния въздух в района с газови и прахови емисии. Не се очаква отделяне на вредни вещества в атмосферния въздух, различни от емитираните до момента на площадката.

Вследствие експлоатация на ИП не се очаква предизвикване на дискомфорт на околната среда, замърсяване и вредно въздействие на въздуха.

Образуваните **отпадъци** ще се третираат съобразно изискванията на Закона за управление на отпадъците (ЗУО) и подзаконовите нормативни актове по прилагането му. Ще се спазват принципите на разделност, както и йерархията за управление на отпадъците. Образуваните отпадъци ще се предават само на лица, които притежават документи по чл. 35 ЗУО, като приоритетно отпадъците ще се предават за оползотворяване. Няма да се допуска замърсяване с отпадъци в и извън границите на предприятието. Въздействието по този фактор при спазване на нормативните изисквания ще бъде краткотрайно, обратимо и незначително.

Не се очаква замърсяване и вредно въздействие, дискомфорт на околната среда от този компонент на околната среда по време на експлоатацията на ИП.

Както и понастоящем, така и по време на експлоатацията на ИП локално, в границите на производствената площадка, ще се генерира **шум** в резултат от работата на подемно-транспортните средства и технологичното оборудване. По време на експлоатацията основните технологични процеси, както и всички специфични дейности, се извършват в

закрито производствено хале /помещение/. В него са разположени основните съоръжения и технологично оборудване, представляващи стационарни източници на шум, с прогнозни нива на обща звукова мощност в помещението до 75,0 dB(A). В тази връзка, разпространението на шум извън производственото хале е сведено до минимум, като очакваното ниво на шум по границата на предприятието, ще бъде значително под нормативно установените норми за съответния вид устройствена зона/територия. Районът на ИП на град Пазарджик е с шумово натоварване около 100 dB(A). Генерираният на територията на предприятието шум се очаква да бъде с по-ниско ниво и честота на въздействие и няма да оказва влияние извън своето местоположение предвид и това, че се предвижда монтиране на нови машини, съоръжения, модули, линии и др., отговарящи на НДНТ, с редуцирано въздействие върху компонентите на околната среда и човешкото здраве.

Предприятието не е в близост до жилищни сгради. Дискомфорт у населението в най-близко отстоящите сгради няма да се наблюдава - граничните стойности на показателите на шум ще са в допустимите норми.

Не се очаква замърсяване и вредно въздействие, дискомфорт от този компонент на околната среда по време на експлоатацията на ИП.

Дискомфорт ще се наблюдава при наетия персонал - при изпълнение на СМР и ремонтни дейности, демонтажа и монтажа на оборудването, а при експлоатация - при персонала, работещ в производствените помещения/участъци, по отношение на работна среда.

Замърсяване на компонент на околната среда или дискомфорт могат да се наблюдават в следствие на аварийна ситуация - при пожар и др.

Неорганизиран емисии

Предвидената модернизация не е източник на неорганизиран емисии.

С цел предотвратяване на евентуални негативни въздействия от реализацията на инвестиционното предложение върху компонентите на околната среда ще се осигурява:

- стриктно спазване на изискванията и процедурите, предвидени в екологичното законодателство;
- задължително изпълнение на ограничителните мерки, издадени от компетентните органи;
- минимизиране на източниците на въздействие върху околната среда;
- строг контрол и мониторинг за спазване на трудовата и технологична дисциплина, спазване изискванията за здравословни и безопасни условия на труд;
- използване на най-добрите технологии и практики при експлоатацията на обекта.

Ще се спазват предвидените мерки, свързани с избягване, предотвратяване, намаляване или компенсиране на предполагаемите значителни отрицателни въздействия върху околната среда и човешкото здраве, представени в т. 11 на ИП.

Информация за очакваното въздействие върху компонентите на околната среда и човешкото здраве се съдържа в **Раздел IV, т. 1** на настоящата информация.

е) риск от големи аварии и/или бедствия, които са свързани с инвестиционното предложение;

"Авария" по смисъла на т.51 от ДР на ЗООС (изм. ДВ. бр.101 от 27 Декември 2019 г., изм. ДВ. бр.21 от 13 Март 2020 г.) е внезапна технологична повреда на машини, съоръжения и агрегати, съпроводена със спиране или сериозно нарушаване на технологичния процес, взривове, възникване на пожари, наднормено замърсяване на околната среда, разрушения, жертви или заплаха за живота и здравето на населението . "Голяма авария" по смисъла на т. 54а от ДР на ЗООС (изм. ДВ. бр.101 от 27 Декември 2019 г., изм. ДВ. бр.21 от 13 Март 2020 г.) е възникване на голяма емисия, пожар или експлозия, която става в резултат на неконтролируеми събития в хода на операциите на всяко предприятие или съоръжение в обхвата на глава седма, раздел I, и която води до сериозна опасност за човешкото здраве и/или за околната среда, която опасност е непосредствена, забавена, вътре или вън от предприятието и включва едно или повече опасни вещества, класифицирани в една или повече от категориите на опасност, посочени в част 1 на приложение № 3 или поименно изброени в част 2 на приложение № 3 на ЗООС.

За етапа на реализация на ИП

Видът, характера и мащаба на ИП не създават предпоставки за възникване на големи аварии и/или бедствия, поради което се смята, че не съществува риск от поява на такива събития, пряко свързани с реализирането на инвестиционното предложение. Съществуват рискове от малки инциденти, които са пряко свързани с вида на извършваните дейности (транспортни, монтажни, заваръчни и т.н.). Основно рисковете за работниците са свързани с възможността за трудови злополуки и травматизъм, вследствие на нарушаване на изискванията за безопасност, нарушаване на правилата за работа с механизацията и съоръженията и повреди на машините, съоръженията, тежкотоварния транспорт и др. Рискове за здравето на работниците съществуват и от въздействието на специфични фактори, свързани с вида на конкретната изпълнявана дейност: прах, шум, вибрации, заваръчни аерозоли, изгорели газове от транспортната механизация.

Не се предвижда повишен риск от възникване на инциденти, както по време на провеждане на СМР, монтажните и организационни работи, така и по време на експлоатацията. При спазване на правилата за безопасност и трудовата дисциплина и при нормален работен режим в предприятието, не съществува реална опасност от възникване на голяма авария. В периода на извършване на СМР, демонтажните и монтажни дейности и по време на експлоатацията ще прилагат правила за безопасна работа, предприемане на адекватни действия при евентуални аварии и превенция на аварийните ситуации.

За осигуряване на бърза и компетентна намеса от страна на персонала на дружеството, е предвидено:

- поставяне на видно място на инструкции за безопасна работа на обекта, в който се извършва дейността;
- задължително обучение на персонала по отношение на дейностите и рисковете от инциденти;
- периодично повишаване квалификацията на персонала;
- контрол и мониторинг за спазване на мерките за опазване на околната среда.

ИП не предвижда промяна на използваните спомагателни материали, в т. ч. дизелектанти и миещи вещества - запазва се съществуващото състояние. Всичко това изключва възможността от риск от големи аварии и /или бедствия.

Съгласно информацията, поместена на електронните страници на РИОСВ Пазарджик и на МОСВ (*информация от „Електронна база данни (публичен регистър) на предприятията с нисък и висок рисков потенциал, попадащи в обхвата на глава седма, раздел първи от Закона за опазване на околната среда“ на Министерството на околната среда и водите - <https://public-seveso.moew.government.bg/enterprises>*) на територията на община Пазарджик има предприятия и/или съоръжения с нисък рисков потенциал, съгласно разпоредбите на чл. 103 от ЗООС.

Предвидената с ИП модернизация на предприятието няма потенциал да увеличи риска или последствията от големи аварии в най-близко разположените предприятия с нисък рисков потенциал (НРП) – „Агрофарм“ ООД и „Агрогарнт“ ООД и „Марица олио“ АД.

В таблицата по-долу са описани най-близко разположените предприятия с нисък рисков потенциал, зоните за аварийно планиране на тези предприятия и разстоянията до ПИ с идентификатор 55155.508.860 по КККР на гр. Пазарджик.

Зоните за аварийно планиране са по данните от доклада за екологична оценка (ДЕО) на Общ устройствен план (ОУП) на Община Пазарджик.

| Поземлен имот, предмет на оценката | Съществуващи предприятия с нисък рисков потенциал | Адрес на предприятията /идент. по КК | Зони за аварийно планиране на предприятието съгласно ДЕО на ОУП на Община Пазарджик | Разстояние по права линия от имота до предприятието |
|------------------------------------|---|--|---|---|
| 55155.508.510 | „Агрофарм“ ООД | гр. Пазарджик, ул. „Царица Йоана“ № 6Е 55155.508.778 55155.508.186 55155.508.185 | 1-ва зона – 300 m 2-ра зона – 600 m | приблизително 700 m |
| 55155.508.510 | „Агрогарант“ ООД | гр. Пазарджик, ул. „Царица Йоана“ 55155.27.96 | 1-ва зона – 240 m 2-ра зона – 572 m | приблизително 600 m |
| 55155.508.510 | „Марица олио“ АД | гр. Пазарджик, ул. „Хр. Касапвелев“ № 3 55155.27.147 | 1-ва зона – 49 m 2-ра зона – 80 m | приблизително 1200 m |

ПИ с идентификатор 55155.508.860 по КККР на гр. Пазарджик е на разстояние извън зоните за аварийно планиране на най-близко разположените предприятия с нисък рисков потенциал.

ИП е с вид, характер и мащаб, които няма да увеличат риска или да предизвикат ефект на доминото в посочените предприятия.

Независимо от аварията, които биха могли да възникнат на територията на обектите с нисък рисков потенциал (НРП), не съществува опасност от възникването на „ефект на доминото“ и пренасяне на аварията на територията на площадката на ИП. Не съществува опасност за живота и здравето на работещите и живущите в близост до съществуващото млекопреработвателно предприятие.

Рисковете от евентуални аварии на площадката на „ЛОДИС ИНВЕСТ“ ЕООД са следните:

Възникване на пожар:

- от електрически източник вследствие на късо съединение, претоварване на електрическата мрежа, отказ на защитните предпазители, а също и при неправилно боравене с електрически уреди;

- Пожар при извършване на ремонтни работи и техническа поддръжка. Причини за това могат да бъдат нарушение на правилата за пожарна безопасност и неспазване на технологичните процедури.

Злонамерени действия: – пожар, причинен от умишлен палеж, саботаж, терористичен акт;

Аварии, причинени от природни бедствия:

Земетресение:

В резултат на сеизмичното въздействие е възможно възникване на следната обстановка:

- част от сградния фонд може да получи пълни и силни разрушения, а друга частични и слаби;
- може да има човешки жертви, затрупани хора, нуждаещи се от спасяване;
- може да бъде разрушена системата на електроснабдяване - в резултат на което е възможно прекратяване на електроподаването към обекта;
- възможно е сериозно да се затрудни снабдяването с противопожарна вода;
- възможно е да се създаде сложна пожарна обстановка с възможност за възникване на пожари.

Мълнии: - Пожар в резултат на падане на мълния. Причина за това може да е повредена мълниезащита.

Наводнения: - Опасност от наводнение може да възникне при необичайно силни дъждове. Това може да доведе до повреда в оборудването на площадката и спиране на производството.

Урагани ветрове, снегонавяване, заледряване и обледеняване

При урагани ветрове има опасност от голямо натоварване върху покривната конструкция и тя да се разруши или откъсне от мястото си. В този случай може да се получат различни деформации и да бъде засегнато производственото оборудване. При сеногнавявания се получават големи преспи, което би затруднило движението и комуникацията в предприятието. Това в най-голяма степен представлява опасност, ако на обекта възникне аварийна ситуация, за овладяването на която ще е необходима външна намеса. Заледряването може да бъде предпоставка за възникване на транспортно произшествие на площадката. Обледяването може да създаде опасност от повреди в оборудването на открито.

Последствията от евентуални аварии в предприятието ще са локални и могат да засегнат работещите на площадката. Не се очаква да пострадат хора извън предприятието. Въздействието върху компонентите на околната среда също ще бъде локално и краткотрайно.

Бедствията – земетресения, наводнения, пожари и др. външни фактори, съгласно Закона за защита при бедствия са отговорност и задължение на съответната общинска служба.

ж) рисковете за човешкото здраве поради неблагоприятно въздействие върху факторите на жизнената среда по смисъла на § 1, т. 12 от допълнителните разпоредби на Закона за здравето.

"Факторите на жизнената среда" са:

- а) води, предназначени за питейно-битови нужди;
- б) води, предназначени за къпане;
- в) минерални води, предназначени за пиене или за използване за профилактични, лечебни или за хигиенни нужди;
- г) шум и вибрации в жилищни, обществени сгради и урбанизирани територии;
- д) йонизиращи лъчения в жилищните, производствените и обществените сгради;
- е). нейонизиращи лъчения в жилищните, производствените, обществените сгради и урбанизираните територии;
- ж) химични фактори и биологични агенти в обектите с обществено предназначение;
- з) курортни ресурси;
- и) въздух.

По-долу са разгледани потенциалните неблагоприятни въздействия върху факторите на жизнената среда и рисковете за човешкото здраве.

- Води, предназначени за питейно-битови нужди

Инвестиционното предложение не е свързано с въздействие върху води, предназначени за питейно-битови нужди.

Като се вземе предвид, че в обекта за питейно-битови, противопожарни и производствени нужди ще се използва вода от водопроводната мрежа на гр. Пазарджик с оператор "ВиК" ЕАД - Пазарджик, ще бъдат избегнати възможно в най-голяма степен рисковете за човешкото здраве.

- води, предназначени за къпане - Инвестиционното предложение не е свързано с въздействие върху води, предназначени за къпане;
- минерални води, предназначени за пиене или за използване за профилактични, лечебни или за хигиенни нужди - в близост до обекта няма такива;
- шум и вибрации в жилищни, обществени сгради и урбанизирани територии

Нивото на шума от площадката в мястото на въздействие зависи от: нивото на шума на източниците на шум и техния брой; разстоянието от източника; затихването на шума (според типа на земната повърхност); наличието на стени и сгради и др. по пътя на

разпространение на звука; метеорологични условия като температурна инверсия и градиенти; абсорбцията на атмосферата и др.

По време на реализацията на ИП ще се емитира шум от извършване на СМР при преустройство и ремонт на помещенията, демонтажните и монтажни работи при подмяна на технологичното оборудване, работата на монтажна техника и транспортни машини. Това са източници на шум с периодично действие, генериращи шум в диапазона 71,0-85,0 dB(A), на разстояние до 10 м от източника.

Не се предвижда превишаване на нивата на шум и вибрации, определени в таблица 2 на Приложение № 2 към чл. 5 от Наредба № 6 от 26 юни 2006 г. за показателите за шум в околната среда, отчитащи степента на дискомфорт през различните части на денонощието, граничните стойности на показателите за шум в околната среда, методите за оценка на стойностите на показателите за шум и на вредните ефекти от шума върху здравето на населението (обн. ДВ. Бр.58 от 18 07 2006г.), поради което не съществува и риск за човешкото здраве.

По време на експлоатацията на ИП, основните технологични процеси, както и всички специфични дейности, ще се извършват в закрити производствени помещения. В тях ще са разположени основните съоръжения и технологично оборудване, представляващи стационарни източници на шум, с прогнозни нива на обща звукова мощност в помещението до 75,0 dB(A). В тази връзка, разпространението на шум извън производственото хале е сведено до минимум, като очакваното ниво на шум по границата на производствената площадка ще бъде значително под нормативно установените норми за съответния вид устройствена зона/територия и не съществува и риск за човешкото здраве.

- йонизиращи лъчения в жилищните, производствените и обществените сгради

Характерът на ИП не попада в обхвата на обекти с източници на йонизиращи лъчения (алфа- и бета-частиците, гама-лъчите, електроните, позитроните, протоните, рентгеновите лъчи, неутроните, тежките йони и др. естествени и изкуствени радиоактивни източници).

Предприятието, в което ще се извърши предвидената модернизация, не е източник на електромагнитни лъчения. Технологичното оборудване и предвиденото за монтиране ново такова не са източник на магнитни, електромагнитни и други видове лъчения, поради което не съществува и риск за човешкото здраве. По време на реализацията и експлоатацията на ИП не се предвижда превишаване на нивата на нейонизиращи лъчения над пределно допустимото ниво от $10 \mu\text{W}/\text{cm}^2$ (Приложение 2 към чл.5, ал.1 от Наредба №9/1991 г. на МЗ и МОСВ, за пределно допустими нива на електромагнитни полета в населени територии).

- нейонизиращи лъчения в жилищните, производствените, обществените сгради и урбанизираните територии

ИП не попада в обхвата на обекти с източници на нейонизиращи лъчения (съоръжения, проектирани за предаване на радиосигнали - базови станции на мобилните оператори и радиопредавателни кули), поради което не съществува и риск за човешкото здраве.

- химични фактори и биологични агенти, в обекти с обществена предназначение

Неблагоприятно въздействие върху фактора на жизнената среда няма и не се очаква, тъй като реализацията и експлоатацията на ИП не е свързано с употреба на такива, нито площадката е в близост до такива обекти, поради което не съществува и риск за човешкото здраве.

- курортни ресурси

Неблагоприятно въздействие върху на жизнената среда няма и не се очаква, поради което не съществува и риск за човешкото здраве.

- въздух

Въздействието върху атмосферния въздух се свежда основно до отделените в атмосферата замърсители.

През периода на извършване на СМР се очаква да бъдат формирани неорганизираните емисии, свързани с генерирането на прах и отработени газове от строителната механизация и тежкотоварните транспортни средства. Емисиите на прах са представени от общия суспендиран прах и ФПЧ10. Интензитетът на формиране зависи от естеството на извършваните СМР и използваната за това механизация. Придвижването на тежкотоварната и строителна механизация на територията на площадката, също така допринася за допълнителното натоварване на атмосферния въздух. Отделяните от двигателите с вътрешно горене вредни вещества в състава на отработените газове, допълват общото натоварване на приземния атмосферен слой в обхвата на разглежданата територия и прележите контактни зони. При работа на ДВГ с дизелово гориво се отделят в основната си част замърсители от Група I - азотни оксиди, серни оксиди, неметанови летливи органични съединения, въглероден оксид и сажди. Останалите замърсители, като тежки метали и устойчиви органични замърсители при изгарянето на светли горива са пренебрежимо ниски в количествено отношение, без практическо значение в конкретния случай.

Предвижда се топлоносителя пара да се осигурява от два парни котела, гориво природен газ, които ще работят последователно, а не едновременно и ще бъдат свързани в един общ изходящ газоход с височина 12 м.

При експлоатацията на съществуващия парен котел с мощност 3 MW до момента няма завишение на стойностите на вредни вещества над ПДК при провежданите собствени измервания на вредни вещества, изпускани в атмосферния въздух от неподвижния източник.

Не се очаква завишение на стойностите на вредни вещества над ПДК, определени в приложение № 1 към чл. 2 от НАРЕДБА № 14 от 23.09.1997 г. за норми за пределно допустимите концентрации на вредни вещества в атмосферния въздух на населените места (обн., ДВ, бр. 88 от 3.10.1997 г., изм., бр. 46 от 18.05.1999 г., в сила от 1.01.2000 г., бр. 8 от 22.01.2002 г., в сила от 1.01.2002 г., бр. 14 от 20.02.2004 г., в сила от

1.01.2004 г., бр. 42 от 29.05.2007 г., в сила от 1.01.2008 г.) по време на извършване на СМР и ремонтни работи, демонтажните и монтажните дейности, свързани с подмяна на технологичното оборудване и експлоатацията на ИП. Не съществува риск за човешкото здраве.

Експлоатацията на ИП не предполага образуването на значителни количества отпадъци, предварителното им съхраняване на които да създаде дискомфорт.

В района на разглежданата територия не са известни случаи за работа с генетично модифицирани организми, както и освобождаването на такива в околната среда.

Анализ на въздействието

Потенциалното въздействие върху факторите на жизнената среда, респективно върху човешкото здраве, са свързани единствено по отношение на емисиите в атмосферния въздух и шума в околната среда.

Предвид вида и характера на планираните в настоящото ИП дейности, както и отдалечеността на потенциални чувствителни рецептори (урбанизирани територии, обществени и жилищни сгради) от производственото предприятие, очакваното въздействие ще бъде пренебрежимо ниско, без потенциал за изменение върху качеството на жизнената среда, вкл. акустична среда и атмосферен въздух в населените места.

Изложени на потенциално неблагоприятно въздействие по разгледаните фактори на жизнената среда (шум и атмосферен въздух) се очаква да бъдат пряко заетите в производствения процес работници (работен персонал).

В тази връзка, въздействието ще бъде ограничено в рамките на работната среда, без да засяга урбанизирани територии и населени места.

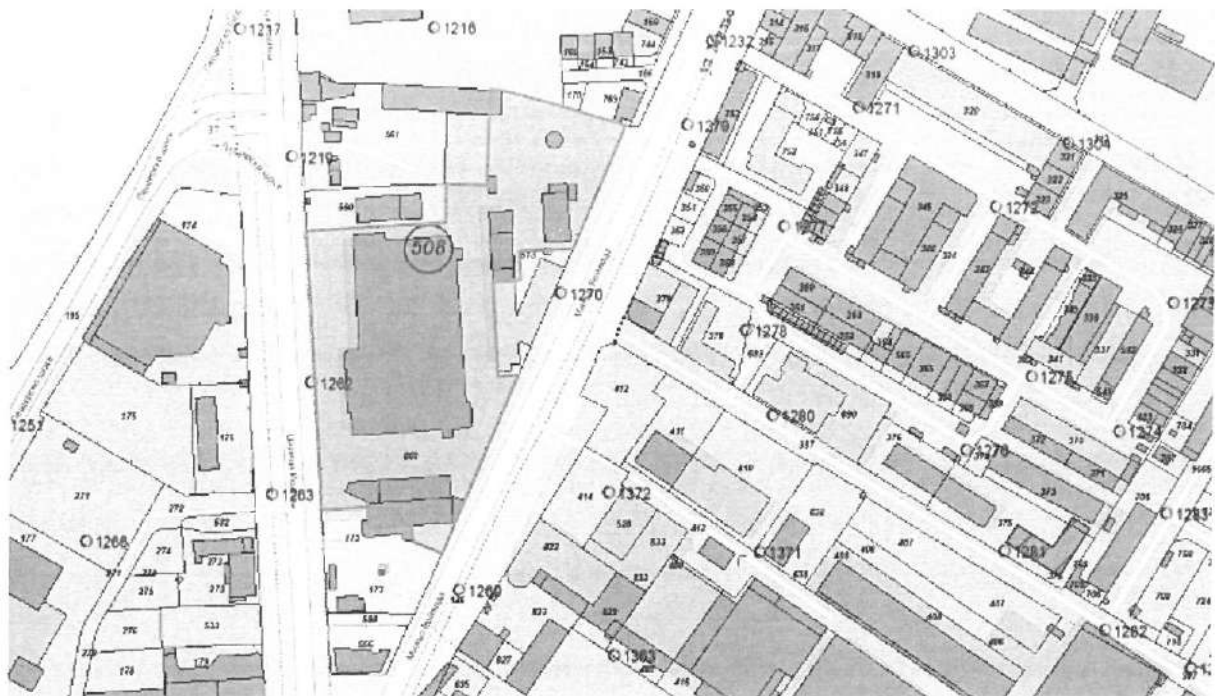
Предвид гореизложеното, прилагането на допълнителни мерки за смекчаване на въздействието, освен изпълнението на общоприетите такива, както и тези посочени в ЗБУТ (осигуряване на лични предпазни средства, работа с технически изправна механизация, спазване на нормираното работно време, експлоатация на специализираната механизация в съответствие с изискванията в техническата спецификация за работа и др.) не е наложително.

Предвиденото ново технологично оборудване не е източник на магнитни, електромагнитни и други видове лъчения.

Процесът на реализация и експлоатация на инвестиционното предложение ще бъде съобразен с всички законови и нормативни изисквания и няма да води до негативни последици по отношение на компонентите на околната среда.

2. Местоположение на площадката, включително необходима площ за временни дейности по време на строителството.

ИП е във връзка с дейността на дружеството в производствено млекопреработвателно предприятие, разположено в ПИ с идентификатор 55155.508.860 по КККР на гр. Пазарджик, общ. Пазарджик, обл. Пазарджик, с площ 5452 кв.м.



Имотът е собственост на дружеството, съгласно документ за собственост Нотариален акт* (приложени към информацията скица на имота и нотариален акт)

С инвестиционното предложение се предвижда извършване модернизация в действащото предприятие. Обхватът на ИП е локален и в границите на разглеждания поземлен имот.

Площта е достатъчна за реализиране на ИП. Няма необходимост от допълнителни площи за предвидените дейности и други съпътстващи дейности. По време на монтажните дейности всички площи, необходими за временно съхраняване на материали, ще бъдат ситуирани в имота. Няма да се засягат съседни имоти по време на реализация и експлоатацията на ИП.

Имотът, предмет на ИП, е с изградена пътна инфраструктура. Транспортният подход до площадката се осъществява от прилежащата общинска пътна инфраструктура. Запазва се транспортното комуникационното решение за „вход - изход“ в терена на ИП. ИП не е свързано с промяна или изграждане на нова пътна инфраструктура.

Електрозахранването на Млекопреработвателното предприятие се осъществява съгласно Договор за комбинирани услуги *** за покупко-продажба на електрическа енергия „АРМАКО ЕНЕРДЖИ“ЕАД.

С реализиране и експлоатация на ИП не е необходимо изграждането на нова или промяна на съществуващата електропреносна мрежа.

Водоснабдяването на предприятието е от съществуващата водопроводна мрежа на гр. Пазарджик, съгласно Договор за присъединяване № 203600001/08.11.2022г**, издаден от „Водоснабдяване и канализационни услуги“ ЕООД гр. Пазарджик.

С реализиране и експлоатация на ИП не е необходимо изграждането на нова или промяна на съществуващата водопреносна мрежа.

Имотът, предмет на ИП, не попада в границите на защитени територии съгласно чл. 5 от Закона за защитените територии.

Имотът, предмет на ИП, не попада в границите на защитени зони от мрежата „Натура 2000“ съгласно Закона за биологично разнообразие (ЗБР). Най-близко разположената защитена зона е защитена зона BG0002057 „Бесапарски ридове“ за опазване на дивите птици, обявена със Заповед № РД-786/29.10.2008 г. на Министъра на околната среда и водите (ДВ бр. 106/2008 г.) и актуализирана със Заповед № РД-78/28.01.2013 г. (ДВ, бр.10/2013г.), от която ИП отстои на не по-малко от 0,72 км.



3. Описание на основните процеси (по проспектни данни), капацитет, включително на съоръженията, в които се очаква да са налични опасни вещества от приложение № 3 към ЗООС.

Предвидената с настоящото ИП модернизация на млекопреработвателно предприятие, собственост на „Лодис Инвест“ ЕООД, разположено в ПИ с идентификатор 55155.508.860 по КККР на гр. Пазарджик, общ. Пазарджик, обл. Пазарджик е с цел да се организира поетапно преустройство и ремонт на помещенията в основния производствен корпус, поетапни дейности по демонтаж и подмяна на част от съществуващо технологично оборудване (машини, съоръжения, модули, линии, лабораторни уреди и др.) с монтиране на нови специализирани такива отговарящи на НДНТ, с редуцирано въздействие върху компонентите на околната среда и човешкото здраве, актуализация на технологичните потоци, осигуряване на необходимата производствена и складова площ за разширение на предлагания асортимент, подобряване условията на производство, повишаване количеството на постъпващото мляко, количеството и качеството на продукцията, както и оборудване на помещение за развойна дейност. Предвидената модернизация няма да доведе до промяна в съществуващата технология за извършване на основните процеси за производство на млечни продукти и производствената дейност.

В момента в предприятието се преработват около 28500 литра/ден краве, овче и козе мляко. С реализиране на модернизацията, количеството на постъпващото сурово мляко ще се промени на 50000 литра/ден. Ще се увеличи общия капацитет на производство на млечни продукти от 1 800 000 кг/год. на 2 850 000 кг/год.

Предприятието работи и това налага поетапно да се спира производството на един вид продукт, като зоната на ремонтните дейности и монтаж на новото оборудване временно се изолира от останалата част на предприятието.

Този начин на работа налага поетапно закупуване и монтаж на новото оборудване само в определени участъци и етапи на технологичните процеси, описани по-долу, както следва:

3.1. Първична обработка на суровото мляко

***Приемане и окачествяване на сурово мляко**

С ИП се предвижда подмяна на милк тестер за окачествяване на постъпващата суровина - сурово мляко с нов Анализатор за мляко MilkoScan FT3, осигуряващ по-голяма точност на изпитваните характеристики и съкращаване времето за извършването им.

***Разтоварване и съхранение на суровото млякото**

С ИП се предвижда закупуване и монтиране на приемен модул за мляко до 20 м³/час - 2 (два) бр.

3.2. Топлинна обработка на суровото мляко

На този етап от технологичния процес с ИП се предвижда в приемно - пастьоризационно помещение монтиране на нов автоматичен пастьоризационно-охладителен модул за мляко с капацитет 10000 л/час – 1 (един) бр. - за пастьоризация или термизация на подготвените стандартизирани млека в зависимост от произвеждания млечен продукт.

ПРОИЗВОДСТВОТО НА СИРЕНЕ

С ИП се предвижда надграждане на фета линия – това е инсталацията за дозиране на сиренината във форми. Към момента пълненето на формите със сиренина става ръчно и забавя процеса.

Сирене Фета – това е бяло саламурено сирене, при производството на което част от ръчната обработка на сиренината е заменена с машинна – това са дозиране на сиренината във форми, транспортът им до машина за подреждането им на стифове и обръщач на стифове. При това подреждане на стифове става пресуване и обръщане на стифовете довършва пресуването. Сиренето се изважда от формите, подрежда се в контейнери и се залива със саламура. Следващите процеси са като при ръчно произведено бяло саламурено сирене.

С ИП се предвижда доставка на нови контейнери за зреене на сирене;

ПРОИЗВОДСТВОТО НА КАШКАВАЛ

Предмет на ИП за този цех е закупуване и монтиране на:

- нова автоматизирана система за подготовка на сирно зърно за производство на кашкавал, включваща:
 - вертикален сирениноизготвител 8000л - 2 бр.;
 - вертикален сирениноизготвител 4000л - 1 бр.;
 - атмосферен модул за меко подгряване до 700 kW – 1 бр.;
 - панел за автоматизирано управление – 1 бр.;
- стелажи за зреене кашкавал – 34 бр.

ПРОИЗВОДСТВОТО НА МАСЛО

Производството е организирано в общо помещение със сирене крема, тъй като сметаната е част от двата продукта и двата ползват едни и същи опаковъчни машини.

За този цех за производство на масло и сирене Крема с ИП се предвижда в участъка за производство на масло подмяна на линията за производство на масло с монтиране на нова 1 (един) бр. линия за производство на масло с капацитет от 250 кг/час до 500 кг/час.

ПРОИЗВОДСТВО НА КРЕМА СИРЕНЕ

С ИП се предвижда в участъка за производство на сирене Крема закупуване и монтиране на машина за свежо крема сирене – 1 бр.

3.3. РАЗФАСОВАНЕ И ОПАКОВАНЕ НА МЛЕЧНИ ПРОДУКТИ

С ИП се предвижда в помещението за разфасоване и опаковане на млечни продукти закупуване и монтиране на:

- нова автоматизирана машина CUT 32 за нарязване на кашкавал и сирене на точно тегло с капацитет до 150 парчета в минута – 1 бр.;
- Удължителна конвейрна система CUT 32 line – за подаване на нарязан продукт на две вакуумопаковъчни машини - 1 бр.;
- Везна Бизерба с печатащо устройство за етикетиране на опакована продукция - 1 бр.;
- Компресор за сгъстен въздух, необходим за машините в помещение разфасовка.

3.4. ИЗМИВАНЕ НА ТЕХНОЛОГИЧНОТО ОБОРУДВАНЕ

Измиването на технологичното оборудване по тръбен път се извършва с помощта на съществуващите помещения (ЦИС) за измиване на съоръжения.

С ИП се предвижда да се монтира нова автоматизирана система за измиване на тръбопроводи в затворен контур с 3 контура, без разглобяване.

С ИП не се предвижда промяна на използваните до момента спомагателни материали, в т. ч. дизфектанти и миещи разтвори/продукти за почистване.

Млекопреработвателното предприятие е оборудвано с нужното лабораторно оборудване и консумативи за измерване и контрол на всички технологични параметри на суровината и готовата продукция. Микробиологичните анализи се извършват в собствена лаборатория.

С ИП се предвижда анализите на полуфабрикатите и готовите продукти да се извършват с помощта на предвиден за закупуване **Експресен анализатор за млечни продукти „FoodScan 2 Lab” 1 (един) бр.** Към момента, за анализ на млечните продукти с наличното лабораторно оборудване, са необходими няколко часа. С новия експресен анализатор за млечни продукти „FoodScan 2 Lab” (с по-голяма точност на измерването/изпитването), времето за изпълнение е няколко минути.

Предвид намерението за увеличаване производствения капацитет, **с ИП се предвижда подмяна на съществуващия каломаслоуловител, с монтирането на нов**

каломаслоуловител, съобразен на база средно дневни количества на отпадъчните води.

Новият каломаслоуловител ще бъде еднокамерен и ще се монтира в непосредствена близост до наличния към момента.

Техническите параметри:

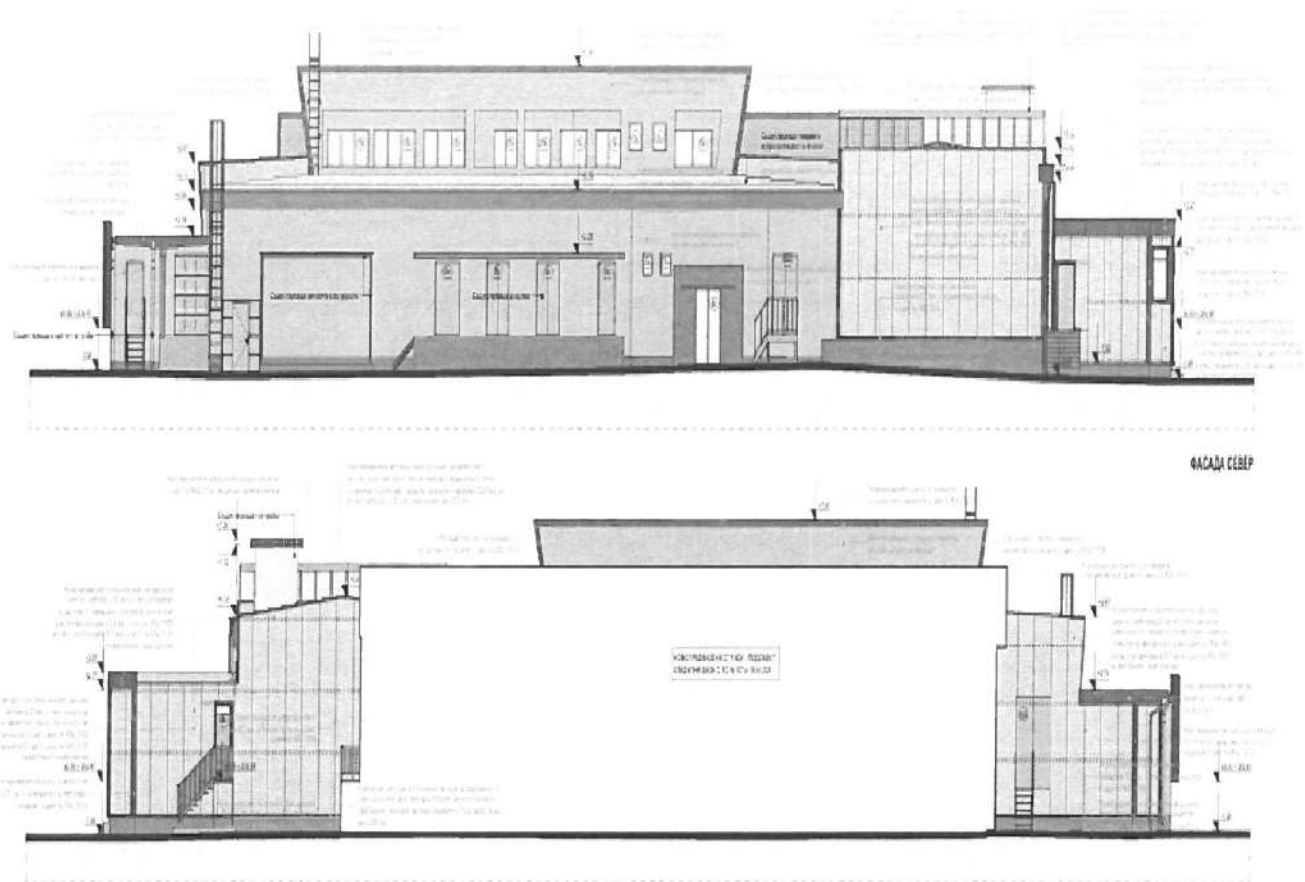
- Дебит 10 l/s;
- Н 2828 mm /FE 385 mm /FS 455 mm /Тегло 125 kg DN 150 mm
- Обем утайка 1010 l;
- Обем мазнини 415 l;
- Общ обем 2170 l.

Не се предвижда промяна - отпадъчните производствени води ще се събират в подови сифони, покрити с решетки, изградени в подовете на производствените помещения, които се включват в общата канализационна мрежа на сградата и каломаслоуловител и с битово-фекалните и дъждовни води (условно чисти) ще се отвеждат в канализационната мрежа на гр. Пазарджик.

Водоснабдяването на предприятието е от съществуващата водопроводна мрежа на гр. Пазарджик, съгласно Договор за присъединяване № 203600001/08.11.2022г**, издаден от „Водоснабдяване и канализационни услуги“ ЕООД гр. Пазарджик.

Електрозахранването на Млекопреработвателното предприятие се осъществява съгласно Договор за комбинирани услуги *** за покупко-продажба на електрическа енергия „АРМАКО ЕНЕРДЖИ“ЕАД.

Модернизацията на предприятието е свързана с извършване на строителни дейности. Предмет на проекта е преустройването на помещенията в основния производствен корпус и монтирането на предвиденото за закупуване оборудване.



Основната носеща конструкция на сградата е стоманобетонна монолитна. Основите са стоманобетонни, със ст.б. стени по контура и настилка на кота $\pm 0,00$, която е повдигната над терена на около 1,20м, като по този начин са оформени товарни рампи за товарене и разтоварване на камиони.

Съгласно намерението на възложителя, се предвижда вътрешно преустройство и ремонт на сградата. За целта е разработено конструктивно становище въз основа на архитектурно задание за Вътрешно преустройство и ремонт на млекопреработвателно предприятие с идентификатор 55155.508.860.5, в УПИ XXVI-860 кв. 1в, Индустриална зона гр. Пазарджик ПИ-55155.508.860.

Предвиденото вътрешно преустройство и ремонт на млекопреработвателно предприятие не променя конструкцията на сградата. Премахват се и/или се монтират нови леки преградни стени за изчистване на технологичните потоци и обособяване на помещения според размерите на технологичното оборудване за закупуване. В новопредвиденото вътрешно преустройство се премахва главния вход от запад, като той се обособява от северната фасада. Част от помещенията се обособяват в едно по-голямо, а друга част от помещенията се намаляват като се обособяват нови коридори, отразени в новата проектна документация.

Новопредвидените технологично-функционални промени по разпределението са следните:

1. Обединяват се в едно помещение двете измиващи системи – за миенето на тръбопроводите между машините и отделно за цистерните за мляко на транспортните

средства – премахват се леките преградни зидове между двете помещения и двата обслужващи ги склада.

2. Преустройва се помещението за производство на сирене, като една част от него се отделя за помещение за достигане киселинност на сиренето, друга част се освобождава от оборудване за продължаване на съществуващия коридор до зоната за изход експедиция /бъдеща връзка с новата хладилна база/. Трета част от цеха се оборудва с инсталация за машинна обработка на сиренето, а в четвъртата част се запазва традиционното производство – в сиренарски вани.

3. Съществуващото помещение за достигане киселинност ще се ползва за кашониране на опакована, разфасована готова продукция.

4. Съществуващите помещения за складове за опаковки и кашони ще се премахнат и ще се включат към помещението за разфасовка и опаковка на готова продукция сирене и кашкавал.

5. Съществуващите санитарно-битови помещения към помещението за разфасовка и опаковка на готова продукция сирене и кашкавал се премахват, защото през новия коридор е създаден път за достъп на персонала от съществуващите санитарно-битови помещения.

Освободената площ се оборудва като хладилна камера за отцеждане сирене преди опаковане.

6. Освободеното от танковете с мляко приемно помещение се разделя с леки преградни стени на лаборатория физико-химична и лаборатория микробиологична, офис мениджър качество и помещение за развойна дейност /с оборудване за производство на млечни продукти с малък капацитет с цел експериментално производство на нови млечни продукти/.

7. Намаля се хладилната камера за крема сирене и масло и освободената площ се предава към работното помещение за производство на крема сирене и масло, тъй като новите автоматизирани машини изискват по-голяма площ.

8. От помещението за производство на извара се отделя площ за свързване на двата съществуващи коридора, а остатъка от площта, заедно със съществуващото работно за производство на кашкавал и работното за производство на „пекорино“ и „пармезан“ се обединяват в общо работно помещение за производство на кашкавал с новите модернизирани машини с по-голям капацитет.

9. Съществуваща хладилна камера за зреење кашкавал се преустройва за разширение на камера за обдухване и охлаждане кашкавал, за разширение на помещение за фолиране кашкавал и за организиране на буфер колички и миялно колички и форми за кашкавал.

10. В площта, освободена от инсталацията за ледена вода, ще се организират нова хладилна камера за зреење кашкавал, нова топла камера, склад чисти контейнери с кран и помещение с хигиенен шлюз за работниците към частично второ ниво, където на мястото на администрацията е разположена столова за хранене на персонала на предприятието.

11. В освободената площ от административни, складови помещения и двете лаборатории /физико-химична и микробиологична/ на първо ниво в северо-западния край на сградата ще се организира бъдещо производство на нови млечни продукти.

Съществуващата конструкция на сградата е масивна стоманобетнова с греди, плочи и колони. Предвижда се изграждане на нова лека монтажна подконструкция над покривната равнина, за разполагане на климатичните агрегати и хладилните съоръжения, съгласно проект по част Сторителни конструкции. Предвижда се изпълнение на стоманобетонен цокъл в зоната с новопредвидените топлоизолационни панели по външния контур на фасадата на сградата.

С ИП е предвидено допълнително полагане на покрива на усилващ хидроизолационен пласт, в зоната, в която ще се разкъртва покрива за изпълнение на лека металната подконструкция за климатичната инсталация

За новопредвидените стени в производствени, складови, обслужващи и второстепенни помещения са предвидени стени от два по два пласта влагоустойчив гипсокартон с топлоизолация от минерална вата. За стените е предвидена облицовка от фаянсови плочки в складовите, производствените и обслужващите помещения. За новопредвидените помещения с температурен режим са предвидени топлоизолационни стенни панели.

В екстериорно решение е предвидено полагане на фасадни топлоизолационни панели от пенополиуретан от профилирана ламарина с полиестерно покритие,

Цокълът на сградата е предвиден да се обработи с нова цокълна мозаечна мазилка.

Предвидена е настилка керамични плочки на всички производствени, складови и второстепенни помещения в сградата на кота $\pm 0,00$ и във всички помещения да има таванни топлоизолационни панели.

Ще се извърши подмяна на дограмата на фасадата с нова петкамерна PVC дограма с цвят по мостра и с троен стъклопакет с външно енергийно стъкло 4 сезона и вътрешно нискоемисионно КА-стъкло. В някои помещения част от прозорците ще се премахват, съгласно приложени чертежи в проектната документация. Част от съществуващите врати подлежат на промяна, а в новопредвидените стени за заложи нови алуминиеви врати, съгласно приложени чертежи в проектната документация.

Съществуващото млекопреработвателно предприятие не променя площта си, което не налага да се предвидят нови паркоместа за автомобили и велосипеди.

Предприятието е действащо до момента. При неговата модернизация не се предвижда промяна на количествата на съхраняваните опасни вещества, включени в таблица 1 и 2 на Приложение № 3 към чл. 103, ал. 3 от ЗООС, а също така и не се планират използване на нови вещества надвишаващи праговете количества.

4. Схема на нова или промяна на съществуваща пътна инфраструктура.

Млекопреработвателното предприятие е действащо. Приложена е скица на имота. Имотът, предмет на ИП, е с изградена пътна инфраструктура и не се налага промяна или изграждане на нова.

Имотът е разположен на територията на Индустриална зона гр. Пазарджик в УПИ XXVI-860 кв. 1в, Индустриална зона гр. Пазарджик ПИ 55155.508.860. Имотът е с неправилна форма приблизително трапец издължен в посока север-юг. За обекта има

съществуващ вход-изход от западната страна. Предвидено е вътрешно преустройство и ремонт на млекопреработвателно предприятие с идентификатор 55155.508.860.5, в УПИ XXVI-860 кв. 1в, Индустриална зона гр. Пазарджик ПИ-55155.508.860.

Временните дейности по време на модернизацията ще бъдат развити изцяло върху имота.

5. Програма за дейностите, включително за строителство, експлоатация и фазите на закриване, възстановяване и последващо използване.

Програмата за реализация на ИП започва с процедурите за съгласуване, необходима за модернизация на предприятието за млекопреработка, разположено в ПИ с идентификатор 55155.508.860 по КККР на гр. Пазарджик.

По искане на инвеститора ще се организира вътрешно преустройство и ремонт на помещенията в основния производствен корпус и модернизация на част от технологичното оборудване, актуализация на технологичните потоци /показани в графичната част/ и осигуряване площ за разширение на предлагания асортимент, както и оборудване на помещение за развойна дейност в млекопреработвателно предприятие, собственост на „Лодис Инвест“ ЕООД, гр. Пазарджик.

Предприятието работи и това налага поетапно да се спира производството на един вид продукт, като зоната на ремонтните дейности и монтаж на новото оборудване временно се изолира от останалата част на предприятието.

Този начин на работа налага поетапно закупуване и монтаж на новото оборудване.

На първи етап ще се ремонтират следните помещения, като в тях се монтира и новото оборудване:

1. Помещение за разфасовка – в него ще се монтират:
 - 1.1 Автоматизирана линия CUT 32 за нарязване на кашкавал и сирене на точно тегло с капацитет до 150 парчета в минута;
 - 1.2 Удължителна конвейрна система CUT 32 line – за подаване на нарязан продукт на две вакуумопаковъчни машини;
 - 1.3 Везна Бизерба с печатащо устройство за етикетирание на опакована продукция.
2. Производството на кашкавал - ще се монтира:
 - 2.1. Монтиране на нова автоматизирана система за подготовка на сирно зърно за производство на кашкавал. Към настоящия момент в предприятието има налична система за подготовка на сирно зърно, която е морално остаряла, амортизирана и с малък капацитет. Ще се замени с новата, която включва:
 - вертикален сирениноизготвител 8000л -2 бр.;
 - вертикален сирениноизготвител 4000л - 1 бр.;
 - атмосферен модул за меко подгряване до 700 kw – 1 бр.;
 - панел за автоматизирано управление – 1 бр.
 - 2.2. Стелажи за зреене кашкавал - 34бр.
3. Хладилните камери – за всички хладилни камери:
 - 3.1 Хладилни агрегати – нови;
 - 3.2 Хладилни врати – нови;
 - 3.3 Нови термопанели за облицаване стените и тавана на хладилните камери.

4. На този първи етап ще се закупи и оборудване, което може да се монтира без да са необходими строително-ремонтни работи (СМР):

4.1. Хигиенен шлюз за дезинфекция на ръце и подметки – 2 бр. Един на между фойе и стълбищна клетка за връзка със столова на второ ниво, а втория на изхода от санитарно-битовите помещения чиста зона към производството.

4.2. Машина за свежо крема сирене - в помещението за производство на крема сирене;

4.3. Надграждане на фета линия – това е инсталацията за дозиране на сиренината във форми. Към момента пълненето на формите със сиренина става ръчно и забавя процеса.

Сирене Фета – това е бяло саламурено сирене, при производството на което част от ръчната обработка на сиренината е заменена с машинна – това са дозиране на сиренината във форми, транспортът им до машина за подреждането им на стифове и обръщач на стифове. При това подреждане на стифове става пресуване и обръщане на стифовете довършва пресуването. Сиренето се изважда от формите, подрежда се в контейнери и се залива със саламура. Следващите процеси са като при ръчно произведено бяло саламурено сирене.

4.4. Контейнери за зреене на сирене;

4.5. Компресор за сгъстен въздух, необходим за машините в помещение разфасовка;

4.6. Трифазен дизелов агрегат – за осигуряване на електрозахранване на хладилните камери и записващи устройства по време на аварии в електропреносната мрежа.

На първи етап няма да се увеличава капацитета на предприятието, тъй като ремонтът на приемно, пастьоризация и ЦИС ще се извърши на втори етап и тогава ще се закупят и монтират:

- пастьоризатор 10 т/час,

- новите приемни модули с капацитет 20 м³/час - 2 бр.

- автоматизирана система за измиване на тръбопроводи в затворен контур /ЦИС/ /за 3 контура/с капацитет 25 000 л/час.

След монтажа на това оборудване може да се завиши капацитета на предприятието. Това е и причината на този етап да се предвижда закупуване и монтиране на нов каломаслоуловител.

Запазват се разходните норми за единица продукт:

1. Сирене краве - 6.1 л мляко за 1 кг готов продукт

2. Сирене овче - 3.8 л мляко за 1 кг готов продукт

3. Сирене козе - 6.8 л мляко за 1 кг готов продукт

4. Кашкавал краве – 10.0 л мляко за 1 кг готов продукт

5. Кашкавал овче - 6.5 л мляко за 1 кг готов продукт

6. Кашкавал козе - 12.5 л мляко за 1 кг готов продукт

Технологичният проект е разработен съгласно технологични документации за горните производства.

Стандартизацията на млякото става с бито мляко (при производството на сирене и кашкавал) и сметана (при производството на крема сирене). Предвидени са технологични съдове за подготовка на стандартизирано мляко.

Като вторични продукти при стандартизацията на маслеността на млякото и неговото отсметаняване се произвеждат:

1. Масло /от сметана 32% добита от стандартизацията на млякото/ - 3л сметана за добив на 1 кг масло.

2. Крема сирене – от 2.42 л краве мляко и 0.484 л сметана се произвежда 1кг крема сирене.

По време на експлоатацията на ИП няма да бъдат засегнати нови площи.

Експлоатационният период се определя от амортизацията на техниката.

Закриване, възстановяване и последващо използване

Към момента на изготвяне на настоящата информация за преценяване необходимостта от ОВОС дружеството не планира прекратяване на дейността, предмет на инвестиционното предложение. Инвестицията е с дългосрочна перспектива за развитие и не се предвижда закриване на предприятието.

В случай на прекратяване на дейността на предприятието или части от него, ще се изготви подробен план на действията за закриването на дейностите на площадката. Ще се приложат всички необходими изисквания за безопасност при извеждане от експлоатация на инсталираните съоръжения, произтичащи от спецификата на демонтажните работи. Отстраняването на всяко съоръжение е комплекс от административни и технически дейности. Прилагането на тези дейности позволява частично или пълно отстраняване на производствени съоръжения при пълен контрол за осигуряване на безопасността на персонала, населението и околната среда.

Етапи на извеждането от експлоатация на производствените съоръжения:

- поетапно демонтиране и отстраняване на технологичните съоръжения;
- поетапно отстраняване от площадката на всички недействащи комуникации и сгради;
- предаване на отпадъци за екологосъобразно третиране при спазване установения в ЗУО ред;
- възстановяване на терена във вид, подходящ за последващо използване.

Ще бъдат спазвани изискванията на Наредба № 2 от 22.03.2004 г. за минималните изисквания за здравословни и безопасни условия на труд.

6. Предлагани методи за строителство.

За реализация на ИП за „МОДЕРНИЗАЦИЯ НА ПРОИЗВОДСТВЕНО МЛЕКОПРЕРАБОТВАТЕЛНО ПРЕДПРИЯТИЕ”, РАЗПОЛОЖЕНО В ПОЗЕМЛЕН ИМОТ (ПИ) С ИДЕНТИФИКАТОР 55155.508.860 ПО КККР НА ГР. ПАЗАРДЖИК, ОБЩ. ПАЗАРДЖИК, ОБЛ. ПАЗАРДЖИК ще изисква добра организация и използване на съвременни методи в строителния процес с цел да се гарантира недопускане на отрицателно въздействие върху площадката и прилежащите територии и да се осигури висока степен на контрол на качество на изпълнение на СМР.

Реализацията на инвестиционното предложение ще бъде извършена по стандартни нормативно утвърдени методи за подобен вид СМР и ремонтни работи. Предлаганите методи за строителство са предмет на ПОИС.

Видовете строителни работи в случая са изкопни, насипни, монтажни, изграждане на стоманени и стоманобетонени конструкции на съоръжения и др.

Строителството ще се извършва от технически подготвени лица с достатъчен практически опит, под ръководството на правоспособни технически и инженерни кадри и при системно провеждащ се авторски /проектантски/ и строителен надзор. То ще бъде реализирано на няколко етапа.

7. Доказване на необходимостта от инвестиционното предложение.

Инвестиционното предложение за **„МОДЕРНИЗАЦИЯ НА ПРОИЗВОДСТВЕНО МЛЕКОПРЕРАБОТВАТЕЛНО ПРЕДПРИЯТИЕ”, РАЗПОЛОЖЕНО В ПОЗЕМЛЕН ИМОТ (ПИ) С ИДЕНТИФИКАТОР 55155.508.860 ПО КККР НА ГР. ПАЗАРДЖИК, ОБЩ. ПАЗАРДЖИК, ОБЛ. ПАЗАРДЖИК** има за цел да задоволи потребителското търсене, повишаване ефикасността на производството на млечни продукти.

Реализацията и експлоатацията на ИП ще предлага най-благоприятни условия за ефективно упражняване на производствената дейност на възложителя за опазване на околната среда.

Основните фактори за успешна реализация на ИП е географското разположение на обекта, както и перфектната логистика.

Инвестиционното предложение не обуславя появата на значителни въздействия върху околната среда и нарушаване на естественото ѝ състояние. Предложението ще се осъществи на територията на вече съществуващо и действащо предприятие. Районът е с традиции в индустриалната дейност. Не се усвояват плодотворни земеделски земи. Площадката, предмет на инвестиционното предложение, не попада в защитени територии по смисъла на Закона за защитените територии и защитени зони, съгласно Закона за биологичното разнообразие. От това следва, че реализирането на предложението няма да се отрази на качеството на околната среда.

Тази оценка е основателна причина за приемане реализацията на инвестиционното предложение.

С инвестицията ще се създадат условия за:

- модернизация на предприятието –като ефикасност на производствения процес, така и приятна работна среда;
- повишаване на конкурентоспособността и съживяване на икономиката на населеното място;

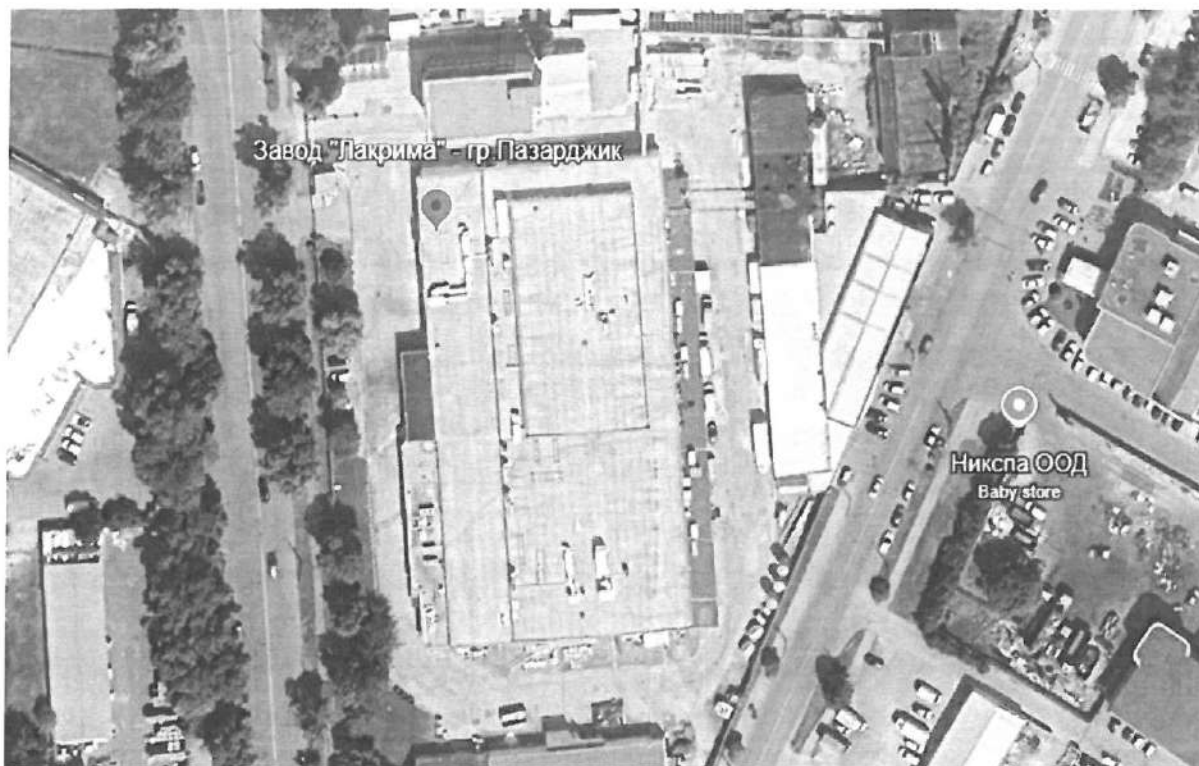
- възможностите за инвестиции с осигуряване на нови работни места за местното население.

След реализиране на инвестиционното намерение ще бъде възможно да се достигнат предвидените капацитети към отделните производствени звена

| Вид продукт | Капацитет за производство за 2023г. | Капацитет производство след модернизация |
|------------------------|-------------------------------------|--|
| | кг. | кг. |
| Сирене в т.ч | 1 606 000 | 2 495 000 |
| Сирене краве | 1 556 000 | 2 400 000 |
| Сирене овче | 40 000 | 60 000 |
| Сирене козе | 10 000 | 35 000 |
| Кашкавал в т.ч. | 142 000 | 288 000 |
| Кашкавал краве | 110 000 | 250 000 |
| Кашкавал овче | 30 000 | 30 000 |
| Кашкавал козе | 2 000 | 8 000 |
| Масло | 35 000 | 42 000 |
| Крема сирене | 17 000 | 25 000 |
| Общо: | 1 800 000 | 2 850 000 |

8. План, карти и снимки, показващи границите на инвестиционното предложение, даващи информация за физическите, природните и антропогенните характеристики, както и за разположените в близост елементи от Националната екологична мрежа и най-близко разположените обекти, подлежащи на здравна защита, и отстоянията до тях.

Инвестиционното предложение ще се реализира в имот УПИ XXVI-860 кв. 1в., Индустриална зона гр. Пазарджик ПИ-55155.508.860, собственост на Възложителя, съгласно приложеното копие от Нотариален акт*. Имотът е с площ 5452 кв.м.



Приложени са скица и нотариален акт, описващи границите на имота, където ще се реализира ИП и картен материал. В близост до имота, в който ще се реализира ИП няма разположени обекти, подлежащи на здравна защита.

Имотът е, предмет на ИП, не попада в границите на защитени територии съгласно чл. 5 от Закона за защитените територии и не попада в границите на защитени зони от мрежата „Натура 2000“ съгласно Закона за биологично разнообразие (ЗБР).

Най-близко разположената защитена зона е защитена зона BG0002057 „Бесепарски ридове“ за опазване на дивите птици, обявена със Заповед № РД-786/29.10.2008 г. на Министъра на околната среда и водите (ДВ бр. 106/2008 г.) и актуализирана със Заповед № РД-78/28.01.2013 г. (ДВ, бр.10/2013г.), от която ИП отстои на не по-малко от 0,72 км.

ИП не засяга типове биотопи, определени по проект “CORINE-Biotopes”, част от общоевропейската програма. Разглежданата територия не засяга Рамсарски места защитени територии, флористично важни места, орнитологични важни места.

Предвид местоположението на площадката не се очаква трансгранично въздействие.

Обекти, подлежащи за здравна защита

Площадката на инвестиционното намерение не засяга обекти, подлежащи на здравна защита. Имотът, предмет на ИП, попада в устройствена зона „Пп” - Предимно производствена зона, отредена с Общия устройствен план (ОУП) на община

Пазарджик, съгласуван със Становище по екологична оценка № 1-1/2019 г. на РИОСВ-Пазарджик.

Съгласно § 1, т. 3 от допълнителните разпоредби на Наредбата за условията и реда за извършване на оценка на въздействието върху околната среда „Обекти, подлежащи на здравна защита“ са:

- Жилищните сгради;
- Лечебните заведения;
- Училищата;
- Детските градини и ясли;
- Висшите учебни заведения;
- Спортните обекти;
- Обектите за временно настаняване (хотели, мотели, общежития, почивни домове, ваканционни селища, къмпинги, хижи и др.);
- Места за отдих и развлечения (плавни басейни, плажове и места за къпане, паркове и градини за отдих, вилни зони, атракционни паркове, аквапаркове и др.);
- Както и обектите за производство на храни по § 1, т. 37 от допълнителните разпоредби на Закона за храните, стоковите борси и тържищата за храни.

Площадката, където ще се реализира инвестиционното намерение, не засяга и не е в близост до обекти, подлежащи на здравна защита и територии за опазване на обектите на културното наследство.

Не се очаква трансгранично въздействие.

9. Съществуващо земеползване по границите на площадката или трасето на инвестиционното предложение.

С инвестиционното предложение се предвижда модернизация на действащо **млекопреработвателно предприятие, разположено в поземлен имот (ПИ) с идентификатор 55155.508.860 по КККР на гр. Пазарджик, общ. Пазарджик, обл. Пазарджик, с площ 5452 кв.м.**

Обхватът на ИП е локален и в границите на разглеждания поземлен имот.

Имотът е собственост на дружеството, съгласно документ за собственост Нотариален акт* (*приложени към информацията скица на имота и нотариален акт*)

Имотът, предмет на ИП, е в урбанизирана територия, извън жилищната регулация на гр. Пазарджик в Промислената зона. Попада в устройствена зона „Пп“ - Предимно производствена зона, отредена с Общия устройствен план (ОУП) на община Пазарджик, съгласуван със Становище по екологична оценка № 1-1/2019 г. на РИОСВ-Пазарджик. В съседство са разположени други търговски, складови и производствени обекти.

ИП е във връзка с дейността на дружеството в млекопреработвателното предприятие.

Не се предвижда промяна на съществуващата и/или изграждане на нова пътна инфраструктура. До имота, обект на инвестиционното предложение, има изграден

транспортен достъп, както и външни комуникации. Достъпът до имота се осъществява посредством съществуваща общинска улица.

Реализирането на инвестиционното предложение не е свързано с временно ограничаване и ползването на съседни имоти.

Инвестиционното предложение не влиза в противоречие с настоящото и бъдещото ползване на други земи в района, не засяга и/или не нарушава правото на собственост.

Инвестиционното предложение няма да засегне ползватели или собственици на земи, разположени в съседство с разглеждания имот.

10. Чувствителни територии, в т.ч. чувствителни зони, уязвими зони, защитени зони, санитарно-охранителни зони около водоизточниците и съоръженията за питейно-битово водоснабдяване и около водоизточниците на минерални води, използвани за лечебни, профилактични, питейни и хигиенни нужди и др.; Национална екологична мрежа.

Имотът, предмет на ИП, не попада в границите на защитени територии съгласно чл. 5 от Закона за защитените територии. Имотът, предмет на ИП, не попада в границите на защитени зони от мрежата „Натура 2000“ съгласно Закона за биологично разнообразие (ЗБР).

Най-близо разположената защитена зона е защитена зона BG0002057 „Бесепарски ридове“ за опазване на дивите птици, обявена със Заповед № РД-786/29.10.2008 г. на Министъра на околната среда и водите (ДВ бр. 106/2008 г.) и актуализирана със Заповед № РД-78/28.01.2013 г. (ДВ, бр.10/2013г.), от която ИП отстои на не по-малко от 0,72 км.

Съгласно ПУРБ на ИБР, територията на инвестиционното предложение не попада в рамките на определените уязвими зони.

В района на имота, в който ще се реализира ИП няма защитени природни местообитания и/или местообитания на видове, предмет на опазване, съгласно Приложение № 1 на ЗБР.

Настоящата процедура за преценяване необходимостта от ОВОС се извършва в съответствие с разпоредбите на Наредбата за ОС.

Съществуващата площадка на ИП не е в санитарно-охранителната зона на водоизточници за питейно-битово водоснабдяване и на водоизточници на минерални води на гр. Пазарджик.

Теренът, където се предвижда реализацията на ИП, не е третиран като чувствителна зона или територия в екологичен аспект.

В близост до имота няма други обекти, които са чувствителни от екологична гледна точка.

Територията на инвестиционното предложение не се намира в зона с опасност от земетресения, пропадания, свлачища, ерозия, наводнения или неблагоприятни климатични условия, напр. температурни инверсии, мъгли, силни ветрове, които могат да предизвикат проблеми в околната среда при реализацията на предложението.

На територията на инвестиционното предложение или в близост до нея няма местности и обекти с историческо или културно значение, които могат да бъдат засегнати от предложението.

11. Други дейности, свързани с инвестиционното предложение (например добив на строителни материали, нов водопровод, добив или пренасяне на енергия, жилищно строителство).

✓ *добив на строителни материали*

По време на реализацията и експлоатацията на инвестиционното предложение не се предвижда добив на строителни материали.

✓ *нов водопровод*

С реализиране и експлоатация на ИП не е необходимо изграждането на нова или промяна на съществуващата водопреносна мрежа.

За питейно-битови, противопожарни и производствени нужди на предприятието ще се ползва вода от съществуващата водопреносна мрежа на гр. Пазарджик, съгласно Договор за присъединяване № 203600001/08.11.2022г., издаден от „Водоснабдяване и канализационни услуги“ ЕООД гр. Пазарджик.

Общото водоснабдяване на територията на предприятието е подсигурано от изградена и съществуваща вътрешноплощадкова водопреносна мрежа.

Не се предвижда водовземане за питейно-битови, противопожарни и производствени нужди от повърхностни води.

✓ *добив или пренасяне на енергия*

С реализиране и експлоатация на ИП не е необходимо изграждането на нова или промяна на съществуващата електроразпределителна мрежа - площадката е електрифицирана, обектът е осигурен с електроенергия чрез съществуващата електроразпределителна мрежа на територията на община Пазарджик на основание сключен Договор за продажба на ел. енергия с „АРМАКО ЕНЕРДЖИ“ЕАД.

✓ *жилищно строителство*

С ИП не се предвиждат дейности, свързани с жилищно строителство, не се предвижда проектиране и изграждане на външна техническа инфраструктура. Площадката на инвестиционното намерение е комуникационно и технически осигурена.

Към настоящият момент проектът няма връзки с други съществуващи инвестиционни предложения, извън посочения ПИ за реализиране на ИП.

Не се предвижда изграждане на нови пътища или промяна на съществуващата пътна инфраструктура. Имотът, предмет на ИП, е с изградена пътна инфраструктура и не се налага промяна или изграждане на нова.

Действията по време реализация и експлоатация на ИП ще се извършват в рамките на имота и няма да засягат съседните имоти и пътища.

Експлоатацията на ИП ще осигури ефективно протичане на дейността, при свеждане до минимум отрицателните въздействия върху околната среда.

12. Необходимост от други разрешителни, свързани с инвестиционното предложение.

Реализацията на ИП ще бъде осъществена след законовите съгласувателни процедури със съответните инстанции.

III. Местоположение на инвестиционното предложение, което може да окаже отрицателно въздействие върху нестабилните екологични характеристики на географските райони, поради което тези характеристики трябва да се вземат под внимание, и по-конкретно:

1. Съществуващо и одобрено земеползване

Инвестиционното намерение ще се реализира в имот УПИ XXVI-860 кв. 1в., Индустриална зона гр. Пазарджик ПИ с идентификатор 55155.508.860, собственост на Възложителя.

Всички дейности ще се извършват само в границите на имота, предмет на инвестиционното предложение.

Не се засягат обработваеми земеделски земи.

При реализиране на инвестиционното предложение няма да се налага временно ограничаване и ползването на съседни имоти, тъй като инфраструктурата към имотите е съществуваща.

Инвестиционното предложение няма да засегне ползватели или собственици на земи, разположени в съседство с разглеждания имот.

Реализацията не влиза в противоречие и пряко въздействие с други одобрени и влезли в сила устройствени планове, обекти и дейности.

Не се очаква промяна в ключови биологични и физикохимични характеристики на естествени по характер типове природни местообитания.

2. Мочурища, крайречни области, речни устия - Инвестиционното предложение не попада и не засяга мочурища, крайречни области и речни устия.

3. Крайбрежни зони и морска околна среда

Инвестиционното предложение не попада и не засяга крайбрежни зони и морска околна среда.

4. Планински и горски райони

Инвестиционното предложение не попада и не засяга планински и горски райони.

5. Защитени със закон територии

Защитени територии по Закона за защитените територии

Имотът за реализиране на ИП не попада в границите на защитени територии, обявени със Закона за защитените територии и не засяга защитени територии

Защитени зони по Закона за биологичното разнообразие

С инвестиционното предложение не засяга защитени зони по Закона за биологичното разнообразие.

Най-близко разположената защитена зона е защитена зона BG0002057 „Бесапарски ридове” за опазване на дивите птици, обявена със Заповед № РД-786/29.10.2008 г. на Министъра на околната среда и водите (ДВ бр. 106/2008 г.) и актуализирана със Заповед № РД-78/28.01.2013 г. (ДВ, бр.10/2013г.), от която ИП отстои на не по-малко от 0,72 км.

Най-близките защитени зони са:

33 BG0000425 „Река Луда Яна“;

33 BG0002086 „Оризища Цалапица“;

33 BG0002057 „Бесапарски ридове“;

33 BG0000578 „Река Марица“.

Зони за защита на водите по чл. 119а по Закона за водите

Площадката на инвестиционното предложение не попада в санитарно-охранителни зони по чл. 119, ал. 4 от Закона за водите и определени по реда на Наредба № 3 / 16.10.2000 г. (ДВ бр. 88/2000 г.) за условията и реда за проучване, проектиране, утвърждаване и експлоатация на санитарно-охранителните зони около водоизточниците и съоръженията за питейно-битово водоснабдяване и около водоизточниците на минерални води, използвани за лечебни, профилактични, питейни и хигиенни нужди.

Защитени територии по закона за културното наследство

Инвестиционното предложение е разположено изцяло в рамките на имота, собственост на Дружеството и не засяга защитени територии по закона за културното наследство.

Зони с обособена териториално устройствена защита по Закона за устройство на територията

Няма съществуващи зони с обособена териториално устройствена защита по Закона за устройство на територията на площадката на инвестиционното предложение и около нея.

6. Засегнати елементи от Националната екологична мрежа

Имотът, предмет на ИП, попада в устройствена зона „Пп” - Предимно производствена зона, отредена с Общия устройствен план (ОУП) на община Пазарджик.

Имотът, предмет на ИП, не попада в границите на защитени територии съгласно чл. 5 от Закона за защитените територии. Имотът, предмет на ИП, не попада в границите на защитени зони от мрежата „Натура 2000“ съгласно Закона за биологично разнообразие (ЗБР).

Най-близко разположената защитена зона е защитена зона BG0002057 „Бесапарски ридове” за опазване на дивите птици, обявена със Заповед № РД-786/29.10.2008 г. на Министъра на околната среда и водите (ДВ бр. 106/2008 г.) и актуализирана със Заповед № РД-78/28.01.2013 г. (ДВ, бр.10/2013г.), от която ИП отстои на не по-малко от 0,72 км.

7. Ландшафт и обекти с историческа, културна или археологическа стойност

Инвестиционното предложение е разположено изцяло в рамките на имота, собственост на Дружеството и не засяга ландшафт и обекти с историческа, културна или археологическа стойност.

8. Територии и/или зони и обекти със специфичен санитарен статут или подлежащи на здравна защита

Инвестиционното предложение не засяга зони и обекти със специфичен санитарен статут и подлежащи на здравна защита.

Обекти, подлежащи на здравна защита

Разглежданото инвестиционно предложение ще се реализира изцяло в имота, собственост на дружеството, който не засяга обекти, подлежащи на здравна защита.

Обекти на културното наследство

ИП не засяга обекти на културното наследство.

IV. Тип и характеристики на потенциалното въздействие върху околната среда, като се вземат предвид вероятните значителни последици за околната среда вследствие на реализацията на инвестиционното предложение:

1. Въздействие върху населението и човешкото здраве, материалните активи, културното наследство, въздуха, водата, почвата, земните недра, ландшафта, климата, биологичното разнообразие и неговите елементи и защитените територии.

Реализацията ще бъде съгласувана с всички компетентни органи и в съответствие с актуалното законодателство. Може да се твърди, че като резултат от изграждането и експлоатацията на ИП няма да бъде установено превишаване на ПДК (пределно допустими концентрации) на общ прах, ФПЧ, азотни и серни оксиди, както и наднормени нива на шума.

Вследствие реализацията на ИП не се очаква въздействие върху населението и човешкото здраве, материалните активи, културното наследство, въздуха, водата, почвата, земните недра, ландшафта, климата, биологичното разнообразие и неговите елементи и защитените територии.

• Въздействие върху населението и човешкото здраве

При реализацията на ИП не се очаква въздействие върху населението и човешкото здраве.

- **Въздействие върху материалните активи**

Не се очаква въздействие върху материалните активи от реализацията на ИП.

- **Въздействие върху културното наследство**

Не се очаква въздействие върху културното наследство от реализацията на ИП.

- **Въздействие върху въздуха**

В резултат на реализацията на ИП не се очаква промяна в характеристиките и динамиката на развитие на компонентите на атмосферния въздух.

По време на строителните дейности е възможно само временно замърсяване чрез запрашаване на въздуха през периода на работа на товарните машини. При правилно изпълнение на предвидените дейности по реализация на строителството няма да възникнат ситуации свързани с отделяне на емисии замърсяващи въздуха и/или подземните води, както и генериране на опасни отпадъци.

Има вероятност от поява на шумови въздействие по време на строителството, но те ще са краткотрайни и временни и в рамките на допустимите норми. При реализацията на обекта не се очакват наднормени нива на шум, вибрации, или поява на вредни лъчения. Работните проекти, както и експлоатацията на обекта ще бъдат изпълнени по всички нормативни изисквания и бъдещия обект няма да доведе до замърсяване компонентите на околната среда.

При спазване на необходимите норми на проектиране и нормативни изисквания, риск от аварии, бедствия и инциденти в околната среда няма да има.

При експлоатацията на ИП, няма източници на вредности, представляващи опасност за чистотата на въздуха.

- **Въздействие върху водата**

Водоснабдяването на предприятието е от съществуващата водопроводна мрежа на гр. Пазарджик, съгласно Договор за присъединяване № 203600001/08.11.2022г**., издаден от „Водоснабдяване и канализационни услуги“ ЕООД гр. Пазарджик.

Има изградена площадкова канализация. Отпадъчните води са с производствен и битов характер. Дъждовните води са условно чисти. Отпадъчните производствени води ще се събират в подови сифони, покрити с решетки, изградени в подовете на производствените помещения, ще се отвеждат в каломаслоуловител и оттам ще се включват в общата канализационна мрежа на града.

Не се предвижда водовземане за питейно-битови, противопожарни и производствени нужди от повърхностни води. Не се предвижда водовземане от подземни води.

Вследствие реализацията на ИП, при спазване на законовите изисквания за съответните дейности и посочените мерки в раздел IV, *не се очаква кумулативен ефект* върху хидрологията и качеството на повърхностните и подземни води в района.

- **Въздействие върху почвата и земните недра**

Мерки за опазване на почвата и земните недра са всички мероприятия, които са предвидени за опазване на водите. Необходимо е теренът да се поддържа чист и да не се допуска замърсяване с отпадъци. На действащата площадка е създадена организация за контрол на съхранение на отпадъците, техническото състояние на технологичните съоръжения и машинния парк с цел недопускане аварийни разливи на масла и горива. Ще бъде актуализиран аварийния план.

Не се очакват изменения в състоянието на почвите, както и вредно въздействие от ИП след реализацията му.

- **Въздействие върху ландшафта**

Реализацията и експлоатацията на ИП няма да предизвика изменения в структурата и функционирането на ландшафта, които да предизвикат нарушения на екологичното равновесие в района.

- **Въздействие върху биологичното разнообразие**

Реализацията и експлоатацията на ИП няма да доведе до възникване на допълнителни въздействия по отношение на биологичното разнообразие. Няма да бъдат засегнати местообитания, находища, популации или отделни индивиди от редки и защитени растителни и животински видове. Няма да бъдат допълнително засегнати или нарушени съществуващи биокоридорни връзки.

2. Въздействие върху елементи от Националната екологична мрежа, включително на разположените в близост до инвестиционното предложение.

Не се очаква. Най - близко разположените защитени зони са :

33 BG0000425 „Река Луда Яна“;

33 BG0002086 „Оризища Цалапица“;

33 BG0002057 „Бесапарски ридове“;

33 BG0000578 „Река Марица“.

Най-близко разположената защитена зона е защитена зона BG0002057 „Бесапарски ридове“ за опазване на дивите птици, обявена със Заповед № РД-786/29.10.2008 г. на Министъра на околната среда и водите (ДВ бр. 106/2008 г.) и актуализирана със Заповед № РД-78/28.01.2013 г. (ДВ, бр.10/2013г.), от която ИП отстои на не по-малко от 0,72 км.

ИП не попада и не засяга защитени територии по смисъла на чл. 5 от ЗЗТ и защитените зони (ЗЗ) от мрежата „НАТУРА 2000“.

Предвижданата дейност е с такова естество и местоположение, че няма да доведе до:

- пряко или косвено увреждане на природни местообитания и местообитания на видове предмет на опазване на ЗЗ от мрежата „НАТУРА 2000“;

- нарушаване на целостта, структурата и функциите на ЗЗ от мрежата „НАТУРА 2000“;
- отрицателно кумулативно въздействие върху ЗЗ от мрежата „НАТУРА 2000“.

3. Очакваните последици, произтичащи от уязвимостта на инвестиционното предложение от риск от големи аварии и/или бедствия.

Инвестиционното намерение не предполага възможности за възникване на риск от инциденти, както и не крие риск от големи аварии и/или бедствия. Възложителят ще актуализира аварийния план за действия при възникване на евентуални пожари, бедствия и аварийни ситуации.

Ще бъдат осигурени аптечки с лекарства за първа помощ, табели за ПБ и аварийни изходи. В предприятието са предвидени необходимите противопожарни съоръжения. Ще се предвидят и всички необходими условия за реализацията на ИП и безопасна експлоатация.

4. Вид и естество на въздействието (пряко, непряко, вторично, кумулативно, краткотрайно, средно- и дълготрайно, постоянно и временно, положително и отрицателно).

Не се очакват негативни въздействия върху компонентите на околната среда. Инвестиционното предложение не крие рискове от замърсяване на почвите или водите в следствие на изпускане на замърсители върху земята или в повърхностни водни обекти и подземни води при правилна експлоатация на обекта.

Възможното въздействие върху околната среда е пряко и краткотрайно, обхватът е локализиран в границите на площадката на предприятието.

5. Степен и пространствен обхват на въздействието - географски район; засегнато население; населени места (наименование, вид - град, село, курортно селище, брой на населението, което е вероятно да бъде засегнато, и др.).

Обхватът на въздействие е локален – в рамките на вече обособената промишлена площадка, която се намира в рамките на индустриална зона. Реализацията и експлоатацията на ИП не засяга населени места, обществени сгради, както и обекти със стопанско предназначение.

Не се очаква въздействие върху: географски район, население, населени места и др. Засегнати могат да бъдат само обитателите на обекта и то в незначителна степен, при неспазване изискванията за безопасни условия на труд при извършване на строителните дейности, демонтажните и/или монтажни работи.

6. Вероятност, интензивност, комплексност на въздействието.

Имотът е обособен като отделна площадка, оградена със собствена ограда.

Вероятността от поява на негативно въздействие се определя като малка, имайки предвид характера на инвестиционното предложение и наличните природни характеристики и дадености на района. Не се очакват вторични въздействия от реализацията на инвестиционното предложение. Реализацията и експлоатацията на ИП не са свързани със значителни въздействия във въздуха и водите, с формиране на големи количества отпадъци и изпускане на замърсители в околната градска среда.

Интензивността на въздействието се определя като незначителна и краткотрайна при реализацията на инвестиционното предложение; незначителна и дълготрайна - при експлоатацията.

Не се очаква появата на ефект на комплексност на въздействията.

В **заключение** се налага извода, че инвестиционното предложение не представлява потенциален риск за околната среда, за защитената територия и за здравето на хората

7. Очакваното настъпване, продължителността, честотата и обратимостта на въздействието.

Продължителността на въздействието е за целия срок на съществуване на инвестиционното намерение и експлоатация на предприятието за млекопреработка, интензивността - слаба.

Обхватът на емитираните замърсители ще бъде локализиран около източниците, в огражденията на площадката на ИП.

Вероятност за обратимост на въздействието няма.

Вероятността от отрицателно въздействие върху здравето на хората и компонентите на околната среда е възможно единствено при аварийни ситуации. Минимизиране на въздействието може да се постигне чрез периодично инструктиране на персонала, периодична проверка на квалификацията, отговорност и задължения на всяко лице чрез симулиране на аварийни ситуации и тестване на аварийния план.

Отрицателно въздействие не се очаква.

8. Комбинирането с въздействия на други съществуващи и/или одобрени инвестиционни предложения.

При реализацията на ИП не се очаква комбиниране на въздействията на други съществуващи и/или одобрени инвестиционни предложения, които да окажат негативен ефект върху околната среда. Имотът е собственост на възложителя.

9. Възможността за ефективно намаляване на въздействията.

След въвеждане в експлоатация на новото оборудване, при условие, че се спазят всички нормативни изисквания за опазване чистотата на атмосферния въздух, водите и почвите, неблагоприятни въздействия не се очакват.

Системата на мониторинг за обекта включва всички мерки за правилно протичане на производствения процес - доставката, съхраняването и разпределението на суровините,

готовата продукция и техническата изправност на експлоатираните технологични съоръжения.

Предвидената с ИП модернизация в млекопреработвателното предприятие ще бъде съобразена със законовите изисквания за разглежданите дейности. Ще се предвидят всички необходими условия за реализацията му и безопасна експлоатация.

10. Трансграничен характер на въздействието.

От реализацията на инвестиционното предложение няма да възникнат проблеми в контекста на трансгранично замърсяване. Инвестиционното предложение няма да окаже въздействие с трансграничен характер.

11. Мерки, които е необходимо да се включат в инвестиционното предложение, свързани с избягване, предотвратяване, намаляване или компенсиране на предполагаемите значителни отрицателни въздействия върху околната среда и човешкото здраве.

При реализация на ИП ще бъдат взети предвид следните мерки:

| № | МЕРКИ | ПЕРИОД НА ИЗПЪЛНЕНИЕ | РЕЗУЛТАТ |
|---|---|--------------------------------|---|
| АТМОСФЕРЕН ВЪЗДУХ | | | |
| 1. | Поддържане на график за редовно измиване на вътрешно-алеината пътна мрежа | СМР, Монтаж Експлоатация | Ограничаване разпространение на прахови емисии |
| 2. | Квалифициран обслужващ персонал | СМР, Монтаж Експлоатация | Недопускане на аварии, съответно замърсяване на въздуха от дефектирани машини и съоръжения |
| 3. | Използване на стандартни ел. инсталации и съоръжения | СМР, Монтаж Експлоатация | Недопускане на аварии, съответно замърсяване на въздуха от дефектирани машини и съоръжения |
| 4. | Ефективно извършване на мероприятия по дезинфекции, дезинсекции, дератизация и лична хигиена на персонала в МПП | Експлоатация | Недопускане на замърсяване на продуктите, съответно замърсяване на въздуха от неприятни миризми |
| ПОДЗЕМНИ И ПОВЪРХНОСТНИ ВОДИ, ЗЕМИ И ПОЧВИ | | | |
| 5. | Предприемане на мерки за опазване на почвата и предпазване на прилежащи територии от замърсяване | СМР, Монтаж Експлоатация | Предпазване на почвите и водите от замърсяване |

| ОТПАДЪЦИ | | | |
|--|--|--------------------------------|---|
| 6. | Определяне на подходящо място за ситуиране на съдовете за съхраняване на отпадъци | СМР, Монтаж Експлоатация | Минимизиране отрицателния ефект от отпадъците |
| 7. | Строителните, демонтажните и монтажните работи да се ограничат само в имота на инвеститора | СМР, Монтаж | Опазване на съседните терени от замърсяване |
| 8. | Поддържане на система за разделно съхраняване на отпадъците в съответствие с изискванията на ЗУО | СМР, Монтаж Експлоатация | Екологосъобразно управление на отпадъците |
| 9. | Осигуряване на денонощна охрана на обекта | СМР, Монтаж Експлоатация | Минимизиране отрицателния ефект върху компонентите на околната среда |
| 10. | Сключване на договор с фирма за извозване и предаване за последващо третиране на образувани отпадъци от обекта | СМР, Монтаж Експлоатация | Изпълнение на изискванията на ЗУО |
| ВРЕДНИ ФИЗИЧНИ ФАКТОРИ, ШУМ, ВИБРАЦИИ | | | |
| 11. | Редовна поддръжка на технологично оборудване. Да не се допуска работа на машини на празен ход и при възможност да се използва ръчен труд, а не механизация | СМР, Монтаж Експлоатация | Редуциране емисиите шум; Предотвратяване загуби на вода |
| 12. | Съобразяване модернизацията на технологичното оборудване с европейските изисквания и българското законодателство за най-добра налична техника и технология | Експлоатация | Редуциране емисиите шум; Предотвратяване загуби на вода, подобряване качеството и количеството на готовата продукция |

V. Обществен интерес към инвестиционното предложение

Във връзка с изискванията за изясняване на обществения интерес на 06.01.2025 г. на входа на млекопреработвателно предприятие, обект на ИП, с адрес обл. ПАЗАРДЖИК, общ. ПАЗАРДЖИК, гр. Пазарджик, ул. "Царица Йоанна" № 29 и на стълб до входа на магазин на „ТИТИ ТРЕЙД“ ЕООД на улица „Мильо войвода“ № 18 гр. Пазарджик са поставени обяви за инвестиционно предложение на „ЛОДИС ИНВЕСТ“ ЕООД:

**„МОДЕРНИЗАЦИЯ НА ПРОИЗВОДСТВЕНО МЛЕКОПРЕРАБОТВАТЕЛНО
ПРЕДПРИЯТИЕ”, РАЗПОЛОЖЕНО В ПОЗЕМЛЕН ИМОТ (ПИ) С
ИДЕНТИФИКАТОР 55155.508.860 ПО КККР НА ГР. ПАЗАРДЖИК, ОБЩ.
ПАЗАРДЖИК, ОБЛ. ПАЗАРДЖИК**

Обявлението съдържа:

- данни за възложителя;
- адрес, тел. и e-mail за контакти;
- описание на инвестиционното намерение;
- компетентен орган по инвестиционното намерение и телефон за контакт.

Към момента на представяне на информацията в РИОСВ не са изразени устно или депозирани писмено възражения и становища срещу реализацията на ИП.

РИОСВ Пазарджик, съгласно изискванията на чл. 6, ал. 9 от Наредбата за ОВОС за изясняване на обществения интерес, осигурява обществен достъп до настоящата информация по чл. 6, ал. 1 на същата Наредба и предоставя на копие на искането и информацията по Приложение № 2 на електронен носител на община Пазарджик.

Приложения:

1. Информацията по Приложение № 2 на Наредбата за условията и реда за извършване на оценка на въздействието върху околната среда, приета с ПМС № 59 от 7 март 2003 г., посл. изм. и доп., ДВ, бр. 3 от 2011 г. – 1 екземпляр на хартиен носител и 1 екземпляр на електронен носител;
2. Копие от Скица № 15-948012-27.08.2021 г. – 1 екземпляр на хартиен носител и 1 екземпляр на електронен носител;
3. Копие от Договор за присъединяване № 203600001/08.11.2022г**, издаден от „Водоснабдяване и канализационни услуги“ ЕООД гр. Пазарджик - 1 екземпляр на хартиен носител и 1 екземпляр на електронен носител.
4. Копие от Договор за комбинирани услуги за покупко-продажба на електрическа енергия с „АРМАКО ЕНЕРДЖИ“ЕАД - 1 екземпляр на хартиен носител и 1 екземпляр на електронен носител;
5. Легенда премахване;
6. Разрешение за строеж № 107 от 19.04.2024 г.;
7. Легенда сгради;
8. Обява до заинтересованите лица – 1 екземпляр на хартиен носител и 1 екземпляр на електронен носител;
9. Снимков материал за поставени обяви за изясняване на обществения интерес на входа на млекопреработвателното предприятие и пред магазин на „ТИТИ ТРЕЙД“ ЕООД на улица „Мильо войвода” № 18 гр. Пазарджик

