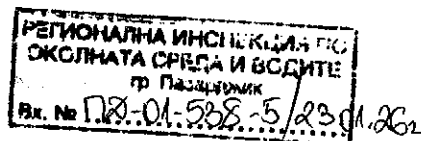


Приложение № 6 към чл. 6, ал. 1 на Наредбата за ОВОС
(Ново - ДВ, бр. 12 от 12.02.2016 г., изм. и доп. - ДВ, бр. 3 от 05.01.2018 г.
изм., бр. 9 от 30 януари 2024 г., в сила от 01.02.2024 г.)



**ДО
ДИРЕКТОРА НА
РИОСВ-ПАЗАРДЖИК**

ИСКАНЕ

**за преценяване на необходимостта от извършване на оценка на въздействието върху
околната среда (ОВОС)**

ОТ

„ЦАРСКИ“ ЕООД

4400 гр. Пазарджик, ул. „Петър Бонев“ № 5

(седалище)

**Пълен пощенски адрес: обл. Пазарджик, общ. Пазарджик, 4400 гр.
Пазарджик, ул. „Петър Бонев“ № 5**

Телефон, факс и ел. поща (e-mail): ,

Лице за контакти: Цветан Царски



УВАЖАЕМИ Г-Н ДИРЕКТОР,

Моля да ми бъде издадено решение за преценяване на необходимостта
от извършване на ОВОС за инвестиционно предложение:

**„Изменение на производствената дейност, като основната ще бъде
„Леене под налягане на леки метали“, а „Почистване и шлайфане на
алуминиеви отливки“ остава като съпътстваща производствена дейност,
в т.ч. „Дробинговане на шлайфаните детайли“ и „Прахово боядисване на
детайлите“, по желание на клиента“ в ПИ с идентификатор 23457.501.440**

(УПИ VIII, кв. 30), по КKKP на с. Драгор, общ. Пазарджик, обл. Пазарджик

(посочва се характерът на инвестиционното предложение, в т.ч. дали е за ново инвестиционно предложение и/или за разширение или изменение на инвестиционно предложение съгласно приложение № 1 или приложение № 2 към ЗООС)

Прилагам:

1. Информацията по приложение № 2 към чл. 6 от Наредбата за условията и реда за извършване на оценка на въздействието върху околната среда от наредбата - един екземпляр на хартиен носител и един екземпляр на електронен носител.

2. Информация за датата и начина на заплащане на дължимата такса по Тарифата.

☐ Желая решението да бъде издадено в електронна форма и изпратено на посочения адрес на електронна поща.

☐ Желая да получавам електронна кореспонденция във връзка с предоставяната услуга на посочения от мен адрес на електронна поща.

☐ Желая решението да бъде получено чрез лицензиран пощенски оператор.

Дата: 23/01/2026

Уведомител: .



**ИНФОРМАЦИЯ ЗА ПРЕЦЕНЯВАНЕ НА НЕОБХОДИМОСТТА ОТ
ОЦЕНКА НА ВЕЗДЕЙСТВИЕТО ВЪРХУ ОКОЛНАТА СРЕДА**

ЗА ИНВЕСТИЦИОННО ПРЕДЛОЖЕНИЕ

*„Изменение на производствената дейност, като основната ще бъде
„Леене под налягане на леки метали“, а „Почистване и шлайфане на
алуминиеви отливки“ остава като съпътстваща производствена дейност,
в т.ч. „Дробинговане на шлайфаните детайли“ и „Прахово боядисване на
детайлите“, по желание на клиента“ в ПИ с идентификатор
23457.501.440 (УПИ VIII, кв. 30), по КККР на с. Драгор, общ. Пазарджик,
обл. Пазарджик*

Възложител: „ЦАРСКИ“ ЕООД

януари, 2025 г.

I. Информация за контакт с възложителя:

1. Име, постоянен адрес, търговско наименование и седалище

„ЦАРСКИ“ ЕООД
ЕИК 200299215

2. Пълен пощенски адрес.

УЛ. „ПЕТЪР БОНЕВ“ № 5
4400 ГР. ПАЗАРДЖИК

3. Телефон, факс и e-mail.

Телефон: ,

4. Лице за контакти.

Цветан Царски

УВОД

Настоящата информация за преценяване на необходимостта от извършване на оценка на въздействието върху околната среда е изготвена съгласно методични указания на РИОСВ Пазарджик, поставени в писмо с изх. № № ПД-01-538-(4)/07.10.2025 г. и в съответствие с разпоредбите на Закона за опазване на околната среда и Приложение № 2 към чл. 6 от Наредба за условията и реда за извършване на оценка на въздействието върху околната среда (посл., изм., бр. 9 от 30 януари 2024 г., в сила от 01.02.2024 г.).

Целта на тази разработка е да представи точна и представителна информация за определяне въздействието на инвестиционното предложение, да опише и оцени преките и непреки въздействия върху човека и компонентите и факторите на околната среда, включително биологичното разнообразие и неговите елементи, почвата, водата, въздуха, ландшафта, земните недра, природните обекти и въздействието между тях, като набележи необходимите мерки за предотвратяване или намаляване на отрицателните последици върху тях.

II. Резюме на инвестиционното предложение:

1. Характеристики на инвестиционното предложение:

а) размер, засегната площ, параметри, мащабност, обем, производителност, обхват, оформление на инвестиционното предложение в неговата цялост;

Инвестиционното предложение предвижда лееене под налягане на леки метали в ПИ с идентификатор 23457.501.440 (УПИ VIII, кв. 30), по КKKP на с. Драгор, общ. Пазарджик, обл. Пазарджик.

Основен процес в производството ще бъде лееене под налягане на алуминиеви детайли, което ще се извършва на два вида машини със сила на удара на кв. см равна на: 1-ва – 250 тона/кв.см и 2-ра – 400 т/кв. см. Общата използвана площ за двете машини ще бъде 60 м² от съществуващото помещение в имота. Топилната пещ използва електроенергия с мощност 45-50 kWh, с нагреватели от кантал. Използваната суровина представлява алуминиева сплав на блок, марка: БДС EN AB-46100, съгласно БДС EN1706, със сертификат за качество на производителя. **За целите на производството няма да се използва алуминева скрап.**

Тигелът на пещта може да събере 300 кг алуминиева сплав. Поддържането на стопения метал е докато се използва за отливане на детайлите. За едно денонощие топилният капацитет на пещта е 900 кг алуминиева сплав.

Производственият капацитет на машините зависи от нетното тегло на отливания детайл. По-тежките детайли са по-малко – 400 бр., а по-леките 1500 бр./денонощие, т.е. около 750-800 кг.

Поддържаща производствена дейност ще бъде механичната обработка – почистване и шлайфане на отлятите детайли (алуминиеви отливки).

Спомагателни дейности ще бъдат: дробинговане на шлайфаните детайли и прахово боядисване, по желание на клиента.

Не се предвижда изграждане на нова пътна и техническа инфраструктура, ще се използва съществуващата – електропровод, водоснабдяване и канализация, собственост на „Информационни носители“ АД, с. Драгор, на база съгласувателно писмо, изх. № 186/15.09.2025 г.

б) взаимовръзка и кумулиране с други съществуващи и/или одобрени инвестиционни предложения;

Инвестиционното предложение ще бъде реализирано в поземлен имот с идентификатор 23457.501.440 (УПИ VIII, кв. 30), по КKKP на с. Драгор, общ. Пазарджик, обл. Пазарджик.

Съгласно данни на Кадастрално-административната информационна система на Агенцията по геодезия, картография и кадастър, имотът представлява урбанизирана територия, с НТП - За друг вид производствен, складов обект, с площ 1306 м².

Дейността на съседните на терена парцели няма да бъде засегната от реализирането на инвестиционното предложение.

ИП няма връзка към други одобрени с устройствен или друг план дейности.

При реализацията и експлоатацията на инвестиционното намерение няма да се засягат елементи на националната екологична мрежа, няма потенциал за възникване на трансгранични въздействия, ще се използва наличната пътна инфраструктура и няма да има нужда да се изгражда нова или измества съществуваща такава. Не е налице възможност за кумулиране на процеси на въздействие.

Инвестиционното предложение няма пряка връзка или кумулативна зависимост с/към други съществуващи или одобрени за реализация в близост ИП.

Инвестиционното предложение попада в обхвата на Приложение № 2, т. 4, буква „г“ на Закона за опазване на околната среда (ЗООС) и съгласно чл. 93, ал. 1, т. 1 от него подлежи на преценяване на необходимостта от извършване на ОВОС. Компетентен орган за произнасяне с решение е директорът на РИОСВ-Пазарджик.

в) използване на природни ресурси по време на строителството и експлоатацията на земните недра, почвите, водите и на биологичното разнообразие;

Реализацията на ИН не е свързана с използване на природни ресурси.

По време на експлоатацията водата за промишлени нужди ще се осъществява чрез изградената водопроводна мрежа на площадката.

Водоснабдяване:

Не се предвижда изграждане на нова пътна и техническа инфраструктура, ще се използва съществуващата – електропровод, водоснабдяване и канализация, собственост на „Информационни носители“ АД, с. Драгор, на база съгласувателно писмо, изх. № 186/15.09.2025 г.

Водоснабдяването се осъществява чрез изградената водопроводна мрежа на площадката.

Площадката е електрифицирана.

Топилните пещи работят с енергоносител електроенергия.

За реализацията на ИП не се предвижда използване на природни ресурси, няма да се извършва строителство на нови сгради, ще се използват съществуващи. За реализацията на ИП ще се извърши единствено монтиране на производствените съоръжения.

г) генериране на отпадъци - видове, количества и начин на третиране, и отпадъчни води;

На площадката няма да се извършва строителство на нови сгради и съоръжения или събаряне на сгради или на части от тях. Няма да се формират строителни отпадъци.

Преди въвеждане в експлоатация ще се извършват стандартни монтажноприсъединителни работи на машини и оборудване в цеха. Отпадъците, които ще се формират по време на монтажа ще бъдат предимно отпадъци от опаковки, замърсени абсорбенти (кърпи и парцали), черни метали.

В таблицата са описани кодовете, наименованията и количествата на отпадъците, които ще се генерират по време на реализацията на ИП.

Таблица 1.2. Отпадъци, които се очакват да бъдат генерирани по време на монтажните дейности

№	Отпадък		Количество еднократно (тон)
	Код	наименование	
1	15 01 01	Хартиени и картонени опаковки	0.010
2	15 01 02	Пластмасови опаковки	0.020
3	15 01 03	Опаковки от дървесни материали (дървени палети)	0.050
4	15 02 02*	Абсорбенти, филтърни материали (включително маслени филтри, неупоменати другаде), кърпи за изтриване, предпазни облекла, замърсени с опасни вещества	0.010

5	19 12 02	Черни метали	0.100
---	----------	--------------	-------

Отпадъците, които ще се образуват от извършване на монтаж-присъединителните работи ще се събират и предават на фирми, които притежават разрешителни или регистрационни документи за събиране и оползотворяване на съответните отпадъци, съгласно изискванията на Закона за управление на отпадъците.

По време на експлоатацията

Отпадъците, които ще се генерират по време на експлоатацията са дадени в таблицата по-долу:

Таблица 1. Производствени отпадъци, които ще се генерират след реализацията на ИП:

Отпадък		Количество еднократно (тон)
Код	наименование	
10 10 03	шлака от пещи	1.5
12 01 01	стърготини, стружки и изрезки от черни метали	1.0
12 01 03	стърготини, стружки и изрезки от цветни метали	1.0
12 01 04	прах и частици от цветни метали	0.4
19 12 02	черни метали	0.4
19 12 03	цветни метали	0.4
15 01 01	хартиени и картонени опаковки	1
15 01 02	пластмасови опаковки	0.5
15 01 03	опаковки от дървесни материали	2
15 01 04	метални опаковки	0.5

15 01 10*	опаковки, съдържащи остатъци от опасни вещества или замърсени с опасни вещества	0.1
15 02 02*	абсорбенти, филтърни материали (включително маслени филтри, неупоменати другаде), кърпи за изтриване, предпазни облекла, замърсени с опасни вещества	0.1
13 01 10*	Нехлорирани хидравлични масла на минерална основа	0.1
13 01 13*	Други хидравлични масла	1
13 02 05*	Нехлорирани моторни и смазочни масла и масла за зъбни предавки на минерална основа	1

Всички отпадъци, генерирани на площадка ще се събират разделно и ще се предават на лица притежаващи документ по чл. 35 за третиране, след сключване на писмен договор, съгласно изискванията на Закона за управление на отпадъците.

На площадката се формират следните потоци отпадъчни води:

- **Битово-фекални** – образувани в резултата от битовата дейност на работещите на площадката персонал. От персонала на площадката – 4 човека, ще се образуват около 10 куб.м./мес. битово-фекални води, които ще се заустват в съществуващата канализационна мрежа на площадката собственост на ВиК оператор - „Информационни носители“ АД. Приложено е съгласувателно писмо № 186/15.09.2025 г. с Информационни носители“ АД

- Охлаждащи води

Вода за промишлени нужди – охлаждане на машините се набавя от съществуващата водопроводната мрежа съгласно съгласувателно писмо № 186/15.09.2025 г. с ВиК оператор „Информационни носители“ АД

Схема на движение на водата за охлаждане на машините:

- добиване на вода от водопроводната мрежа
- поток за охлаждане на машините
- отвеждане на затоплената вода към заустване.

Водата от водопроводна система се подава към машините за охлаждане. Затоплената от машините вода, постъпва в шахти и от се зауства директно в канализацията. Не се извършва принудително охлаждане на затоплената вода.

Водата за охлаждане е условно чиста, тъй като в нито един момент не контактуват с опасни химични вещества или други замърсители.

Очакваните количества охлаждащи води за заустване да бъдат около 70 m³/h.

При реализацията и експлоатацията на ИП няма да се формират производствени отпадъчни води.

д) замърсяване и вредно въздействие; дискомфорт на околната среда;

Комфортът на околната среда е съвкупност от природни фактори и условия, съчетание на природни образувания и географски дадености (релеф, растителност, водни пространства, оптимална температура, влажност на въздуха и др.). Това е субективното чувство, което обкръжаващата природна среда създава у човека състояние на благополучие и спокойствие и обезпечава неговото здраве и жизнената му дейност.

Инвестиционното предложение не предполага вероятни значителни последици за околната среда и човешкото здраве.

По време реализацията, не се очакват въздействия върху компонента въздух. Реализирането на инвестиционното намерение не е свързано с емитиране на вредни газови емисии.

На площадката няма да се извършва строителство на нови сгради и съоръжения или събаряне на сгради или на части от тях. Ще се извършват стандартни монтажноприсъединителни работи на машини и оборудване в цеха. Няма да има емисии от работа на строителни машини и техника.

По време на експлоатацията

Реализацията на инвестиционното предполага незначителна промяна в емисиите на вредни вещества, изпускани в атмосферния въздух.

В участък „Топилно отделение“ има една топилна печ за алуминиеви сплави. В помещението, в което се намира печта има общообменна аспирационна система.

Топилната печ работи на електроенергия. Максималната мощност на топлинния модул е 52 KW/h. В печта се топят единствено пречистени и рафинирани алуминиеви сплави. Не се топят отпадъци.

При използване на електроенергия се очаква емисии на вредни вещества в атмосферния въздух от топилния процес.

Очаквани емисии на вредни вещества, съгласно *НАРЕДБА № 1 от 27.06.2005 г. за норми за допустими емисии на вредни вещества (замърсители), изпускани в атмосферата от обекти и дейности с неподвижни източници на емисии* от топилния процес – емисии на

прахообразни вещества и NOx (съгл. Чл. 37, ал. 1).

На разстояние около 1 м. има над всеки едни от леярските автомати е монтиран вентилационен „чадър“ с цел улавяне и понижаване на фугитивните емисии. Чадрите са свързани с газоход и се изпускат в атмосферата през едно изпускащо устройство. Няма пречиствателно съоръжение преди изпускане в атмосферния въздух.

Дробинговъчната машина е източник на прах. Чрез нея се извършва дообработка - повърхностно механично почистване на готовите детайли, посредством струя от сгъстен въздух и абразивни частици. Създадения прах по време на работата на машиниата се улавя от ръкавен филтър, след което пречистения въздух се изпуска в атмосферата през изпускащо устройство – комин.

Честотата на мониторинга е не по-малко от един път в рамките на две последователни календарни години, съгласно Наредба № 6 от 26 март 1999 г. за реда и начина за измерване на емисиите на вредни вещества, изпускани в атмосферния въздух от обекти с неподвижни източници.

Реализацията на настоящото ИП няма да окаже въздействие върху качеството на атмосферния въздух.

Дейността на обекта не предвижда отделяне на неприятни миризми. Не се предвижда отделяне на емисии на замърсители или опасни, токсични или вредни вещества във въздуха над ПДН, поради което не се очаква негативно въздействие върху качеството на атмосферния въздух.

При изграждането и експлоатацията на ИП няма условия за замърсяване на околната среда или дискомфорт за хората, животинските и растителните видове. Характерът на предложението не предполага генерирането на значително количество отпадъци и вредни емисии, които да окажат негативно отражение върху компонентите на околната среда. Подробна информация за въздействието върху компонентите и факторите на околната среда се съдържа в т. IV на настоящата информация.

Генерираният на територията на обекта шум няма да се различава от настоящия акустичен режим на площадката. Очаква се ниско ниво и честота на въздействие в рамките на имота, като не се очаква да окаже влияние извън неговите граници.

е) риск от големи аварии и/или бедствия, които са свързани с инвестиционното предложение;

При реализация на ИП не се очаква да се породи риск от големи аварии и/или бедствия.

На обекта се съхраняват алуминиеви сплави, смазочни течности, масла и обмазки, които на практика не създават опасност от голяма авария.

Алуминиевите сплави са под формата на моно блок и се съхраняват подредени на палети. Смазочните течности, масла и обмазки пристигат във варели. Съхранението им се извършва на закрито, върху непронпуслива бетонова настилка. Местата за съхранение са съобразени с изискванията на Наредбата за реда и начина за съхранение на опасни химични вещества и смеси. Осигурени са противопожарни мерки и абсорбенти за събиране на разливи.

Химични вещества и смеси в предприятието:

Химично наименование	CAS №	EC №	Категория/категории на опасност съгласно Регламент (ЕО) № 1272/2008 (CLP)	Класификация съгласно приложение № 3 към чл. 103, ал. 1 ЗООС ²	Наличи о количес тво (в тонове) ⁴	Физични свойства ⁵
Алуминиеви сплави > 80 % Al	7429-90-5	231-072-3	Не е класифициран	Не се класифицира	50	моно блок
Хидравлични масла (дълбоко рафинирани базови масла на минерална основа)	-	-	Не е класифициран	Не се класифицира	1.1	течно
Обмазка на графитна основа	-	-	Не се класифицира	Не се класифицира	0.3	твърдо
Отпадъчни хидравлични и смазочни масла 13 01 10*, 13 01	-	-	Aquatic Chronic 2 H411	E2	0.3	течно

Химично наименование	CAS №	EC №	Категория/ки- тегории на опасност съгласно Регламент (ЕО) № 1272/2008 (CLP)	Класиф- икация съгласн о прилож- ение № 3 към чл. 103, ал. 1 300С ²	Наличн о количес- тво (в тонове) ⁴	Физични свойства ⁵
13*, 13 02 05*						

За предприятието е направена класификация по чл. 103, ал. 1 от Закона за опазване на околната среда. Обектът не се класифицира като обект с нисък или висок рисков потенциал.

Възможните рискове от инциденти са свързани с организацията и безопасността по време на експлоатацията на съоръженията. Не е предвидено да се извършват взривни работи.

При работа на механизацията се налага строго спазване на изискванията на Наредба № 2 / 22.03.2004 г. за минимални изисквания за здравословни и безопасни условия на труд при извършване на строителни и монтажни работи, издадена от Министъра на труда и социалната политика и Министъра на регионалното развитие и благоустройството, обн. ДВ, оп. 37 от 04.05.2004 г., в сила от 05.11.2004 г.

Всеки работник ще е инструктиран за работното си място и за съответния вид дейност, която ще изпълнява.

При работа с транспортните и повдигащи машини същите трябва да са технически изправни и да се спазва технологичния режим на работа за намаляване количеството на емисиите от изгорелите газове на горивата и намаляване нивата на шума, на които са изложени работниците.

При природни бедствия, включително при земетресения, наводнения, опасност от радиационно или химическо замърсяване или терористични заплахи, ще се изпълнява Вътрешен аварийен план.

В периода на монтажните дейности и по време на експлоатацията ще се прилагат правила за безопасна работа и превенция на аварийните ситуации.

При пожар ще се действа, съгласно изготвения указанията за противопожарна защита. Съгласно проекта, строителната площадка ще бъде оборудвана с необходимия брой

пожарогасителни средства.

Не се предвижда повишен риск от възникване на инциденти по време на монтажните дейности и по време на експлоатацията.

В етапа на експлоатация на обекта на инвестиционното предложение не се предполага риск от големи аварии и/или бедствия.

ж) рисковете за човешкото здраве поради неблагоприятно въздействие върху факторите на жизнената среда по смисъла на § 1, т. 12 от допълнителните разпоредби на Закона за здравето.

По смисъла на § 1, т. 12 от допълнителните разпоредби на Закона за здравето.

"Факторите на жизнената среда" са:

- а) води, предназначени за питейно-битови нужди;
- б) води, предназначени за къпане;
- в) минерални води, предназначени за пиене или за използване за профилактични, лечебни или за хигиенни нужди;
- г) шум и вибрации в жилищни, обществени сгради и урбанизирани територии;
- д) йонизиращи лъчения в жилищните, производствените и обществените сгради;
- е) нейонизиращи лъчения в жилищните, производствените, обществените сгради и урбанизираните територии;
- ж) химични фактори и биологични агенти в обектите с обществено предназначение;
- з) курортни ресурси;
- и) въздух.

Вредно въздействие върху човешкото здраве не се очаква тъй като инвестиционното предложение не е свързано с процеси отделящи вредни вещества и замърсяващи околната среда с недопустимо въздействие върху нейните фактори, изредени по-горе. Запазената чистота на компонентите/факторите на околната среда няма да има отношение към евентуално последващо и да повлияе недопустимо върху здравето на хората.

Реализирането на инвестиционното предложение не предполага неблагоприятно въздействие към факторите на жизнената среда:

- води, предназначени за питейно-битови нужди - не се предполага неблагоприятно въздействие;
- води, предназначени за къпане - не се предполага неблагоприятно въздействие;

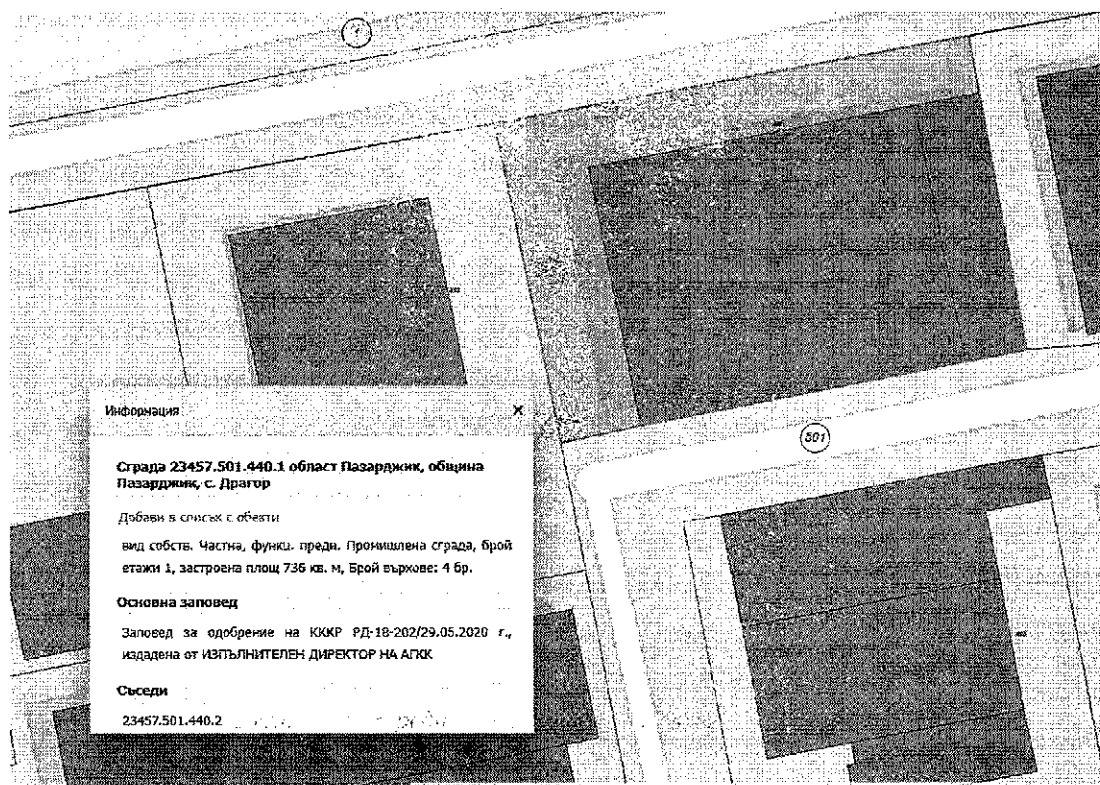
- минерални води, предназначени за пиене или за използване за профилактични, лечебни или за хигиенни нужди - не се предполага неблагоприятно въздействие;
- шум и вибрации в жилищни, обществени сгради и урбанизирани територии - не се предполага неблагоприятно въздействие. Производствената площадка се намира на около 400 м от най-близкото населено място;
- йонизиращи лъчения в жилищните, производствените и обществените сгради - не се предполага неблагоприятно въздействие;
- нейонизиращи лъчения в жилищните, производствените, обществените сгради и урбанизираните територии — не се предполага неблагоприятно въздействие;
- химични фактори и биологични агенти в обектите с обществено предназначение - не се предполага неблагоприятно въздействие. В близост до производствената площадка не са разположени обекти с обществено предназначение; курортни ресурси - не се предполага неблагоприятно въздействие;
- въздух - очаква се неблагоприятно въздействие с пренебрежимо ниска степен съгласно оценката, представена в раздел IV. от настоящата информация

2. Местоположение на площадката, включително необходима площ за временни дейности по време на строителството.

Инвестиционното предложение ще бъде реализирано в границите на съществуваща производствена площадка, която се намира в поземлен имот с идентификатор 23457.501.440 (УПИ VIII, кв. 30), по КККР на с. Драгор, общ. Пазарджик, обл. Пазарджик.

Съгласно данни на Кадастрално-административната информационна система на Агенцията по геодезия, картография и кадастър, имотът представлява урбанизирана територия, с НТП - За друг вид производствен, складов обект, с площ 1306 м².

Фиг. 2.1. Местоположение на ИП



Площадката е свързана с третокласен път от националната пътна мрежа.

Имотът се намира в обособена производствена зона, и е отдалечена от урбанизирана територия на около 400 м.

Площадката е оградена и бетонирана с изградена инфраструктура - водопровод, канализация, електроснабдяване, комуникации и достъп за автомобилен транспорт.

В резултат от реализацията на инвестиционното предложение няма да бъде изградена нова или променяна съществуващата пътна инфраструктура, поради което схема на такава не е представена.

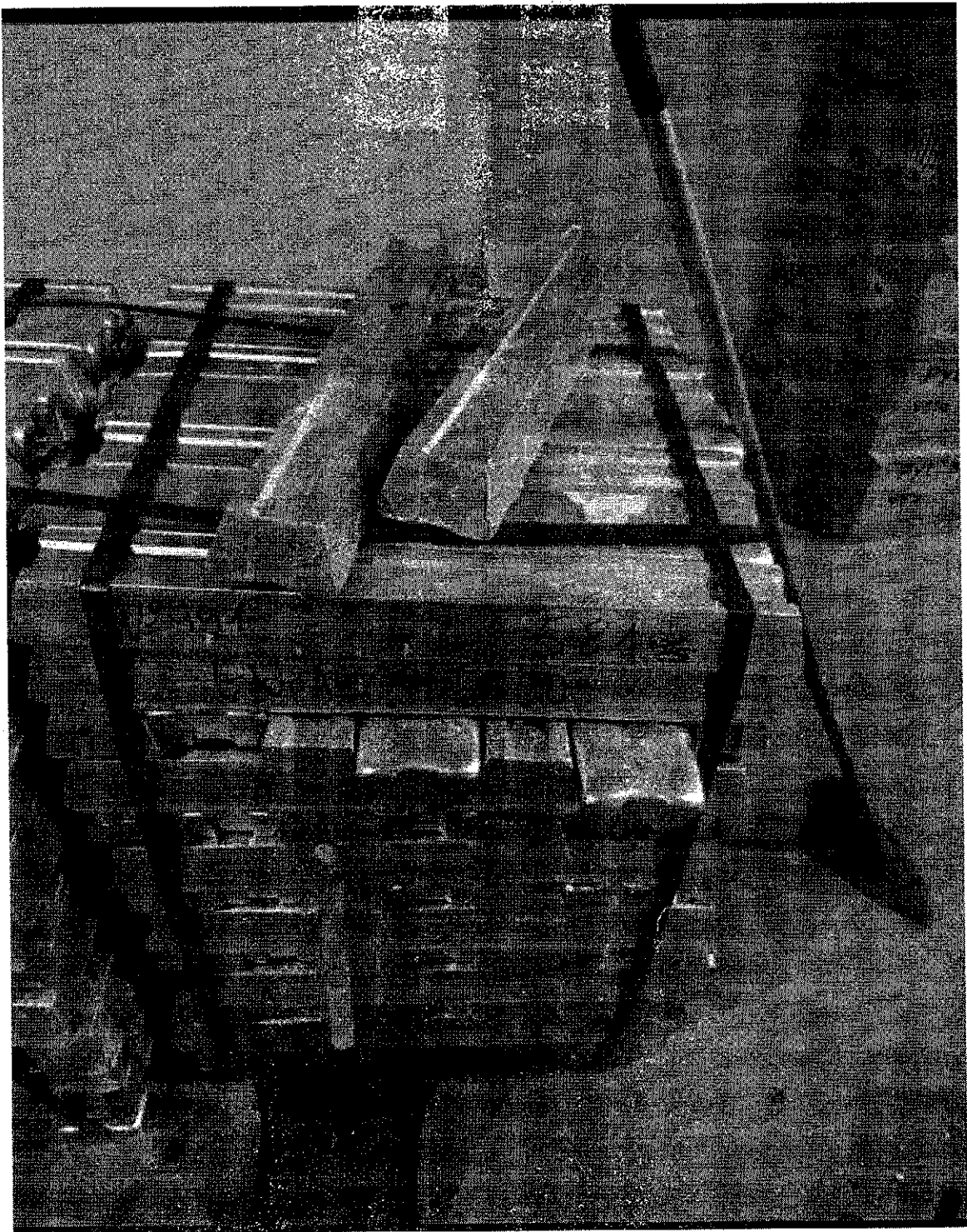
3. Описание на основните процеси (по проспектни данни), капацитет, включително на съоръженията, в които се очаква да са налични опасни вещества от приложение № 3 към ЗООС.

Последователността на производствения процес ще бъде, както следва:

1. Доставка на алуминий

Дружеството ще използва за суровина алуминиева сплав на блок. Използваната суровина представлява алуминиева сплав на блок, марка: БДС EN АВ-46100, съгласно БДС EN1706, със сертификат за качество на производителя. Алуминиевата сплав притежава сертификат за качество и се доставя от външни фирми на база сключен Договор.

Фиг. 1



След пристигането на алуминиевата сплав във фирмата се измерва доставеното количество и алуминиевата сплав се подава за стопяване в пещ.

Дружеството няма да използва като суровина отпадъци, съдържащи цветни

метали.

2. Топене на алуминиеви сплави

Тигловите пещи за топене на алуминиеви сплави, работещи на електроенергия, са основно два вида: **електросъпротивителни и индукционни пещи**. И двата вида се предлагат в България от специализирани доставчици. Възложителят е избрал да използва за целите на ИП **електросъпротивителна пещ**. Електросъпротивителни пещи използват нагревателни елементи (реотани), които генерират топлина при преминаване на електрически ток. Тази топлина се предава на тигела и метала в него. Характеризират се с:

- Отлична топлоизолация.
- Кратко време за разгриване и нисък разход на електроенергия.
- Много добра температурна точност (напр. ± 2 градуса по Целзий).
- Предлагат се във **стационарни и наклоняеми** варианти.

Възложителят е избрал стационарна електросъпротивителна пещ.

Пещта използва електроенергия с мощност 45-50 kWh, с нагреватели от кантал. Тигелът на пещта може да събере 300 кг алуминиева сплав. Поддържането на стопения метал е докато се използва за отливане на детайлите. За едно денонощие топлиният капацитет на пещта е 900 кг алуминиева сплав.

Фиг. 2



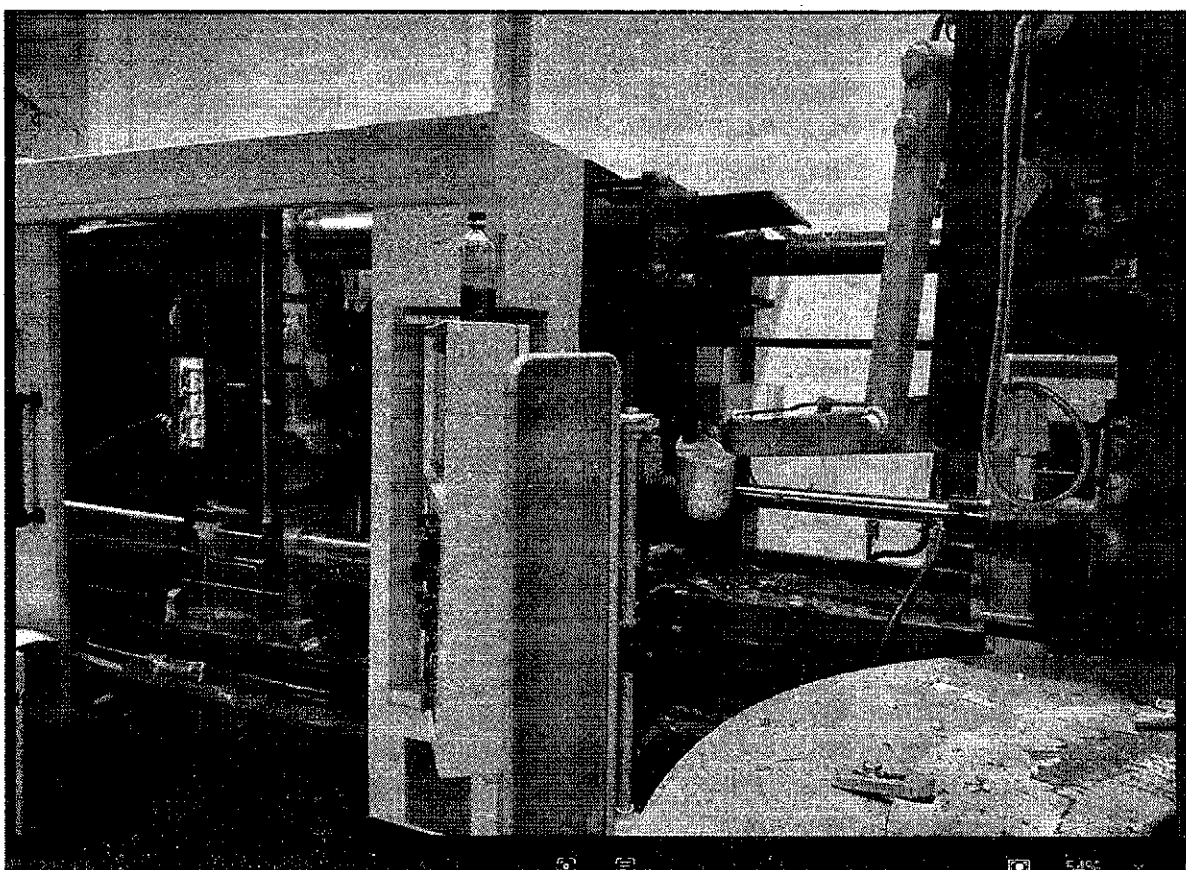
3. Леене на алуминиеви детайли за получаване на метални изделия

Използваната суровина представлява алуминиева сплав на блок, марка: БДС EN AB-46100, съгласно БДС EN1706, със сертификат за качество на производителя.

След дегазиране стопената сплав се излива в транспортна пота и се пренася от топилните пещи към леярните машини.

След изливането на алуминия, започва процесът на отливане на съответния детайл. Разтопеният метал се излива в прескамерата на машината необходимото количество алуминий. От прескамерата алуминия преминава в леярския инструмент и посредством високо налягане, което се извършва на два вида машини със сила на удара на кв. см равна на: 1-ва – 250 тона/кв.см и 2-ра – 400 т/кв. см., се формова съответния детайл. След като детайла е оформен, леярския инструмент се отваря и детайла се отнема. След като детайла е изваден се поставя на дървено пале или в метално решетъчно пале и се отчупва се лежовата система.

Фиг. 3



4. Дообработка на отлетите детайли

С цел постигане на крайна форма, качество и функционалност, отлетите детайли се дообработват механично преминавайки през всяка една от следните дообработки: шлайфане /чрез шлайф машини/ дробинговане. За някои от детайлите по желание на клиента може да се направи и прахово боядисване.

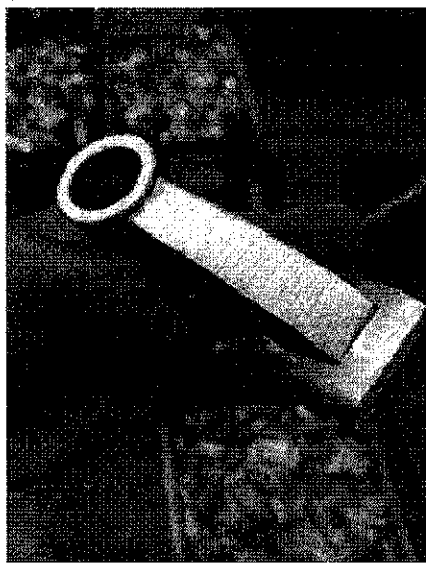
След като детайлите са готови се опаковат в картонени опаковки, които се поставят на дървени палети и се фолират със стреч фолио. Така подготвена, продукцията е готова за

експедиране към клиента.

Фиг. 4



Фиг. 5



5. Опаковане на готовата продукция и подготовка за транспорт

След като детайлите бъдат готови и инспектирани от контрольорите по качеството за несъответствия в качеството и пропуски се опаковат в картонени опаковки, които се поставят на дървени палета и се фолират със стреч фолио, след което се товарят на камион и се експедират към клиента.

Не се предвижда изграждане на нова или промяна на съществуващата пътна и техническа инфраструктура. Производствената площадка е електрифицирана и водоснабдена.

За реализиране на настоящото ИП не е необходимо използването на допълнителни площи, както и организирането и реализацията на други свързани с основния предмет спомагателни или поддържащи дейности.

Не се предвиждат изкопни работи и ползване на взрив.

4. Схема на нова или промяна на съществуваща пътна инфраструктура.

За реализиране на заявеното ИП не се предвижда изменение на съществуващата пътна инфраструктура.

5. Програма за дейностите, включително за строителство, експлоатация и фазите на закриване, възстановяване и последващо използване.

За реализиране на заявеното ИП не е необходимо, и не се предвиждат строителни дейности. За реализация на ИП е необходимо единствено монтажни дейности. Ще се монтират доставените на площадката съоръжения.

За реализирането на инвестиционното предложение е необходимо провеждане на процедура по реда на глава шеста от ЗООС и получаване на Решение от Директора на РИОСВ – Пазарджик.

На този етап не се предвижда краен срок за експлоатацията на обекта.

Изпълнението на всички етапи ще бъде съобразено с изискванията на действащото към дадения момент национално законодателство.

6. Предлагани методи за строителство.

За реализиране на заявеното ИП не е необходимо, и не се предвиждат строителни дейности. За реализация на ИП е необходимо единствено монтажни дейности на закупените и доставени съоръжения.

7. Доказване на необходимостта от инвестиционното предложение.

Производството на детайли със специфично предназначение, чрез използване на процеси по топене и леене на цветни метали е отрасъл с актуално значение за съвременната металургична промишленост на Р България. Настоящите тенденции в развитието на отрасъла налагат мнението, че реализацията на ИП ще бъде рентабилно от икономическа и стопанска гледна точка и ще доведе до висока добавена стойност в местната икономика.

Бъдещото развитие на района също обуславя потребност от такава дейност. Като основна цел на развитие, ръководството на дружеството е заложило изграждане на модерна и високотехнологична леярна, разкриване на нови работни места в район с не особено висока заетост. Подходящото местоположение за предприятието, от гледна точка на наличие на крайни потребители на произвежданата продукция, както и превъзходната локация, по отношение на налични транспортни коридори прави площадката и ИП изключително подходящи за изпълнение на целите, а именно - възможност за обезпечаване на ритмични и надеждни доставки на алуминиеви детайли към клиентите и възползване на възложителя от пазарната конюнктура. Реализацията на ИП води до индиректно понижаване на крайната цена на произвежданата продукция в региона, поради възможност за

локализирано (местно) производство, а това от своя страна ще има положителен икономически и социален отзвук, свързано с осигуряване на нови работни места, повишаване на печалбата на възложителят и увеличаване на добавената стойност за Републиканския бюджет. Ще се реализират постоянни нови работни места в региона.

8. План, карти и снимки, показващи границите на инвестиционното предложение, даващи информация за физическите, природните и антропогенните характеристики, както и за разположените в близост елементи от Националната екологична мрежа и най-близко разположените обекти, подлежащи на здравна защита, и отстоянията до тях.

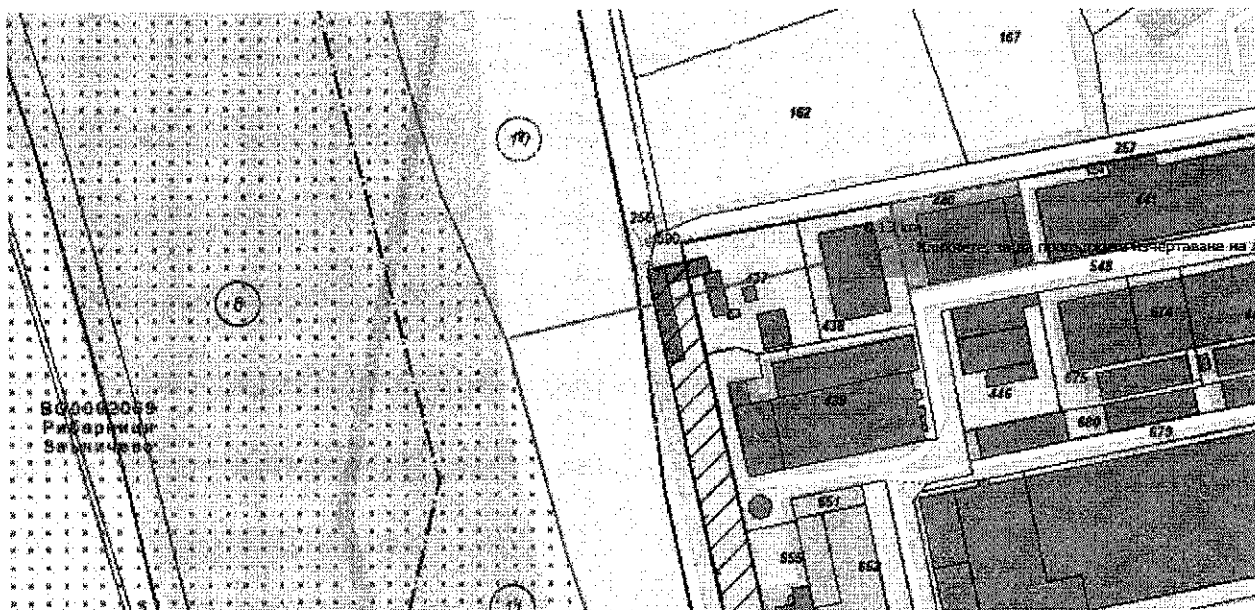
Инвестиционното предложение ще бъде реализирано в границите на съществуваща производствена площадка, която се намира в поземлен имот с идентификатор 23457.501.440 (УПИ VIII, кв. 30), по КККР на с. Драгор, общ. Пазарджик, обл. Пазарджик.

Съгласно данни на Кадастрално-административната информационна система на Агенцията по геодезия, картография и кадастър, имотът представлява урбанизирана територия, с НТП - За друг вид производствен, складов обект, с площ 1306 м².

Площадката е свързана с третокласен път от националната пътна мрежа. Най-близкото населено място е с. Драгор.

Имотът се намира в обособена производствена зона, и е отдалечена от урбанизирана територия на около 400 м.

Площадката е оградена и бетонирана с изградена инфраструктура - водопровод, канализация, електроснабдяване, комуникации и достъп за автомобилен транспорт.



Имотът, предмет на ИП, **не попада** в границите на защитени територии по смисъла на чл. 5 от *Закона за защитените територии*.

Имотът, предмет на ИП, **не попада** в границите на защитени зони от мрежата „Натура 2000“ по смисъла на *Закона за биологично разнообразие (ЗБР)*. Най-близко разположената защитена зона е BG0002069 „Рибарници Звъничево“, от която имота отстои на не по-малко от 130 м.

Реализацията и експлоатацията на инвестиционното предложение няма да доведе до нарушаване на целостта на защитени зони, както и да окаже въздействие върху природозащитните им цели.

Осъществяването на инвестиционното предложение няма вероятност да окаже значително отрицателно въздействие върху природни местообитания, популации и местообитания, предмет на опазване в защитени зони от мрежата Натура 2000.

Имотът предмет на настоящото заявление за ИП не попада и не граничи със санитарно-охранителни зони за питейно-битово водоснабдяване и минерални води.

В резултат от реализацията на инвестиционното предложение няма да бъде изградена нова или променяна съществуващата пътна инфраструктура, поради което схема на такава не е представена.

9. Съществуващо земеползване по границите на площадката или трасето на инвестиционното предложение.

ИП ще се реализира на територията на съществуваща производствена площадка, вид

територия: Урбанизирана, НТП За друг вид производствен, складов обект, ПИ с идентификатор 23457.501.440 (УПИ VIII, кв. 30), по КККР на с. Драгор, общ. Пазарджик, обл. Пазарджик.

Дейността, която се предвижда да се осъществява в имота няма да влиза в конфликт със съседните имоти, представляващи урбанизирани и земеделска територия, както и не предвижда да засяга и не въздейства върху съществуващата инфраструктура.

Не се засягат елементи на Националната екологична мрежа. Реализацията на ИП няма да доведе до засягане на защитени територии по смисъла на Закона за защитените територии и защитени зони, съгласно Закона за биологичното разнообразие.

10. Чувствителни територии, в т.ч. чувствителни зони, уязвими зони, защитени зони, санитарно-охранителни зони около водоизточниците и съоръженията за питейно-битово водоснабдяване и около водоизточниците на минерални води, използвани за лечебни, профилактични, питейни и хигиенни нужди и др.; Национална екологична мрежа.

Имотът не попада в защитени зони от НЕМ НАТУРА 2000. В обхвата на ИП не са налични обекти – паметници на културата и КИЗ. В непосредствена близост до терена на ИП не са налични уязвими зони, защитени територии, санитарно-охранителни зони около водоизточниците и съоръженията за питейно-битово водоснабдяване и около водоизточниците на минерални води, използвани за лечебни, профилактични, питейни и хигиенни нужди.

С реализирането на ИП не се засягат чувствителни територии, в т.ч. чувствителни зони, уязвими зони и санитарно-охранителни зони. Въздействие върху повърхностните водни тела не се очакват поради отсъствие на заустване на отпадъчни води от площадката.

Въздействието върху подземните водни тела не се очаква, тъй като ИП не предвижда вземане от подземни води.

11. Други дейности, свързани с инвестиционното предложение (например добив на строителни материали, нов водопровод, добив или пренасяне на енергия, жилищно строителство).

Не се предвижда извършване на допълнителни дейности, освен посочените в характеристиките на инвестиционното предложение.

12. Необходимост от други разрешителни, свързани с инвестиционното предложение.

За реализиране на инвестиционното намерение са не необходими действия за получаване на разрешение за строеж по реда на Закона за устройство на територията и подзаконовата нормативна база.

В предприятието не се предвижда извършване на дейности по стапяне и леене на цветни метали от собствен технологичен и производствен брак и не се предвижда приемане и преработка на отпадъци от технологичен производствен брак от други площадки или от площадки на други юридически лица. В тази връзка, съгласно указанията на МОСВ, дадени с Указателно писмо, относно производството и леенето на черни и цветни метали, публикувано на интернет страницата на МОСВ, инсталацията **не попада** в обхвата на т. 2.5. Инсталации за:

- а) производство на необработени метали, различни от изброените в т. 2.2, 2.3 и 2.4, от руди, обогатени продукти или отпадъци от метали чрез металургични, химични или електролитни процеси;*
- б) претопяване, включително сплавяване на метали, различни от изброените в т. 2.2, 2.3 и 2.4, включително на възстановени продукти, и експлоатация на леярни, с топлиен капацитет над 4 т за денонощие за олово и за кадмий и 20 т за денонощие за всички останали метали.*

По гореизложените съображения, за инсталацията не е необходимо издаване на Комплексно разрешително.

Тъй като не се планират дейности по оползотворяване на неопасни (метални) отпадъци, не е необходимо издаване на Регистрационен документ за третиране на неопасни отпадъци, по реда, определен в ЗУО.

II. Местоположение на инвестиционното предложение, което може да окаже отрицателно въздействие върху нестабилните екологични характеристики на географските райони, поради което тези характеристики трябва да се вземат под внимание, и по-конкретно:

1. съществуващо и одобрено земеползване;

Инвестиционното предложение ще бъде реализирано в границите на съществуваща производствената площадка, която се намира в област Пазарджик, община Пазарджик, с. Драгор в поземлен имот с идентификатор 23457.501.440 (УПИ VIII, кв. 30), по КKKP на с.

Драгор, общ. Пазарджик, обл. Пазарджик. Съгласно данни на Кадастрално-административната информационна система на Агенцията по геодезия, картография и кадастър, имотът представлява урбанизирана територия, с НТП - За друг вид производствен, складов обект, с площ 1306 м².

Не се засягат елементи на Националната екологична мрежа. Реализацията на ИП няма да доведе до засягане на защитени територии по смисъла на Закона за защитените територии и защитени зони, съгласно Закона за биологичното разнообразие.

Реализирането на инвестиционното предложение няма да доведе до промяна в ситуацията по отношение ползвателите на съседните земи.

2. мочурища, крайречни области, речни устия;

ИП не засяга пряко или косвено мочурища, крайречни области, речни устия, тъй като такива не са налични по границите на имота. Не е възможен пренос на замърсители, емитирани във въздуха или водите, които да въздействат върху тези уязвими зони.

3. крайбрежни зони и морска околна среда;

Реализирането на инвестиционното предложение няма да окаже отрицателно въздействие върху крайбрежни зони и морска околна среда, поради значителната отдалеченост от такива обекти.

4. планински и горски райони;

Не е приложимо. Границите на площадката се разполагат единствено до земи, с установен антропогенен натиск – урбанизирани територии с промишлено предназначение.

5. защитени със закон територии;

Не е приложимо. ИП обект на ИП не са гранични и не въздействат върху Защитени природни територии - резерват, национален парк, природна забележителност, поддържан резерват, природен парк и защитена местност.

6. засегнати елементи от Националната екологична мрежа;

Националната екологична мрежа се състои от защитени територии, обявени според изискванията на Закона за защитените територии, и защитени зони, които се обявяват според изискванията на Директива 92/43/ЕИО на Съвета за опазване на естествените местообитания и на дивата флора и фауна и Директива 2009/147/ЕИО на Съвета относно опазването на дивите птици. В Националната екологична мрежа приоритетно се включват КОРИНЕ места, Рамсарски места, важни места за растенията и орнитологични важни места. ИП ще се реализира извън обхвата на защитени зони, поради което няма вероятност от

пряко или косвено увреждане на природни местообитания и местообитания на видове предмет на опазване на защитени зони от мрежата „Натура 2000“; нарушаване на целостта, структурата и функциите на защитени зони от мрежата „Натура 2000“; отрицателно кумулативно въздействие върху защитени зони от мрежата „Натура 2000“.

7. ландшафт и обекти с историческа, културна или археологическа стойност;

Ландшафтът е природо-географски комплекс и териториален комплекс със специфична структура и облик, жизнена среда за човека и природния генетичен фонд, източник на ресурси, социална среда.

Реализацията на ИП няма да предизвика изменения в структурата и функционирането на ландшафта, които да предизвикат нарушения на екологичното равновесие в района.

Производствената площадка, на която ще бъде реализирано инвестиционното предложение, не засяга и не попада в близост обекти с историческа, културна или археологическа стойност.

8. територии и/или зони и обекти със специфичен санитарен статут или подлежащи на здравна защита.

Настоящото инвестиционно предложение ще се реализира в рамките на вече урбанизираната територия в землището на с. Драгор, община Пазарджик, област Пазарджик. Посоченият имот не попада в територии и/или зони и обекти със специфичен санитарен статут или подлежащи на здравна защита.

IV. Тип и характеристики на потенциалното въздействие върху околната среда, като се вземат предвид вероятните значителни последици за околната среда вследствие на реализацията на инвестиционното предложение:

1. Въздействие върху населението и човешкото здраве, материалните активи, културното наследство, въздуха, водата, почвата, земните недра, ландшафта, климата, биологичното разнообразие и неговите елементи и защитените територии.

1.1. Въздействие върху населението и човешкото здраве

Фактори, които биха могли да повлияят отрицателно върху населението са:

- *Вредни вещества във водите* - Близко до площадката на инсталацията няма санитарно-охранителни зони на източници за питейно водоснабдяване и минерални води (Наредба № 3 за условията и реда за проучване, проектиране, утвърждаване и експлоатация на санитарно-охранителните зони около водоизточниците и съоръженията за питейно-битово снабдяване и около водоизточниците на минерални води, използвани за лечебни, профилактични, питейни и хигиенни нужди, ДВ бр.88 2000 г). Инвестиционното предложение съдържа редица предложения свързани с предотвратяване на опасностите от замърсяване на подземните и повърхностни води. Хидрогеоложките условия на територията на площадката са благоприятни от здравна гледна точка.
- *Шум* - Не се очаква нивото на шума в мястото на въздействие да превишава пределно допустимите стойности. Основния източник на шум на площадката ще бъдат технологичните модули. По паспортни данни всички технологични съоръжения са с редуцирани шумови емисии, които са значително под нормите.
- *Вредни вещества във въздуха* - Емисиите на съществуващите изпускащи устройства ще се следят съгласно плана за собствен мониторинг, а резултатите ще бъдат докладвани в нормативно определените срокове пред РИОСВ-Пазарджик.
- *Неорганизираните емисии в атмосферния въздух* - основен източник на неорганизираните емисии в обекта са транспортните средства на негова територия, които могат да бъдат класифицирани като линейни подвижни организирани източници. Транспортните средства са периодично действащи. Тези транспортни средства изпускат и в работната, и в околната среда незначителен обем на емисии от газообразни и аерозолни органични замърсители.

По време на строително-монтажните дейности се очаква пряко, временно, отрицателно въздействие, обособено на територията на площадката (емисии прах от строително-монтажни дейности). Не се очаква кумулативен ефект. Основна мярка за редуциране на това въздействие е прилагане на мерки за намаляване на неорганизираните емисии на прахови частици.

По време на експлоатацията се очаква пряко, постоянно, отрицателно въздействие на територията на площадката (емисии на замърсители от изпускащите устройства към Инсталацията). Не се очаква кумулативен ефект.

По време на експлоатацията на обекта, населението няма да бъде експонирано на установения водещ по значимост фактор - ниски по обем емисии в атмосферния въздух.

Увеличаването на транспортния поток ще е незначително, като няма да повлияе количеството на неорганизираните емисии от моторните превозни средства.

Всички дейности, предвидени в ИП ще се извършват на закрито. Единственият потенциален източник на шум ще бъдат транспортните средства, които ще пребивават на площадката за извършване на товаро-разтоварни дейности. Увеличаването на транспортния поток ще е незначително.

Предвидените мерки за редуциране на нивата на шум в мястото на въздействие са адекватни и доказват липса на отрицателно въздействие.

При спазване на технологичната и екологичната дисциплина ще се гарантира ограничаване на отрицателните въздействия.

За населението въздействията ще са без практически неблагоприятни здравни ефекти. По отношение на шума, като най-значим рисков фактор по време на изграждането и експлоатация на обекта, нивата на този фактор ще са по-ниски от допустимите съгласно действащите хигиенни норми.

Потенциален риск за здравето на работещите и обслужващ персонал съществува, съобразно характера на тяхната дейност. Ще им въздействат отделените вредни вещества във въздуха. Всички машини, апарати и съоръжения, ще отговарят на нормите за безопасност и охрана на труда, действащи на територията на Република България.

Не се очаква превишение на дневните и нощни норми за нива на звуково налягане в жилищната зона и причиняване на дискомфорт през нощта по време на съня.

Няма емисии на йонизиращи лъчи, източници на радионуклеиди и електромагнитни вълни.

Според данните за строителните решения може да се предположи, че при реализиране на проекта населението от най-близките обекти, подлежащи на здравна защита няма да бъде

засегнато при нормална експлоатация. Потенциално засегнати ще се окажат работниците, както и пребиваващите в тях при аварийни ситуации.

В заключение може да се каже, че експлоатацията на инвестиционното предложение няма да доведе до негативни промени в здравното състояние на населението.

При строителството/монтажа и експлоатацията не се очаква отделяне на миризми.

По време на СМР и по време на експлоатацията не се очаква значително отрицателно въздействие върху здравето на населението при спазване на нормите за строителните дейности. При извършеното математическо моделиране на емисиите в приземния слой на атмосферния въздух не се наблюдават наднормени концентрации на замърсителите.

Териториален обхват на въздействие: локално

Степен на въздействие: Незначително, при спазване на технологичните изисквания за изправност на използваните МПС.

Продължителност на въздействието: Периода на експлоатация;

Честота на въздействието: По време на експлоатацията;

Кумулативни и синергични въздействия върху околната среда: Не се очакват

Трансгранични въздействия: Не се очакват.

1.2. Материални активи

Отчита се значително въздействие върху материалните активи, тъй като инвестиционното предложение включва закупуване на оборудване.

Териториален обхват на въздействие: локално

Степен на въздействие: значително.

Продължителност на въздействието: периода на експлоатация;

Честота на въздействието: по време на експлоатацията;

Кумулативни и синергични въздействия върху околната среда: не се очакват

Трансгранични въздействия: не се очакват.

1.3. Културно наследство

В близост до имота няма разположени природни обекти и паметници на културата. Въздействието върху културното наследство се оценява като нулево.

Не се очакват преки въздействия върху археологическите паметници на територията по време на експлоатация на обекта, при положение, че по време на строителството са спазени препоръките на базата на анализите и оценките.

Предвиденото за реализация инвестиционно предложение няма да окаже въздействие върху материалното и културно наследство.

Териториален обхват на въздействие: не се очаква въздействие

Степен на въздействие: не се очаква въздействие

Продължителност на въздействието: не се очаква въздействие

Честота на въздействието: не се очаква въздействие

Кумулативни и синергични въздействия върху околната среда: не се очаква въздействие

Трансгранични въздействия: не се очаква въздействие

1.4. Атмосферен въздух

На площадката няма да се извършва строителство на нови сгради и съоръжения или събаряне на сгради или на части от тях. Ще се извършват стандартни монтажноприсъединителни работи на машини и оборудване в цеха, което не са свързани с емитиране на вредни газови емисии.

По време на експлоатацията

Реализацията на инвестиционното предполага незначителна промяна в емисиите на вредни вещества, изпускани в атмосферния въздух.

Таблица 1.4.3-1 Пределно допустими концентрации

Замърсител	Средночасова норма за опазване на човешкото здраве, $\mu\text{g}/\text{m}^3$	Средноденонощна норма за опазване на човешкото здраве, $\mu\text{g}/\text{m}^3$	Средногодишна норма за опазване на човешкото здраве, $\mu\text{g}/\text{m}^3$
ФПЧ ₁₀	-	50	40
SO _x	350	125	-
NO _x	200	-	40

Тук е важно да се отбележи, че за замърсител общ органичен въглерод не е възможно да се направи коректно анализиране на въздействието върху качеството на атмосферния въздух, тъй като за него няма определени пределни допустими концентрации (ПДК).

По време на експлоатацията

Реализацията на инвестиционното няма да доведе до промяна в качеството на атмосферния въздух района.

В участък „Топилно отделение“ има една топилни пещи за алуминиеви сплави. Към пещта няма изградено изпускащо устройство. В помещението, в което се намира пещта има общообменна аспирационна система. Изходът от аспирацията е чрез изпускащо устройство А 1.

Топилната пещ използва електроенергия с мощност 45-50 kWh, с нагреватели от кантал. Използваната суровина представлява алуминиева сплав на блок, марка: БДС EN AB-46100, съгласно БДС EN1706, със сертификат за качество на производителя.

В пещта се топят единствено пречистени и рафинирани алуминиеви сплави. Не се топят отпадъци.

При използване на електроенергия се очаква емисии на вредни вещества в атмосферния въздух единствено от топилния процес.

Очаквани емисии на вредни вещества, съгласно *НАРЕДБА № 1 от 27.06.2005 г. за норми за допустими емисии на вредни вещества (замърсители), изпускани в атмосферата от обекти и дейности с неподвижни източници на емисии* от топилния процес – емисии на прахообразни вещества и NOx (съгл. Чл. 37, ал. 1).

В участък „Леене“ се намират два леярски автомата, където се извършва леене под налягане на алуминиеви детайли. Двата вида машини са със сила на удара на кв. см равна на: 1-ва – 250 тона/кв.см и 2-ра – 400 т/кв. см.

На разстояние около 1 м. има над всеки едни от леярските автомати е монтиран смукателен „чадър“ с цел улавяне и понижаване на фугитивните емисии. Чадърите улавят емисиите над всяка леярска машина и ги извежда извън помещението. Емисиите се изпускат организирано в атмосферата през едно изпускащо устройство – А 2. Леярските автомати са с малък капацитет и не са снабдени със поддържащи пещи. Не се очакват емисии на вредни вещества от процеса на леене.

Дробинговъчната машина е източник на прах. Чрез нея се извършва дообработка - повърхностно механично почистване на готовите детайли, посредством струя от състен въздух и абразивни частици. Създадения прах по време на работата на машината се улавя от ръкавен филтър, след което пречистения въздух се изпуска в атмосферата през изпускащо устройство – К 1.

Характеристиките на всички изпускащи устройства и очакваните емисии на вредни вещества в атмосферния въздух, след реализацията на ИП, са дадени в долната таблица.

Изпускащо устройство (комин) №	Източник на отпадъчни газове	Пречиствателно съоръжение	Височина на изпускащото устройство (m)
A 1	Изход аспирация към топилната пещ	-	13
A 2	Изход аспирация към Леярски машини	-	13
K 1	Дробинговъчна машина	Ръкавен филтър	13

Изпускащо устройство №	Вредни вещества, съгласно НАРЕДБА № 1 от 27.06.2005 г. за норми за допустими емисии на вредни вещества (замърсители), изпускани в атмосферата от обекти и дейности с неподвижни източници на емисии	
	Вещество	НДЕ
A 1	прах	10 mg/m ³
	NOx	500 mg/m ³
A 2 и K 1	прах	10 mg/m ³

Съгласно Наредба № 6 от 26 март 1999 г. за реда и начина за измерване на емисиите на вредни вещества, изпускани в атмосферния въздух от обекти с неподвижни източници честотата на мониторинга е не по-малко от един път в рамките на две последователни календарни години.

Реализацията на настоящото ИП няма да окаже въздействие върху качеството на атмосферния въздух.

Дейността на обекта не предвижда отделяне на неприятни миризми. Не се предвижда отделяне на емисии на замърсители или опасни, токсични или вредни вещества във въздуха

над ПДН, поради което не се очаква негативно въздействие върху качеството на атмосферния въздух.

Към неорганизираните източници на емисии на територията на площадката се отнасят:

- Емисии от товаро-разтоварни дейности;
- Емисии от транспорт на превозни средства;
- Емисии в резултат от течове.

Неорганизираните емисии на замърсители в атмосферния въздух е възможно да възникнат при аварийни ситуации:

- Пожар на територията на склада;
- Разлив на масло и др. от ППС;
- Неспазване на процедурите за съхраняване на суровини, в резултат на което възникват предпоставки за пожар.

В резултат на аварийни ситуации и неспазване на технологичната дисциплина е възможно възникване на пожар, отделящи вредни вещества в атмосферния въздух. Възникване на емисии от нови замърсители в резултат на аварии има потенциал за отрицателно влияние върху човешкото здраве и следва факторът да бъде идентифициран като рисков за обекта с цел прилагане на превантивни мерки.

Деятелността няма да оказва въздействие върху качеството на атмосферния въздух и не предвижда отделяне на емисии на замърсители или опасни, токсични или вредни вещества във въздуха над ПДН.

Деятелността на обекта не предвижда отделяне на неприятни миризми. Не се предвижда отделяне на емисии на замърсители или опасни, токсични или вредни вещества във въздуха над ПДН, поради което не се очаква негативно въздействие върху качеството на атмосферния въздух.

Не се очаква въздействие върху атмосферата в етапа на закриване и рекултивация в обхвата на инвестиционното предложение.

1.5. Води

По време на реализацията и при експлоатацията на инвестиционното намерение не се налага корекции на реки, хидротехнически съоръжения и др. При реализиране на инвестиционното предложение не се очаква въздействие върху качеството на

повърхностните и подземни води, тъй като не са планирани дейности по водовземане и заустване на отпадъчни води във водни обекти.

Съгласно настоящото ИП не се предвижда заустване в повърхности или подземни водни тела.

Формираните, в резултата от битовата дейност на работещите на площадката персонал (4 човека), битово-фекални отпадъчни води около 10 куб.м./мес, ще се заустват в съществуващата канализационна мрежа на площадката собственост на ВиК оператор - „Информационни носители“ АД. Приложено е съгласувателно писмо № 186/15.09.2025 г. с Информационни носители“ АД

Реализацията на настоящото ИП няма да има пряко и негативно въздействие върху подземните и повърхностните водни тела в района.

Териториален обхват на въздействие - локално

Степен на въздействие - незначителна.

Продължителност на въздействието - периода на експлоатация, в случай на аварии;

Честота на въздействието – при аварии.

Кумулативни и синергични въздействия върху околната среда - Не се очакват

Трансгранични въздействия – Не се очакват

1.6. Почви

Характерът на инвестиционното предложение е такъв, че по време на извършване на дейностите, както и възникналите възможни аварии не могат да бъдат източник на замърсяване на почвите, тъй като цялата площадка в обхвата на настоящото ИП е бетонирана.

Териториален обхват на въздействие: По време на експлоатация на обекта няма да бъдат засегнати територии извън закритите площи в рамките на имот с идентификатор 23457.501.440 (УПИ VIII, кв. 30), по КККР на с. Драгор, общ. Пазарджик.

Териториален обхват на въздействие: не се очаква въздействие

Степен на въздействие: не се очаква въздействие

Продължителност на въздействието: не се очаква въздействие

Честота на въздействието: не се очаква въздействие

Кумулативни и синергични въздействия върху околната среда: не се очаква въздействие

Трансгранични въздействия: не се очаква въздействие

1.7. Земни недра

Дейностите предвидени при реализиране на инвестиционното предложение не предполагат използването на природни ресурси или каквото и да е въздействие върху земните недра. Няма да се извършват строителни дейности, които пряко да повлияят върху земните недра. Поради изложените по-горе причини може да се заключи, че при реализирането на инвестиционното предложение в етапите на строителство, експлоатация и закриване няма да се създадат условия, които да окажат негативно или каквото и да е друго въздействие върху земните недра.

Не се очаква въздействие върху земните недра при реализацията на инвестиционното предложение.

Териториален обхват на въздействие: не се очаква въздействие

Степен на въздействие: не се очаква въздействие

Продължителност на въздействието: не се очаква въздействие

Честота на въздействието: не се очаква въздействие

Кумулативни и синергични въздействия върху околната среда - не се очаква въздействие

Трансгранични въздействия – не се очаква въздействие

1.8. Ландшафт

По време на експлоатацията на инвестиционното предложение не се очакват въздействия върху ландшафтните компоненти от замърсен въздух, води, отпадъци и др.

По време на експлоатацията на инвестиционното предложение не се очакват въздействия върху ландшафта.

Териториален обхват на въздействие: не се очаква въздействие.

Степен на въздействие: не се очаква въздействие;

Продължителност на въздействието: не се очаква въздействие;

Честота на въздействието: не се очаква въздействие;

Кумулативни и синергични въздействия върху околната среда: не се очакват.

Трансгранични въздействия: не се очакват

1.9. Климат

ИП няма потенциал за въздействие върху климата.

Реализацията на инвестиционното предложение няма да окаже въздействие върху

микроклимата в района.

Териториален обхват на въздействие: не се очаква въздействие

Степен на въздействие: не се очаква въздействие

Продължителност на въздействието: не се очаква въздействие

Честота на въздействието: не се очаква въздействие

Кумулативни и синергични въздействия върху околната среда - не се очаква въздействие

Трансгранични въздействия – не се очаква въздействие

1.10. Биологично разнообразие

1.11.1. Флора

При експлоатацията не се очаква въздействие върху растителността в площадката на инвестиционното предложение, тъй като цялата площадка е бетонирана. Въздействие може да се очаква и от неорганизираните газови емисии от изгорелите газове на ДВГ. Очакваните основни замърсители на въздуха на и около работната площадка в този случай са основно прах и в малки количества въглеродороди, въглероден оксид и азотни оксиди.

По време на експлоатацията на инвестиционното предложение не се предвижда генериране на отпадъчни води, поради което не се очаква негативно въздействие върху флората, растителността и находища на лечебни растения в съседните на инвестиционното предложение територии.

При реализирането на инвестиционното предложение няма да бъдат засегнати находища на лечебни растения.

При реализирането на инвестиционното предложение няма да бъдат засегнати редки, застрашени от изчезване и защитени растителни видове и растителни съобщества.

При закриването на обекта трябва да се създадат растителни съобщества, които да съответстват на потенциалните типове растителност за съответните местообитания.

1.11.2 Фауна

По време на експлоатационния период неблагоприятни въздействия върху фауната не се очакват. Не се очаква сериозно негативно въздействие върху фауната в близост до площадката на инвестиционното предложение.

Териториален обхват на въздействие: не се очаква въздействие;

Степен на въздействие: не се очаква въздействие.

Продължителност на въздействието: не се очаква въздействие;

Честота на въздействието: не се очаква въздействие;

Кумулативни и синергични въздействия върху околната среда: не се очакват

Трансгранични въздействия: не се очакват.

1.11. Защитени територии

Инвестиционното предложение не попада в границите на защитени територии по смисъла на Закона за защитените територии. Не се очаква въздействие върху природните обекти при реализацията на инвестиционното предложение.

Териториален обхват на въздействие: не се очаква въздействие

Степен на въздействие: не се очаква въздействие

Продължителност на въздействието: не се очаква въздействие

Честота на въздействието: не се очаква въздействие

Кумулативни и синергични въздействия върху околната среда - не се очаква въздействие

Трансгранични въздействия – не се очаква въздействие

2. Въздействие върху елементи от Националната екологична мрежа, включително на разположените в близост до инвестиционното предложение.

Инвестиционното предложение не попада в защитени зони по смисъла на Закона за биологичното разнообразие и е извън очертаванията на защитени територии по смисъла на Закона за защитените територии. ИН не е източник на наднормен шум в околната среда или други физични вредности, които биха смутили местообитанията и популациите на видовете, обитаващи защитените зони.

ИН не се явява източник на отпадъчни води, зауствани в повърхностни водни обекти, поради което е налице невъзможност за смущаване на представители на хепертофауната и някои видове водолюбиви птици, нито да се засегнат водните местообитания на видовете.

Въздействието на ИН няма възможност да се кумулира с въздействието на наблизоразположени промишлени обекти.

В района няма известни места за наблюдение на елементите от Националната екологична мрежа.

3. Очакваните последици, произтичащи от уязвимостта на инвестиционното предложение от риск от големи аварии и/или бедствия.

Предвид дейността, която ще извършва на площадката не се очаква риск от аварии и инциденти освен такива възникнали в следствие на природни катаклизми.

Предприятието не се класифицира с рисков потенциал съгласно изискванията за

класификация в Закона за опазване на околната среда.

4. Вид и естество на въздействието (пряко, непряко, вторично, кумулативно, краткотрайно, средно- и дълготрайно, постоянно и временно, положително и отрицателно).

В табличен вид са представени данните от точки 1.1 - 1.11 свързани с потенциалните въздействия по време на строителството и експлоатацията на обекта, предмет на инвестиционното предложение.

5. Степен и пространствен обхват на въздействието - географски район; засегнато население; населени места (наименование, вид - град, село, курортно селище, брой на населението, което е вероятно да бъде засегнато, и др.).

Въздействието по време на реализацията и експлоатацията по териториален обхват ще бъде локално - в границите на терена, предвидени за осъществяване на дейността. Реализацията на ИП обхваща единствено поземлен имот с идентификатор 23457.501.440 (УПИ VIII, кв. 30), по КККР на с. Драгор, общ. Пазарджик, обл. Пазарджик. Съгласно данни на Кадастрално-административната информационна система на Агенцията по геодезия, картография и кадастър, имотът представлява урбанизирана територия, с НТП - За друг вид производствен, складов обект, с площ 1306 м².

Имотът се намира в обособена производствена зона, и е отдалечена от урбанизирана територия на около 400 м.

Очаква се обхватът на въздействието да е в района на производствената площадка и да не се засяга населението на най-близките населени места.

6. Вероятност, интензивност, комплексност на въздействието.

В процеса на реализиране и експлоатация на инвестиционното предложение не се очаква отрицателно въздействие върху околната среда, човешкото здраве и качеството на живот на населението.

При експлоатацията не се очакват значителни отрицателни въздействия по отношение на околната среда. Малка до незначителна вероятност за проява на отрицателно въздействие. Интензивността ще бъде ниска до умерена за целия етап на експлоатация на Предприятието.

7. Очакваното настъпване, продължителността, честотата и обратимостта на въздействието.

По време на реализацията и експлоатацията на инвестиционното предложение няма да бъдат засягани територии извън площадката на ИП и следователно не се очаква значително отрицателно въздействие върху околната среда и нейните компоненти.

Въздействията се оценяват като:

- краткотрайни, временни и обратими върху населението и човешкото здраве;
- дълготрайни, постоянни и положителни върху материалните активи
- краткотрайни, временни и обратими за атмосферен въздух;

- краткотрайни по време на реализацията и среднотрайни по време на експлоатацията, временни и обратими за води;
- краткотрайни, временни и обратими за почвите на територията на площадката на ИП.

8. Комбинирането с въздействия на други съществуващи и/или одобрени инвестиционни предложения.

В близост до площадката, обект на настоящото разглеждане не са налични други големи производствени предприятия. По тези съображения може да се твърди, че кумулативно въздействие не се очаква.

9. Възможността за ефективно намаляване на въздействията.

Въздействията ще бъдат намалени и сведени до минимум като за целта ще се спазват всички съществуващи разпоредби на Българското и Европейското екологично законодателство, както и предложените в настоящия документ мерки.

10. Трансграничен характер на въздействието.

Предвид местоположението, параметрите и характера на предвидените дейности реализирането на инвестиционното предложение не е свързано с трансгранично въздействие.

Местоположението на имота, където ще се реализира инвестиционното предложение е далеч от държавните граници, както и характера на бъдещата дейност, която се предвижда с него не водят до трансгранично въздействие.

11. Мерки, които е необходимо да се включат в инвестиционното предложение, свързани с избягване, предотвратяване, намаляване или компенсиране на предполагаемите значителни отрицателни въздействия върху околната среда и човешкото здраве.

Мерки	Период (фаза) на изпълнение	Резултат
Здравен риск		
С оглед ограничаване на въздействието на физическите фактори на работната среда, работниците да бъдат снабдявани с лични предпазни средства - очила и шлемове за изпълняващите заваръчна работа,	Строителство/монтаж	Намаляване отрицателно въздействие върху хората

	противопрахови маски, ръкавици и др. в зависимост от спецификата на работата.		
	С оглед ограничаване на вредното въздействие на неблагоприятния микроклимат работниците да бъдат снабдявани с подходящо за сезона работно облекло.	Строителство/ монтаж/ Експлоатация	Намаляване отрицателно въздействие и здравния риск за работниците
	С оглед намаляване на праховите емисии и емисиите на горивните газове и рисковете от инциденти с МПС, да се ограничава скоростта на движение на тежкотоварните камиони.	Строителство/ монтаж	Намаляване отрицателно въздействие върху хората
	Изработване и стриктно спазване на план за осигуряване на безопасност на труда, аварийен план за действие	Експлоатация	Минимизиране на здравния риск за работниците
	Да се провежда предварителен и текущ инструктаж, включително и за безопасни условия на труд	Експлоатация	Опазване на здравето на работниците и редуциране на здравния риск
Атмосферен въздух			
	Редовно оросяване на вътрешни пътища на промишлената площадка, при сухо и ветровито време	Строителство/ монтаж Експлоатация	Намаляване и ограничаване на емисиите на прах върху промишлената площадка
	При строителството и монтажа на съоръженията не трябва да се допуска отделяне на вредни вещества	Строителство/ монтаж	Опазване качеството на въздуха
	Поддържане на пътната настилка в добро състояние през периода на експлоатация	Експлоатация	Намаляването на емисии при транспорта
Води			
	Трайната настилка на площадката да се поддържа в добро състояние	Експлоатация	Опазване на повърхностни, подземни водни тела и почви
	Да се осигури улавяне и събиране на замърсени повърхностни води и течности, формирани върху настилката	Проектиране/ Експлоатация	Опазване на повърхностни, подземни водни тела и почви
Шум			
	Строителната техника и автотранспорта да се поддържат в изправност с оглед минимизиране на газовите и шумовите	Строителство/ монтаж	Снижаване на неорганизираните емисии в атмосферния

емисии и предотвратяване на аварийни изпускания на ГСМ		въздух и шумовите емисии. Опазване на почвите, геоложката среда, водите, растителността и животинския свят
--------------------------------------------------------	--	------------------------------------------------------------------------------------------------------------

Отпадъци

Ако в резултат на аварийни ситуации и инциденти, възникнат опасни отпадъци от разливи на горива и масла, включително и абсорбенти, те следва да се съберат разделно и да се предадат на фирма, притежаваща разрешително, по чл. 12 или 37 на ЗУО.	Строителство/ монтаж	Екологосъобразно управление на отпадъците
Ако в резултат на аварийни ситуации и инциденти, възникнат опасни отпадъци от разливи на горива и масла, включително и абсорбенти, те следва да се съберат разделно и да се предадат на фирма, притежаваща разрешително, по чл. 35 на ЗУО.	Строителство/ монтаж	Екологосъобразно управление на отпадъците
Образуваните отпадъци да се предават единствено на лица, притежаващи разрешение по чл. 35 от ЗУО или комплексно разрешително, въз основа на писмен договор.	Строителство и експлоатация	Управление на отпадъците в съответствие със ЗУО
Образуваните отпадъци да се събират разделно и временно съхраняват на площадката, до своевременното им извозване и предаване на физически или юридически лица, притежаващи разрешение за дейността по ЗУО, регистрационен документ или комплексно разрешително.	Експлоатация	Управление на отпадъците в съответствие със ЗУО

Вредни вещества и препарати,

Опасни вещества и управление на риска

Работа с изправни машини	Строителство/ монтаж	Избягване на аварийни ситуации и залпови изпускания на нефтопродукти и други замърсяващи вещества
Работниците да бъдат обучени за използване на предвидените средства за предотвратяване и ограничаване на възникнали пожари	Строителство/ монтаж	Превенция за аварийни ситуации

	Редовно да се провеждат инструктажи за новопостъпили работници и периодични при създадени специфични условия	Експлоатация	Ограничаване на въздействието на опасните химични вещества при разливи и аварийни ситуации Опазване здравето на работниците
	Работниците да бъдат обучени за използване на предвидените средства за предотвратяване и ограничаване на възникнали пожари	Експлоатация	Превенция за аварийни ситуации

V. Обществен интерес към инвестиционното предложение.

В изпълнение на изискванията на чл. 4, ал. 2 от Наредбата за ОВОС, възложителят е уведомил засегнатото население на с. Драгор за своето инвестиционно предложение – чрез поставени обяви на общественодостъпни места на сградата на предприятието.

От страна на РИОСВ-Пазарджик:

- с писмо, копие и до възложителя, за постъпилото инвестиционно предложение са уведомени кметовете на Община Пазарджик и с. Драгор Същото е обявено и на страницата на РИОСВ-Пазарджик.

До момента на изготвяне на настоящата информация и представянето на документацията в РИОСВ-Пазарджик, на адреса посочен от възложителя, не са изразени устно или депозиран писмено възражения и становища срещу реализацията на инвестиционното предложение.