

ПРИЛОЖЕНИЕ № 2 към чл. 6 от Наредбата за условията и реда за извършване на оценка на въздействието върху околната среда

ИНФОРМАЦИЯ

за преценяване на необходимостта от извършване на ОВОС

I. Информация за контакт с възложителя

1. **Име / търговско наименование:** „БУЛКОА“ ЕООД
2. **ЕИК:** 131323593
3. **Седалище и адрес на управление:** гр. София, район Кремиковци, кв. Враждебна, ул. „Кремиковско шосе“ № 15
4. **Пълен пощенски адрес:** гр. Панагюрище 4500, Индустриален парк „Оптикоелектрон“
5. **Телефон, факс, e-mail:**
6. **Лице за контакти:** инж. Теньо Гърчев
7. **Управител:** Иво Йорданов

II. Резюме на инвестиционното предложение

1. Характеристики на инвестиционното предложение

а) Размер, засегната площ, параметри, мащабност, обем, производителност, обхват

Инвестиционното предложение представлява разширение на съществуваща производствена дейност чрез монтиране и въвеждане в експлоатация на нова газова пламъчно-отражателна топилна пещ за леене на алуминиеви блокове. Пещта е с капацитет 2,5 т стопен алуминий за 24 часа и работи в температурен диапазон 680–720°C. Реализацията ще бъде в рамките на съществуваща производствена сграда, без увеличаване на застроената площ.

б) Взаимовръзка и кумулиране с други инвестиционни предложения

Инвестиционното предложение е пряко свързано със съществуващата производствена дейност на предприятието и не води до кумулиране с други инвестиционни предложения.

в) Използване на природни ресурси

Използва се природен газ като енергоносител и електроенергия за спомагателни процеси. Не се използва технологична вода и не се засягат земни недра, почви или биологично разнообразие.

г) Генериране на отпадъци и отпадъчни води

Не се формират производствени отпадъчни води. Генерират се метални отпадъци (шлака и оксиден прах), които се предават на лицензирани оператори, както и битови отпадъци.

д) Замърсяване и дискомфорт

Очакват се емисии на CO₂, CO и NO_x от горивния процес, в количества под нормативно допустимите стойности. Не се очаква значим шум, вибрации или миризми.

е) Риск от големи аварии и/или бедствия

Дейността не е свързана с риск от големи аварии. Използваните опасни вещества са под праговете по чл. 99б от ЗООС.

ж) Рискове за човешкото здраве

Не се очакват неблагоприятни въздействия върху здравето на населението.

2. Местоположение на площадката

Обектът се намира в имот с идентификатор 55302.65.612 е с площ 4921 м., находящ се в гр. Панагюрище, местност Индустриален парк Оптикоелектрон“, в едно с построените в него сгради: сграда с идентификатор 55302.65.612.1 със застроена площ 2309 кв. м. – промишлена сграда, сграда с идентификатор 55302.65.612.2 със застроена площ 118 кв. м. – сграда за водоснабдяване и канализация, сграда с идентификатор 55302.65.612.3 със застроена площ 199 кв. м. – промишлена сграда, Пристройка А към Производствена сграда с РЗП от 186,68 кв. м и Пристройка Б към производствена сграда с РЗП ОТ 322,72 кв. м. и както и не само машини за леене под високо налягане, но и металорежещи и металообработващи машини.

Имотът и сградите в едно с него, в който се осъществява дейността е собственост на фирма „ВИР“-90“ ООД. За ползването му от фирма „БУЛКОА“ ЕООД има подписан договор за временно и възмездно ползване от 1.10.2021 г. между фирмите „ВИР-90“ ООД и „БУЛКОА“ ЕООД.

3. Основни процеси и капацитет

Технологичния процес се реализира в следната последователност: Първо се подготвя суровината, която представлява алуминиеви блокове, които се подават в пламъчно-отражателна пещ, с капацитет 2,4 т./24 ч. където се осъществява топене до температура на леене 680° до 720° С. След стапяне на ал. блок се взема проба от пещта и се извършва спектрален анализ за установяване на съответствие със заданията по документация за съответния детайл. След уточняване, че спектралния анализ на стопилката отговаря на зададените параметри постъпва в подготвената машина за леене под високо налягане се включва към подгряващо устройство за темперирание от 180° до 240° на инструменталната екипировка. Когато се достигне зададената температура, се пристъпва към същинския процес на леене. Горивото, което се използва за работа на пещта е природен газ.

4. Пътна инфраструктура

Не се предвижда нова или променена пътна инфраструктура.

5. Програма за дейностите

Предвижда се етап на експлоатация без строителни дейности извън монтаж на оборудването.

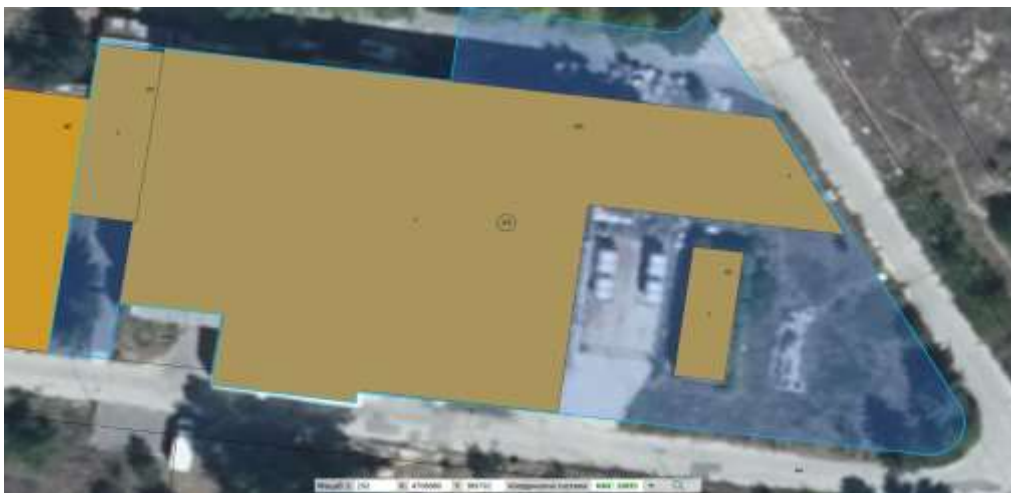
6. Методи за строителство

Не се прилагат – не се извършва строителство.

7. Необходимост от инвестиционното предложение

Целта е увеличаване на производствения капацитет и ефективност.

8. Планове, карти и снимки



Площадката е ясно дефинирана в рамките на съществуващия имот. Не се засягат защитени зони.

9. Съществуващо земеползване

Територията е с индустриално предназначение.

10. Чувствителни територии

Площадката не попада в защитени зони, санитарно-охранителни зони или елементи на Националната екологична мрежа.

11. Други дейности

Не се предвиждат.

12. Други разрешителни

Необходимо е провеждане на процедура по глава шеста от ЗООС.

III. Местоположение спрямо нестабилни екологични характеристики

1. Земеползване – индустриално.
2. Мочурища и крайречни области – не се засягат.
3. Крайбрежни зони – не се засягат.
4. Планински и горски райони – не се засягат.
5. Защитени територии – не се засягат.
6. Национална екологична мрежа – не се засяга.
7. Ландшафт и културно наследство – не се засягат.
8. Зони със специален санитарен статут – не се засягат.

Инвестиционното предложение не засяга нестабилни екологични райони.

IV. Тип и характеристики на потенциалното въздействие

1. Въздействие върху околната среда и човешкото здраве – незначително.
2. Въздействие върху НЕМ – няма.
3. Риск от аварии – нисък.
4. Вид на въздействието – пряко, локално, краткотрайно и обратимо.
5. Пространствен обхват – в рамките на площадката.
6. Интензивност – ниска.
7. Продължителност и честота – постоянна при експлоатация, без кумулативен ефект.
8. Кумулиране – не се очаква.
9. Намаляване на въздействията – чрез прилагане на нормативни и технически мерки.
10. Трансгранично въздействие – не се очаква.
11. Необходими мерки – спазване на нормативните изисквания.

Въздействието върху компонентите на околната среда се оценява като незначително, локално, краткотрайно и обратимо. Не се очаква трансгранично въздействие.

V. Обществен интерес

Към момента няма проявен обществен интерес или възражения.