

Приложение № 5 към чл. 4, ал. 1 от Наредбата за ОВОС  
(Ново - ДВ, бр. 12 от 12.02.2016 г.,  
изм. и доп. - ДВ, бр. 3 от 05.01.2018 г.)

РЕГИОНАЛНА ИНСПЕКЦИЯ ПО  
ОКОЛНАТА СРЕДА И ВОДИТЕ  
ПАЗАРДЖИК  
Вх № 12-01-26/17-01-2019 г.

ДО  
ДИРЕКТОРА НА  
РИОСВ-ПАЗАРДЖИК

## УВЕДОМЛЕНИЕ за инвестиционно предложение

от „ОРМУС“ ГмбХ (ORMUS GmbH), FN (фирмен номер) № 455115м, с адрес на управление Р. Австрия, гр. Виена, „Мюлер-Гутенбрун-щтр.“ 25/6;  
(седалище и единен идентификационен номер на юридическото лице)  
Адрес за кореспонденция: гр. Панагюрище 4500, ул. „Нестор Ружеков“ № 12, кантора;  
Телефон, факс и ел. поща (e-mail): ;  
Управител/изпълнителен директор на фирмата възложител: Костадин Ленгеров –  
управител на дружеството и Цанко Станчев – прокуррист;  
Лица за контакти: Адвокат Петър Мулешков – и инж. Лъчезар Грозев –

### УВАЖАЕМИ Г-Н ДИРЕКТОР,

Уведомяваме Ви, че ТД „ОРМУС“ ГмбХ има следното инвестиционно предложение:  
„Усвояване на депонирани скални остатъци и земни маси“ от площадка в имот № 000889, местност „Червеница“, землище с. Елшица, общ. Панагюрище, обл. Пазарджик.

### Характеристика на инвестиционното предложение:

#### 1. Резюме на предложението:

(посочва се характерът на инвестиционното предложение, в т.ч. дали е за ново инвестиционно предложение, и/или за разширение или изменение на производствената дейност съгласно приложение № 1 или приложение № 2 към Закона за опазване на околната среда (ЗООС)

С ПОСТАНОВЛЕНИЕ за възлагане на движими вещи по реда на чл.481 и сл. от ГПК по изпълнително дело № 20168840401433, по описа на ЧСИ М. Ангелова, рег. № 884, търговското дружество „Ормус“ ГмбХ е придобило собствеността на: „Скални остатъци и земни маси“ в Подобект № 3 с площ от 151.225 дка, Активи № 3, от № 5 до 25, находящи се на Табан/Насип/Отвал № 3 на находище „Влайков връх“, местност „Червеница“, върху имот № 000889 с площ 499.551 дка, в землището на с. Елшица, ЕКАТТЕ 27406, общ. Панагюрище, обл. Пазарджик.

Инвестиционното предложение е ново и предвижда усвояване на депонирани скални остатъци и земни маси за нуждите на строителството. Те ще се използват за:

- 1) Насипен материал за негативни земни форми;
- 2) Основи на пътища и ж.п. линии;
- 3) Изграждане на вълноломи и укрепване на брегови ивици;

4) Преработка в различни фракции инертни материали за производство на бетон и асфалтови смеси;

**2. Описание на основните процеси, капацитет, обща използвана площ;** необходимост от други свързани с основния предмет спомагателни или поддържащи дейности, в т.ч. ползване на съществуваща или необходимост от изграждане на нова техническа инфраструктура (пътища/улици, газопровод, електропроводи и др.); предвидени изкопни работи, предполагаема дълбочина на изкопите, ползване на взрив:

Основните процеси включват изгребване на депонираните скални остатъци и земни маси от горе на долу, в посока от запад на изток. Изгребването ще се извършва с багер и ще се товари на автосамосвали, които ще ги извозват до съответния потребител.

Площадката, от която ще се изземва материала е с площ 151,225 дка и върху нея има депонирани около  $3,5 \cdot 10^6$  м<sup>3</sup> скални остатъци и земни маси.

Няма необходимост от изграждане на нова техническа инфраструктура. В района е изградена водопроводна мрежа, захранвана с вода от „ВиК П“ ЕООД гр. Панагюрище. За нуждите на обекта не е необходимо електроенергия.

Не се налага строителство и/или разширение на пътната инфраструктура. Ще се използва съществуващ общински път, разположен в съседство на имота.

Изкопните работи ще се извършват до котата на естествения терен, без използване на взрив.

**3. Връзка с други съществуващи и одобрени с устройствен или друг план дейности** в обхвата на въздействие на обекта на инвестиционното предложение, необходимост от издаване на съгласувателни/разрешителни документи по реда на специален закон; орган по одобряване/разрешаване на инвестиционното предложение по реда на специален закон:

Настоящото ИП е в пряка връзка със съществуващото закрито съоръжение отвал/табан/насип № 3, защото представлява част от него.

За реализацията му са необходими:

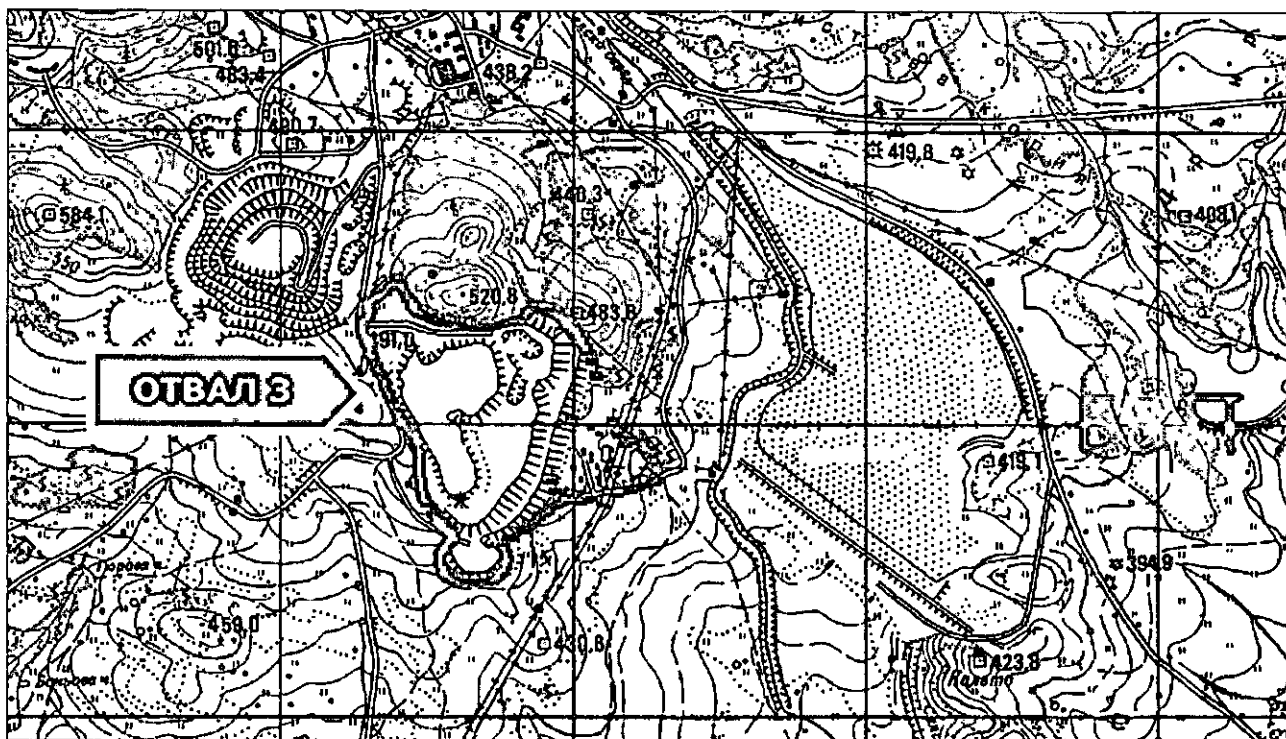
Решение по реда на Глава VI от ЗООС за преценка на необходимостта от извършване на ОВОС и по реда на чл.31 от ЗБР и Наредбата за условията и реда за извършване на оценка на съвместимостта на планове, програми и проекти и ИП с предмета и целите на опазване на защитените зони, издадено от Директора на РИОСВ – Пазарджик.

#### **4. Местоположение:**

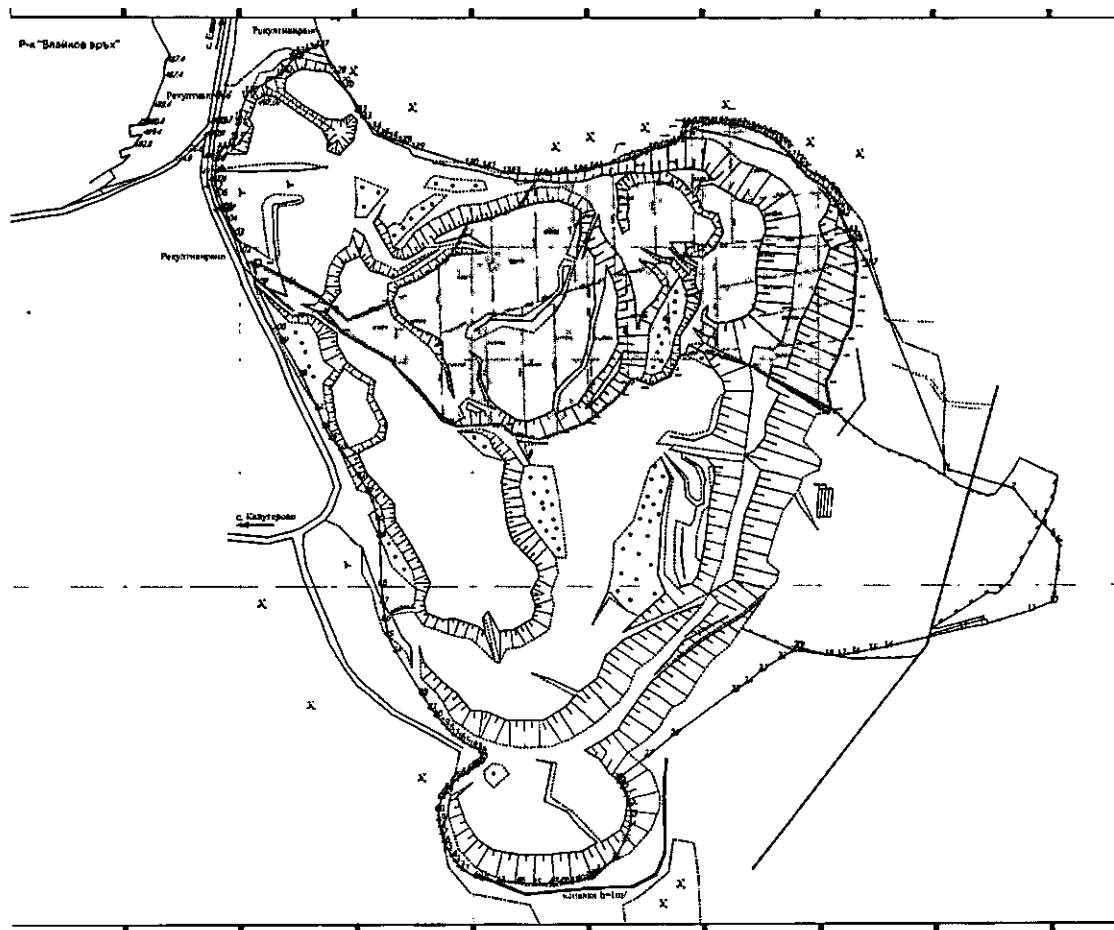
(населено място, община, квартал, поземлен имот, като за линейни обекти се посочват засегнатите общини/райони/кметства, географски координати или правоъгълни проекционни UTM координати в 35 зона в БГС 2005, собственост, близост до или засягане на елементи на Националната екологична мрежа (НЕМ), обекти, подлежащи на здравна защита, и територии за опазване на обектите на културното наследство, очаквано трансгранично въздействие, схема на нова или промяна на съществуваща пътна инфраструктура)

Съоръжението за скални остатъци и земни маси (отвал/табан/насип № 3) се намира в имот № 000889, местността „Червеница“, в землището на с. Елшица. Общата му площ е 499,551 дка.

Местоположението му е представено на фиг.1 и фиг.2.



Фиг.1 Теренно-ситуационен план с местоположението на насипището за скални остатъци (табан/ отвал № 3)



Фиг.2 Теренно-ситуационен план на планираното усвояване

В следващата таблица е представен координатен регистър на точките по контура на запасите.

N	X	Y	N	X	Y	N	X	Y
10001	4565136.29	8572422.39	10041	4565345.15	8572972.31	10080	4565217.57	8572330.96
10002	4565096.28	8572490.15	10042	4565350.20	8572969.09	10081	4565221.22	8572315.56
10003	4565026.17	8572547.64	10043	4565360.90	8572958.20	10082	4565196.90	8572324.04
10004	4565018.67	8572564.73	10044	4565365.94	8572953.70	10083	4565156.72	8572368.70
10005	4565021.04	8572618.77	10045	4565370.34	8572948.59	10084	4565159.29	8572393.96
10006	4565009.53	8572631.59	10046	4565374.70	8572939.65	10085	4565275.76	8572605.29
10007	4565003.49	8572663.91	10047	4565378.48	8572935.80	10086	4565317.93	8572658.22
10008	4565014.20	8572696.64	10048	4565380.32	8572928.16	10087	4565331.62	8572703.66
10009	4565022.20	8572718.86	10049	4565383.42	8572920.51	10088	4565341.76	8572752.16
10010	4565055.95	8572760.98	10050	4565385.27	8572914.14	10089	4565359.08	8572801.61
10011	4565078.18	8572778.34	10051	4565388.99	8572903.94	10090	4565390.31	8572846.68
10012	4565070.00	8572800.84	10052	4565388.99	8572896.31	10091	4565389.27	8572892.38
10013	4565081.66	8572823.81	10053	4565389.49	8572889.32	10092	4565307.38	8573013.58
10014	4565106.59	8572834.63	10054	4565390.70	8572881.68	10093	4565223.21	8573047.35
10015	4565107.90	8572840.86	10055	4565390.55	8572865.80	10094	4565114.41	8572880.00
10016	4565111.27	8572862.56	10056	4565391.11	8572856.89	10095	4565083.25	8572935.84
10017	4565094.66	8572917.33	10057	4565390.01	8572842.81	10096	4565071.23	8572772.92
10018	4565035.68	8573012.98	10058	4565386.53	8572841.68	10097	4565029.66	8572728.18
10019	4565040.89	8573016.52	10059	4565378.90	8572840.47	10098	4565010.66	8572685.83
10020	4565073.89	8573010.56	10060	4565373.80	8572838.61	10099	4565006.64	8572647.08
10021	4565106.87	8573025.95	10061	4565368.02	8572830.40	10100	4565020.33	8572602.55
10022	4565128.17	8573032.63	10062	4565363.45	8572816.45	10101	4565135.05	8572544.70
10023	4565143.57	8573041.74	10063	4565359.52	8572802.50	10102	4565152.70	8572598.97
10024	4565161.97	8573043.45	10064	4565351.76	8572786.68	10103	4565155.81	8572608.52
10025	4565179.20	8573044.99	10065	4565346.54	8572771.47	10104	4565166.94	8572642.75
10026	4565202.10	8573046.63	10066	4565336.66	8572731.52	10105	4565173.24	8572662.13
10027	4565216.21	8573047.95	10067	4565332.68	8572712.48	10106	4565179.47	8572681.27
10028	4565235.04	8573046.34	10068	4565329.94	8572689.63	10107	4565188.01	8572707.54
10029	4565247.66	8573042.18	10069	4565328.46	8572665.49	10108	4565193.29	8572723.76
10030	4565258.49	8573035.14	10070	4565286.93	8572636.83	10109	4565203.74	8572755.89
10031	4565278.99	8573028.80	10071	4565276.95	8572610.26	10110	4565208.07	8572769.22
10032	4565285.96	8573028.10	10072	4565268.63	8572575.46	10111	4565219.83	8572805.37
10033	4565291.01	8573024.24	10073	4565231.27	8572557.93	10112	4565223.89	8572817.85
10034	4565299.23	8573019.73	10074	4565215.69	8572542.52	10113	4565234.63	8572850.88
10035	4565305.54	8573015.23	10075	4565200.29	8572516.74	10114	4565242.97	8572876.53
10036	4565310.57	8573010.73	10076	4565192.71	8572497.44	10115	4565244.90	8572896.28
10037	4565320.00	8572999.85	10077	4565176.53	8572490.39	10116	4565295.77	8572894.91
10038	4565321.86	8572994.75	10078	4565152.76	8572433.83	10117	4565190.80	8572877.94
10039	4565325.62	8572989.00	10079	4565180.02	8572400.14	10118	4565147.47	8572879.11
10040	4565336.96	8572978.73						

ИП не попада в границите на защитени територии по смисъла на ЗЗТ, както и в границите на защитени зони по Европейската екологична мрежа „Натура 2000“.

В близост до площадката на обекта няма санитарно-охранителни зони (СОЗ) на водоизточници за питейни и минерални води. Няма потенциално засегнато население и територии, зони и обекти със специфичен хигиенно-охранителен статус. Не се очаква неблагоприятно въздействие върху здравето на хората в с. Елшица.

В района на ИП няма паметници на националното културно-историческо наследство. Няма трансгранично въздействие.

## 5. Природни ресурси, предвидени за използване по време на строителството и експлоатацията:

(включително предвидено водовземане за питейни, промишлени и други нужди – чрез обществено водоснабдяване (ВиК или друга мрежа) и/или от повърхностни води, и/или подземни води, необходими количества, съществуващи съоръжения или необходимост от изграждане на нови)

По време на усвояването на скалните остатъци и земни маси ще се използват основно горива за строителните и транспортни машини и вода за оросяване на площадката и експлоатационните пътища при сухо време.

Няма да се изгражда собствен водоизточник и да се ползват повърхностни води. Водата ще се осигурява от изградената водопроводна мрежа в района, захранвана с вода от „ВиК П“ ЕООД гр.Панагюрище.

**6. Очаквани вещества, които ще бъдат емитирани от дейността, в т.ч. приоритетни и/или опасни, при които се осъществява или е възможен контакт с води:**

От дейността на обекта няма да се емитират вещества в т.ч. приоритетни и/или опасни, при които се осъществява или е възможен контакт с води (повърхностни или подземни).

**7. Очаквани общи емисии на вредни вещества във въздуха по замърсители:**

На обекта няма източници на организирани емисии.

При експлоатацията на обекта ще се формират емисии от изгорели газове от строителните машини, както и прахови емисии от товарната и транспортна дейност. Те са с ниски концентрации и са основно в границите на площадката.

При сухо време ще се извършва оросяване на пътищата и насипището с цел максимално намаляване на праховите емисии.

**8. Отпадъци, които се очаква да се генерират и предвиждания за тяхното третиране:**

От дейността на обекта ще се формират основно смесени битови отпадъци от жизнената дейност на персонала. Те ще се събират в контейнер и периодично ще се извозват на оторизирано депо за неопасни отпадъци.

На площадката на обекта няма да се извършват смяна на масла, акумулатори и гуми на строителната и транспортна техника. Тя ще се обслужва в оторизирани сервиси. При поддръжката на машините ще се формират минимални количества опасни отпадъци като опаковки от моторни и смазочни масла използвани за доливане и абсорбенти. Те ще се събират в метален контейнер и ще се предават на лицензирана фирма за обезвреждане, чрез сключване на договор.

**9. Отпадъчни води:**

(очаквано количество и вид на формираните отпадъчни води по потоци (битови, промишлени и др.), сезонност, предвидени начини за третирането им (пречиствателна станция/съоръжение и др.), отвеждане и заустване в канализационна система/повърхностен воден обект/водоплътна изгребна яма и др.)

От дейността на обекта ще се формират само битово-фекални отпадъчни води от санитарния възел. Поради липса на канализация те ще заустват във водоплътна изгребна яма. Тя ще се почиства периодично от лицензирана фирма, чрез сключване на договор.

**10. Опасни химични вещества, които се очаква да бъдат налични на площадката на предприятието/съоръжението:**

(в случаите по чл. 99б ЗООС се представя информация за вида и количеството на опасните вещества, които ще са налични в предприятието/съоръжението съгласно приложение № 1 към Наредбата за предотвратяване на големи аварии и ограничаване на последствията от тях)

На площадката няма да има наличие на опасни химични вещества.

I. Моля да ни информирате за необходимите действия, които трябва да предприемем, по реда на глава шеста ЗООС. Моля, на основание чл. 93, ал. 9, т. 1 ЗООС да се проведе задължителна ОВОС, без да се извършва преценка.

II. Друга информация (не е задължително за попълване)

Моля да бъде допуснато извършването само на ОВОС (в случаите по чл. 91, ал. 2 ЗООС, когато за инвестиционно предложение, включено в приложение № 1 или в приложение № 2 към ЗООС, се изисква и изготвянето на самостоятелен план или програма по чл. 85, ал. 1 и 2 ЗООС) поради следните основания (мотиви):  
.....

**Прилагам:**

1. Документи, доказващи уведомяване на съответната/съответните община/общини, район/райони и кметство или кметства и на засегнатото население съгласно изискванията на чл. 4, ал. 2 от Наредбата за условията и реда за извършване на оценка на въздействието върху околната среда, приета с Постановление № 59 на Министерския съвет от 2003 г.

2. Документи, удостоверяващи по реда на специален закон, нормативен или административен акт права за инициране или кандидатстване за одобряване на инвестиционно предложение.

3. Други документи по преценка на уведоителя:

3.1. допълнителна информация/документация, поясняваща инвестиционното предложение;

3.2. картен материал, схема, снимков материал, актуална скица на имота и др. в подходящ мащаб.

4. Електронен носител – 1 бр.

Желая писмото за определяне на необходимите действия да бъде издадено в електронна форма и изпратено на посочения адрес на електронна поща.

Желая да получавам електронна кореспонденция във връзка с предоставяната услуга на посочения от мен адрес на електронна поща.

Дата: 15.01.2019 г

Уведомител:.....

(подпис)