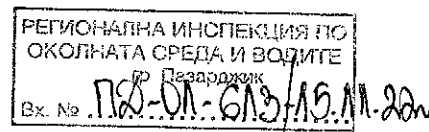


Приложение № 5 към чл. 4, ал. 1 от Наредбата за ОВОС
(Ново - ДВ, бр. 12 от 12.02.2016 г., изм. и доп. - ДВ, бр. 3 от 05.01.2018 г.
изм. - ДВ, бр. 31 от 2019 г., в сила от 12.04.2019 г.)



ДО
ДИРЕКТОРА НА
РИОСВ-ПАЗАРДЖИК

УВЕДОМЛЕНИЕ

за инвестиционно предложение

от „РОДОПИ ПЛАСТ” ЕООД

(име, адрес и телефон за контакт)

с. Братаница, п.к. 4485, бул./ул. Тридесет и втора № 3, тел.:
(седалище)

Пълен пощенски адрес: област Пазарджик, общ. Пазарджик, с. Братаница, п.к. 4485,
бул./ул. Тридесет и втора № 3

Телефон, факс и ел. поща (e-mail): тел.:

Управител/ изпълнителен директор на фирмата възложител:

Георги Георгиев – Управител

Лице за контакти: Георги Георгиев – Управител

УВАЖАЕМИ Г-Н/Г-ЖО ДИРЕКТОР,

Уведомяваме Ви, че „РОДОПИ ПЛАСТ” ЕООД

има следното инвестиционно предложение:

Инвестиционно предложение за обособяване на площадка за временно съхранение на неопасни отпадъци от пластмаса, хартия и стъкло и инсталиране на линия за третиране на неопасни отпадъци от пластмаса в сгради с идентификатори 31214.13.183.1 и 31214.13.183.2 и поземлен имот 31214.13.183 по КККР на с. Злокучене, общ. Септември.

Характеристика на инвестиционното предложение:

Характеристика на инвестиционното предложение:

1. Резюме на предложението:

(посочва се характерът на инвестиционното предложение, в т.ч. дали е за ново инвестиционно предложение, и/или за разширение или изменение на производствената дейност съгласно приложение № 1 или приложение № 2 към Закона за опазване на околната среда (ЗООС))

Инвестиционното предложение е ново и представлява:

- Обособяване на площадка за временно съхранение на неопасни отпадъци от пластмаса, хартия и стъкло, третиране на неопасни отпадъци от пластмаса.
- Инсталиране на линия за третиране на неопасни отпадъци от пластмаса, предимно PET, PET бутилки до получаване на чисти пластмасови флейки
- Инсталиране на линия за PP (полипропилен), HDPE и LDPE (полиетилен висока и ниска плътност) и др. пластмаси, до получаване на чисти пластмасови гранули.

Инвестиционното предложение ще се реализира на площ от 2626 кв. метра в две закрити помещения в сгради с идентификатори 31214.13.183.1 и 31214.13.183.2, както и поземлен имот с идентификатор 31214.13.183, чието предназначение ще бъде променено на Промислен имот, по КККР на с. Злокучене, общ. Септември. Обособената площадка ще включва две сгради, като в тях ще се разположат двете отделни линии, сградите са с функц. предн. Промислена сграда.

На площадката ще се приемат неопасни отпадъци от пластмаса, хартия и стъкло. Отпадъците от хартия ще се сортират, балират и ще се предават на фирми за последващата преработка. Отпадъците от стъкло ще се съхраняват временно на площадката и ще се предават на фирми за последващата преработка. Отпадъчната неопасна пластмаса ще се третира в автоматизирани линии на площадката до получаване на PET пластмасови флейки и гранулат от PP, HDPE, LDPE. Пластмасовите отпадъци, които не могат да бъдат преработени в даден момент на линиите за третиране или отпаднат от тях също ще се сортират и балират, и ще се предават на фирми за последващата преработка.

Линиите за третиране на отпадъци от PET ще се инсталират в помещение в съществуващата сграда с идентификатор 31214.13.183.2, а инсталацията за третиране на отпадъци от PP, HDPE, LDPE в сграда с идентификатор 31214.13.183.1.

На първата линия за третиране на неопасни отпадъци от пластмаса ще се извършва сортиране и смилане на пластмасовите отпадъци, изпиране, сушене и пакетиране в чували на получените пластмасови флейки. Флейките ще се предлагат за последващо рециклиране на фирми, които ги използват като суровина за производството на полиестерни влакна, гранулат и други изделия от пластмаса.

На линията за третиране на пластмаса от PP, HDPE и LDPE ще се извършва смилане на опаковките, измиване, сушене и екструдиране до получаване на пластмасов гранулат – готов продукт.

Линията за третиране на неопасни отпадъци от пластмаса ще е с капацитет:

- на вход 500 кг/час отпадъчна пластмаса;
- на изход 360 кг/час флейки.

Максимален месечен капацитет на вход на инсталацията ще бъде 120 тона отпадъчна пластмаса при 5 дни работа в седмицата и двусменен работен режим.

Линията за третиране на пластмаса от PP, HDPE и LDPE ще е с капацитет:

- на вход 500 кг/час отпадъчна пластмаса;
- на изход 360 кг/час гранулат.

Максимален месечен капацитет на вход на инсталацията ще бъде 120 тона отпадъчна пластмаса при 5 дни работа в седмицата и двусменен работен режим.

За нуждите на дейността ще се ползва вода за производствени нужди от нов тръбен кладенец с дълбочина до 20 м.

Ще се изградят съоръжения и шахти за пречистване на отпадъчните води преди заустването им в нови водопълтни шахти /неутрализационна и основна изгребна/.

2. Описание на основните процеси, капацитет, обща използвана площ; необходимост от други свързани с основния предмет спомагателни или поддържащи дейности, в т.ч. ползване на съществуваща или необходимост от изграждане на нова техническа инфраструктура (пътища/улици, газопровод, електропроводи и др.); предвидени изкопни работи, предполагаема дълбочина на изкопите, ползване на взрив:

На площадката ще се извършват дейности по приемане, временно съхраняване и третиране на неопасни отпадъци от пластмаса, хартия и стъкло.

Отпадъците от хартия, стъкло и пластмаса ще се приемат в насипен вид и балирани.

Общата използвана площ ще е 2626 кв. метра.

Имотът е свързан с местната пътна инфраструктура, електроснабдителната и ВиК мрежа на с. Злокучене. Не се налага изграждането на нови трасета за нуждите на площадката.

Кодове на отпадъци и дейности, които ще се извършват с тях:

Вид на отпадъка		Дейности по кодове
1	2	3
02 01 04	Отпадъци от пластмаси	R13 - съхраняване на отпадъци до извършването на някоя от дейностите с кодове R1 - R12, с изключение на временното съхраняване на отпадъците на площадката на образуване до събирането им; R12 – размяна на отпадъци за подлагане на някоя от дейностите с кодове R1 - R11 – сортиране, смилане, изпиране и балиране R3 - Рециклиране/възстановяване на органични вещества, които не са използвани като разтворители (включително чрез компостиране и други процеси на биологична трансформация

07 02 13	Отпадъци от пластмаси	<p>R13- съхраняване на отпадъци до извършването на някоя от дейностите с кодове R1 - R12, с изключение на временното съхраняване на отпадъците на площадката на образуване до събирането им;</p> <p>R12 – размяна на отпадъци за подлагане на някоя от дейностите с кодове R1 - R11 – сортиране, смилане, изпиране и балиране</p> <p>R3 - Рециклиране/възстановяване на органични вещества, които не са използвани като разтворители (включително чрез компостиране и други процеси на биологична трансформация)</p>
12 01 05	Стърготини, стружки и изрезки от пластмаси	<p>R13- съхраняване на отпадъци до извършването на някоя от дейностите с кодове R1 - R12, с изключение на временното съхраняване на отпадъците на площадката на образуване до събирането им;</p> <p>R12 – размяна на отпадъци за подлагане на някоя от дейностите с кодове R1 - R11 – сортиране, смилане, изпиране.</p> <p>R3 - Рециклиране/възстановяване на органични вещества, които не са използвани като разтворители (включително чрез компостиране и други процеси на биологична трансформация)</p>
15 01 01	Хартиени и картонени опаковки	<p>R13- съхраняване на отпадъци до извършването на някоя от дейностите с кодове R1 – R12, с изключение на временното съхраняване на отпадъците на площадката на образуване до събирането им;</p> <p>R12 – размяна на отпадъци за подлагане на някоя от дейностите с кодове R1 – R11 – сортиране, балиране</p>
15 01 02	Пластмасови опаковки	<p>R13- съхраняване на отпадъци до извършването на някоя от дейностите с кодове R1 – R12, с изключение на временното съхраняване на отпадъците на площадката на образуване до събирането им;</p> <p>R12 – размяна на отпадъци за подлагане на някоя от дейностите с кодове R1 – R11 – сортиране, смилане, изпиране и балиране</p> <p>R3 - Рециклиране/възстановяване на органични вещества, които не са използвани като разтворители (включително чрез компостиране и други процеси на биологична трансформация)</p>
15 01 07	Стъклени опаковки	<p>R13- съхраняване на отпадъци до извършването на някоя от дейностите с кодове R1 - R12, с изключение на временното съхраняване на отпадъците на площадката на образуване до събирането им;</p>

19 12 01	Хартия и картон	<p>R13- съхраняване на отпадъци до извършването на някоя от дейностите с кодове R1 – R12, с изключение на временното съхраняване на отпадъците на площадката на образуване до събирането им;</p> <p>R12 – размяна на отпадъци за подлагане на някоя от дейностите с кодове R1 – R11 – сортиране, балиране</p>
19 12 04	Пластмаса и каучук	<p>R13- съхраняване на отпадъци до извършването на някоя от дейностите с кодове R1 – R12, с изключение на временното съхраняване на отпадъците на площадката на образуване до събирането им;</p> <p>R12 – размяна на отпадъци за подлагане на някоя от дейностите с кодове R1 – R11 – сортиране, смилане, изпиране и балиране</p> <p>R3 - Рециклиране/възстановяване на органични вещества, които не са използвани като разтворители (включително чрез компостиране и други процеси на биологична трансформация</p>
19 12 05	Стъкло	<p>R13- съхраняване на отпадъци до извършването на някоя от дейностите с кодове R1 - R12, с изключение на временното съхраняване на отпадъците на площадката на образуване до събирането им;</p>
20 01 39	Пластмаси	<p>R13- съхраняване на отпадъци до извършването на някоя от дейностите с кодове R1 - R12, с изключение на временното съхраняване на отпадъците на площадката на образуване до събирането им;</p> <p>R12 – размяна на отпадъци за подлагане на някоя от дейностите с кодове R1 - R11 – сортиране, смилане, изпиране и балиране</p> <p>R3 - Рециклиране/възстановяване на органични вещества, които не са използвани като разтворители (включително чрез компостиране и други процеси на биологична трансформация</p>

Основни процеси:

Приемане на отпадъците - на площадката ще се приемат неопасни отпадъци от пластмаса, хартия и стъкло в насипен вид или на бали, Отпадъците в насипен вид ще се съхраняват в контейнери. Ще се извършва визуална проверка на всички пластмасови опаковки, преди да бъдат приети на площадката. Ако те не отговарят изискванията или на документите за товара, ще се връщат обратно на товародателя.

Временно съхраняване - пластмасовите и хартиените отпадъци, които пристигат в насипен вид, и стъклото ще се съхраняват в отделни контейнери. Хартията и стъклото ще се предават на фирми за последващата преработка, а пластмасата ще се третира на площадката

Третиране – Отпадъците от хартия може при необходимост да бъдат сортирани и балирани. Част от отпадъците от пластмаси, които не могат да бъдат преработени в даден момент на линиите за третиране или отпадат от тях също ще се сортират и балират. Балираните отпадъци ще бъдат предавани за рециклиране или третиране на други фирми с разрешителни за дейности с отпадъци.

Пластмасовите отпадъци ще се третират следните линии:

- автоматизирана линия за неопасни отпадъци от пластмаса с капацитет: - на вход 500 кг/час отпадъчна пластмаса; - на изход 360 кг/час флейки.

Линията за третиране на пластмаса от PP, HDPE и LDPE ще е с капацитет:

- на вход 500 кг/час отпадъчна пластмаса;
- на изход 360 кг/час гранулат.

Третирането в **автоматизираната линия за неопасни отпадъци от PET** ще се извършва в следна последователност:

- Разбалиране - балите с пластмаса се подават към разбалиращо устройство, след което постъпват на сортираща лента. От процеса ще отпадне желязната тел от балите.

Насипната пластмаса се подава към сортиращата лента.

- Сортиране – на сортиращата лента се извършва разделяне на полезната пластмаса от останалите примеси. При сортирането се образува отпадъчна фракция от смесени отпадъци (малки парчета пластмаса, хартия, пясък, камъчета и др. примеси), които няма да се оползотворяват на площадката и ще се предават на фирми за последващо третиране.

- Смилане – сортираната пластмаса, посредством миеш шнек, постъпва в мелница, в която се смиля до големината на флейки.

- Предварително миене – отделяне на капачките и етикетите. Смленият материал, посредством миеш шнек, се подава към вана, в която се извършва предварително миене със студена вода, отделят се етикетите и капачките, а флейките се подава към пералня. При този процес се образува отпадък от капачки и етикети, който няма да се оползотворява на площадката и ще се предава на фирми за последващо третиране.

- Пране – в пералнята се извършва изпиране на флейките с топла вода и миешки препарати.

- Плакнене – след изпиране, флейките постъпват във вана, в която се плакнат със студена вода.

- Центрофугиране и сушене – след плакнене, флейките се подават за центрофугиране и сушене;

- Пакетиране – след сушене, чистите пластмасови флейки се пълнят в чували, чрез циклонно устройство.

Пластмасовите флейки ще се предлагат за последващо рециклиране на фирми, които ги използват като суровина за производството на полиестерни влакна, гранулат и други изделия от пластмаса

Третирането в автоматизираната линия за неопасни отпадъци от PP, HDPE, LDPE ще се извършва в следна последователност:

- Разбалиране - балите с пластмаса се подават към разбалиращо устройство, след което постъпват на сортираща лента. От процеса ще отпадне желязната тел от балите.

Насипната пластмаса се подава към сортиращата лента.

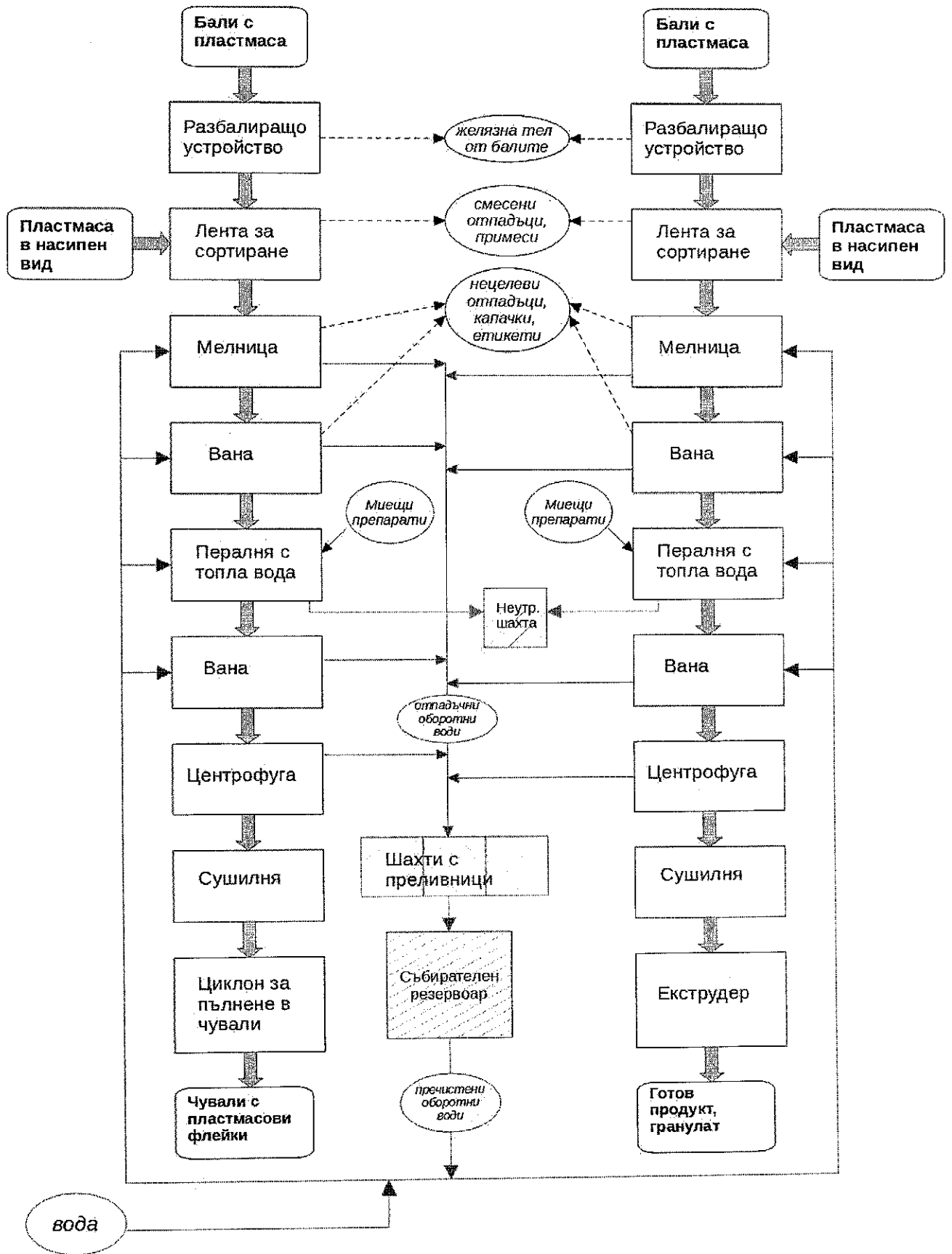
- Сортиране – на сортиращата лента се извършва разделяне на полезната пластмаса от останалите примеси. При сортирането се образува отпадъчна фракция от смесени отпадъци (малки парчета пластмаса, хартия, пясък, камъчета и др. примеси), които няма да се оползотворяват на площадката и ще се предават на фирми за последващо третиране.
- Смилане – сортираната пластмаса, посредством миеш шнек, постъпва в мелница, в която се смила до големината на флейки.
- Предварително миене – отделяне на различните видове пластмаси по вид. Смленият материал, посредством миеш шнек, се подава към вана, в която се извършва предварително миене със студена вода, флейките се подава към пералня. При този процес се образува отпадък от негодни флейки от други материали - PET, който или ще се оползотворяват на площадката в другата линия или ще се предава на фирми за последващо третиране.
- Пране – в пералнята се извършва изпиране на флейките с топла вода и миешки препарати.
- Плакнене – след изпиране, флейките постъпват във вана, в която се плакнат със студена вода.
- Центрофугиране и сушене – след плакнене, флейките се подават за центрофугиране и сушене;
- Пакетиране – след сушене, чистите пластмасови флейки се пълнят в чували, чрез циклонно устройство.
- Екструдирание – мленките се подават към екструдер до получаване на готов продукт - пластмасов гранулат.

Пластмасовият гранулат ще се предлага като суровина за промишленото производство

На долната схема са показани процесите в линиите за третиране на отпадъци от пластмаса

Линия за третиране на PET

Линия за рециклиране PP, HDPE, LDPE



3. Връзка с други съществуващи и одобрени с устройствен или друг план дейности в обхвата на въздействие на обекта на инвестиционното предложение, необходимост от издаване на съгласувателни/разрешителни документи по реда на специален закон; орган по одобряване/разрешаване на инвестиционното предложение по реда на специален закон:

За извършване на дейностите с отпадъци е необходимо издаване на Регистрационен документ за дейности с отпадъци, за което ще се подаде заявление до РИОСВ-Пазарджик.

За ползването на подземни води от новопроектирания тръбен кладенец ще се стартира процедура за получаване на Разрешително за водовземане от БД ИБР гр. Пловдив.

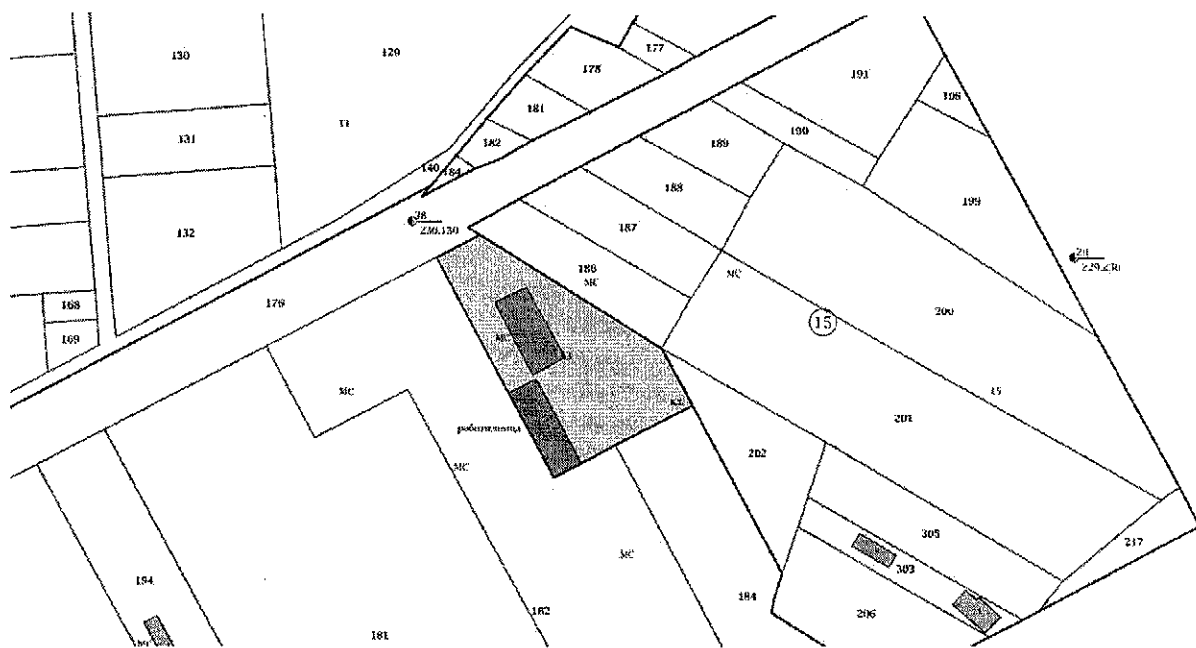
4. Местоположение:

(населено място, община, квартал, поземлен имот, като за линейни обекти се посочват засегнатите общини/райони/кметства, географски координати или правоъгълни проекционни UTM координати в 35 зона в БГС2005, собственост, близост до или засягане на елементи на Националната екологична мрежа (НЕМ), обекти, подлежащи на здравна защита, и територии за опазване на обектите на културното наследство, очаквано трансгранично въздействие, схема на нова или промяна на съществуваща пътна инфраструктура)

Инвестиционното предложение ще се реализира на площ от 2626 кв. метра в сгради с идентификатори 31214.13.183.1 и 31214.13.183.2 и поземлен имот 31214.13.183 по КККР на с. Злокучене, общ. Септември. Обособената площадка ще включва открита площ и съществуващи сграда с идентификатори 31214.13.183.1 и 31214.13.183.2, функц. предн. Промислен имот, а на откритата площ За Стопански двор, като последното предназначение ще бъде променено на Промислен имот.

Имотът е собственост на „Секюрити Стронг Гард - 78“ ЕООД. Сключен е договор за наем между собственика на имота и „РОДОПИ ПЛАСТ“ ЕООД, с който се отдават 2626 кв. метра площ, включваща имота и сградите с идентификатор 31214.13.183.1 и 31214.13.183.2.

Имотът е свързан с местната пътна инфраструктура, електроснабдителната и ВиК мрежа на с. Злокучене. Не се налага изграждането на нови трасета за нуждите на площадката.



5. Природни ресурси, предвидени за използване по време на строителството и експлоатацията:

(включително предвидено водоземане за питейни, промишлени и други нужди – чрез обществено водоснабдяване (ВиК или друга мрежа) и/или водоземане или ползване на повърхностни води и/или подземни води, необходими количества, съществуващи съоръжения или необходимост от изграждане на нови)

Използване на подземни води от подземно водно тяло с код BG3G00000Q013 – порови води Кватернер Горнотракийска низина. Сондаж с дълбочина до 20,0 м и диаметър до 160 мм. Годишно водно количество до 25000 м³, при максимално водно количество до 2,0 л/сек. за промишлени цели.

Това водно количество ще се експлоатира целогодишно:

$$Q_{\text{пр}} = 25000 \text{ м}^3/\text{год.} = 68,5 \text{ м}^3/\text{денон.} = 0,79 \text{ л/сек.};$$

$$Q_{\text{макс.}} = 2,0 \text{ л/сек.}$$

Вода за питейно-битови нужди на обекта ще се доставя от водопроводната мрежа на селото.

6. Очаквани вещества, които ще бъдат емитирани от дейността, в т.ч. приоритетни и/или опасни, при които се осъществява или е възможен контакт с води:

Не се очаква емитиране на приоритетни и/или опасни вещества.

7. Очаквани общи емисии на вредни вещества във въздуха по замърсители:

Не се очакват емисии на вредни вещества във въздуха.

8. Отпадъци, които се очаква да се генерират и предвиждания за тяхното третиране:

От цялостната дейност по предварително третиране с код R12 ще се получава краен отпадък – пластмасови флейки:

- 19 12 04 пластмаса – чисти пластмасови флейки, които мога да се използват като суровина за производството на полиестерни влакна, гранулат и други изделия от пластмаса.

От процеса на разбалирането на балите ще отпаднат:

- 19 12 02 черни метали – тел от балите.

От процеса на сортирането на пластмасата се очаква да се генерират следните отпадъци:

- 19 12 12 други отпадъци (включително смеси от материали) от механично третиране на отпадъци, различни от упоменатите в 19 12 11 – малки парчета пластмаса, кал, пясък, камъчета и т.н.

От процесите на смилане и разделяне на материала се очаква да се генерират следните отпадъци:

- 19 12 04 пластмаса – капачки и етикети, които не може да се третират на площадката.

От почистване на кало-масло уловителя:

- 13 05 01* твърди остатъци от пясъкоуловители и маслено-водни сепаратори

- 13 05 02* утайки от маслено-водни сепаратори

От почистването на локалното пречиствателно съоръжение преди заустване в градска канализация:

- 19 08 01 отпадъци от решетки и сита

- 19 08 02 отпадъци от пясъкоуловители.

Всички генерирани отпадъци ще се съхраняват отделно, в зависимост от техния вид, произход и състав, в съдове за съхранение на отпадъци, обозначени с табели, съдържащи съответния код и наименование на отпадъка, съгласно Наредба № 2 за класификация на отпадъците. След натрупване на определени количества, отпадъците се предават за последващо третиране, рециклиране, оползотворяване и/или обезвреждане на фирми, притежаващи съответните документи по Закона за управление на отпадъците.

9. Отпадъчни води:

(очаквано количество и вид на формираните отпадъчни води по потоци (битови, промишлени и др.), сезонност, предвидени начини за третирането им (пречиствателна станция/съоръжение и др.), отвеждане и заустване в канализационна система/повърхностен воден обект/водоплътна изгребна яма и др.)

От дейността на площадката ще се формират следните потоци отпадъчни води:

- Битово-фекалните отпадъчни води ще се заустват в отделна водоплътна изгребна яма.

- Производствените отпадъчни води от миенето на пластмасата ще постъпват в локално пречиствателно съоръжение – шахти с преливници, които ще осигурят механично пречистване на водите от неразтворените частици и утайки. Избистрените след механично третиране води ще се заусят в събирателен резервоар и ще се използват многократно – ще се изгради обратно водоснабдяване за промишлените води.

- Отпадъчната вода от прането в пералнята ще постъпва в отделна неутрализираща шахта с обем 8 куб. метра, която няма връзка с ямата за битови фекални води. Водите в нея ще се неутрализират до нормално рН 7, и периодично (7 до 10 дни) ще се изпомпват и извозват до ГПСОВ от специализирана фирма.

Очакваното количество на формираните битово-фекални отпадъчни води е 0,1 куб. м./ден, на производствените отпадъчни води - 47 куб. м./ден, на отпадъчните води от пералнята 2 куб. м./седмица

Очакваното количество на формираните битово-фекални отпадъчни води е 0,1 куб. м./ден, на производствените отпадъчни води - 47 куб. м./ден, на отпадъчните води от пералнята 2 куб. м./седмица

10. Опасни химични вещества, които се очаква да бъдат налични на площадката на предприятието/съоръжението:

(в случаите по чл. 99б ЗООС се представя информация за вида и количеството на опасните вещества, които ще са налични в предприятието/съоръжението съгласно приложение № 1 към Наредбата за предотвратяване на големи аварии и ограничаване на последствията от тях)

На площадката се очаква да бъдат налични до 250 кг. миенци препарати (детергенти, калцинирана сода, сода каустик), необходими за миенето на пластмасата и до 25 кг. неутрализиращи вещества за третиране на отпадъчните води от пералнята.

Тези количества са незначителни и са много по-ниски праговете стойности, заложиени в Приложение 3 на Закона за опазване на околната среда.

I. Моля да ни информирате за необходимите действия, които трябва да предприемем, по реда на глава шеста ЗООС.

Моля, на основание чл. 93, ал. 9, т. 1 ЗООС да се проведе задължителна ОВОС, без да се извършва преценка.

II. Друга информация (не е задължително за попълване)

Моля да бъде допуснато извършването само на ОВОС (в случаите по чл. 91, ал. 2 ЗООС, когато за инвестиционно предложение, включено в приложение № 1 или в приложение № 2 към ЗООС, се изисква и изготвянето на самостоятелен план или програма по чл. 85, ал. 1 и 2 ЗООС) поради следните основания (мотиви):

.....
.....

Прилагам:

1. Документи, доказващи обявяване на инвестиционното предложение на интернет страницата на възложителя, ако има такава, и чрез средствата за масово осведомяване или по друг подходящ начин съгласно изискванията на чл. 95, ал. 1 от ЗООС.
2. Документи, удостоверяващи по реда на специален закон, нормативен или административен акт права за инициране или кандидатстване за одобряване на инвестиционно предложение.
3. Други документи по преценка на уведомятеля:
 - 3.1. допълнителна информация/документация, поясняваща инвестиционното предложение;
 - 3.2. картен материал, схема, снимков материал в подходящ мащаб.
4. Електронен носител – 1 бр.
5. Желая писмото за определяне на необходимите действия да бъде издадено в електронна форма и изпратено на посочения адрес на електронна поща.
6. Желая да получавам електронна кореспонденция във връзка с предоставяната услуга на посочения от мен адрес на електронна поща.
7. Желая писмото за определяне на необходимите действия да бъде получено чрез лицензиран пощенски оператор.

Дата: 15.11.22 г.

Уведомятел:

